



Todo por hacer

Pistas para multiplicar la producción formoseña de carne vacuna.



Ayuda invaluable

La teledetección permite un celoso seguimiento de la producción forrajera.

GANADERIA

Nº 47 - AGOSTO DE 2012 ■ Es una publicación del Instituto de Promoción de la Carne Vacuna Argentina

Y COMPROMISO

IPCV  Instituto de Promoción de la Carne Vacuna Argentina



Más con lo mismo

Sin incrementar la superficie, los sistemas silvopastoriles en el NEA aseguran al agroempresario atractivos ingresos presentes y futuros. Incluso se puede sumar al planteo una tercera actividad.



►► Sumario

3 ECOS DE PALERMO

La tradicional muestra dejó en claro todo el potencial de nuestra ganadería. EL IPCVA trabaja en pos de hacerlo realidad a corto plazo.

4 UN CAMPO, MÚLTIPLES INGRESOS

El IPCVA realizó en Misiones uno de sus Seminarios Regionales. En él se hizo referencia a planteos silvopastoriles con resultados notables.

9 PUESTA AL DÍA

Las acciones del IPCVA tendientes a posicionar exitosamente nuestra ganadería dentro y fuera del país, y capacitar al productor pecuario.

10 OBSERVADORES OBJETIVOS

El método de eficiencia de uso de la radiación permite incorporar información provista por satélites y realizar estimaciones de producción forrajera.

12 FORMOSA TIENE RESTO

Otro encuentro organizado por el IPCVA puso de relieve las oportunidades que encierra la provincia para producir carne de calidad en una cantidad superior a la actual.

Palermo, enseñanza y estímulo

La Exposición Rural de Palermo se erigió, como se dice habitualmente, en la “vidriera del campo en la ciudad” pero, a la vez, fue mucho más que eso. Fue una enseñanza y un estímulo para todos los que trabajamos por el campo argentino, porque allí, en “La Ganadera” nuevamente se exhibió la mejor genética del mundo con animales que fueron producidos hace dos o tres años, es decir, en un momento que era sumamente crítico para la cría y para los productores en general.

Y precisamente esa es la gran enseñanza: el trabajo, el esfuerzo y la inversión aún en los momentos más adversos, poniéndole el hombro a situaciones complejas en pos de una producción de excelencia, manteniendo en alto el prestigio y la tradición ganadera del país.

Además, ese desarrollo en genética deja en claro una vez más que nuestra carne es mucho más que un *commodity*, con un cúmulo de valor agregado desde su misma concepción.

Con ese aliento, el que nos dio la muestra de Palermo a quienes trabajamos por la cadena de ganados y carnes, vamos a encarar la segunda



Por **Gonzalo Álvarez Maldonado**
Presidente del IPCVA

mitad del año desde el IPCVA, redoblando los esfuerzos para acercar todas las herramientas y tecnologías disponibles a los ganaderos de cada rincón de la patria con jornadas a campo y eventos de capacitación.

Ya estuvimos en Formosa, en Misiones, en La Rioja y en la región centro. Continuaremos con jornadas en la Cuenca del Salado –donde se

concentra la mitad del stock ganadero del país–, en el norte de Santa Fe, Córdoba y Entre Ríos, intentando ayudar y motorizar desde el Instituto la recomposición del rodeo que, de acuerdo con los últimos datos, crece más velozmente que lo que se preveía hace uno o dos años.

Tampoco descuidaremos la imagen de nuestra carne en el mundo y en octubre estaremos en la SIAL de París, la feria de alimentación más importante de Europa, donde se dan cita compradores de todos los continentes. Allí, acompañados por empresas exportadoras, los bifes argentinos serán nuevamente la bandera de la excelencia y del trabajo, hijos de esa misma gran genética que vimos en la Exposición Rural de Palermo.

Doblete en el NEA

Los sistemas silvopastoriles aparecen como una instancia sustentable y sumamente rentable para producir carne en esta parte del país. Hasta se los puede combinar con una tercera actividad. Dinero para hoy y también para mañana en un mismo campo.

La filosofía es la misma: llevar capacitación y herramientas a aquellas zonas donde es posible multiplicar la actual producción de carne adop-

tando tecnología superadora. Esta vez la cita fue en Puerto Iguazú, Misiones. Allí el Instituto de Promoción de la Carne Vacuna Argentina (IPCVA) organizó otro de sus seminarios regionales, al que asistieron más de 300 productores y técnicos. Todos se llevaron valiosa información para analizar en casa.



J. Esquivel

Son todas ventajas

En opinión de **Jorge Esquivel**, al adoptar un sistema silvopastoril (SSP) el ganadero está entrando en un **negocio de alta capitalización patrimonial con la misma superficie**. “Por ejemplo, un productor invierte \$ 2.000 por hectárea y al término de diez o quince años estamos hablando de \$ 25.000-30.000 que generó en esa superficie donde nunca dejó de hacer ganadería. Es decir, ingresa en dos buenos negocios con las mismas hectáreas”, aseguró en su ponencia. El sistema presenta componentes productivos, económicos y también sustentables en un mundo que cada vez valora más la conservación del ambiente y el hecho de producir de manera responsable. De acuerdo con el disertante, hoy el diez por ciento de la región utiliza el SSP, en más de 70.000 hectáreas. **Y lo mejor de todo es que un potrero que genera, por ejemplo, 300 kilos de carne por hectárea, también los produce en el sistema silvopastoril, además de 20 o 25 toneladas de madera por año.** “Las especies más difundidas son las coníferas porque tienen una estructura de copa que permite ingresar la luz, también el eucalipto hacia el sur de Corrientes, pero en cada lugar que crezca un árbol se puede implementar un sistema de este tipo”, concluyó.

MATRIMONIO EXITOSO

De movida, el asesor CREA Jorge Esquivel se refirió en detalle a los **sistemas silvopastoriles (SSP)** como alternativa sustentable de producción de carne en el NEA. “El resultado siempre estará por encima de los que obtienen separadamente la actividad pecuaria y la forestación si las cosas se manejan como Dios manda”, aseguró el disertante.

Los SSP consisten en la **combinación intencional de árboles, plantas forrajeras y ganado en la misma superficie**, buscando la estabilidad ambiental, social y económica. Esto nos permite **disminuir riesgos y contar con ingresos a corto, mediano y largo plazo**. “La caja chica es la ganadería y la caja de ahorro es aportada por la forestación”, destaca Esquivel.

En este tipo de producción diversificada se van prorrateando los gastos fijos, se generan más puestos de trabajo y se hace un mejor uso del suelo, lo cual torna al esquema ambientalmente sustentable. Además, ofrece **protección contra las heladas** en épocas invernales, lo que genera



Más carne

Airton Spies, secretario adjunto de Agricultura del **Estado de Santa Catarina, Brasil**, expuso en el seminario del IPCVA la estrategia de trabajo que lleva adelante ese estado vecino a la Argentina con el objetivo de aumentar su producción de carne, dado que en la actualidad es deficitario en la materia. Santa Catarina goza desde 2007 de la **certificación de la OIE como libre de af-**

tosa sin vacunación, lo cual condiciona el ingreso de animales vivos provenientes de estados vecinos. “La base de la producción de carnes está en las pasturas –indicó el funcionario–; antes de ser productor de carne **es necesario ser un buen productor de forraje**. Este es el desafío”, advirtió Spies.



Airton Spies



Tres por uno

Un panel de productores de la región de Andresito abordó asimismo cuestiones ligadas a los sistemas silvopastoriles, que estos empresarios combinan exitosamente con la **producción de yerba mate** en un mismo establecimiento, logrando una productividad y una **rentabilidad superior mediante tres vías de ingreso**. Los panelistas aseguraron, además, que ante los ataques que sufre la ganadería por parte de los ambientalistas, se debe trabajar para que la zona sea reconocida internacionalmente por su producción mediante sistemas sustentables y que no agreden el medio ambiente.

un microclima que **beneficia la tasa de crecimiento de las pasturas** (es decir, **más materia seca por hectárea**), al tiempo que ciertos estudios indican que hay más fósforo disponible en el suelo, lo que determina el logro de pasturas de mayor calidad.

En cuanto a los animales, el SSP obra como **paraguas ante el estrés calórico** en aquellos meses en que la temperatura imperante en estas zonas supera la barrera de confort de la hacienda. “Es desacertada la creencia de que la utilización de sangre cebú nos permitirá disponer de un rodeo rústico que no sufrirá mermas en ganancias de peso en épocas críticas –advirtió el técnico–, ya que este tipo de animales entra en estado crítico a partir de los 27 °C y aquí se supera dicha marca durante varios meses del año; en otro orden hay ensayos que revelan que **los animales bajo sombra ganan 270 gramos por día más que los que permanecen al sol**”.

Eso sí, el sombreado debe manejarse en estos sistemas, ya que si es excesivo afectará la producción de las pasturas. Los pinos son las especies que más sombream y las que deben recibir manejos y cuidados esmerados. El eucalipto aún está bajo estudio.

El trabajo desde el punto de vista forestal consiste en concentrar el crecimiento del bosque en los mejores árboles, y para ello se realizan **raleos intensos y precoces**. El producto buscado tiene poco que ver con la madera generada por las forestaciones tradicionales. **Se apunta a rollizos con diámetros significativos, por lo que cabe recordar que este parámetro decrece cuanto mayor es el número de individuos**.

Los raleos sirven para **eliminar tempranamente la competencia de árboles de condición inferior**, con el objetivo de conseguir un incremento continuo del diámetro. La **poda**, por su parte, consiste en remover ramas verdes de árboles seleccionados; es recomendable aún siendo costosa porque aumenta el valor de la producción final. Así, el objetivo será **generar madera de calidad elevando su precio de venta**.

En síntesis, las **claves para el éxito de la producción silvopastoril** radican en una planificación financiera a largo plazo, con un horizonte que exceda los 10 años. Además, utilizar un muy buen material genético para apuntar a una plantación de calidad, realizar raleos tempranos e intensos y podas oportunas.



M. Pizzio

INTENSIFICAR

Los precios de la carne han mejorado. La pregunta es de qué manera aprovechar esta realidad en una región como el NEA. “La clave está en la **intensificación**. Para producir más hay que **gastar más, no hay vueltas**”, disparó el asesor CREA **Mariano Pizzio**.

Gastar más en pasturas y verdes, por ejemplo. Durante mucho tiempo se ha producido en la zona por debajo de su potencial, con una austeridad cuestionable que no conduce a

ningún lado. “El desafío actual consiste en repensar nuestros sistemas y llevarlos un paso más adelante en búsqueda de mejores resultados económicos, apoyados en la intensificación. Y en este camino la medida de mayor impacto pasa por el aumento de carga por unidad de superficie, sin que eso afecte negativamente ciertas eficiencias individuales (porcentaje de preñez)”, avisó el disertante.

Es que se cuenta con resultados que indican que el porcentaje de preñez en un campo con alta carga se comporta de manera errática a lo largo de los años si no manejamos la lactancia; así todo termina dependiendo del clima –“si las lluvias llegan, las pasturas tendrán un crecimiento óptimo y los índices reproductivos serán buenos”–.

El disertante entiende que es necesario salir de esta dependencia. Para esto las herramientas de manejo con las que cuenta el productor serán aquellas relacionadas con la **duración e intensidad de las lactancias en los momentos críticos**, que son las que determinan que la madre no logre preñarse en el próximo entore. Por ejemplo, merced a un **destete temprano** la vaca recuperará condición corporal (CC) antes de la entrada al invierno y por lo tanto parirá con una buena CC y el período entre partos se tornará mínimo, entre otras cosas.

Finalizando su disertación, Pizzio reiteró que “intensificar es el camino para mejorar nuestros resultados económicos, en este escenario y en otro más pesimista; **existe un potencial no explorado en nuestros sistemas que lleva a tener un buen reintegro por peso gastado**, y es responsabilidad social de los productores/empresarios, ahora que se puede, aumentar la producción y agregarle valor a la zona”.

RESERVAS FORRAJERAS

Marcelo de León, de la EEA INTA Manfredi, recordó que las praderas tienen limitantes para sostener determinadas cargas; resulta muy variable su producción y también su calidad a lo



M. de León

largo del año, por lo tanto **existen épocas en las que el pasto muestra desbalances nutricionales**.

Por eso es **imprescindible la utilización de forrajes conservados**, una herramienta que permite mantener un cierto ritmo de intensificación sin deprimir la calidad de lo que consumen los animales. El rol de los forrajes conservados en la ganadería intensiva es el de **transferir reservas para estabilizar la carga y sostener la producción individual sin perder rendimiento ni calidad**. Ello redundará en una mejor utilización de las pasturas al no sobreexigirlas.

Las alternativas de conservación de forrajes pueden ir desde diferidos de pasturas en pie, heno o silajes de pasturas, hasta silajes de sorgo o maíz o sorgo diferido en pie; hoy en día existen nuevas genéticas en sorgos y maíces para ensilar y mejores servicios de confección.



En crecimiento

Las provincias del NEA han tenido un gran avance productivo en los últimos años y hoy ocupan un lugar destacado en la ganadería nacional”, dijo **Gonzalo Álvarez Maldonado**, presidente del IPCVA en la apertura del seminario, acompañado por los consejeros y ex presidentes del Instituto **Arturo Llavallol** y **Dardo Chiesa**. “Hoy vemos con entusiasmo el crecimiento de Misiones, que está llegando a las 500.000 cabezas”, subrayó el directivo.



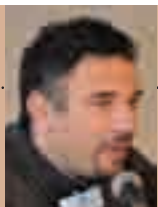
Luis Prieto, presidente del Instituto Nacional de la Yerba Mate; **Néstor Ortega,** ministro del Agro y la Producción de Misiones; **Gonzalo Álvarez Madonado;** **Adrián Luna Vázquez,** titular de la Sociedad Rural de Misiones; y **Arturo Llavallo.**

A CORRAL

En los sistemas de engorde en confinamiento, el gasto en alimentación representa un 60 a 80% del costo de la ganancia de peso. Por eso, una mejora en la eficiencia de conversión por sobre el costo de llevarla a la práctica impacta positivamente en el resultado económico del engorde. Para el asesor privado **Juan Elizalde,** un incremento del 10% en la eficien-



J. Elizalde



A. Bifaretti

Mensaje claro

Adrian Bifaretti, jefe del Departamento de Promoción Interna del IPCVA, puntualizó que el 93% de la carne que se origina en la Argentina queda en casa, lo cual no quita que ante la baja en la producción el consumo interno haya declinado y la carne vacuna perdido terreno respecto del pollo, cuya demanda pasó de 20 a 40 kg por habitante y por año. “**Hay mucho para comunicar al consumidor más allá de los precios del producto:** la carne aporta proteínas, minerales, vitaminas, zinc, es un alimento práctico, fácil de cocinar, que gusta a todos, y encima rinde –aseguró Bifaretti–. A pesar de todo la carne vacuna conserva una presencia dominante en la mente del ama de casa”, aseguró.

cia de conversión tiene 3 o 4 veces más impacto en el resultado que una mejora del 10% en la ganancia de peso.

Algunas técnicas como el **procesado de los granos** elevan la eficiencia de conversión en un 3 a 5% para el caso del maíz, y en un 8 a 15% si se trata de sorgo. Del mismo modo, el **grano húmedo ensilado** mejora la eficiencia de conversión en 10 a 18% comparado con el procesado seco (partido o molido) debido a una reducción en el consumo de materia seca.



Dardo Chiesa

HAY FUTURO

Dardo Chiesa, que participa por CRA en el Consejo de Representantes del IPCVA, explicó que las perspectivas para la carne son y serán buenas. “**Los precios internacionales son atractivos,** más allá del bajón reciente en la Hilton y la alarma especialmente instalada en la Unión Europea. Y en esta historia el Mercosur tiene todos los boletos a ganador, por sus ventajas comparativas en la producción de granos y sus menores costos de alimentación”, indicó el especialista.

Eso sí, en nuestra ganadería todavía hay mucho por **mejorar en cuanto a tecnología.** En este sentido, Chiesa recomienda priorizar los siguientes aspectos:

- **Equilibrar la rentabilidad de los diversos actores** (existe una excesiva ganancia de la comercialización minorista).
- **Mejorar la integración y cooperación entre eslabones de la cadena.**
- **Incrementar la productividad y eficiencia económica** con apoyo de investigación y transferencia de tecnología.
- Trabajar en la **calidad para agregar valor.**
- Respecto del **mercado interno,** corresponde concientizar y educar al consumidor sobre el producto y la cadena que le da origen.
- De cara al **mercado externo** la idea debe ser implementar estrategias de marketing competitivas para recuperar protagonismo internacional

►► Puesta al día



22 de agosto: Jornada a campo del IPCVA en Ceres

Con el título “**La ganadería sustentable y sus combinaciones productivas**”, el **Instituto de Promoción de la Carne Vacuna Argentina**, acompañado por el **INTA**, realizará una jornada a campo en la localidad de Ceres, provincia de Santa Fe. El encuentro, que se realizará en el Establecimiento Santa Rita (Ruta 34, km 372), contará con disertaciones de especialistas del Instituto, del INTA y de asesores privados, así como también tres paradas a campo. Como en todas las actividades que organiza el IPCVA, la entrada será gratuita pero con cupos limitados. No se suspende por lluvia. Más informes o inscripciones en www.ipcva.com.ar o llamando al 011 5353-5090.

Seminarios en la Web

Los videos de las presentaciones de los tres Seminarios Regionales que realizó el IPCVA en 2012 pueden ser observados en Internet. Se trata de los encuentros que se llevaron a cabo en Río Cuarto, Formosa y Misiones, con una multitudinaria participación de productores, industriales y estudiantes. Cabe destacar que los videos están **disponibles gratuitamente** en <http://www.agrositio.com/videoconferencias/ipcva2012/diferido.asp>

El IPCVA, una de las estrellas de La Ganadera de Palermo

Como en los últimos años, el **Instituto de Promoción de la Carne Vacuna Argentina** tuvo una destacada presencia en la **Exposición Rural de Palermo**. El IPCVA, uno de los sponsors de la muestra, presentó un stand de dos plantas, construido sobre 100 m² en el Pabellón Verde de la exposición.



El stand fue diseñado como un espacio interactivo para tomar contacto con los aportantes y el público en general. Allí, además de juegos interactivos sobre el trabajo de la cadena de ganados y carnes, funcionó un microcine para niños en el que se proyectó el documental “**Carne Argentina, carne de película**”, que narra todo el proceso productivo y la historia ganadera del país. En el marco de la muestra, el Instituto participó en la reunión del **Foro de Genética Bovina**, el almuerzo de **Solidagro**, los eventos de las razas **Angus**, **Hereford**, **Brangus**, **Bradford** y **Shorthorn** y entregó trofeos a los grandes campeones de las razas de carne. Por otra parte, el stand del Instituto recibió una **Mención de honor** por parte de los organizadores.

Bienestar animal y calidad de carne

El IPCVA realizará una **nueva jornada de capacitación sobre bienestar animal y calidad de carne**, en la que se presentarán resultados de investigaciones financiadas por el Instituto y se realizarán diferentes presentaciones de especialistas del INTA, Universidades públicas y del ámbito privado. La jornada, que está orientada al sector ganadero, a la industria frigorífica y a profesionales del ámbito científico, tecnológico y académico, se realizará en el Auditorio del IPCVA (Esmeralda 130 piso 22, CABA) el **próximo 15 de agosto**. La entrada será gratuita pero con cupos limitados. Para más informes: Ing. Agr. M Sc. **Adrian Bifaretti**, **Virginia Muñiz** (inscripciones@ipcva.com.ar), o al Tel.: 011- 4328-8152

La ayuda viene del cielo

El uso de la información satelital para la evaluación de recursos forrajeros permitirá construir curvas de crecimiento del pasto natural e implantado y adecuar la carga en función de datos precisos.

Uno de los aspectos que impone mayores restricciones a los sistemas ganaderos extensivos es la **variabilidad de la producción de pasto**, tanto dentro del año cómo entre años, lo cual determina **períodos de exceso o escasez de forraje**. Contar con un **balance forrajero permanente** permitiría tomar decisiones a tiempo para evitar pérdidas productivas y económicas.

En este sentido, la utilización del **método de eficiencia del uso de la radiación (EUR)** permite incorporar información provista por satélites (teledetección) y realizar **estimaciones a escala espacial significativa (grandes extensiones) y con una alta frecuencia**.

Actualmente la EEA INTA Mercedes está trabajando en la determinación de la EUR pa-

ra diferentes ambientes representativos en la provincia de Corrientes. La tarea consiste en el **seguimiento de la productividad forrajera** en dichos ambientes mediante cortes de forraje que permiten medir su tasa de crecimiento y calibrar la eficiencia de uso de la radiación, que es propia de cada recurso forrajero. Esta información permitirá construir **curvas de producción de forraje** que brindarán mayor información sobre los recursos disponibles y su comportamiento, aportando herramientas para la toma de decisiones.

CÓMO FUNCIONA

En principio, ciertos satélites tienen sensores que captan por separado la radiación reflejada por la superficie terrestre, con lo cual se pueden calcular diferentes índices. El **índice verde (IV)** se construye de manera que permite estimar la **cantidad de radiación que está siendo utilizada por las plantas para la fotosíntesis, la cual está muy relacionada con la producción de forraje**.

De esta manera, cuando el IV de un potrero es alto, indica que se está captando gran cantidad de radiación para fotosíntesis y en consecuencia se está produciendo mucho pasto. Cuando el IV es bajo hay poca captación de luz y escasa producción de material verde.

De tal modo, el índice verde está utilizándose para la confección del **mapa de anomalías o desvíos respecto de la media de la tasa de cre-**

Hoja de ruta

- La **teledetección es** una herramienta válida para el estudio y caracterización de los recursos forrajeros, y aporta elementos para una mejor toma de decisiones de manejo.
- Actualmente el mayor potencial de esta metodología radica en **conocer la productividad relativa de los pastos y su marcha a lo largo del año y la variabilidad espacial de cada recurso**.



cimiento (productividad) quincenal de los pastizales utilizados para ganadería en Corrientes. Sabiendo que para cada ambiente de la provincia los cambios en el índice verde serán particulares de acuerdo con el tipo de vegetación presente, producto de su equilibrio con el suelo, el uso y el clima, es de interés identificar y cuantificar situaciones en que estén ocurriendo eventos atípicos. Para ello se generó una base de datos de imágenes de satélite de los últimos 11 años y se calculó el valor medio y desvío estándar del índice verde para ciclos de 16 días (23 ciclos por año). A partir de esa información y con la imagen correspondiente a cada quincena del mes y año en curso se calcula:

$$\text{Anomalía} = \frac{(\text{IV fecha } x - \text{IV promedio de fecha } x)}{\text{IV desvío estándar fecha } x}$$

Es decir que el IV de una fecha determinada se compara con el IV promedio para la misma fecha, corregido por el desvío estándar. Aquellos sitios que presenten valores positivos de anomalía estarían con una tasa de crecimiento por encima de la media para ese período. Por el contrario, valores negativos indicarían que la actividad vegetal se halla por debajo de la media determinada para ese período. El caso típico sería la detección de un proceso de sequía.

DETERMINACIÓN DE AMBIENTES.

Si bien la carga animal juega un papel relevante en la eficiencia de los sistemas ganaderos, su determinación se hace, en general, sobre la base de la experiencia de quien maneja los rodeos, y en esto habitualmente complica la heterogeneidad de los pastizales presentes en un potrero. Incluso en ocasiones la carga se estima en función de la superficie total del lote, a pesar de que una proporción del mismo es inaccesible, ya sea por la presencia de monte cerrado o lagunas.

Mediante la teledetección se puede obtener un mapa del establecimiento en función del comportamiento de las diferentes comunidades y de esta manera conocer la proporción que cada una de ellas ocupa. En este caso para definir el IV se utilizan imágenes Landsat 5 TM que permiten tener una mejor resolución espacial (píxeles de 30 x 30m). Se considera el IV de tres o más fechas contrastantes, por ejemplo marzo, octubre y enero y a partir de esta información:

- Se realiza una **clasificación** no supervisada de la imagen Landsat considerando las tres fechas elegidas.
- Se **verifican a campo** las comunidades identificadas en la clasificación.
- Se vuelve a realizar la clasificación hasta que la misma esté acorde con la realidad de campo.

Fuente: Ing. Diego Bendersky, EEA INTA Mercedes



Muy lejos del techo

La ganadería que viene evoluciona sin prisa y sin pausa también en Formosa, y aún tiene mucho para crecer. Más de 400 productores y técnicos asistieron al seminario realizado por el IPCVA en esta provincia, en que se ofrecieron herramientas concretas para mejorar el negocio.

Aquí está todo por hacerse. Con el eslogan “Diagnóstico y propuestas para el crecimiento sostenido de la cadena de la carne vacuna”, el Instituto de Promoción de la Carne Vacuna Argentina (IPCVA) realizó su primer seminario regional en Formosa, provincia que ya reúne unos 2.000.000 de cabezas de ganado. Las chances de progreso son enormes.

AJUSTES IMPRESCINDIBLES

El Dr. Osvaldo Balbuena, coordinador del Proyecto Regional Ganados y Carnes del INTA para las provincias del Chaco y Formosa, disertó acerca de la alimentación de la hacienda en diferentes modelos. Específicamente en los rodeos

de cría hizo hincapié en la **importancia de reducir de 36 a 24 meses la edad de las vaquillonas de primer servicio**, lo cual depende únicamente de un buen manejo del rodeo y de la alimentación, con especial cuidado en el control de la carga animal.



O. Balbuena

El veterinario aclaró que incluso sólo con pasturas se puede llegar a dar el servicio anticipado. Eso sí, **para asegurar el entore a los 2 años es crucial lograr durante el primer invierno una ganancia diaria de peso (GDP) promedio de 400 g.** En este sentido, la suplementación permite aumentar el consumo y así mejorar la GDP. Por ejemplo, el empleo de suplementación proteica al 0,5% del peso vivo (PV) deter-

minó incrementos de consumo de heno hasta del 1% del PV, para llegar así a 2,5-3% de consumo total de materia seca por animal.

Otra opción es la **recría a corral de las vaquillas con dietas concentradas**. Se logran aumentos de entre 500 y 600 g/día con una eficiencia de conversión de 6 kg de alimento para producir 1 kilo de carne.

VERDE VITAL

A continuación, el Ing. Agr. **Fernando Nening** expuso acerca del **uso de pasturas tropicales** para incrementar la producción de carne del sistema. Es muy importante una correcta implantación de la pradera, ya que ello define su potencialidad productiva.



F. Nening

Las pasturas tropicales se caracterizan por una gran generación de materia seca con una mayor calidad que los pastizales naturales por una mejor relación hojas/tallo, y además con una palatabilidad superior del material verde. La mayor limitante de estas especies es la **concentración del período de oferta de materia seca digerible en no más de 30 a 60 días según la especie**.

El manejo eficiente se basa en **promover la producción de hojas mediante defoliaciones**

Más intensivo

En su disertación, el Ing. Agr. **Dante Pueyo** destacó que **el margen bruto de las explotaciones crece junto con la carga**, y si bien los gastos aumentan, el costo del kilo producido es similar en ambas situaciones. Claro, en el planteo más intensivo el margen es mucho mayor.



Dante Pueyo

Enorme potencial

El presidente del IPCVA, **Gonzalo Álvarez Maldonado**, destacó en la apertura del encuentro que en esta parte del país hay **una verdadera apuesta a la productividad**. “En muchos campos de la zona la carga era de un animal por cada ocho hectáreas y hoy se llega a un bovino por cada dos. Formosa tiene una alta relevancia en la ganadería del país, e incluso la provincia muchas veces ha obrado como barrera para evitar el ingreso de enfermedades. Necesitamos del trabajo en conjunto de la actividad privada con la oficial, de políticas de mediano y largo plazo que permitirán mejorar el bienestar no solamente de los productores y a los industriales sino el de toda la población”, concluyó.



A. Maldonado

sucesivas pero no intensas, con el fin de dejar material verde en el lote para un mejor rebrote con una menor aparición de malezas. En contraposición, durante el invierno es necesario profundizar la mencionada defoliación y reducir el remanente. Durante esta estación en Formosa pueden darse días con pulsos de hasta 30°C que hacen que las plantas crezcan; las heladas posteriores queman el pasto y el material muerto no permite un óptimo rebrote.

CARNES DE CALIDAD

La Dra. **Gladis Rébak** disertó acerca de los estudios que se están realizando para **mejorar la calidad de las carnes del NEA**, ya que la zona tiene mucho futuro a partir de sus 300.000 km² de pastizales subtropicales. Actualmente el porcentaje de destete de la región es del 53%, con una producción de carne de 3 a 5 kg/ha en el oeste chaqueño y de entre 30 y 50 kg/ha en Corrientes. La composición genética de los rodeos involucra cruza cebuinas sintéticas como Bradford y Brangus, perfectamente adaptadas a las



Gladis Rébak



Dardo Chiesa, Gonzalo Álvarez Maldonado y Arturo Llavallol, durante la apertura del Seminario Regional en Formosa.

condiciones agroecológicas imperantes.

Los ensayos se realizaron sobre animales de diversos establecimientos y provincias, engordados en diferentes sistemas de producción. Entre los resultados se encontró que el **área de ojo de bife aumentó junto con el peso de faena, así como también el espesor de grasa dorsal y de cadera**. En cuanto al **rendimiento**, este fue similar en todos los sistemas con la excepción de que los animales provenientes del feedlot rendían uno o dos puntos más que los internados a campo. Igualmente los valores de rendimiento fue-

ron bajos, se estima que por efecto de la prolongada sequía. En cuanto a la **calidad nutracéutica**, las mejores relaciones entre Omega 6/Omega 3 y de ácidos grasos se dieron en los animales criados a pasto.

Uno de los mayores inconvenientes del NEA para promover la producción y comercialización de carnes de calidad es la **inexistencia de una industria frigorífica exportadora**, por lo que los animales deben recorrer grandes distancias (hasta 1.000 km) para ser faenados, con el diferencial de costo que eso implica.

Competidores directos

El Lic. **Miguel Jairala**, analista económico del IPCVA, expuso acerca de las condiciones que hacen que el consumidor tome decisiones de compra en los comercios. Mostró como en los últimos años la producción bovina se ha retraído, al tiempo que la de carne aviar se ha duplicado, achicando la brecha de consumo. Como consecuencia de esto, **la carne vacuna se ha encarecido respecto del pollo y del cerdo**. Encuestas realizadas por el IPCVA revelan que el 79% de los consultados considera que “para volver a comprar carne vacuna al nivel que lo hacía en el pasado deberá bajar el precio o mejorar el poder adquisitivo”. A su turno, El Ing. Agr. **Adrián Bifaretti** explicó que en encuestas realizadas por el IPCVA la opinión predomi-



Miguel Jairala

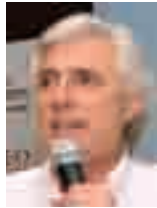
nante es que la carne vacuna es muy cara, mientras que solo el 42% piensa lo mismo del pollo. Además, 7 de cada 10 personas espera una suba de precios en los cortes bovinos cuando el último año los cortes de mayor consumo aumentaron un 19%, por debajo de la inflación. Esto evidencia que existe una distorsión en la imagen ya que las expectativas son peores que la realidad. En cuanto al **consumidor**, paga más por cortes de ternera y valora fuertemente los cortes magros con grasa clara. Entre los encuestados, el 70% cree que el corte más caro seguramente será más tierno mientras que el 52% estima que el más barato rendirá menos. Además existe la concepción de que si bien la carnicería es más onerosa que el supermercado (45%) la calidad será mayor (63%).



A. Bifaretti

LA GENÉTICA CUENTA

Manuel García Solá aseguró que la Argentina cuenta con una de las mejores genéticas bovinas del mundo, pero no la puede vender masivamente por falta de organización. El titular del Centro Genético del Litoral (CGL) reseñó ciertas variables del rodeo argentino, que está compuesto por alrededor de 27 millones de vientres, de los cuales 24,3 millones están abocados a la producción de carne y los restantes corresponden a razas lecheras. El primero de estos rodeos se sirve con 1.165.000 toros, con una reposición del 25% anual, y además se comercializan 1.650.000 dosis de semen, que preñan a 970.000 vacas.



García Solá

En cuanto al rodeo lechero, 68.000 toros sirven a 1.350.000 vacas y 3.000.000 de dosis de semen preñan a 1.350.000 vientres. La inversión total en toros es de u\$s 764 millones mientras que el gasto en semen es de u\$s 38 millones.

El especialista advirtió que **no existe un plan de mejora genética**. “Actualmente el modelo de selección premia gordura en vez de caracteres genéticos –se lamentó–; muchos campeones no producen una sola dosis de semen por lo que si existiese un plan de mejora numerosos toros saldrían obligatoriamente del mercado. Podemos ganar tiempo si somos capaces de ponernos de acuerdo en cada raza para desarrollar una plataforma de selección genómica”.

LA ESCASEZ VINO PARA QUEDARSE

Y fue el turno del consejero de CRA en el IPCVA, **Dardo Chiesa**, quien cerró la jornada con un vasto análisis del negocio de la carne y el contexto en que se desarrolla. En un mundo donde nacen 4,4 millones de personas por día es evidente que **la demanda de alimentos será cada vez mayor**. A esto hay que agregar que en China 40 millones de personas migran del campo a la ciudad todos los años. En el caso

Somos nosotros

La demanda de los diferentes tipos de carnes en el mundo crecerá al 2% anual en el mediano plazo, como consecuencia de la suba exponencial del poder adquisitivo que se observa en los **países asiáticos y sus zonas de influencia**, según indicó **Arturo Llavallol**, consejero de la **Sociedad Rural Argentina** en el IPCVA. Llavallol, recientemente reelecto como **presidente de la OPIC (Oficina Permanente Internacional de la Carne)** se refirió a las conclusiones del Congreso Mundial que se realizó semanas atrás en Francia. “En este contexto, los **productores con potencial son la Argentina, Brasil, Uruguay y Paraguay**, dado que Nueva Zelanda, Estados Unidos y otros países proveedores están cerca de su techo en cuanto a producción”, aseguró.

particular de la carne, la escasez se hace más evidente, al punto que se ha reducido significativamente la brecha de precios entre los circuitos no aftósico y aftósico (de u\$s/kg 2,7 a u\$s/kg 1).

Además, pesa el comportamiento de **Brasil**, país que supo ser el mayor exportador del mundo y que por el mejoramiento del poder adquisitivo de su población vio reducida su participación en el circuito comercial externo. **Si el consumo de carne en este país crece 4 kg más por habitante y por año, su saldo exportable se esfumará**.

En cuanto a **la Argentina**, el mejor momento del sector se vivió en 2005, año en el que se exportaron 770.000 toneladas de carne. Luego llegó el intervencionismo, que dio como resultado la pérdida de 12 millones de cabezas, de las cuales el 60% fueron hembras.

Eso sí, el **Mercosur** tiene el rodeo más grande del mundo y con solo lograr incrementos del porcentaje de destete de unos pocos puntos porcentuales la diferencia productiva sería enorme. **En el caso de nuestro país, con sólo ir del 63 al 80% habría 4 millones de terneros más en nuestros campos**.

SOMOS MUCHOS

LOS ARGENTINOS QUE TRABAJAMOS EN LA CADENA DE CARNE VACUNA.
POR ESO, CON POLÍTICAS A LARGO PLAZO, VAMOS A TENER MÁS CARNE.



IPCVA Instituto de Promoción
de la Carne Vacuna
Argentina

CARNE ARGENTINA

SABER LO QUE CONSUMIMOS ES VALORAR LO QUE PRODUCIMOS

www.ipcva.com.ar