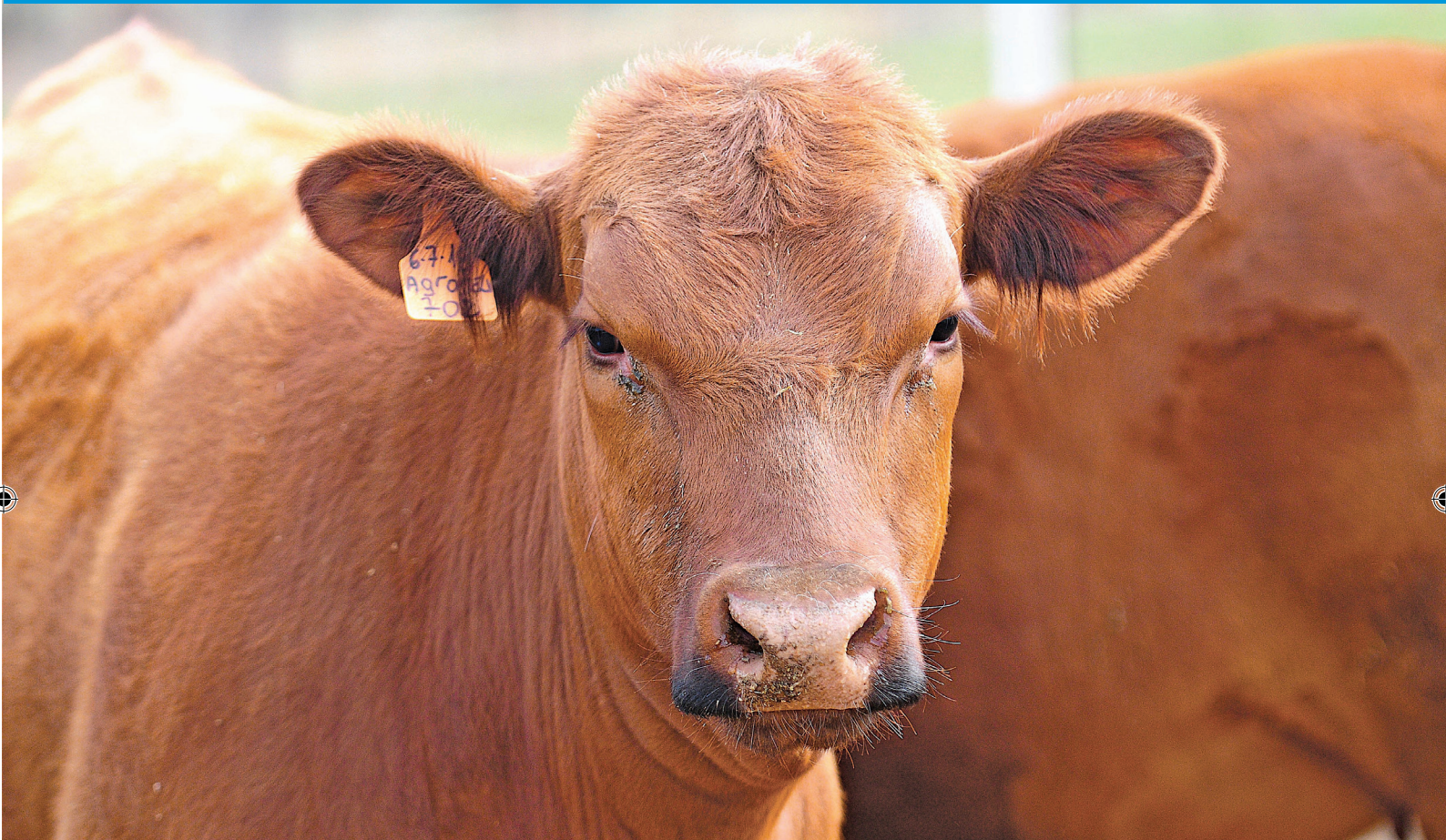


GANADERÍA **IPCVA** Instituto de Promoción de la Carne Vacuna Argentina

Y COMPROMISO

N° 134 - NOVIEMBRE 2019 • Es una publicación del Instituto de Promoción de la Carne Vacuna Argentina



JUGAR EN PRIMERA

El IPCVA realizó una nueva jornada a campo en la localidad cordobesa de Jovita. La empresa Horizonte Verde compartió su expertise acerca de cómo crecer a un ritmo del 38 % anual y agregar valor mediante nuevos proyectos.



ANUGA
El IPCVA en Alemania



SANIDAD
Causas de abortos



SUMARIO

03 EDITORIAL

En esta oportunidad el editorial está dedicado a hacer un llamado a redoblar la apuesta en un contexto de incertidumbre económica. Si crece la producción de carne, se genera empleo y se reactiva la economía.

04 JORNADA A CAMPO

El IPCVA realizó una nueva jornada a campo en la localidad cordobesa de Jovita, bajo el slogan "Ganadería jugando en primera", en donde participaron más de 500 productores de la región.

09 PUESTA AL DÍA

Las acciones del IPCVA tendientes a mejorar el posicionamiento de nuestras carnes, dentro y fuera del país, y a capacitar al sector pecuario.

10 SANIDAD

Los abortos en bovinos y sus principales causas. Identificar las razones que generan estas pérdidas en los rodeos bovinos es de fundamental importancia.

12 PROMOCIÓN

La carne argentina se destacó en Anuga, la feria de alimentos más importante de Europa. Allí, participó durante cinco días el IPCVA acompañado por treinta empresas exportadoras en el Pabellón Argentine Beef.

15 INFORMACIÓN ÚTIL

El Senasa dio respuesta a las preguntas más frecuentes sobre los requisitos exigidos para los establecimientos y el ganado en pie de los cuales deriva la carne de exportación.

UN MOMENTO PROPICIO PARA REDOBLAR LA APUESTA

En épocas de incertidumbre económica, la cadena de ganados y carnes es una de las pocas que aporta certezas. En los últimos años se incrementó la producción y las exportaciones, se abrieron nuevos mercados y la carne argentina volvió a un lugar de privilegio en el mundo, generando trabajo, inclusión social y divisas para el país.

Por eso, el escenario es propicio para que el crecimiento se afiance y consolide en los próximos años, subsanando los “cuellos de botella” que están a la vista.

El primero de ellos es recomponer la producción, generando más oferta (más stock, más kilos por animal, más kilos por hectárea, mejores índices) para que el negocio no se trate de ver dónde se colocan los productos, sino de proveer todos los mercados, integrando la media res, obteniendo valores diferenciales por los distintos cortes y abasteciendo adecuadamente, como siempre lo hicimos, el mercado interno, motor histórico de la cadena.

Hoy tenemos, gracias al trabajo del sector público y del privado, un gran menú de opciones para colocar nuestros productos: Unión Europea, China, Israel, Chile, Rusia, Estados Unidos y Japón (para la Patagonia), entre otros. Y vamos por más: Corea del sur, México y países del Caribe, Japón para el resto del país y otros países del sudeste asiático. Por otra parte, sabemos que el mercado interno, alicaído en los últimos tiempos, se va a recomponer cuando se recupere un poco la economía, ya que la gente bajó el consumo por “billetera flaca”



Por
Ulises Forte
Presidente del IPCVA

pero sigue teniendo una terrible cultura carnicera, que debemos respetar e incluso fomentar.

Es decir, el “tablero” mundial está a nuestra disposición, por lo que –insistimos– se trata de generar más carne. Para eso, necesitamos más Estado, no uno bobo y gigante ni tampoco uno que se desentienda de las asimetrías y deje todo librado a los mercados. Un Estado eficiente que articule con los privados políticas activas y previ-

sibles, con créditos acordes a la producción y con acciones segmentadas para las distintas capas de la economía agraria.

Lo propio necesita la industria, que está trabajando con la capacidad instalada a tope y requiere de crédito para mejorar sus instalaciones y potenciar la capacidad de frío y congelado.

Todo esto sin mencionar que debemos unificar los estándares sanitarios, comenzar a trabajar hacia la distribución por cortes y elevar el peso de faena mediante incentivos.

No es nada nuevo, pero la cadena demostró que aun sin crédito se hizo cargo del momento histórico y dio un paso adelante, lo cual deja en claro que con buenas políticas públicas ese crecimiento no tiene techo. Y como siempre decimos, aunque suene redundante, si crece la producción de carne, se genera empleo, se reactivan las economías de los pueblos y se produce bienestar en todos los rincones del país.

UNA GANADERÍA DE PRIMERA

El IPCVA realizó una nueva jornada a campo en la localidad cordobesa de Jovita en donde participaron más de 500 productores de la región.



Un nuevo encuentro a través de las reconocidas **Jornadas a Campo del Instituto de Promoción de la Carne Vacuna Argentina (IPCVA)** tuvo lugar en esta oportunidad en el establecimiento “**El Piamonte**”, en la localidad de Jovita, provincia de Córdoba. El mismo contó con la participación de más de 500 productores y estudiantes de la región. La jornada incluyó un nutrido cronograma de disertaciones técnicas y tres “paradas” o salidas a campo: “**Biotecnología: inseminación, implante de embriones, genómica y nutrición**”, “**Corrales de engorde de machos enteros jóvenes**” y “**Calicata, aportes de la ganadería al sistema suelo**”.

De la apertura participó **Gastón Abba**, propietario de “El Piamonte”; **Marcela Genero**, jefa

de la Agencia Huinca Renancó del INTA; **Carlos Achetoni**, presidente de Federación Agraria Argentina (FAA), y **Daniel Urcía**, consejero del IPCVA, en representación del presidente del instituto, **Ulises Forte**, que por motivos de agenda no pudo estar presente.

Abba explicó que son la **cuarta generación de productores agropecuarios** ya que la familia empezó con la actividad en 1904. “Fue el legado de nuestros padres y abuelos y somos felices trabajando en el campo. El productor argentino tiene la capacidad de superar todos los obstáculos que se le presentan”, resaltó. Genero, por su parte, hizo hincapié en **el suelo como sustento de todo sistema de producción**, y especialmente el aporte que genera para los sistemas ganaderos. “Estamos institucionalmente



a favor de los sistemas mixtos, diversificados, que nos permitan conservar el recurso suelo, y justamente es uno de los desafíos que tenemos como país, **producir con el menor impacto ambiental posible**”, subrayó. En ese sentido, indicó que “El Piamonte” lo está logrando y destacó también que la empresa apuesta a tomar mano de obra local y generar valor agregado.

A su turno, Achetoni ponderó el rol del INTA y del IPCVA: “Debemos estar comprometidos en cuidar la única casa que tenemos y hacerlo de la manera más eficiente posible. **Generar la transformación y el valor agregado**, y qué

mejor que las pasturas y los granos para transformarlos en carne y poder insertarnos en el mundo como lo está haciendo el IPCVA”. Por otra parte, llamó a valorar lo que nos dejaron nuestros antepasados y la manera en que nos enseñaron a salir adelante. “**Nuestros abuelos vinieron con lo puesto, y actualmente muchos apuntan a pedir todo sin dar nada a cambio**. Hay que valorizar la actividad agropecuaria y trazar un horizonte de progreso. Corresponde desarrollar las zonas rurales, potenciar el campo argentino y darle dignidad a nuestro pueblo”, concluyó.

GANADERÍA Y TECNOLOGÍA

El productor agropecuario **Pablo Etcheverry** fue otro de los expositores. Mostró lo que hacen en el campo Santa Marta, ubicado en la provincia de Buenos Aires. La empresa se asienta sobre tres patas: social, ambiental y productiva. “Luego de muchos vaivenes económicos y climáticos, arrancamos de nuevo trayendo vacas en el año 2015, pero esta vez decidimos cambiar algunas cosas. Eso implicó que se vaya instalando la familia”, explicó. En cuanto a la parte productiva, cuentan con suelos arenosos en general, una hacienda mayormente británica y lluvias en torno de los 900 mm anuales. Son campos 90 % agrícolas. La pata pecuaria involucra cría, recría y engorde. Hacen principalmente cosecha de pasto. En cuanto al aspecto ambiental, Etcheverry destacó que desde hace cinco años no entra una pulverizadora ni insecticidas ni herbicidas al campo.



Por último, Urcía, de FIFRA, agradeció a los presentes y resaltó el esfuerzo que se hace desde el instituto a través del sector privado para organizar este tipo de eventos. Indicó además que el IPCVA también auspicia trabajos técnicos mediante estudios científicos. “**Entre todos tenemos que hacer posible que este sector de ganados y carnes pueda crecer.** Hay mucho que trabajar porque tenemos que ganar en competitividad, tanto para el mercado interno como para el mundo”. Y sentenció: “**En el caso del ganadero, no está permitido ser ineficiente.** Nuestro objetivo es aportar conocimiento para la toma de decisiones”.

EL ESTABLECIMIENTO

Horizonte Verde es una empresa familiar dedicada a la producción agrícola-ganadera. En 2003 focalizaron todo el esfuerzo en la agricultura, debido a la alta rentabilidad de la misma. Los números fueron cambiando y **a partir del año 2009 analizaron reforzar la ganadería.** En ese momento contaban con 87 vientres, diez años después tienen alrededor de 1.400. Crecieron a un ritmo del 38 % anual y fueron surgiendo nuevos proyectos, como hotelería, engorde animal y venta de genética.

La empresa se creó con una misión: **producir alimentos sanos de forma sustentable y agregarle valor a la producción.** Trabajan sobre campos mixtos con amplia diversidad de ambientes. Cuentan con 1.260 hectáreas ganaderas y 2002 hectáreas de agricultura. En 2011 destinó parte de su inversión a la incorporación y retención de vientres, con el fin de obtener resultados económicos más sustentables.

El sistema productivo se divide en **tres unidades de negocio: la cría, el engorde a corral y la cabaña.** El objetivo del rodeo de cría es la producción de terneros de alto mérito genético, luego recriados a campo, tras lo cual se pasa al engorde, terminación y posterior comercialización como consumo interno o exportación. Paralelamente se procede a generar la reposición de hembras.

El **ciclo de la cría** se cumple sobre pasturas de alfalfa, pastizales naturales, especialmente en bajos salinos y suplementación con silos de maíz autoconsumo, rollos de alfalfa y, si es necesario, granos de maíz. La **alimentación del destete** demanda concentrados proteicos más maíz en grano, heno de alfalfa y silo de maíz durante 60 días, para luego pasar a la etapa de **recria.** Esta se hace sobre pasturas, verdes y



suplementación estratégica según requerimientos.

En cuanto al **engorde a corral**, involucra vaquillonas, machos enteros jóvenes y novillitos provenientes de la recria, vacas de descarte y servicio de hotelería a terceros.

Por último, se plantearon **producir sus propios toros**. Con ese propósito nace **Cabaña Fraternidad** y, dada la alta demanda, comenzaron a vender reproductores a otras provincias.

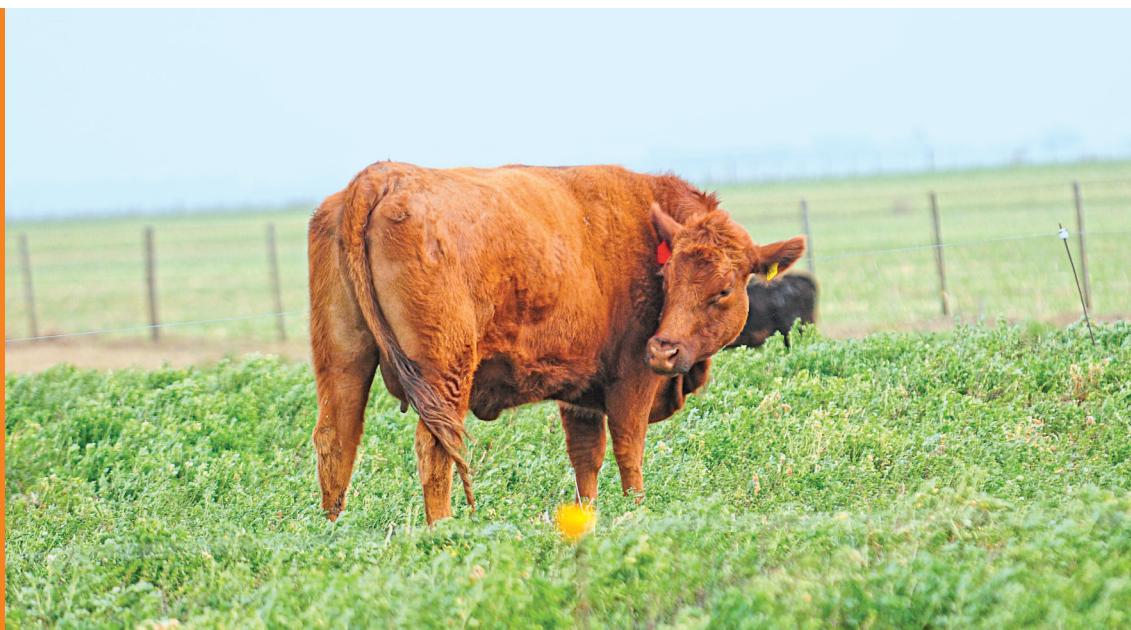
EL FUTURO DE LA CARNE VACUNA

El jefe de Promoción Interna del IPCVA, **Adrián Bifaretti**, expuso sobre “**El futuro de la carne vacuna: ¿Locos por el asado...o locos por los veganos?**”. De acuerdo con el especialista, los consumidores van variando su comportamiento de compra y consumo. Ante esta situación, se preguntó: ¿Qué implicancias tiene para la empresa o sector estar en el camino equivocado? Bifaretti analizó las tendencias en las redes sociales a la luz de la protesta de los **veganos** en la Exposición Rural de Palermo. “Uno puede tomar conciencia de estos cambios cuando sucede algo así, y **con estudios de mercado saber**

qué producir y cómo”, afirmó. Luego presentó datos que han surgido de un estudio del IPCVA en cuanto a la **fidelidad hacia la carne**: 4 de cada 10 personas son fanáticas de este alimento, el resto es gente que puede pasarse a otras car-

SISTEMAS REGENERATIVOS

El asesor privado **Sergio Tolletti** presentó un emprendimiento de 500 hectáreas en Adelia María, donde se hace ganadería bovina, ovina y aviar. “Planteamos la actividad como gran regeneradora de suelos”. Tolletti pertenece a un Grupo de Cambio Rural mixto. “Utilizamos pastoreo Voisin y esto empezó a replicarse en toda la zona. Es un sistema que se enfoca en el suelo”, sostuvo. ¿Por qué la ganadería es la mejor opción para regenerar el suelo? De acuerdo con Tolletti, porque: se tiene suelo vivo todo el año, tiene aporte de bosteo y orina, se produce un reciclado de raíces, se incorpora forraje no pastoreado, se agrega carbono orgánico en profundidad y aporta biodiversidad, solubilidad y ciclado de minerales.



nes o no está en su agenda comer carne vacuna. En ese sentido, indicó que **la complejidad de los segmentos de mercado más jóvenes se incrementa día a día**. “Un millennial elige invertir más en experiencias que en productos. Valorarán más nuevas experiencias en torno a la carne. Buscan permanentemente innovación y la alimentación no es una excepción. ValORIZAN la conveniencia y la comodidad”, informó. **¿Qué oportunidades de promocionar carne surgen, teniendo en cuenta estos cambios que se vienen dando en los consumidores?** De acuerdo con Bifaretti, desde el IPCVA buscan **conocer a los millennials y centennials de la Argentina**, identificar las ideologías y valores alimentarios, su vínculo con la categoría, conocer las necesidades que resuelven (y las que no) por medio de la carne vacuna, descubrir el nuevo marco competitivo de la carne vacuna en las distintas ocasiones de consumo y construir un mapa de los territorios funcionales y emocionales de la carne. Destacó asimismo que “en los más jóvenes empieza a cuestionarse el acto de faena en tanto haya crueldad. **En nuestro país hay cada vez más interés en los veganos**”.

GENÓMICA

Los médicos veterinarios **Mariano Cucchietti y Diego Romero** fueron los últimos expositores de la jornada. Cucchietti, asesor de Horizonte Verde, presentó el uso de las tecnologías en la reproducción bovina. **“El gran desafío es producir alimentos para el mundo, con el recurso que tenemos”**, afirmó. Para ello, la biotecnología es la herramienta clave para afrontar ese mundo que viene. Destacó otros mecanismos como la transferencia embrionaria, la clonación, la transgénesis y edición génica, y todos los logros que se pueden obtener con ellas. “Una de las tecnologías usadas en solamente el 10 % de los bovinos que poseemos es la inseminación artificial”, sostuvo el médico veterinario e hizo una reseña de los avances en el manejo reproductivo con esta tecnología.

Romero, por su parte, presentó la **tecnología genómica y cómo se utiliza a campo**. Llamó a definir objetivos de selección, usar toros de inseminación y con DEPs genómicos, determinar un plan de selección con vaquillonas y hacer un balance entre toros de adecuada conformación con buena genómica.

ÚLTIMAS ACTIVIDADES DEL IPCVA

Las tradicionales Jornadas a Campo y Seminarios del IPCVA, como los de Coronel Pringles, Jovita, Marcos Juárez y Paraná, están disponibles en la página del IPCVA: ipcva.com.ar. El Instituto busca a través de los mismos, realizar demostraciones de manejo y aplicación de tecnologías que contribuyan a mejorar la productividad y la rentabilidad de la cadena de ganados y carnes.



CRECEN LAS EXPORTACIONES

De acuerdo a un informe elaborado por el área de Estadística y Economía del IPCVA, las exportaciones de carne vacuna argentina correspondientes al noveno mes del año 2019 alcanzaron un valor de 298 millones de dólares, resultando un 72,4 % superiores a los 172,8 millones de dólares obtenidos en septiembre del año 2018. El precio promedio de exportación fue moderadamente superior (+6,7 %) al observado a lo largo de septiembre del año 2018. Las exportaciones acumuladas durante los últimos doce meses, desde octubre de 2018 a septiembre de 2019, se ubicaron en volúmenes cercanos a las 735 mil toneladas equivalente res con hueso; por un valor superior a 2.579 millones de dólares. La República Popular China resultó el principal destino en volumen durante los primeros nueve meses del año 2019, con aproximadamente 278,2 mil toneladas, seguido por Chile, 22,7 mil toneladas y luego por Israel, 20,2 mil toneladas. El informe completo está disponible en la sección de estadísticas de www.ipcva.com.ar.

INFORME DE PRECIOS

Según un reporte elaborado por el área de Estadística y Economía del IPCVA, los precios de la carne vacuna mostraron alzas moderadas del 3,3 % en septiembre de 2019 con respecto a agosto. El aumento interanual, en tanto, se ubicó en un +43,6 %. El pollo, por su parte, mostró precios con subas significativas, con una variación de +12,4 % en septiembre de 2019 con respecto a agosto y acumuló una suba del 53,1 %. El cerdo, en tanto, aumentó un 10,4 % en el último mes y sumó un 46,6 % en la comparación interanual. El informe completo está disponible en la sección de estadísticas de www.ipcva.com.ar

LOS ABORTOS Y SUS PRINCIPALES CAUSAS

Identificar las razones que generan estas pérdidas en los rodeos bovinos es de fundamental importancia. Se impone un trabajo conjunto en la materia.

Los responsables están individualizados. En 2018, tras analizar un total de 80 fetos bovinos -un 84 % provenía de un sistema de cría para carne y un 16 % de rodeos lecheros-, investigadores del **Servicio de Diagnóstico Veterinario del INTA Balcarce** -Buenos Aires- hallaron que los agentes infecciosos **Neospora Caninum**, **Leptospira spp** y **Campylobacter fetus spp** son las principales causas que ocasionan pérdidas reproductivas en el ganado vacuno por ocurrencia de abortos.

En el país se estima que las **pérdidas reproductivas por enfermedades infecciosas durante la gestación ocasionan mermas de 1.1 millones de terneros por año**, según datos surgidos de investigaciones realizadas por Carlos Campero y otros profesionales.

“Estas enfermedades infecciosas se encuentran presentes en los rodeos bovinos del país y tienen un impacto negativo en la producción”, destacó **Eleonora Morrell**, responsable del Laboratorio de Patología e integrante del grupo de Sanidad Animal del INTA Balcarce.

El productor debe acercar o remitir un feto abortado para su análisis y, posteriormente, los investigadores del área de sanidad animal del INTA Balcarce realizarán una necropsia completa del feto. “Se trata de una intervención en la que se extraen muestras, las cuales son procesadas y analizadas en los distintos labo-

ratorios a través de la aplicación de las técnicas diagnósticas correspondientes”, explicó Morrell.

Pero no en todos los casos se puede determinar la causa del aborto, depende de cómo llegue el material a manos de los técnicos. Así, ciertas condiciones determinan que el diagnóstico se logre en el 40 % de los casos remitidos.

CULPABLES

Neospora caninum es un protozoo que produce **abortos, mortalidad neonatal y nacimiento de terneros normales, pero crónicamente infectados**. Debido a su presencia, se ha reportado menor producción de leche en vacas y vaquillonas. La principal vía de contagio en los bovinos es transplacentaria. De acuerdo con los especialistas, **los abortos ocurren desde el tercer mes hasta el final de la gestación**, aunque más frecuentemente hacia el quinto y sexto mes. El problema puede alcanzar a un bajo porcentaje de animales o bien involucrar hasta el 30 % de las vacas en un rodeo. Las **pérdidas reproductivas y de producción** estimadas para los rodeos lecheros de la Argentina rondarían unos 96 millones de pesos por año.

La **campylobacteriosis genital bovina** es una enfermedad venérea ocasionada por **Campylobacter fetus venerealis** que en la hembra produce **infertilidad, repeticiones de celo, pérdidas**

embrionarias y fetales; causas que pueden disminuir los porcentajes de preñez entre un 15 y un 25 %. Si bien el toro infectado no manifiesta síntomas, transmite la enfermedad en el rodeo durante el servicio. Un **control preservicio de los machos** resulta fundamental para el control de la enfermedad.

En cuanto al agente **Brucella abortus**, causal de la brucelosis bovina, se caracteriza por provocar **abortos en el último tercio de la gestación**. Los terneros nacidos de vacas infectadas sufren infecciones pulmonares y de ganglios linfáticos regionales. Alrededor del 5 % de las hijas de vacas infectadas permanecen como portadoras latentes hasta el primer parto o aborto.

La **leptospirosis**, al igual que la **brucelosis**, produce **abortos y pérdidas reproductivas** a través de diferentes serotipos involucrados (*L. pomona*, *L. hardjo*, *L. icterohemorrhagiae*, *L. grippityphosa*, entre otros). Los abortos suelen ser esporádicos o bien manifestarse como tormentas de abortos generalmente sobre el séptimo mes de gestación. El ingreso de la infección en un rodeo –sin experiencia inmunitaria previa– puede provocar hasta un 30 % de abortos, mientras que en un rodeo donde la infección estuvo presente, los abortos pueden afectar al 5 % de las vacas.

Los agentes virales como el **vDVB** y el **HVB** son endémicos en el país. El vDVB puede atravesar la placenta de una vaca preñada y causar **muerres embrionarias, abortos, momificación fetal, malformaciones congénitas, nacimiento de terneros débiles o terneros normales, pero persistentemente infectados**. Estos últimos excretan el virus en gran cantidad al

medioambiente y mantienen la infección en el rodeo. Por lo tanto, la detección precoz y la eliminación disminuyen el riesgo que representan en el rodeo.

El HVB-1 se caracteriza por producir **infertilidad y abortos generalmente a partir del quinto mes de gestación**. Una vez que el virus ingresa en el bovino, queda en estado de latencia y el animal permanece infectado por el resto de su vida, al tiempo que se transforma en una fuente de infección para el rodeo. Ambos virus causan inmunosupresión, lo cual determina que los animales estén expuestos a otras infecciones.

DIAGNÓSTICO EFICAZ

En los últimos años, la implementación de la técnica molecular conocida como **PCR (Reacción en Cadena de la Polimerasa, según su sigla en inglés)** en su variante “real time” o tiempo real ha mejorado notablemente el diagnóstico del aborto bovino, debido a su mejor sensibilidad y especificidad comparada con otras técnicas. El resultado positivo de la PCR a un determinado agente infeccioso “debe ir acompañado por la presencia de lesiones en el feto. De lo contrario, el resultado obtenido solo será indicativo de que el feto estuvo en contacto durante la gestación con ese agente infeccioso, pero no determina que el agente infeccioso haya provocado el aborto”.

ANUGA: NUESTRA CARNE, EN LA CIMA

El producto argentino se destacó en la feria de alimentos más importante de Europa. Mucho movimiento y buenos negocios.



Este es un gran año para la carne argentina, con China que no para de crecer, la Cuota Hilton cumplida en su totalidad después de mucho tiempo y grandes perspectivas de alcanzar un récord histórico en ventas externas. En ese contexto, tuvo lugar del 5 al 9 de octubre en Colonia, Alemania, una de las ferias de alimentación más grandes del mundo: **Anuga**. Allí, participó durante cinco días el **Instituto de Promoción de la Carne Vacuna Argentina (IPCVA)** acompañado por treinta empresas exportadoras en el **Pabellón Argentine Beef**.

La feria, que cumplió 100 años en esta edición (la primera se organizó en Stuttgart, en 1919),

está dirigida a un **público exclusivamente profesional**, presentándose como una inmejorable ocasión para encontrarse con **más de 135.000 compradores internacionales**. ANUGA Meat, el sector específico de carnes, es uno de los más grandes, con más de 1.000 expositores de 50 países.

“Nos vamos muy contentos, con la satisfacción del deber cumplido”, sostuvo **Ulises Forte**, presidente del Instituto. “Nuestra tarea es **propiciar el mejor ámbito para que los empresarios trabajen bien y promocionar nuestra carne** -agregó el directivo-. Ya estamos en los niveles de exportación del año 2005, pero hay quienes creen que **podemos llegar al millón de tone-**

ladas exportadas”, concluyó. Por su parte, **Jorge Torelli**, vicepresidente del IPCVA, catalogó a **China** como un fenómeno disruptivo en los mercados, que **mejora los precios para la carne argentina**.

Como era de esperar, la parrilla del *Argentine Beef* se convirtió rápidamente en la estrella del gigantesco pabellón de carnes. El restaurante -de 160 cubiertos- fue un hervidero con comensales de todo el mundo invitados por los empresarios argentinos que utilizan esta feria para fidelizar clientes.

LA OPINIÓN DE LA INDUSTRIA

“Es una feria muy importante, muy profesional. La gente viene a hacer negocios; históricamente es nuestra muestra de cabecera”, comentó **Hugo Borrell (h)** de **AreeBeef**, quien también se mostró sorprendido por la cantidad de chinos recorriendo el lugar. “Por momentos parecía que estábamos en Shanghái”, graficó y sostuvo: **“Lo que viene es buscar valor agregado en China** aunque no podemos dejar de insistir en lograr nuevos mercados, como Japón y Corea, para no estar tan expuestos a un solo destino”.

Para **Carlos Riusech (h), de Gorina**, “la industria frigorífica está atravesando un buen momento, más aún las empresas que tienen las habilitaciones para todos los mercados, especialmente China. Obviamente hay otros destinos muy importantes, como la Unión Europea y Estados Unidos, aunque están muy maduros”. El empresario agregó que **“la industria está convencida de que hay que invertir**. El acceso al crédito está complicado pero las inversiones privadas que se están haciendo demuestran el compromiso de los empresarios”.

A su turno, **Tomás Zymnis (DEVESA)** aseguró que “esta vez tuvimos más chinos que europeos, lo que confirma que el mercado se está corriendo a Asia. **Los mercados asiáticos están muy lejos de llegar a su techo**. Actualmente la clase media china ya equivale a toda la clase media europea”.

Finalmente, **Jorge Somma** sostuvo que “es un buen momento para la industria, con numerosos mercados abiertos”. “Hemos avanzado muchísimo y esto va a seguir así porque la demanda es muy firme. **Creo que hay capacidad instalada en la industria para continuar creciendo**”, afirmó.

De acuerdo con las proyecciones, **el año 2019 podría finalizar con unas 750.000 toneladas exportadas por un valor cercano a los 4.000 millones de dólares**.

LOS PRECIOS

La tonelada refrigerada de *rump and loin* de la Cuota Hilton se negoció a unos 10.000 dólares; un precio bajo pero que estaba previsto dado el movimiento del mercado en los últimos meses. En tanto, la tonelada de delantero kosher para Israel -con valores estables- rondó los 7.000 dólares. China, por su parte, siguió pagando buenos precios. El denominado “full set” de 23 cortes se ubicó en torno a los 5.700/5.800 dólares la tonelada congelada sin hueso, los cortes del delantero entre 5.800 y 5.900, la rueda a 6.200 y el shink/shank (garrón y brazuelo) a 6.700 dólares.

EL AÑO DE LA CARNE

Mientras las treinta empresas hacían negocios en la feria más importante de Europa, se realizó el **primer embarque de carne con hueso al viejo continente**. Este año, además, comenzaron las ventas a Japón, China pasó a ser el principal cliente y la carne argentina volvió a los Estados Unidos.

“La gran participación en este evento es una nueva alegría para la cadena en este **año de resultados**”, sostuvo Forte. El presidente del IPCVA destacó que China no para de crecer y ya demanda cortes de alto valor y con hueso. “Pero además estamos vendiendo en Japón desde la Patagonia y vamos por la apertura total, cumplimos la Cuota Hilton, volvimos a Estados Unidos, estamos cerca del récord histórico de exportaciones y ahora volvió la carne con hueso a Europa. Es un gran esfuerzo el que hacen los productores y los industriales desde el IPCVA, pero los resultados están a la vista”, concluyó el directivo.

EL PABELLÓN ARGENTINE BEEF

Para la participación en este evento, el IPCVA desarrolló el Pabellón Argentine Beef sobre una superficie de casi 800 metros cuadrados, con un sector en dos plantas y un gran restaurante de 160 cubiertos en el que las 30 empresas invitaron a sus clientes a degustar bife ancho y angosto a la parrilla.

Además, cada empresa tuvo su propio stand dentro del Pabellón, que también contó con una gran sala de reuniones y un front desk en el que el instituto brindó información sobre la carne argentina, una de las atracciones históricas de este evento.

BUENA COMPAÑÍA

Las empresas que acompañaron al Instituto fueron las siguientes: Santa Giulia, Compañía Bernal, Frigorífico Gorina, Compañía Central Pampeana, Argall, Urien Loza, Offal Exp, Frimsa, Forres Beltrán, Friar, Industrias Frigoríficas Sur, Arre Beef, La Anónima, Frigorífico Rioplatense, Madeka, Menudencias, Logros, Azul Natural Beef, Frigolar, Frigorífico Alberdi, Ecocarnes, ConAllison, Black Bamboo, Frigorífico General Pico, Marfrig, Apea, Rafaela Alimentos, Asociación Argentina de Angus, Bustos Beltrán y Estancias de Patagonia.

¿QUÉ ES LO QUE QUIERE CHINA?

El Senasa dio respuesta a las preguntas más frecuentes sobre los requisitos exigidos para los establecimientos y el ganado en pie de los cuales deriva la carne de exportación.

El Servicio Nacional de Sanidad y Calidad Agroalimentaria (Senasa) recordó las **condiciones exigidas por la República Popular de China para los establecimientos y el ganado en pie de los cuales deriva la carne de exportación a ese país**, según lo establece su Resolución N° 1089/2019. La normativa, que entró en vigencia el 29 de agosto pasado a partir de su publicación en el Boletín Oficial, hace referencia a los requisitos en cuanto a **trazabilidad, permanencia previa a la remisión a faena y sanidad**, para ser aptos para la faena de exportación a ese país.

Previamente a su envío a faena, los bovinos con ese destino deben provenir de establecimientos en los que durante el último año **no hayan ingresado animales biungulados** desde otras zonas o países fuera de las zonas libres de fiebre aftosa de la República Argentina.

Además, no deben haber registrado casos de lengua azul, enfermedad de Aujeszky, tuberculosis, paratuberculosis, rabia, carbunco bacteriano o brucelosis (*Brucella abortus*); tampoco haber implementado en los últimos seis meses una zona de restricción o vigilancia a causa de enfermedades de notificación obligatoria, según el Código Sanitario para los Animales Terrestres de la Organización Mundial de Sanidad Animal OIE y las normas de China y Argentina sobre sanidad animal.

ESTO TAMBIÉN

Asimismo, el ganado vacuno en pie del cual se obtiene la carne para exportación a China **debe ser nacido, criado y faenado en zonas libres de fiebre aftosa en la Argentina**, reconocidas por la OIE, y encontrarse debidamente identificado; permanecer en la explotación o establecimiento agropecuario de origen un mínimo de 90 días previos a la faena; no haber sido vacunado contra carbunco bacteriano usando una vacuna viva durante los 14 días previos a su remisión a la faena y nunca haber sido alimentado con harinas de carne y hueso o con chicharrones derivados de rumiantes, de acuerdo con la normativa vigente.

MÁS INFORMACIÓN

Los interesados pueden acceder a las preguntas frecuentes sobre las condiciones establecidas para los establecimientos y el ganado vacuno, considerados como “aptos China” en el sitio web del Senasa.



ATENCIÓN
CON EL BIENESTAR ANIMAL



El manejo adecuado y confortable del ganado mejora la productividad y la calidad de la carne.

Por eso, es necesario brindarle a los vacunos las mejores condiciones posibles e implementar buenas prácticas de manejo, con instalaciones adecuadas, especialmente durante el arreo, la carga y el transporte.

AUMENTAR LA PRODUCTIVIDAD ES NUESTRO GRAN DESAFÍO.

CON LA GANADERÍA GANAMOS TODOS

IPCVA  Instituto de Promoción
de la Carne Vacuna
Argentina

CARNE  **ARGENTINA**

www.ipcva.com.ar / www.carneargentina.org.ar / Seguínos en  