

# GANADERÍA IPCV Instituto de Promoción de la Carne Vacuna Argentina

# Y COMPROMISO

N° 106 - JULIO DE 2017 • Es una publicación del Instituto de Promoción de la Carne Vacuna Argentina

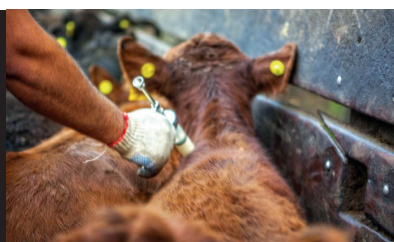


## Aportes del sistema agrícola-ganadero

En este planteo agricultura y ganadería se complementan y potencian



**RAZA CRIOLLA**  
Resultados posibles



**Sanidad**  
Anaplasmosis



# SUMARIO

## 03 EDITORIAL

El camino es el correcto: la exportación crece, la productividad se recupera y, al mismo tiempo, crece el consumo en el mercado interno con precios por debajo de la inflación nacional.

## 04 EN ZONAS AGRÍCOLAS

Una nueva jornada a campo del IPCVA demostró que es posible hacer ganadería en zonas agrícolas.

## 09 PUESTA AL DÍA

Las acciones del IPCVA tendientes a mejorar el posicionamiento de nuestras carnes dentro y fuera del país, y a capacitar al productor pecuario.

## 10 NO OLVIDEMOS A LAS CRIOLLAS

Esta raza, cuyo potencial se basa en la rusticidad, mansedumbre, fertilidad, longevidad y adaptabilidad es una gran herramienta en las zonas áridas y semiáridas.

## 13 NOVEDADES

El SENASA implementa un nuevo Plan Nacional de Control y/o Erradicación de la Garrapata del Bovino.

## 14 CASOS DETECTADOS

Durante los últimos meses se han diagnosticado varios casos de anaplasmosis bovina en rodeos del centro-norte de la provincia de Buenos Aires. Qué tener en cuenta.

# MÁS EXPORTACIÓN, MÁS CONSUMO INTERNO

**H**ace rato que desde el IPCVA sostenemos que las exportaciones no compiten con el mercado interno y que, además, si crecen las ventas al exterior vamos a tener más carne disponible a precios razonables en el país.

Claro que ese enunciado no se podía demostrar fácilmente en los últimos años en los que se destruyó el sistema productivo, con una caída brutal del stock, ventas al exterior “cuotificadas” y carne cara en los mostradores y las góndolas.

Hoy, aunque es cierto que faltan muchas cosas, las políticas públicas “amigables” hacia el sector nos permiten comenzar a mostrar en la cancha que más exportación equivale a más consumo interno con buenos precios.

Los números de esta nueva etapa nos dan la razón: la exportación crece -lentamente pero crece-, la productividad se recupera y, al mismo tiempo, crece el consumo en el mercado interno con precios por debajo de la inflación nacional.

Vayamos por partes. Por un lado, la exportación, traccionada fuertemente por el “fenómeno China”, sigue creciendo a pesar de los bajos precios del deprimido mercado internacional. Paralelamente, el consumo interno se consolidó el último mes en 56 kilos por habitante por año y los precios promedio de los distintos cortes -anualizados- registraron un aumento del 17,5% mientras que los datos publicados por el INDEC señalan que la inflación interanual se ubicó



Por  
**Ulises Forte**  
Presidente del IPCVA

en el 24% y que la específica para “alimentos y bebidas” trepó al 25,9%.

No hay que ser un especialista para darse cuenta de que el rumbo es el correcto. Y es la propia inteligencia comercial de la cadena la que propicia el crecimiento. Si Europa se lleva los cortes de alto valor, Israel y Chile los del cuarto delantero, China los garrones, brazuelos y cogotes, los argentinos tendremos la “mala suerte” –como siempre digo con ironía- de tener los cortes del parrillero –asado, vacío, ma-

tambre, cuadrada para milanesas- a precios más que razonables. Ganan los exportadores, ganan los frigoríficos consumidores, ganan los productores, ganan los consumidores y crece la cadena.

Es cierto, no obstante, que no todo es color de rosa y también enfrentamos grandes desafíos vinculados a los costos, la situación cambiaria, los precios internacionales y las engorrosas cuestiones impositivas. Pero por algo se empieza y el camino es el correcto.

A raíz de la histórica presencia del Mauricio Macri en el stand del IPCVA en la Sial China, el propio Presidente convocó días después a toda la cadena para ver cómo se pueden encaminar las políticas públicas para garantizar el crecimiento. Y en eso estamos, trabajando en el sector privado para acercar propuestas superadoras que consoliden la exportación y el mercado interno, que nunca debieron ser enemigos, como tampoco debieron serlo jamás los funcionarios y los ganaderos.

# Una mano lava la otra...

En este planteo agricultura y ganadería se complementan y potencian. Alfalfas puras y rotaciones de cultivos y actividades son las claves.

Las alfalfas puras se siembran en dos pasadas, sumando 20 kg. de semilla por hectárea.



Con el eslogan “La ganadería en zonas agrícolas: diversificación, riesgos minimizados”, el Instituto de Promoción de la Carne Vacuna Argentina (IPCVA) realizó una nueva jornada a campo el pasado jueves 15 de junio en Cañada Rosquín, Santa Fe.

El encuentro, que contó con la multitudinaria participación de más de 500 productores, se llevó a cabo en el Establecimiento “Adita María”, un campo que realiza ciclo completo en plena zona agrícola, con la participación del INTA y AFA. La apertura y el cierre del encuentro estuvieron a cargo del Presidente del IPCVA, Ulises Forte, quien aseguró que “hoy tenemos un mundo demandante de carne y aún nos faltan siete millones de cabezas para llegar a los animales que teníamos hace diez años”. “Ya aumentamos un 20% el stock, sólo con la eliminación de trabas. Si logramos un conjunto

de políticas que hacen falta podemos seguir creciendo en todos los campos del país. En este establecimiento queda demostrado que no hacen faltan grandes escalas para ser eficientes”, agregó.

## SINERGIA EN MÁXIMA EXPRESIÓN

Fernanda Deni, propietaria del establecimiento “Adita María”, fue la encargada de presentar el esquema productivo. El campo, de 128 hectáreas donde se realiza agricultura y ganadería, pertenece a una empresa familiar de origen hereditario que tiene más de 100 años de trabajo. Siempre se realizó ganadería, con di-



Fernanda Deni



En la terminación los novillos pastorean alfalfa y comen el 2% del peso vivo de maíz y un suplemento vitamínico mineral.

versos sistemas y razas. Al planteo se le suman los campos “El Carmen” (establecimiento agrícola ganadero de 91 Hectáreas) y “La Recría”, un establecimiento exclusivamente ganadero de 33 hectáreas.

Las dos actividades que se llevan a cabo en el establecimiento anfitrión de la Jornada a Campo del IPCVA son agricultura y ciclo ganadero completo, incluyendo la recría de las vaquillonas que se utilizarán para la reposición. El sistema se basa en el pastoreo rotativo de alfalfas puras, con suplementación en el invierno de silo de maíz o sorgo en autoconsumo. El plantel de vacas es Hereford y Angus. Los toros y el semen que se usa son de raza Aberdeen Angus y Hereford, ya que se busca expresar el mayor vigor híbrido.

### PARA ASEGURAR EL CRECIMIENTO

La reposición es de aproximadamente un 20%; aunque no todos los años es igual, ya que tienen expectativas de ir aumentando la cantidad de madres. El resto va a engorde. **Se realiza inseminación artificial a tiempo fijo de las vaquillonas de primer servicio con 22 meses**, en octubre y noviembre, dando 2 oportunidades por vientre y en caso de no lograrse la preñez se repasa con toro, siendo esta la tercera y última oportunidad. Se realiza diagnóstico de preñez

por ecografía luego de cada servicio. Las pariciones son en junio, julio y agosto y ocasionalmente en septiembre. Esto depende siempre del año y de las circunstancias.

Los destetes se realizan a los 6 meses en forma escalonada, al igual que la venta del gordo, a medida que llegan a su peso objetivo. El peso de venta es de entre 360 y 380 kg.

### BASE SÓLIDA

Las alfalfas puras son el sostén del sistema productivo. Se siembran en directa, con doble pasada sesgada y 20 kg por hectárea de semilla peleteada y curada con insecticida. Generalmente se trabaja con grupos sin latencia.

**El primer pastoreo es mecánico en los meses de octubre-noviembre** para la producción de rollos y limpieza del lote; se trabaja con herbicidas residuales a la siembra y posteriormente gramínicas para malezas de verano. Al entrar a su tercer año de producción se evalúan los lotes, y en la salida del verano se le intersembrava avena para poder lograr buen volumen de materia seca para el invierno venidero. Es el paso a retiro para dejar el lote al cultivo posterior previsto.

En las paradas a campo los participantes pudieron conocer mpas detalles del sistema en primera persona.



## RESULTADOS DE LA SINERGIA

La producción de granos se realiza en dos sectores, uno de agricultura permanente por cuestiones de instalaciones y complicaciones con la ruta, y otro que está en rotación con ganadería. A lo largo de los años se evaluó la diferencia de rendimientos entre ambos sectores, **habiendo diferencias, a favor de la rotación, de más de 8 qq en promedio en la producción de soja.** Mientras que en la campaña 2016-17 la diferencia fue de 13 qq por hectárea.

Además, se observan diferencias significativas en nutrientes, como así también en la parte física del suelo que creen, es la causa más relevante en el aumento de rendimientos, como así también el tipo de materia orgánica generada a través del bosteo animal y la disponibilidad más rápida de nutrientes para el cultivo posterior. Además, **lo que difiere significativamente es la prevalencia de malezas tolerantes en los lotes de agricultura permanente,** mientras que en los de rotación ganadera no se encuentran.

## EL MOMENTO DE COMPRA/VENTA ES DETERMINANTE

El asesor privado **Juan Pablo Russi** disertó

acerca de los márgenes y costos del ciclo completo. Al comenzar, subrayó que “la integración entre la ganadería y la agricultura tiene sentido tanto para la estabilidad del sistema productivo como para el equilibrio del modelo económico de la empresa. **La clave de la integración es diluir el costo de oportunidad de la tierra agrícola utilizada para ganadería** (ya sea para reservas o pastoreo) y aprovechar las ventajas competitivas que la integración de ambas actividades genera sobre los costos directos e indirectos”. En este sentido, continuó Russi, “como el factor tierra es el más oneroso debemos intentar tener la mayor productividad posible por hectárea en la integración, cultivos por ejemplo de alfalfa con bajas eficiencias de cosecha o cebada para silo que no produzcan altos rendimientos resultan ser recursos caros comparados con una soja o un trigo de cosecha, sin embargo, combinar dobles cultivos programados a partir de la condición de la napa permiten sacar más provecho del recurso suelo. “Para ser un gran ganadero hay que ser un excelente agricultor”, **enfaticó el asesor, ya que de la agricultura salen las reservas para la integración.**



Juan Pablo Russi



Al final de la jornada Ulises Forte, presidente del IPCVA y Omar Príncipe, presidente de Federación Agraria agradecieron a AFA por su colaboración.

Analizando económicamente la integración, las ventajas competitivas son fundamentales a la hora de evaluar la complementariedad. Fletes, comisiones y momentos de venta y compra de la hacienda son la base para un margen aceptable en ganadería. **Producir más es importante, pero lo que más afecta al margen bruto es el momento del año en que se vende o se compra la hacienda.**

Los costos de alimentar las vacas son inherentes al sistema ya que son utilizadas para aprovechar los campos de inferior. Los otros dos subsistemas, recría y terminación compiten por recursos alimentarios directamente y son excluyentes, ya que utilizan tierra o recursos agrícolas para alimentarse. **La inclusión de corrales de recría o terminación son una herramienta más para potenciar el sistema,** producir más o simplemente diseñar estrategias de venta en momentos diferentes del año. Por esto es muy importante considerar el aporte a la facturación y los costos que cada una de estas categorías aporta al resultado final de la empresa.

En síntesis, señaló Russi, **la integración de la agricultura y ganadería permite diluir los costos de la tierra,** uno de sus mayores beneficios es aprovechar las ventajas competitivas que ofrece el ciclo completo en términos de gastos comerciales. Además, salvo la cría, el resto de

las categorías compiten por recursos para alimentarse, el desafío es identificar cuál de ellas aporta más al margen bruto para destinar el recurso más oneroso.

## ¿EL FIN DE LA RETENCIÓN?

**Adrián Bifaretti,** jefe del Departamento de Promoción interna IPCVA, analizó la evolución de los mercados en los últimos tiempos, y presentó cuáles son las expectativas que se tienen para el futuro. “Actualmente, afirmó, estamos en un período de recuperación, con 3 o 3,5 millones de cabezas más, con un buen valor en dólares de la hacienda”. Continuando con el análisis, Bifaretti explicó que en el primer cuatrimestre del año la participación de hembras en la faena fue del 42,2%, por lo que se estaría atenuando el período de retención de hembras, que fue lo que marcó un cambio de expectativas en el 2015. Además, **“Argentina faena animales muy chicos, lo cual está relacionado con gustos, preferencias del consumidor y con el sistema productivo,** y coyunturalmente se observa una disminución del peso de la res faenada, lo que sería otro indicio de la ralentización de la retención”.



Adrián Bifaretti.

## FERIA GANADERA

Al inicio de la jornada se inauguraron las instalaciones de una nueva feria ganadera de Agricultores Federados Argentinos (AFA). En ese marco, Ulises Forte felicitó a la cooperativa de AFA Cañada Rosquín y aseguró que se debe volver a la chacra mixta en las zonas agrícolas ya que “el mundo y el mercado interno nos van a comprar toda la carne que estemos dispuestos a producir”. “Soy muy optimista”, agregó, “porque la ganadería está volviendo a crecer y la carne vacuna será otra vez un buen negocio, además de que se trata de la actividad productiva más federal y genera arraigo y movilidad social en los pueblos”.



“LA VENTA DE ANIMALES EN EL CICLO COMPLETO SE PUEDE HACER DURANTE TODO EL AÑO, AGREGANDO ESTABILIDAD AL PLANTEO COMERCIAL”.

Mirando hacia los próximos meses, Bifaretti señaló que “estamos en una situación donde dejamos atrás una época de relativa escasez y nos vamos metiendo en una época de mayor oferta, de acuerdo al ciclo de los feedlots”.

“Si analizamos el consumo general en Argentina en términos interanuales, la caída en el primer cuatrimestre fue de 3,7% en el consumo de bienes y servicios. En el mismo período, el consumo de carne vacuna mermó solo un 1,5%, que se debe a una menor frecuencia de consumo diaria. Mientras tanto, la carne vacuna en el mostrador en Capital y Gran Buenos Aires aumentó un 17,7% anual (mayo 17 vs mayo 16), valor que es menor a la inflación”, agregó.

### LOS MERCADOS ESTÁN

**Jorge Torelli**, de la Unión de Industrias Cárnicas Argentinas, analizó el comportamiento del mercado externo. “El interno consume el 92/93% de la producción nacional, lo cual es una fortaleza, porque permite integrar los cortes de la res. El gran problema que tenemos es que la producción se ha mantenido constante los últimos años -alrededor de 2.600.000 toneladas-, y este año las exportaciones no alcan-

zarían las 300.000. Son ciclos largos y hay que bajar la ansiedad”, agregó Torelli.

“Con respecto a las exportaciones, en 2017 apareció el gran jugador que es China, comprando el 38% de la carne argentina, con un crecimiento anual de las compras del 47%. Por su parte, Rusia está mostrando indicios de recuperación, con un crecimiento de las compras de carne argentina del 354% respecto del 2016, y hay que recordar que en algún momento fue el principal comprador en volumen”, continuó.

En cuanto a las expectativas a futuro, Torelli señaló que están puestas en un Tratado de Libre Comercio del Mercosur con la Unión Europea, con lo que podríamos acceder a un cupo sin arancel de ingreso, similar a la cuota 481. En el caso de Estados Unidos, el mercado está pronto a abrirse, y eso nos beneficiaría además porque nos permitiría ingresar a Canadá por tierra, y a otros países que tienen como requerimiento ese mercado abierto.



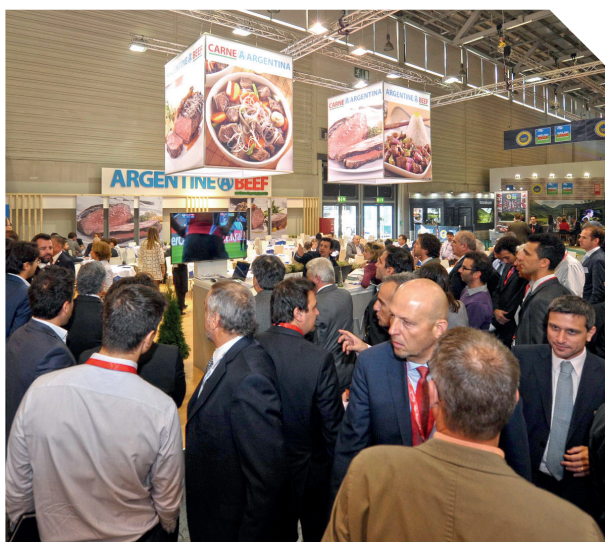
Jorge Torelli



## LA CARNE AUMENTÓ MENOS QUE LA INFLACIÓN

De acuerdo a los datos relevados y publicados por el área de Economía y Estadística del IPCVA, basados en un relevamiento de 200 puntos de venta en Capital federal y GBA, la carne vacuna registró en promedio un aumento inferior al de la inflación en el último año. Los datos publicados por el INDEC señalan que la inflación interanual se ubicó en el 24% mientras que la específica para "alimentos y bebidas" trepó al 25,9%. En ese contexto, los distintos cortes de carne vacuna mostraron en promedio una variación positiva del 17,5% en el mismo período. En la comparación intermensual, los precios de los distintos cortes vacunos mostraron una moderada variación positiva, del 1,6%,

en mayo de 2017 con respecto de abril. Si se toman en cuenta las variaciones socioeconómicas, en el último mes los precios tuvieron un moderado incremento del 1,5% en los puntos de venta que atienden en barrios de nivel socioeconómico alto, mientras que en los puntos de venta que atienden al nivel socioeconómico medio, mostraron subas del 1,8%, y en aquellos que atienden al nivel socioeconómico bajo los incrementos fueron más atenuados, en orden del 1,3%. El informe completo del IPCVA, basado en el trabajo de campo que se llevó a cabo durante la segunda semana del mes de mayo, puede ser consultado en la sección estadísticas de [www.ipcva.com.ar](http://www.ipcva.com.ar)



## RUMBO A ANUGA Y ANUFOOD

El IPCVA se encuentra preparando su nueva participación en la feria ANUGA de Alemania, la más importante de Europa junto a la Sial de París. La feria de alimentación se llevará a cabo entre el 7 y el 11 de octubre en la ciudad de Colonia. Como en ediciones anteriores, el IPCVA montará el "Pabellón Argentine Beef" para la participación de las empresas, con un restaurante de uso común en donde los empresarios podrán invitar a los importadores a degustar bife ancho a la parrilla. Previamente, en el marco de las acciones de promoción planificadas para este año en el mercado chino, el IPCVA también participará en la feria ANUFOOD de Beijing que se llevará a cabo entre el 30 de agosto y el 1º de septiembre. Paralelamente, el Instituto y la Embajada Argentina en Beijing organizarán un evento de promoción en la sede de la Embajada, con la participación de importadores chinos.

## CAÑADA ROSQUÍN EN VIDEO

En [www.ipcva.com.ar](http://www.ipcva.com.ar) están disponibles en video todas las presentaciones de la exitosa Jornada a Campo del IPCVA en Cañada Rosquín del pasado 15 de junio. El encuentro se llevó a cabo en el establecimiento "Adita María" con la participación de más de 500 productores. Asimismo, al inicio de la jornada se inauguraron las instalaciones de una nueva feria ganadera de Agricultores Federados Argentinos (AFA). En ese marco, Ulises Forte felicitó a la cooperativa de AFA Cañada Rosquín y aseguró que se debe volver a la chacra mixta en las zonas agrícolas ya que "el mundo y el mercado interno nos van a comprar toda la carne que estemos dispuestos a producir".



# Las criollas son piezas clave en regiones áridas

El uso del pastizal natural y el manejo del rodeo son una alternativa para obtener más kilos de carne por hectárea, en compatibilidad con el ambiente.

El potencial de las vacas criollas radica en su rusticidad, mansedumbre, fertilidad, longevidad y adaptabilidad a los ambientes desfavorables.



**L**os Llanos de La Rioja es una región que se caracteriza por el clima árido, con veranos cálidos e inviernos suaves, en los que existe una gran variabilidad espacial y temporal de las lluvias (sólo llueve en el verano). Allí la ganadería es una de las principales actividades productivas y la raza criolla aparece como una herramienta para incrementar la productividad de la región. Con tecnologías orientadas al uso sustentable del pastizal natural y al manejo del rodeo, es posible obtener más kilos de carne por hectárea en compatibilidad con el ambiente.

En esta zona del país las condiciones ambientales limitan mucho la actividad agropecuaria. “La mayoría de los productores se dedican a la ganadería de cría bovina y caprina extensiva en grandes superficies y escasa infraestructura”,

señaló José María Tessi, especialista en conservación y mejoramiento de bovinos criollos del INTA La Rioja, y agregó: “En general, son minifundistas cuya principal característica es que desarrollan la actividad en campos de uso común y sin alambrados perimetrales”.

De acuerdo con datos del Senasa, La Rioja cuenta con un stock de 160 mil cabezas. Allí el INTA destaca el potencial de las vacas criollas por la rusticidad, mansedumbre, fertilidad, longevidad y adaptabilidad a los ambientes desfavorables de las zonas áridas y semiáridas. “Estos atributos las convierten en una buena alternativa para lograr más kilos de carne por hectárea”, aseguró Tessi, para quien la cruce de la raza local con el Aberdeen Angus significaría un salto de calidad en los sistemas ganaderos.



Desde INTA sostienen que el rendimiento a faena del ganado criollo es similar al de otras razas bovinas y su carne tiende a ser más magra, o sea, con menos grasa.

## PRÁCTICAS PROBADAS

Con el objetivo de incrementar la productividad de la región, técnicos del INTA La Rioja desarrollaron un “paquete de tecnologías” orientadas al uso sustentable de los recursos. Se trata de una serie de prácticas de manejo con las que, realizadas en tiempo y forma, se logran buenos resultados.

Luego de 11 años de evaluaciones, y con el uso integral de las tecnologías propuestas, **fue posible incrementar la carga ganadera a ocho vacas por hectárea**. “Un gran avance, si se compara con sistemas representativos de la región que tienen cargas de hasta 30 hectáreas por equivalente vaca”, expresó Tessi y agregó: “Además, **se aumentaron hasta un 80% los destetes** y se obtuvo una producción de carne por hectárea de hasta 21 kilos”, destacó Tessi.

Las acciones incluyen el manejo del rodeo, del recurso forrajero, el uso racional del recurso hídrico y la evaluación de razas bovinas como el Criollo Argentino y el Aberdeen Angus. “En nuestra región, una de las principales limitantes es la disponibilidad de forraje, siendo los pastizales naturales el principal recurso forrajero, por esto se pone énfasis en que su uso sea sustentable”, indicó el técnico del INTA quien explicó que “evaluamos nuevas alternativas como **la introducción de pasturas exóticas como Buffel Grass para recuperar, en el corto plazo,**

**áreas totalmente degradadas** y asegurar una fuente de alimento más estable para los rodeos”.

## MÁS KILOS DE CARNE POR HECTÁREA

El manejo de los pastizales, sumado a la carga animal, son dos eslabones que tienen un rol estratégico en la producción ganadera. En este sentido, Tessi analizó cuáles son las mejores estrategias para aumentar la productividad de los rodeos y asegurar la sustentabilidad y rentabilidad del sistema.

El ajuste de la carga ganadera, según la disponibilidad del forraje en el establecimiento es fundamental, debido a que con un balance entre la oferta y la demanda se evita la degradación prematura de los campos por el sobrepastoreo.

Por otro lado, Tessi hizo hincapié en el manejo de los rodeos. “**Lo ideal es que coincidan los meses de mayor requerimiento animal como el último tercio de gestación, parición y lactancia, con los meses de mayor oferta forrajera**”, indicó y explicó: “para tener una referencia, este período abarca de noviembre a marzo”.

En este sentido, la planificación de las actividades que deben realizarse garantiza el éxito del establecimiento, esto se debe a que permite conocer de ante mano la distribución de las pariciones y clasificar los vientres por edad y capacidad funcional reproductiva.

La cruce de la raza local con el Aberdeen Angus significaría un salto de calidad en los sistemas ganaderos.



## EL VALOR DE LO LOCAL

De acuerdo con la FAO, en América Latina “el ganado criollo es un recurso que contribuye al desarrollo, seguridad y soberanía alimentaria de las regiones donde se los promueve; por lo que es fundamental alinear los recursos zoogenéticos a los sistemas de producción locales”.

“No hay dudas que el ganado criollo está preparado para aprovechar las ventajas del territorio que lo rodea”, aseguró Tessi, para quien **“características como: rusticidad, mansedumbre, variabilidad genética, facilidad de parto y aptitud materna, la convierten en una raza con gran potencial para la región”**.

Siglos de fuerte presión de selección natural generaron biotipos altamente adaptados a condiciones ambientales pobres, como las zonas áridas y semiáridas. “La rusticidad es la capacidad que tiene el animal para seguir produciendo como si no pasara nada”, expresó el técnico del INTA y agregó: “La vaca sigue gestando y dando leche o el animal sigue creciendo, a pesar de las condiciones ambientales desfavorables”.

Asimismo, Tessi analizó la docilidad y longevidad como las mayores ventajas que aporta la raza criolla para facilitar su manejo. “Esto no sólo constituye una fuente de diversidad genética para enfrentar los diversos factores que amenazan la producción sino también son una fuente de identidad regional”, añadió.

En cuanto a las características de la carne, Tessi confirmó: **“El rendimiento a faena del ganado**

**criollo es similar al de otras razas bovinas y su carne tiende a ser más magra, o sea, con menos grasa”**. Esta cualidad posiciona al criollo como una buena alternativa para potenciales mercados que demanden carne de calidad con menor cantidad de grasa.

El 30 de octubre de 1984 se realizó en la Sociedad Rural de Jesús María la Primera Jornada de bovino Criollo, con conferencias y exposición de animales llevados desde el INTA de Tucumán. Como consecuencia de esta primera Jornada se constituyó un Grupo Promotor formado por: Enrique Andreani, Gonzalo Ruiz, Florencio Sal Paz y Alicia Rabasa.

El INTA de Leales formó sus planteles de Criollo en el año 1959, con adquisiciones realizadas en el Chaco Salteño, y que fueron enriquecidas con sucesivas incorporaciones de distintos orígenes y lugares del país. Esta Estación del INTA ha sido pionera en la caracterización de esta raza, en la cual trabaja desde el año 1972. Desde Leales se formaron los rodeos Criollos del INTA Santiago del Estero y del Chemical (La Rioja), y sus reproductores han influido en la formación de numerosas cabañas.

En el año 1985 se realizó, también en Jesús María, la Segunda Jornada de Bovino Criollo. Como consecuencia de la misma se constituyó la Asociación Argentina de Criadores de ganado bovino criollo.

“LO IDEAL ES QUE COINCIDAN LOS MESES DE MAYOR REQUERIMIENTO ANIMAL COMO EL ÚLTIMO TERCIO DE GESTACIÓN, PARICIÓN Y LACTANCIA, CON LOS MESES DE MAYOR OFERTA FORRAJERA”.

# Novedades en el control de la garrapata

Ponen en vigencia un nuevo plan de control y erradicación a nivel nacional, con el objetivo de evitar la dispersión de esta parasitosis de los bovinos a zonas libres.



La infestación del ganado con elevadas cargas parasitarias genera un impacto negativo en los rodeos.

**E**l Servicio Nacional de Sanidad y Calidad Agroalimentaria (Senasa), mediante la publicación en el Boletín Oficial de la Resolución N° 382/2017, implementa un **nuevo Plan Nacional de Control y/o Erradicación de la Garrapata del Bovino**, *Rhipicephalus (Boophilus) microplus*.

La normativa busca evitar la propagación de esta parasitosis de los bovinos a las zonas libres del país, un control estratégico en las zonas infestadas y la erradicación en una zona o región cuando se establezca un plan superior.

El nuevo plan nacional **está basado en cuatro pilares fundamentales**: la preservación de la zona libre de garrapatas; el control y/o erradicación mediante la aplicación de criterios básicos del tratamiento integrado y el uso racional de los productos veterinarios garrapaticidas; la salvaguarda de la inocuidad de los alimentos de origen bovino mediante el buen uso de los garrapaticidas; y el reconocimiento de planes óptimos provinciales y/o regionales.

La Resolución, que reemplaza al Plan Nacional de Lucha contra la Garrapata, vigente desde 1999, indica que **las autoridades provinciales pueden diseñar planes sanitarios de control y/o erradicación, los cuales deben ser convalidados por el Senasa**.

Los entes sanitarios con los que se acuerde la ejecución de tareas de asistencia sanitaria serán los que tendrán a su cargo la ejecución operativa (caracterizar áreas y establecimientos de riesgo, supervisar bañaderos y cronogramas de tratamientos garrapaticidas), el seguimiento y la correspondiente evaluación de la marcha del plan zonal o regional.

La garrapata común del ganado bovino, *Rhipicephalus (B.) microplus*, es un parásito externo que se alimenta de la sangre y otros fluidos de su hospedador. **La infestación del ganado con elevadas cargas parasitarias genera un impacto negativo en los rodeos**, además de mermas y mortandad debida a las enfermedades asociadas como la babesiosis (principalmente) y la anaplasmosis.

**“LA INFESTACIÓN DEL GANADO CON ELEVADAS CARGAS PARASITARIAS GENERA UN IMPACTO NEGATIVO EN LA PRODUCCIÓN Y SANIDAD DE LOS RODEOS”.**

# Para tener en cuenta

La anaplasmosis bovina se da de forma esporádica en la provincia de Buenos Aires, lo que demuestra que hay animales que actúan como reservorio. Cómo prevenirla y reconocerla.

La Anaplasmosis puede contagiarse cuando se realizan tratamientos inyectables u otras maniobras con los animales.



**D**urante los últimos meses se han diagnosticado varios casos de anaplasmosis bovina en rodeos del centro-norte de la provincia de Buenos Aires. Algunos de estos establecimientos eran “cerrados”, aunque en otros habían ingresado animales de áreas endémicas.

La época de presentación concuerda con otros trabajos previos en el área naturalmente libre de nuestro país. Esto indica que **la provincia de Buenos Aires es una zona libre de anaplasmosis, con presentaciones esporádicas**, las cuales indicarían la presencia de animales reservorios y la transmisión por vectores en la zona. Además, debe tenerse en cuenta la transmisión que se da en la práctica médica, cuando se realizan tratamientos inyectables u otras maniobras con los animales.

En todos los casos a los que asistió el Servicio de Diagnóstico Veterinario Especializado

del INTA Balcarce, los bovinos afectados eran adultos que se apartaban del resto del rodeo; algunos presentaban agresividad, luego debilidad y muerte. A la necropsia suele observarse ictericia (coloración amarillenta de la piel y las mucosas) y agrandamiento del bazo, entre otros signos.

**Es importante incluir a la anaplasmosis como diagnóstico diferencial de presentaciones clínicas similares en bovinos adultos**, pese a no tratarse de una zona endémica, con el fin de poder establecer rápidamente un diagnóstico, instaurar un tratamiento correcto y tomar las medidas de manejo correspondientes para disminuir las pérdidas económicas.

## CARACTERÍSTICAS

La anaplasmosis es una enfermedad general de los rumiantes de regiones tropicales y sub-

## PREVENCIÓN

A la vista de las particularidades de esta enfermedad, la erradicación de la misma de las áreas atacadas no parece posible. En la anaplasmosis **todas las medidas higiénicas que reduzcan la transferencia de sangre infectada entre portadores y susceptibles, reducirán la diseminación de la enfermedad.** Es importante la utilización de material descartable (jeringas, agujas, guantes) o desinfectar todos los utensilios que puedan contaminarse con sangre (mochetas, descornadores, pinzas).

tropicales, que está producida por la *rickettsia Anaplasma marginale*, y tiene importancia económica sobre todo en la explotación ganadera.

Con esta enfermedad de curso agudo o sobragudo o crónico, variando su gravedad de acuerdo a la edad del animal, los bóvidos jóvenes con menos de 12 meses de edad padecen infecciones leves, con poca o ninguna mortalidad, **en mayores de 2 años la mortalidad varía de un 20% al 50%.**

Se aprecia en los animales inapetencia, depresión, debilidad, elevada temperatura corporal (raramente supera los 41°C), en bovinos de carne la enfermedad no se reconoce hasta que el animal afectado esta extremadamente anémico y débil, marcada ictericia, trastornos digestivos, deshidratación y abortos. En ovejas y cabras normalmente no es grave, causando sólo una anaplasmosis leve.

## DIAGNÓSTICO CERTERO

Debido a que los síntomas comunes de estas enfermedades anemizantes se observan también en otras enfermedades que afectan a los bovinos **es indispensable para obtener un diagnóstico preciso la correlación de datos amnésicos, diagnóstico clínico y resultados de análisis de laboratorio.** Para tratar los bóvidos enfermos se utilizan tetraciclinas, sumándose en los últimos años el imidocarbo.

En un animal enfermo deben obtenerse muestras de sangre periférica, haciendo punción de la punta de la oreja o cola, y de sangre con anticoagulantes para determinar hematocrito. De un animal muerto deben obtenerse frotis de sangre periférica e improntas de cerebro, bazo, riñón y músculo cardíaco.

**La mayoría de los síntomas observados en anaplasmosis se pueden presentar en otras enfermedades de los bovinos.** Las siguientes son algunas de las confundibles: carbunco, leptospirosis, rabia, fasciola hepática e intoxicación por plantas.

En el animal enfermo es importante:

- Determinar la temperatura rectal (normal entre 37,5 y 39,5°C.).
- Determinar la presencia de ictericia o hemoglobinuria.
- Determinar la presencia de síntomas nerviosos cerebrales.
- Obtener sangre con anticoagulante (heparina o EDTA) para determinar el índice hematocrito o realizar recuento de glóbulos rojos.
- Obtener muestra de sangre periférica (punta de la cola u oreja) para realizar extendidos (frotis) finos y gruesos para observación con microscopio.

## RESERVORIOS DEL AGENTE CAUSAL

La anaplasmosis presenta una dinámica de transmisión más compleja que la babesiosis y en muchos aspectos menos conocida. *A. marginale* **es transmitido clínicamente por algunos géneros de garrapatas y en forma mecánica por picaduras de insectos hematófagos y el hombre.**

En realidad, las garrapatas desempeñan un rol importante en la transmisión de la anaplasmosis, pero la magnitud del mismo debe ser cuidadosamente examinado de acuerdo al género.

“LA MAYORÍA DE LOS SÍNTOMAS OBSERVADOS EN ANAPLASMOSIS SE PUEDEN PRESENTAR EN OTRAS ENFERMEDADES DE LOS BOVINOS”.

**ATENCIÓN SR. PRODUCTOR  
CON EL USO RESPONSABLE  
DE LOS MEDICAMENTOS**



Los medicamentos mal empleados en el ganado pueden afectar la calidad del producto, la salud de los consumidores y restar mercados.

A la hora de administrar medicamentos, es importante consultar con el veterinario, respetar los períodos de carencia y nunca enviar el ganado a faena antes del plazo estipulado.

**AUMENTAR LA PRODUCTIVIDAD ES NUESTRO GRAN DESAFÍO.**

**CON LA GANADERÍA GANAMOS TODOS**

**IPCVA**  Instituto de Promoción  
de la Carne Vacuna  
Argentina

**CARNE**  **ARGENTINA**

[www.ipcva.com.ar](http://www.ipcva.com.ar) / [www.carneargentina.org.ar](http://www.carneargentina.org.ar) / Seguinon en  