

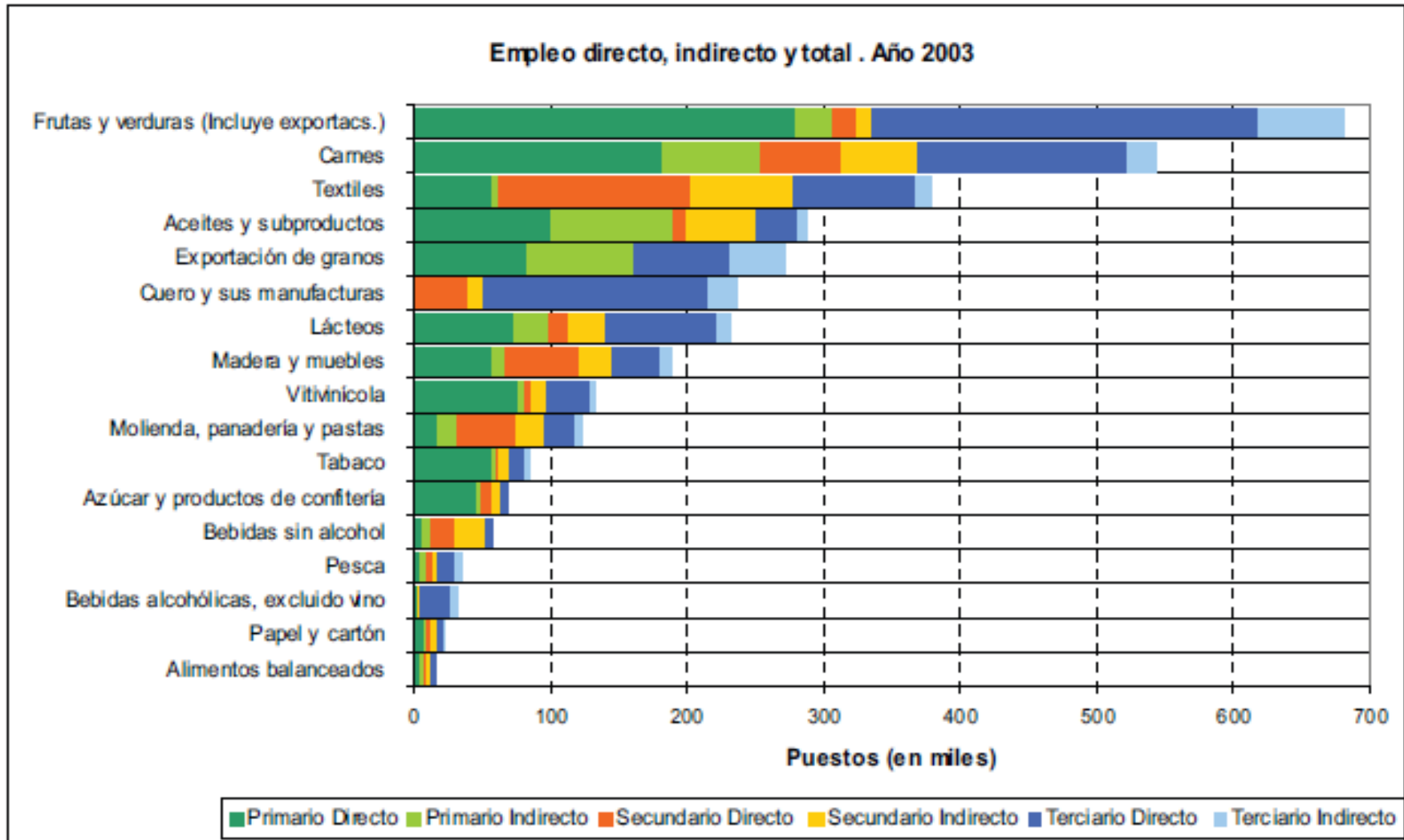
Perspectivas de los mercados de ganados y carne vacuna

Ing. Agr. Dardo Chiesa
Instituto de Promoción de la Carne Vacuna Argentina

Octubre de 2014

La importancia socioeconómica de la cadena de la carne vacuna en Argentina

La ganadería es una actividad que genera empleo

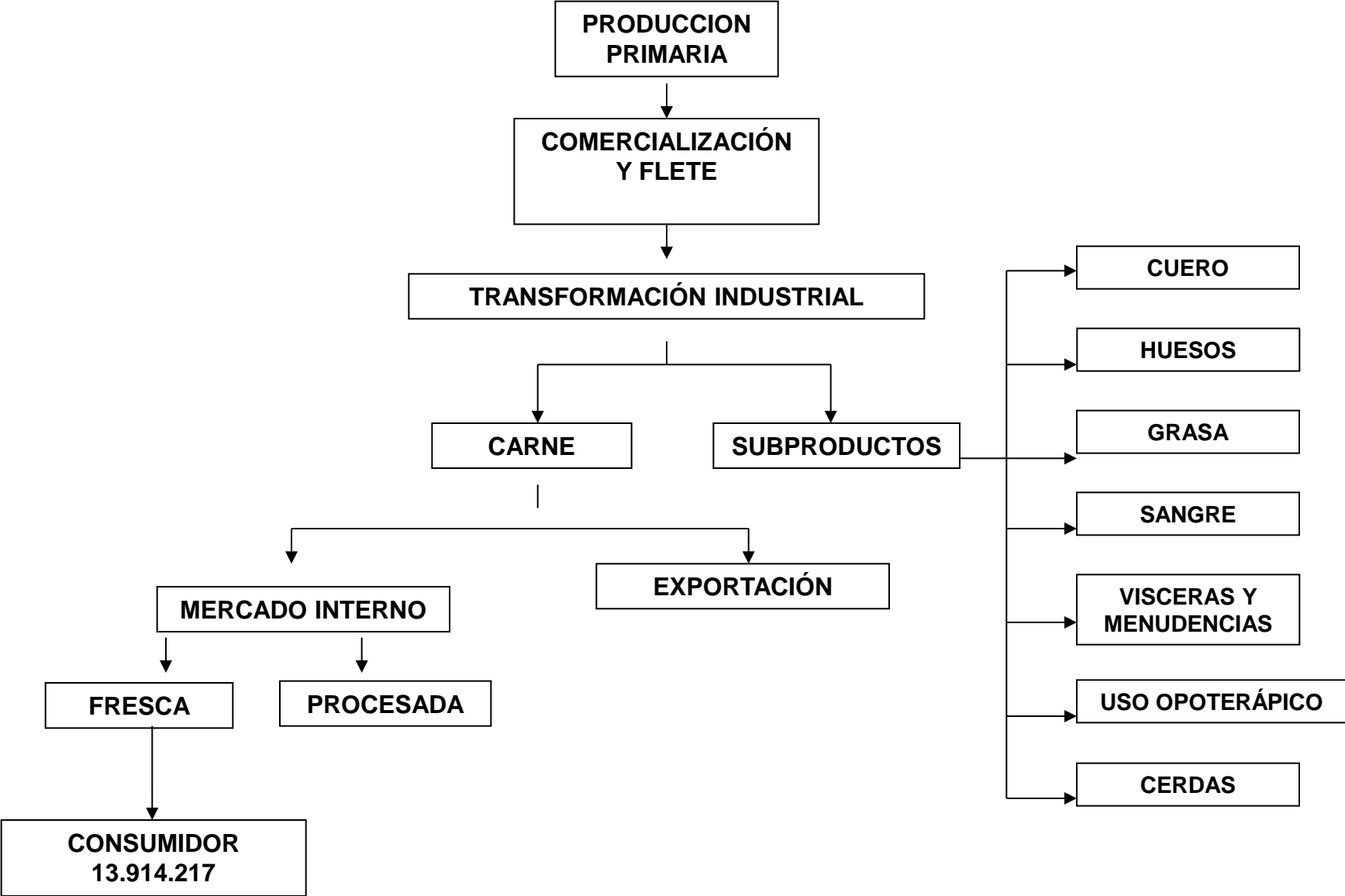


Fuente: INTA, Análisis de la cadena bovina en Argentina, 2010.

El sector genera valor y riqueza para el país (más allá de las exportaciones)

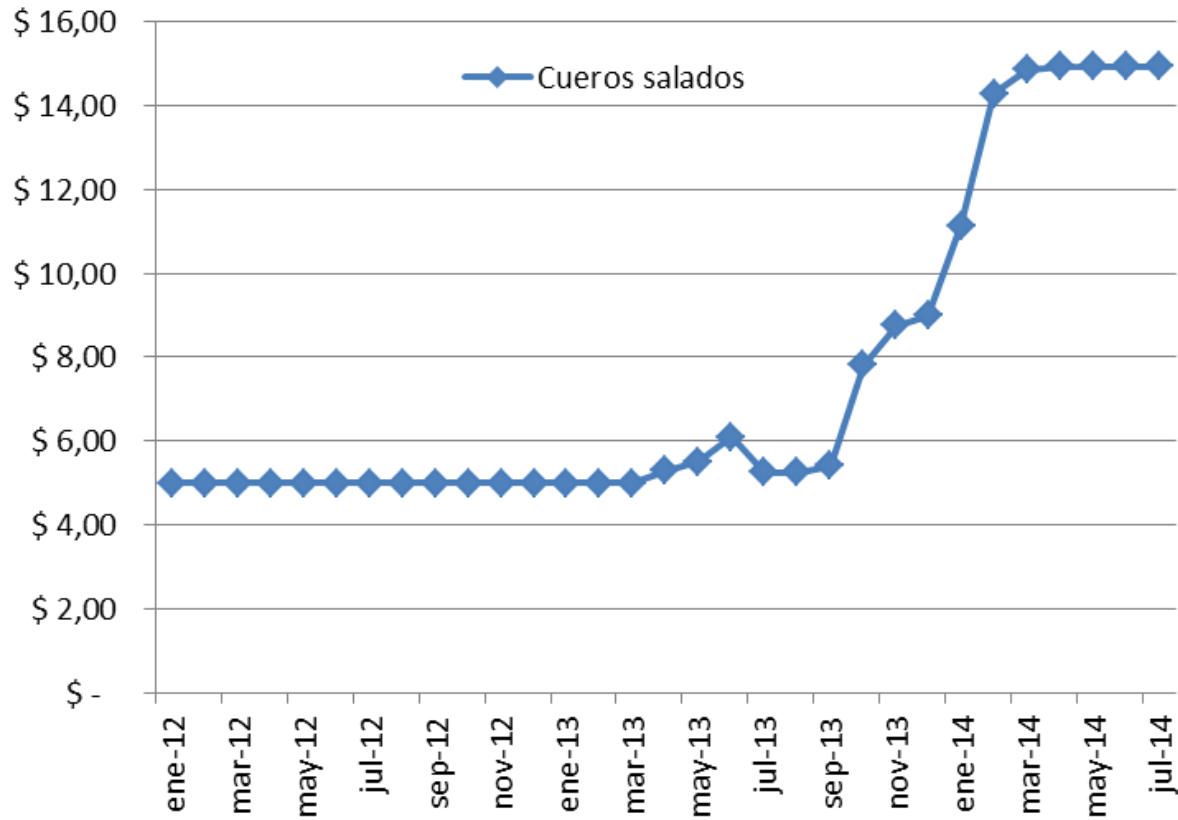
		2005	2006	2007	2008	2009	2010	2011	2012
Bovino	Primaria	16.667.134.089	17.032.520.188	17.160.594.966	16.902.519.888	15.916.193.389	14.315.210.751	13.682.779.394	14.222.759.996
	Industria	21.771.554.361	23.063.756.687	21.086.934.077	20.671.501.955	22.644.655.582	16.776.928.936	15.879.502.669	16.575.053.825
Soja	Primaria	29.015.974.000	30.719.221.634	35.982.464.546	35.039.231.400	23.483.825.688	39.918.046.819	37.040.342.253	30.387.937.154
	Industrial	27.012.696.933	30.490.281.035	34.051.494.473	30.245.371.637	27.533.565.137	35.038.827.231	35.057.045.841	30.927.765.776
Lacteo	Primaria	9.142.899.269	9.786.435.794	9.175.355.391	9.640.527.707	9.682.903.653	9.903.181.041	9.990.084.194	10.289.786.720
	Industria	21.614.089.270	23.135.428.999	21.690.135.714	22.790.724.822	22.892.037.513	23.464.250.017	25.507.339.296	26.855.466.135
Nota: En pesos constantes del año 2007									

El sector abastece de carne al 99 % de los hogares, pero involucra muchas otras actividades.



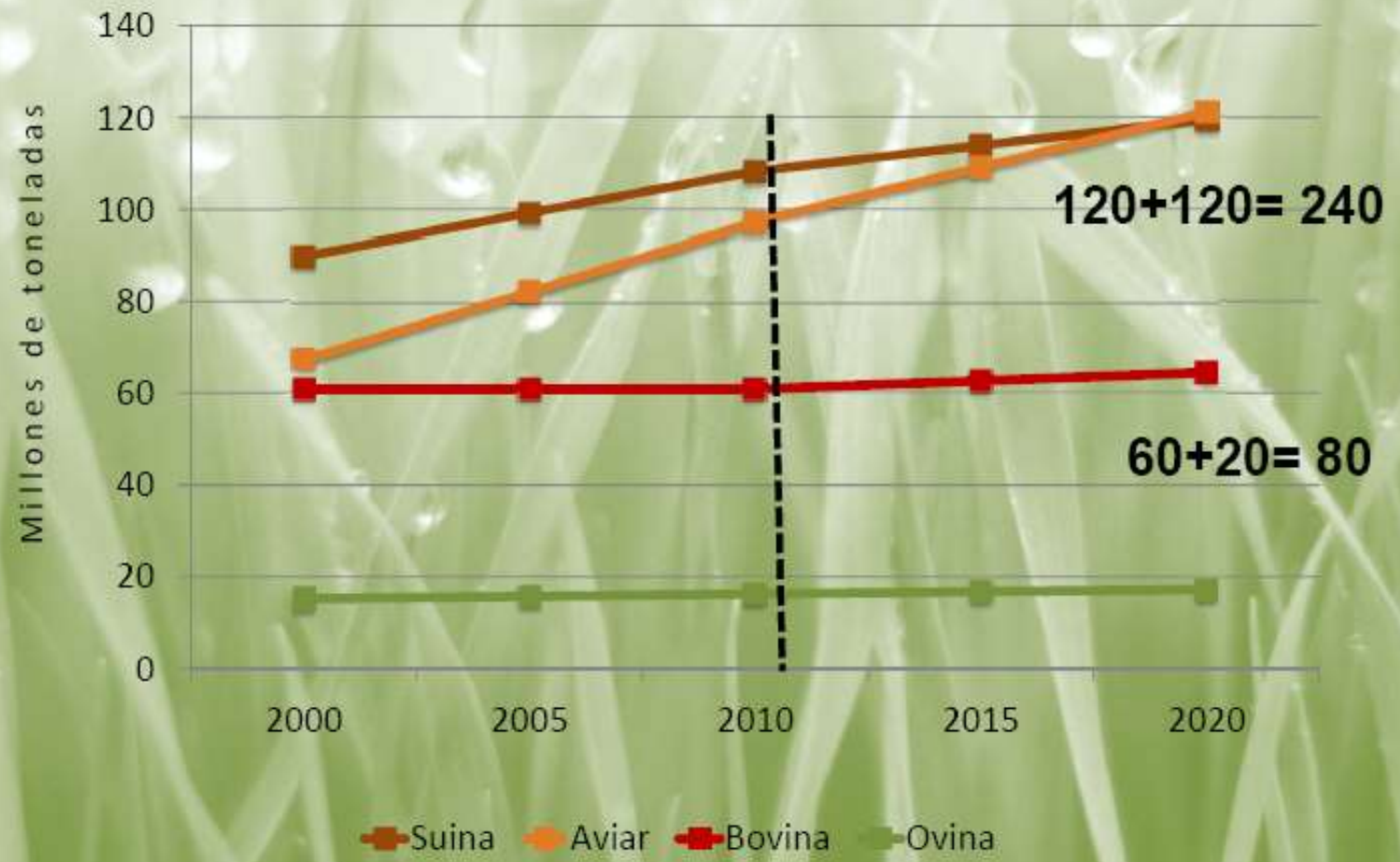
El cambio más importante en subproductos es la recuperación del precio del cuero

Precio cueros salados



Las oportunidades del comercio internacional

Tendencias mundiales en producción de proteína animal



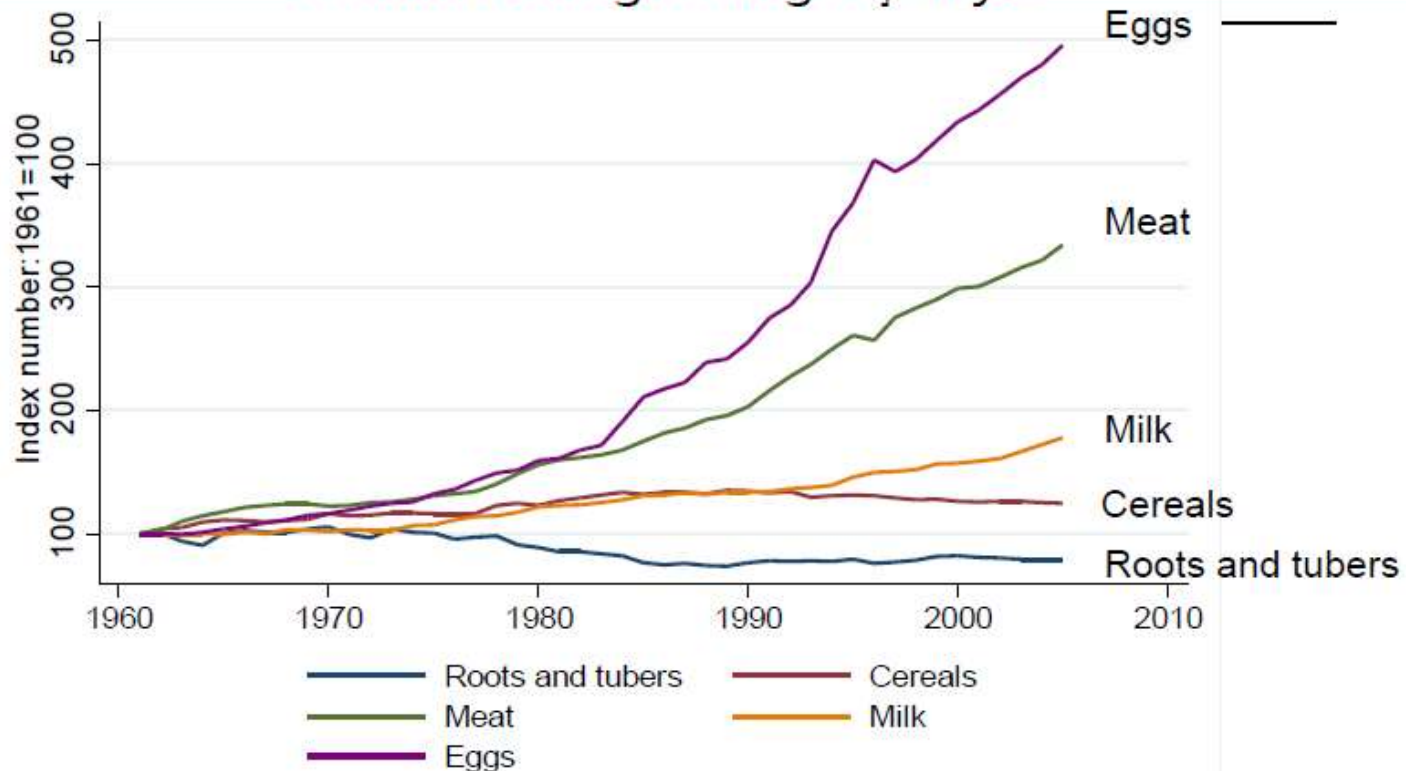
Fuente: GIRA

Fuente: Caputi, P. Exposición Rural de Palermo 2011

Nacen 4,4 millones de personas
por mes en el mundo

Sólo en China 40 millones por año
pasan de la ruralidad a vivir en la
ciudades

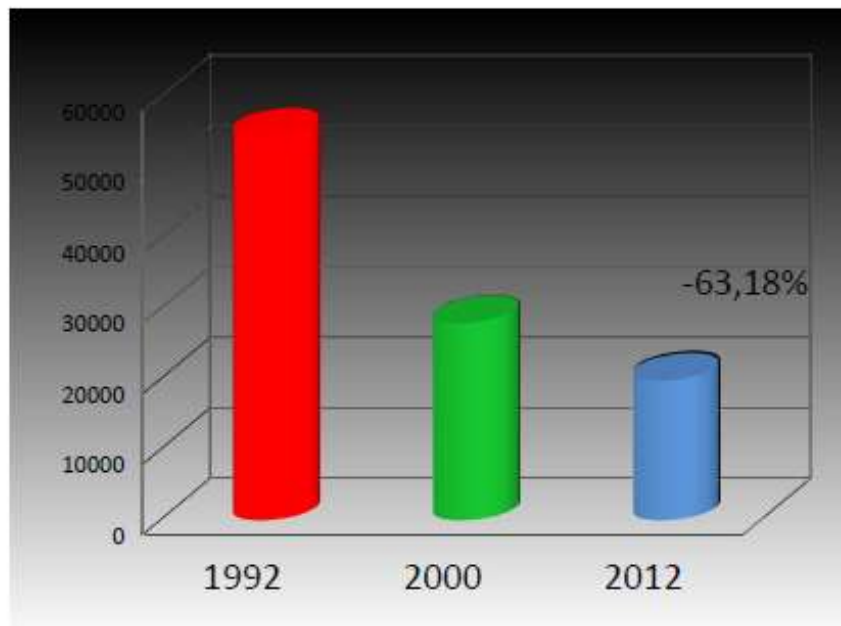
Consumption of livestock products in developing countries is growing rapidly...



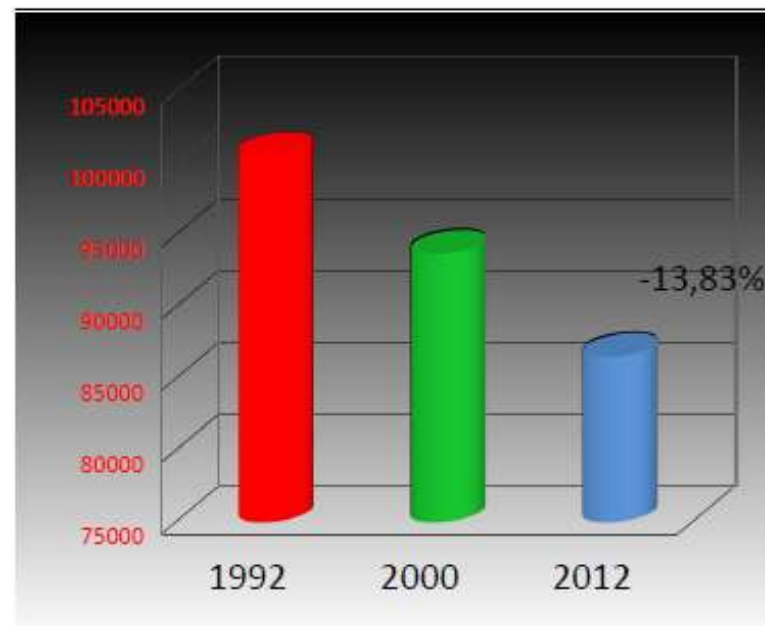
Per caput consumption of major food items in developing countries – kg per caput per year (index numbers 1961=100)

Source: FAO-SOFA 2009

RUSSIA



UE

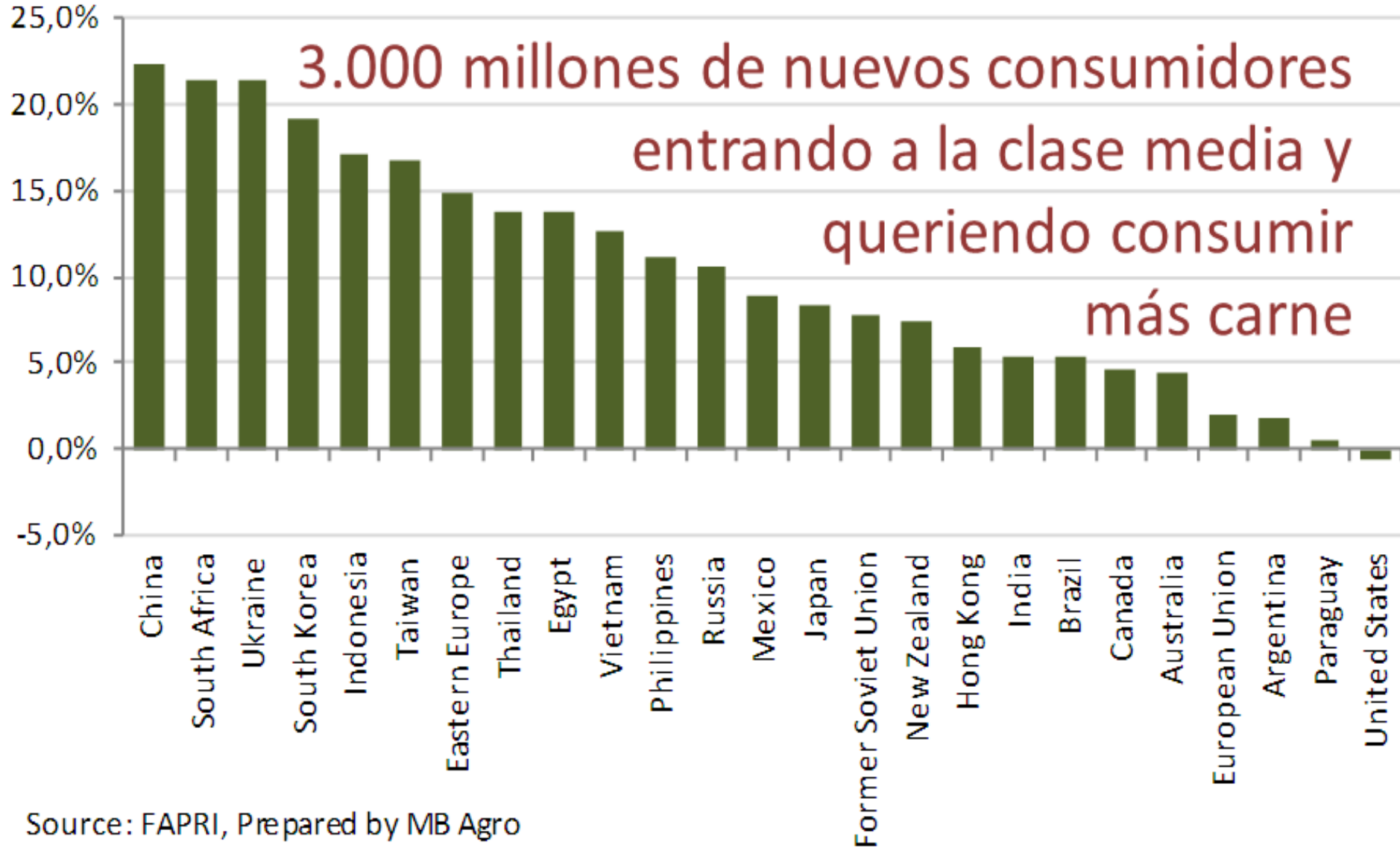


PERFECT SYNERGY BETWEEN DEVELOPED AND DEVELOPING COUNTRY MEAT PROFESSIONALS. Luigi Pio Scordamaglia CEO Inalca-Cremonini Group. Ahmed Elnefeidi.CEO Elnefeidi Group. 14-16 June 2014. 20th IMS World Meat Congress

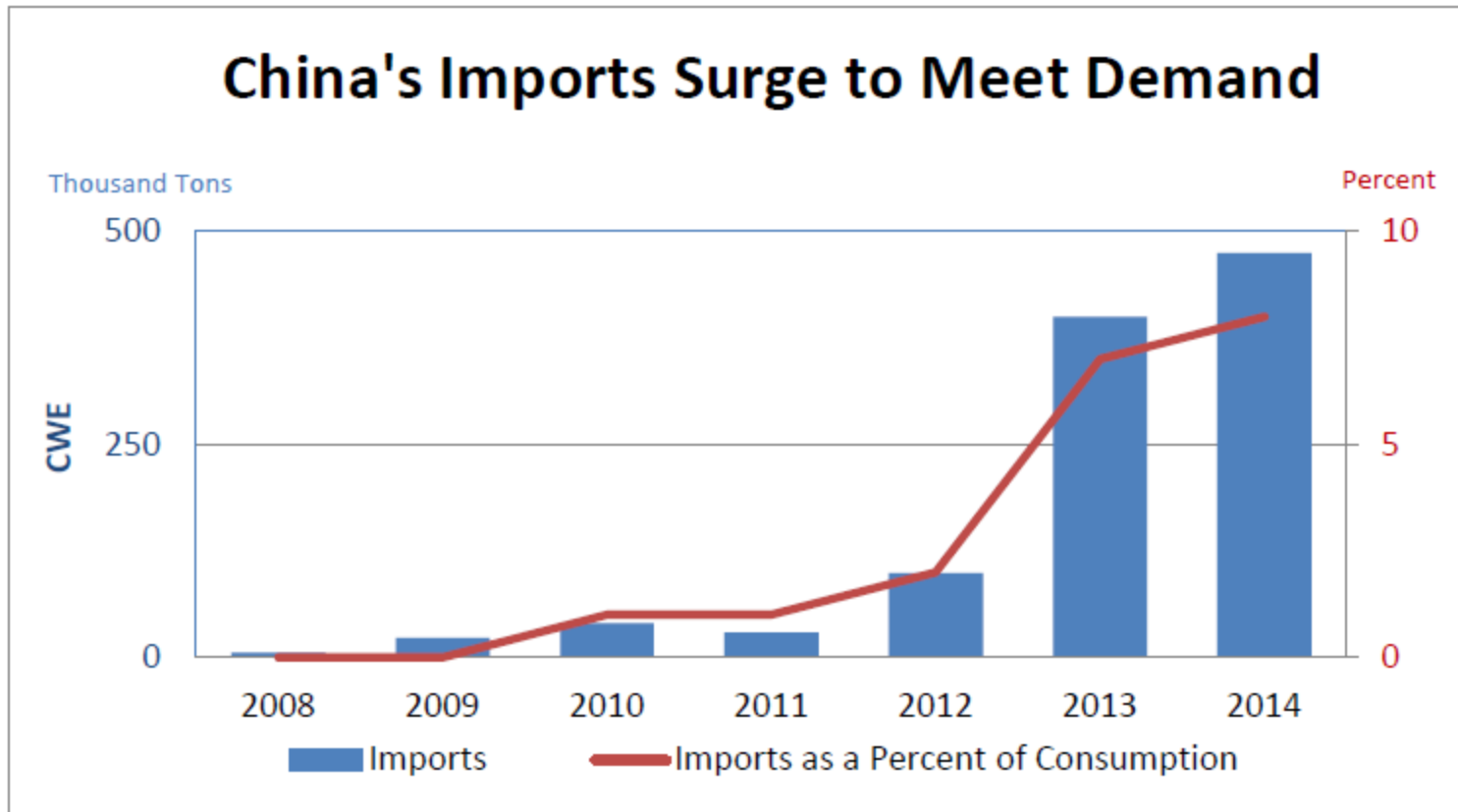
El comercio de carne mundial va a incrementarse durante el año 2014

	2009	2010	2011	2012	2013 (p)	2014 (f)	Percent Change 2013 to 2014
Imports							
Beef and Veal /1	6,555	6,622	6,413	6,652	7,423	7,759	4.5%
Pork /1	5,547	5,891	6,611	6,896	6,662	6,593	-1.0%
Broiler and Turkey /2	7,660	8,163	8,560	8,918	9,034	9,276	2.7%
Total	19,762	20,676	21,584	22,466	23,119	23,628	2.2%
Exports							
Beef and Veal /1	7,450	7,822	8,095	8,164	9,165	9,514	3.8%
Pork /1	5,632	6,031	6,947	7,260	7,019	6,860	-2.3%
Broiler and Turkey /2	8,965	9,449	10,167	10,797	10,917	11,434	4.7%
Total	22,047	23,302	25,209	26,221	27,101	27,808	2.6%

Per capita meat consumption projection - Change 2018/09 -



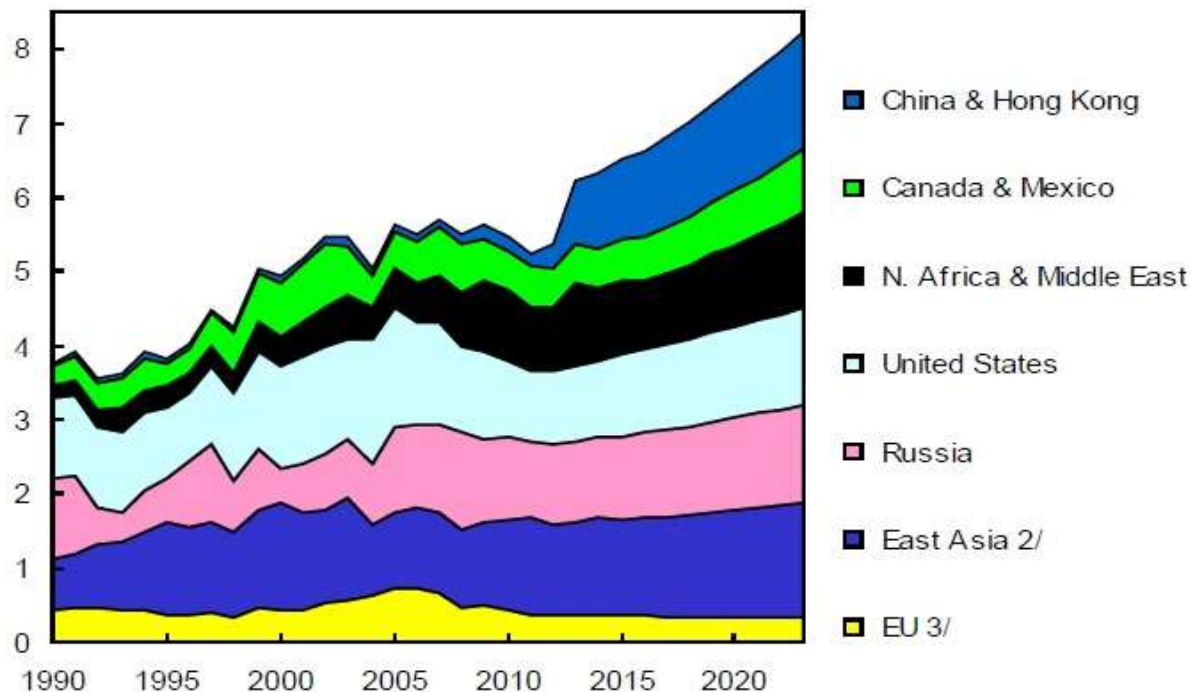
China es un creciente demandante de carne vacuna



¿Cómo será la demanda de carnes en los próximos años?

Beef imports 1/

Million metric tons



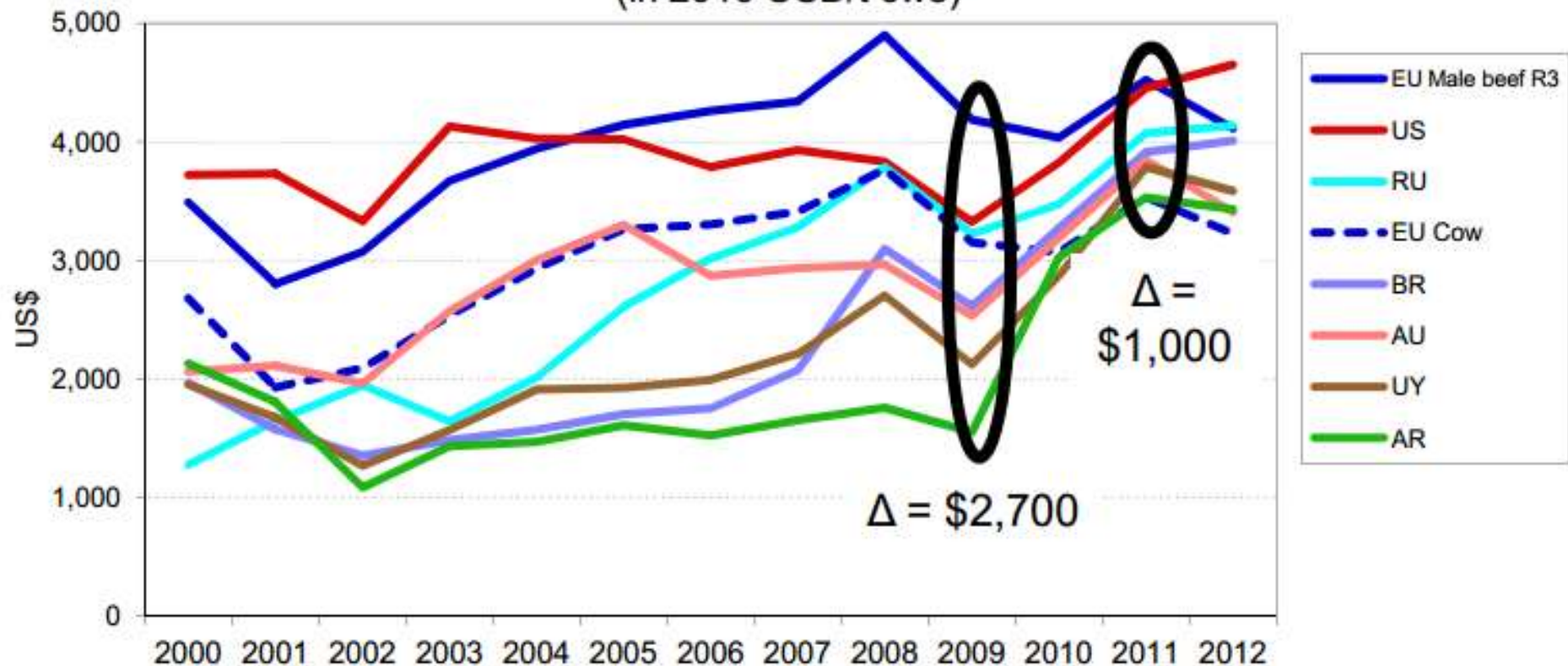
1/ Selected importers. 2/ Japan, Korea, & Taiwan. 3/ Excludes intra-EU trade.

El comercio de carne vacuna crecerá en 2,2 millones de tons en la próxima década. El USDA proyecta que el consumo mundial de carnes crecerá a una tasa de 1,9% con una expansión del comercio mundial de carnes de 22% hacia 2023.

Fuente: USDA, 2013

Cattle Producer Prices, 2000-2012

(in 2010 USD/t cwe)

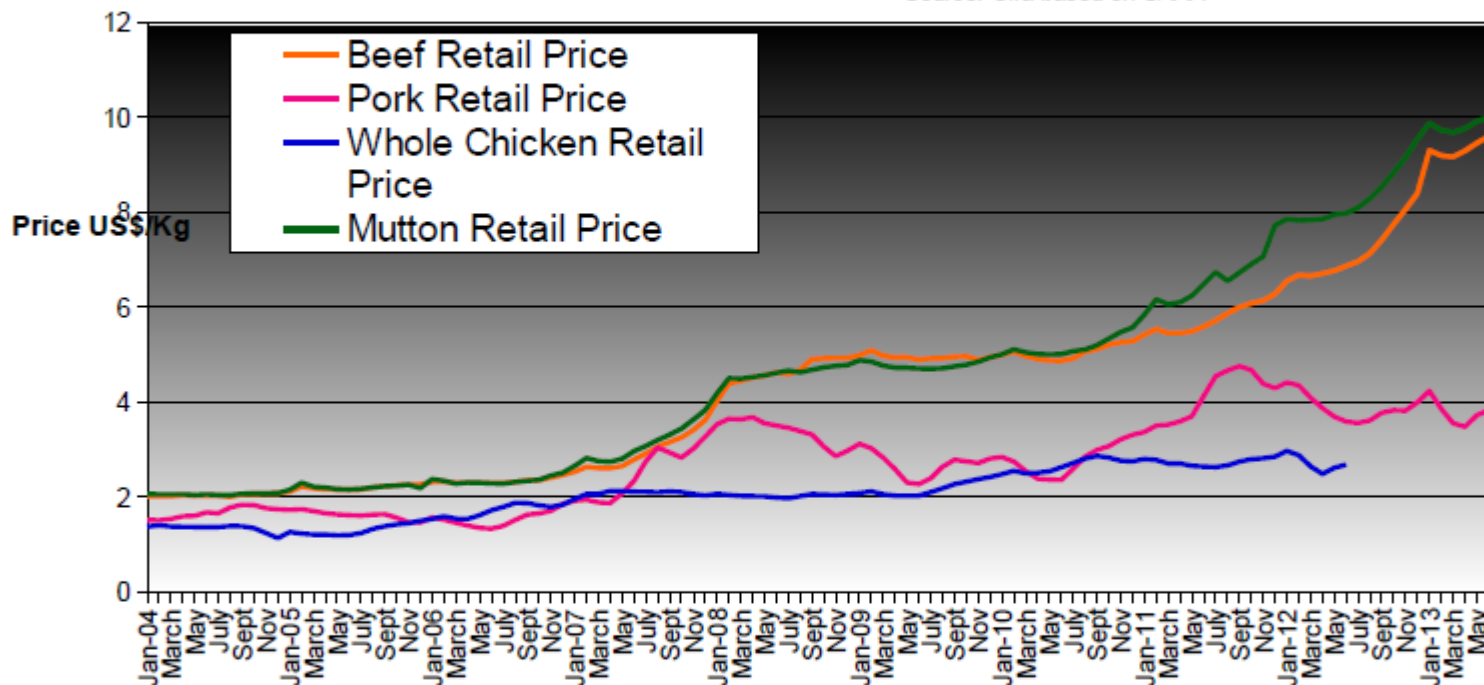


Fuente: Christophe Lafougère. Are we moving towards a world price for meat?
New pricing structures in world pork and beef. World Meat Congress, Paris,
June 5th 2012



Chinese Retail Meat Prices (US\$/Kg)

Source: Gira based on CAAA



Motivating ... for domestic producers ... and exporters to China

En el marco de las oportunidades, el panorama de las exportaciones argentinas es el siguiente:

Del total producido, 93,8% se volcó al mercado interno. En relación al mismo lapso de un año atrás el consumo (aparente) interno retrocedió 3,8%. Pero, su importancia relativa creció 0,7 puntos porcentuales con relación a la registrada en los primeros siete meses de 2013. Por su parte, el consumo por habitante de carne vacuna se ubicó en un promedio de 59,6 kg/año, el cual resultó 4,7% inferior al de enero-julio del año pasado.

Las exportaciones argentinas de carne vacuna durante el mes de junio de 2014 se ubicaron en volúmenes moderadamente superiores a los registros del mes de mayo; y además se ubican en niveles significativamente superiores a los observados durante el sexto mes del año 2013.

Los principales destinos de las exportaciones de carne argentina fueron: Chile, Alemania, Rusia, China e Israel.

Es un problema el incumplimiento de la cuota Hilton.

Las carnes procesadas siguen cayendo (47 % menos que en 2012).

Las menudencias crecieron un 8 % impulsadas por Hong Kong.

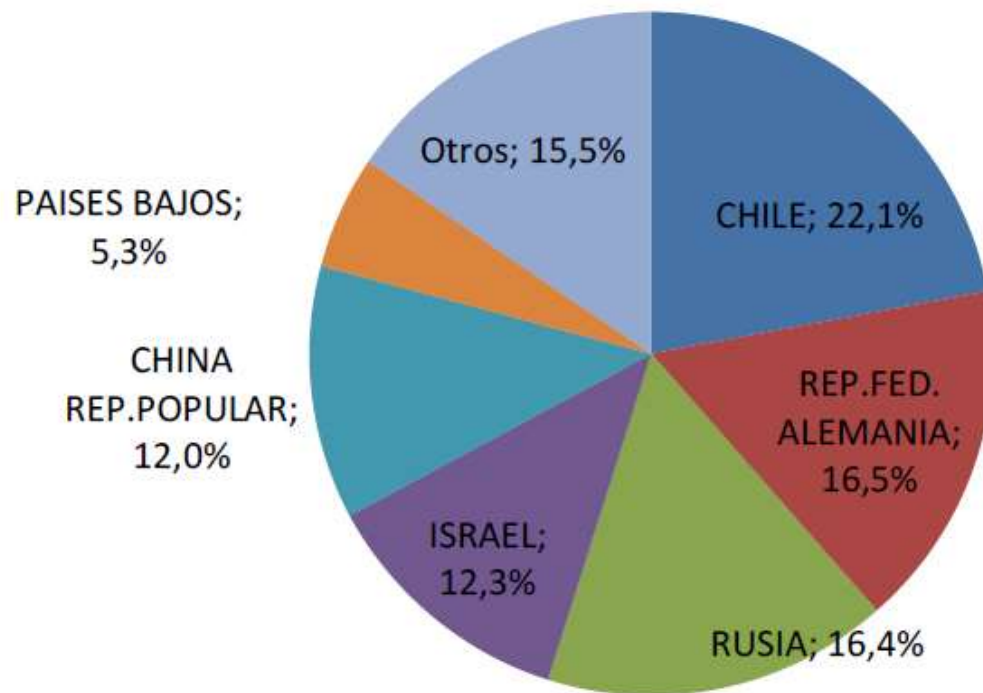
Apertura de la cuota 481 para Unión Europea y posible llegada a EEUU.

Cuota 481 para Unión Europea

- Específico para animales encerrados en Feed Lots al menos 100 días. Obteniendo un novillo final de 500 kg.
- Posibilidad de introducir carne al mercado europeo libre de aranceles. La cuota Hilton paga un 20% de arancel.
- El negocio se traslada a toda la cadena productiva, desde el exportador hasta el productor mismo.
- Licencias por 6700 toneladas que no son satisfechas por EEUU, Canadá, Uruguay, Australia y Nueva Zelandia.
- Se estima que los primeros encierres se darán en septiembre.
- Se prevén los primeros embarques los primeros meses del 2015.
- Exportación de 18 cortes, exceptuando el parrillero, con un precios de 10.000 mil dólares la tonelada.
- Los cortes suelen valer entre un 10 y un 15% más que el novillo Hilton, cotizando hoy unos u\$s 2,14 por kg. vivo.

Fuente:

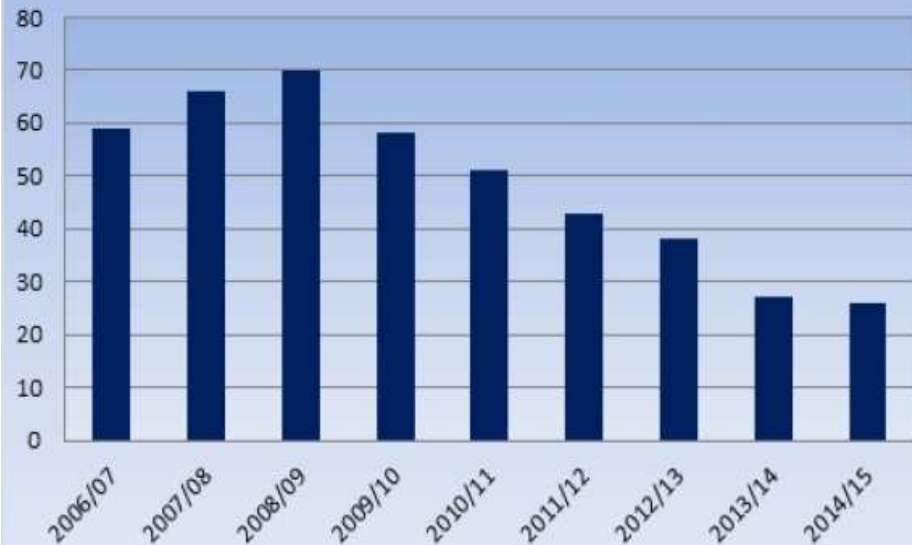
Exportaciones 2014 - Participación en el volumen por destino



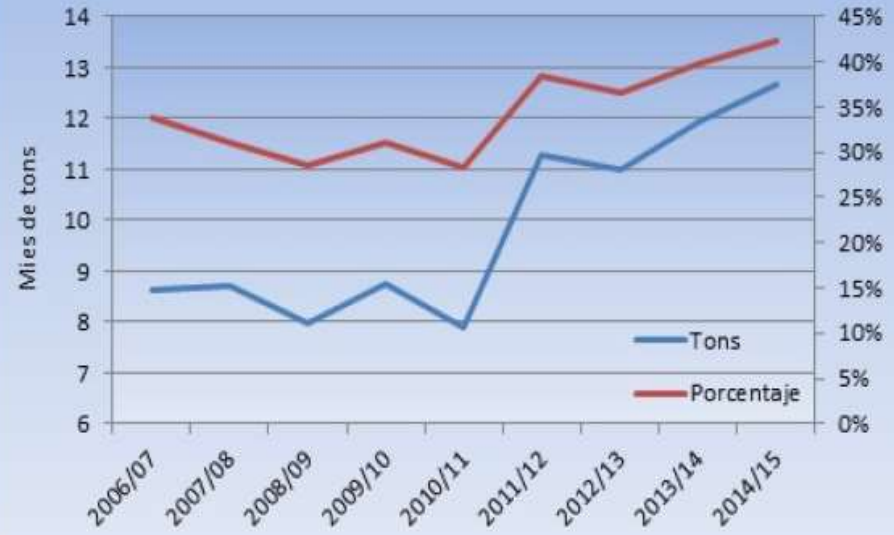
Cuota Hilton

- Es un problema el incumplimiento de la cuota Hilton.
- Cada vez se reparte entre menos adjudicatarios. Los adjudicatarios fueron para 26 frigoríficos y 23 proyectos conjuntos de grupos de productores y plantas frigoríficas.
- Las empresas brasileñas acumulan 7.024 toneladas, 23% del total. (Fax carne 1074. 27 de agosto de 2014)

Cantidad de frigoríficos a los que se adjudicó cuota Hilton

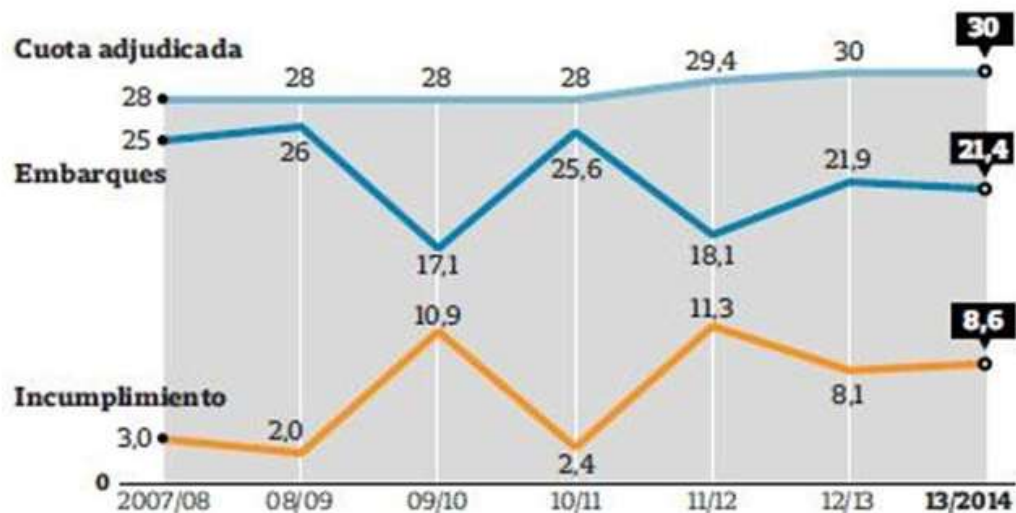


Toneladas y % del total adjudicado a 5 principales empresas frigoríficas



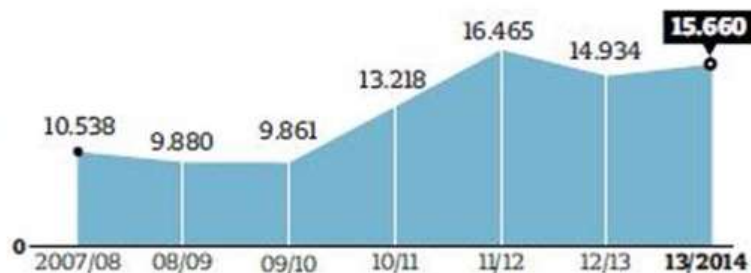
Historia de incumplimiento Cuota Hilton

-en miles de tn de carne-



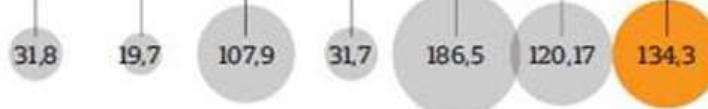
VALOR HILTON

En dólares por tonelada

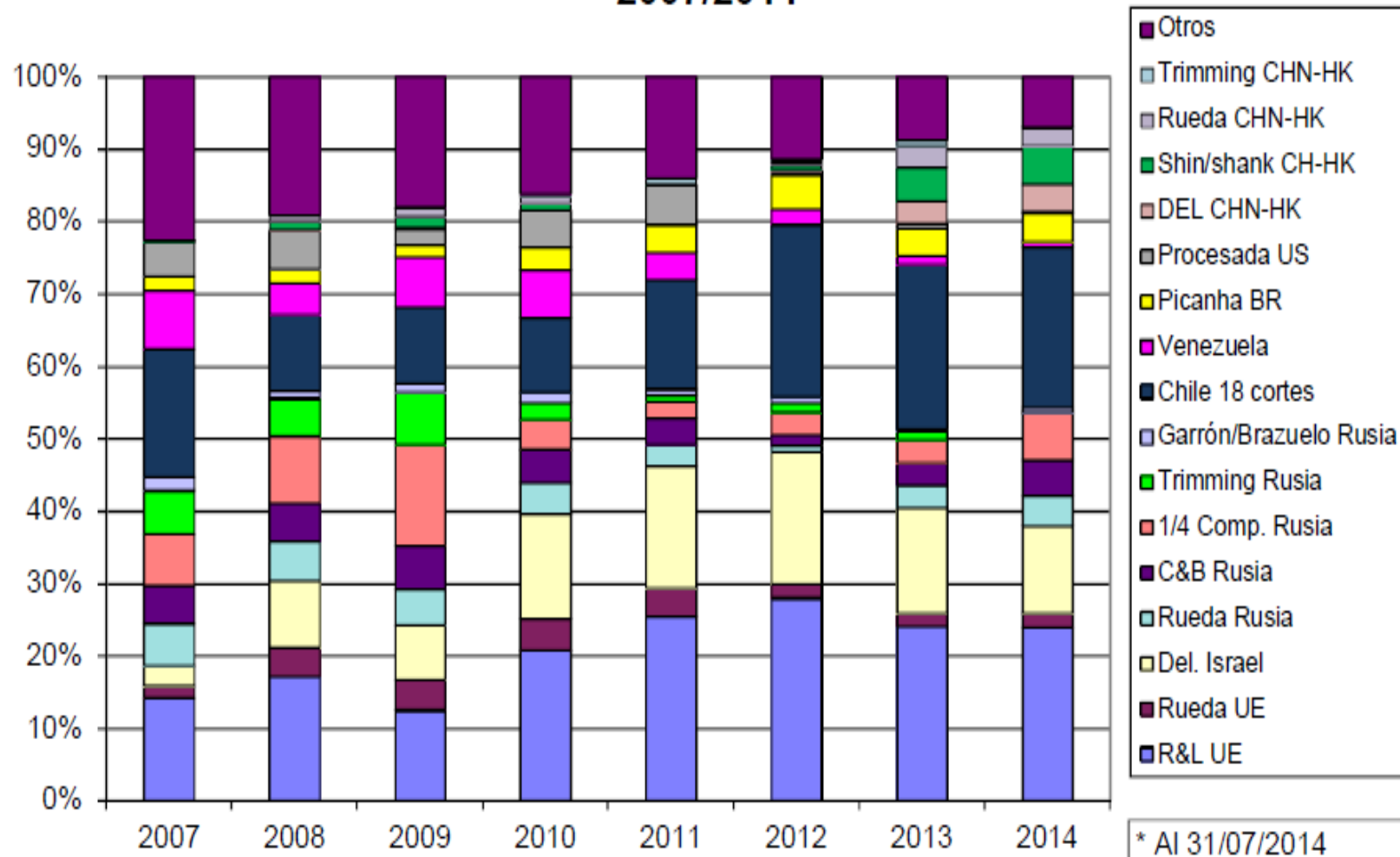


PÉRDIDA DE INGRESO

En millones de dólares



Participación de los principales productos exportados (volumen) 2007/2014



Fuente: Informe IPCVA Julio 2014

Tabla nº 1: Argentina – Exportaciones 2013/2014 – Carne Enfriada, Congelada y Procesada – (No se incluyen menudencias) - Destinos – Volumen en Toneladas peso producto.

País	7 Meses 2013	7 Meses 2014	Var. % 2014/2013	Participación (%) 2014
Chile	17.814	16.822	-5,6%	22,1%
Alemania	12.023	12.541	4,3%	16,5%
Rusia	7.321	12.464	70,2%	16,4%
Israel	13.487	9.344	-30,7%	12,3%
China	3.992	9.151	129,2%	12,0%
Países Bajos	5.127	4.070	-20,6%	5,3%
Brasil	3.329	3.906	17,3%	5,1%
Italia	2.948	1.752	-40,6%	2,3%
Hong Kong	1.410	1.034	-26,6%	1,4%
Venezuela	964	715	-25,8%	0,9%
Marruecos	3.980	145	-96,4%	0,2%
Otros	5.254	4.253	-19,0%	5,6%
TOTAL	77.650	76.196	-1,9%	100,0%

Fuente: DGA – AFIP (Permisos de embarque oficializados con cumplimiento total o parcial)

Tabla nº 3: Argentina – Exportaciones de carne vacuna enfriada, congelada y procesada
Destinos – Precio FOB en u\$/tn.

País	7 Meses 2013	7 Meses 2014	Var. % 2014/13	Jul-13	Jul-14	Var. % anual
Alemania	\$ 13.472	\$ 15.260	13,3%	\$ 12.667	\$ 15.301	20,8%
Chile	\$ 5.872	\$ 5.554	-5,4%	\$ 5.552	\$ 5.472	-1,4%
Países Bajos	\$ 13.293	\$ 14.957	12,5%	\$ 11.877	\$ 14.799	24,6%
Israel	\$ 6.376	\$ 5.666	-11,1%	\$ 6.033	\$ 5.633	-6,6%
Rusia	\$ 3.481	\$ 3.654	5,0%	\$ 3.787	\$ 3.667	-3,2%
Brasil	\$ 11.759	\$ 10.944	-6,9%	\$ 10.400	\$ 11.879	14,2%
China	\$ 4.265	\$ 4.623	8,4%	\$ 4.237	\$ 4.693	10,8%
Italia	\$ 12.071	\$ 12.660	4,9%	\$ 10.742	\$ 11.217	4,4%
Marruecos	\$ 4.302	\$ 5.467	27,1%	\$ 4.313	\$ 5.500	27,5%
TOTAL	\$ 7.797	\$ 7.824	0,3%	\$ 7.151	\$ 7.086	-0,9%

Fuente: IPCVA Julio 2014

Tabla n° 2: Argentina – Exportaciones 2013/2014 – Carne Enfriada, Congelada y Procesada – (No se incluyen menudencias) - Destinos – Valor en Miles de Dólares

País	7 Meses 2013	7 Meses 2014	Var. % 2014/2013	Participación (%) 2014
Alemania	161.974	191.370	18,1%	32,1%
Chile	104.606	93.422	-10,7%	15,7%
Países Bajos	68.149	60.874	-10,7%	10,2%
Israel	85.993	52.945	-38,4%	8,9%
Rusia	25.484	45.545	78,7%	7,6%
Brasil	39.151	42.741	9,2%	7,2%
China	17.026	42.306	148,5%	7,1%
Italia	35.591	22.184	-37,7%	3,7%
Bélgica	5.928	11.126	87,7%	1,9%
Marruecos	17.125	792	-95,4%	0,1%
Otros	44.399	32.863	-26,0%	5,5%
TOTAL	605.426	596.170	-1,5%	100,0%

Fuente: DGA – AFIP (Permisos de embarque oficializados con cumplimiento total o parcial)

Argentina - Novillo de exportación



La falta de hacienda sigue dominando en el mercado y permitió que se equilibren los precios de los novillos de exportación y los destinados al consumo doméstico en el caso de los animales no tan pesados. Los valores continuaron entre \$A 32,00 y 33,00 por kilo en gancho, y algún supermercado ha llegado a pagar incluso más

Fuente: Fax carne, edición 1073. Agosto 2014.

Ganado gordo en el mundo

Estimación precio carcasa (US\$/k, en la región a plazo)					
Novillos		19-ago	12-ago	22-jul	Dif % mes
Mercosur	Índice Faxcarne	3,62	3,56	3,59	1,0%
Uruguay	Especial	3,60	3,57	3,55	1,4%
Argentina	Expor UE	3,92	3,86	3,55	10,6%
Argentina	Consumo 430-460 kv	4,02	3,60	3,57	12,3%
Brasil	Prom. estados exportadores	3,55	3,45	3,55	0,1%
Brasil	San Pablo	3,69	3,57	3,68	0,3%
Brasil	RS - Porto Alegre	3,87	3,88	4,00	-3,4%
Brasil	MS - Campo Grande	3,56	3,48	3,59	-0,9%
Brasil	MT - Cuiabá	3,48	3,37	3,47	0,4%
Brasil	GO - Goiânia	3,47	3,37	3,44	0,9%
Paraguay	Novillo	3,53	3,62	3,55	-0,7%
EEUU	Novillo	5,37	5,54	5,43	-1,1%
Australia	Abasto (260-300 kc)	3,34	3,33	3,37	-1,0%
Australia	Buey a Japón (300-400 kc)	3,20	3,36	3,38	-5,4%
N. Zelanda	Toros (296-320 k carcasa)	3,53	3,53	3,54	-0,2%
U. Europea	Novillo promedio	5,21	5,24	5,23	-0,3%
Japón	Wagyu A5 (Tokyo)	21,18	21,28	20,44	3,6%
Vacas		19-ago	12-ago	22-jul	Dif % mes
Uruguay	Especiales	3,35	3,28	3,22	4,0%
Uruguay	Manufactura alta	2,07	2,07	2,05	1,0%
Argentina	Especial a buena	3,01	2,86	2,55	18,0%
Argentina	Manufactura	2,04	2,13	1,65	23,8%
Brasil	Vaca SP	3,45	3,34	3,41	1,4%
Brasil	Vaca RS	3,73	3,73	3,84	-2,8%
Brasil	Vaca MS	3,33	3,28	3,35	-0,4%
EEUU	Vaca 90 CL (400-500 lbs)	5,07	5,06	4,92	3,1%
Australia	Vaca a EEUU	2,68	2,67	2,25	18,8%
N. Zelanda	Vaca (170-195 k carcasa)	3,53	3,53	3,54	-0,2%
U. Europea	Vaca promedio	3,86	3,88	3,92	-1,5%

Fuente: Fax Carne, Edición 1073. 2014

Suspensión de permisos de exportación (Roes) de carne por 15 días

Decisión del secretario de Comercio Interior

Cerraron las exportaciones de los frigoríficos para que baje la carne

Matías Longoni
mlongoni@clarin.com

Apelando a la misma receta que aplicó Néstor Kirchner en marzo de 2006 para bajar los precios de la carne, el Gobierno volvió a cerrar

ayer las exportaciones del sector frigorífico. La decisión tomada por el secretario de Comercio Interior, Augusto Costa, fue confirmada a **Clarín** por cuatro fuentes vinculadas a la industria frigorífica.

Esta semana, el kilo vivo de novi-

llo (principal indicador de los precios ganaderos) superó la barrera psicológica de los 17 pesos. Había arrancado el año a 12,5 pesos y hoy cerró a casi 17,50 pesos. Es decir que aumentó casi 40%. No todo este incremento en los precios

Página12

4 | Jueves, 21 de agosto de 2014 | Hoy

INGRESAR

ULTIMAS NOTICIAS

EDICIÓN IMPRESA

SUPLEMENTOS

TAPAS

13:16 | POR 15 DÍAS

Restricciones a la exportación de carne

El gobierno nacional explicó que uno de los motivos por los cuales aplicó esa medida fue para "contener el precio del producto", porque en lo que va del año tuvo un incremento del 54 por ciento sin que haya correlación alguna con la estructura de costos ni entre el derecho de exportación y el stock de ganado.

El jefe de Gabinete, Jorge Capitanich, justificó la restricción a las exportaciones de carne y propuso un debate sobre el tema ya que, dijo, "no hay una correlación directa entre derecho de exportación y el stock de ganado bovino, y tampoco un instrumento aplicado al impacto de los niveles de oferta".

Indicó también que es "muy difícil poner de acuerdo a todos los actores para lograr consenso" y añadió que "siempre son las mismas recetas con una perspectiva para garantizar la oferta, aumentar la producción y la tecnología aplicada tanto en la producción de forraje como en el peso de la faena del animal".

Para Capitanich, cuando existe un incremento de precio "afecta la rentabilidad de la cadena, y no está asociada al nivel de habilitación del permiso de exportación, que en el primer semestre tuvo un incremento", y en este sentido agregó que "existe un motivo de carácter especulativo y que es azuzar constantemente por medios de comunicación, por economistas y opositores respecto de las perspectivas devaluatorias y con un interés desestabilizador, que genera una retención de hacienda".

"Hay una especulación derivada del incremento de las exportaciones con la cuota con Unión Europea y la perspectiva de comercialización de carne con la Federación Rusa", agregó.

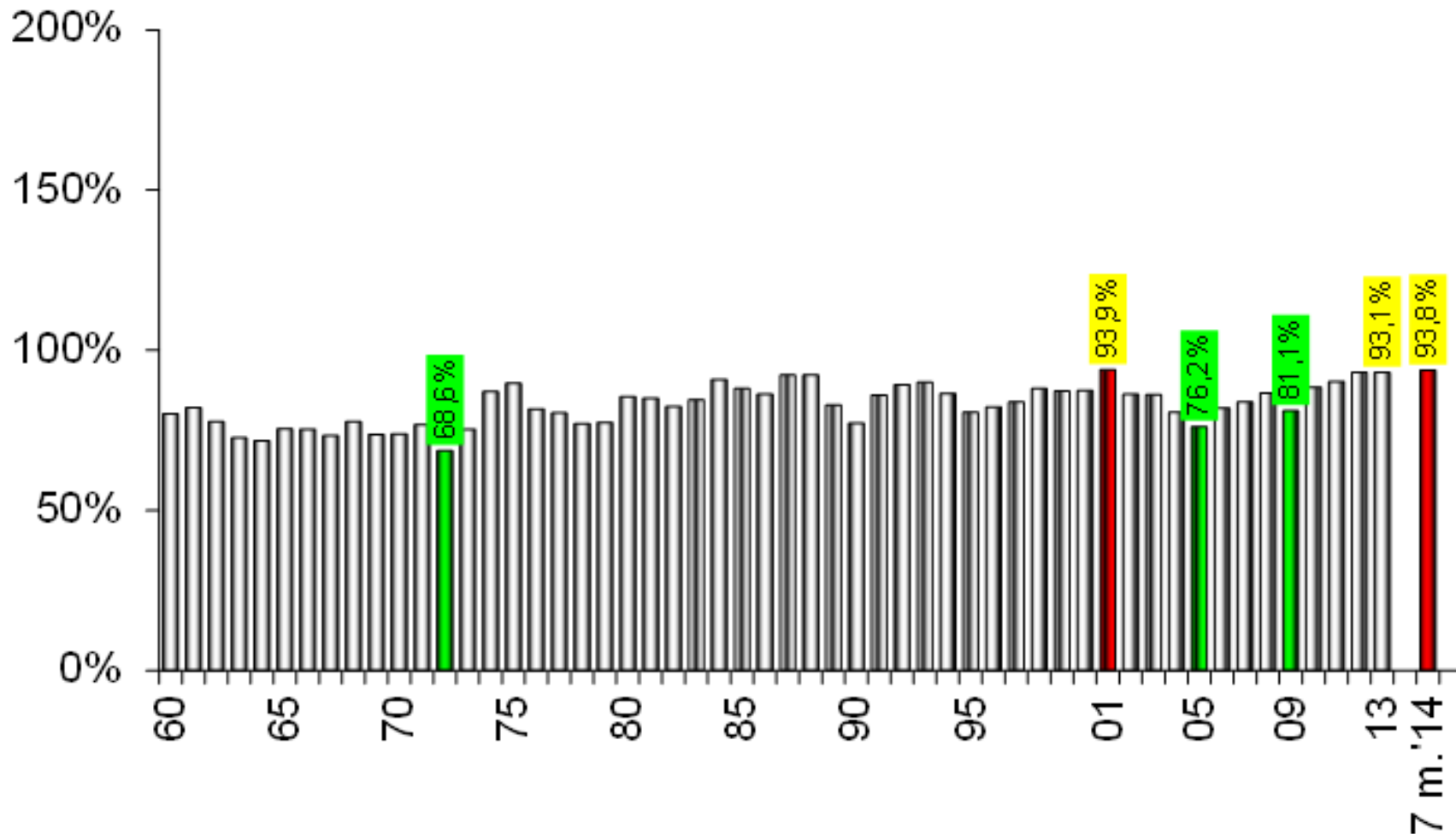
Compartir:     

La evolución de indicadores del negocio

CONSUMO INTERNO DE CARNE VACUNA

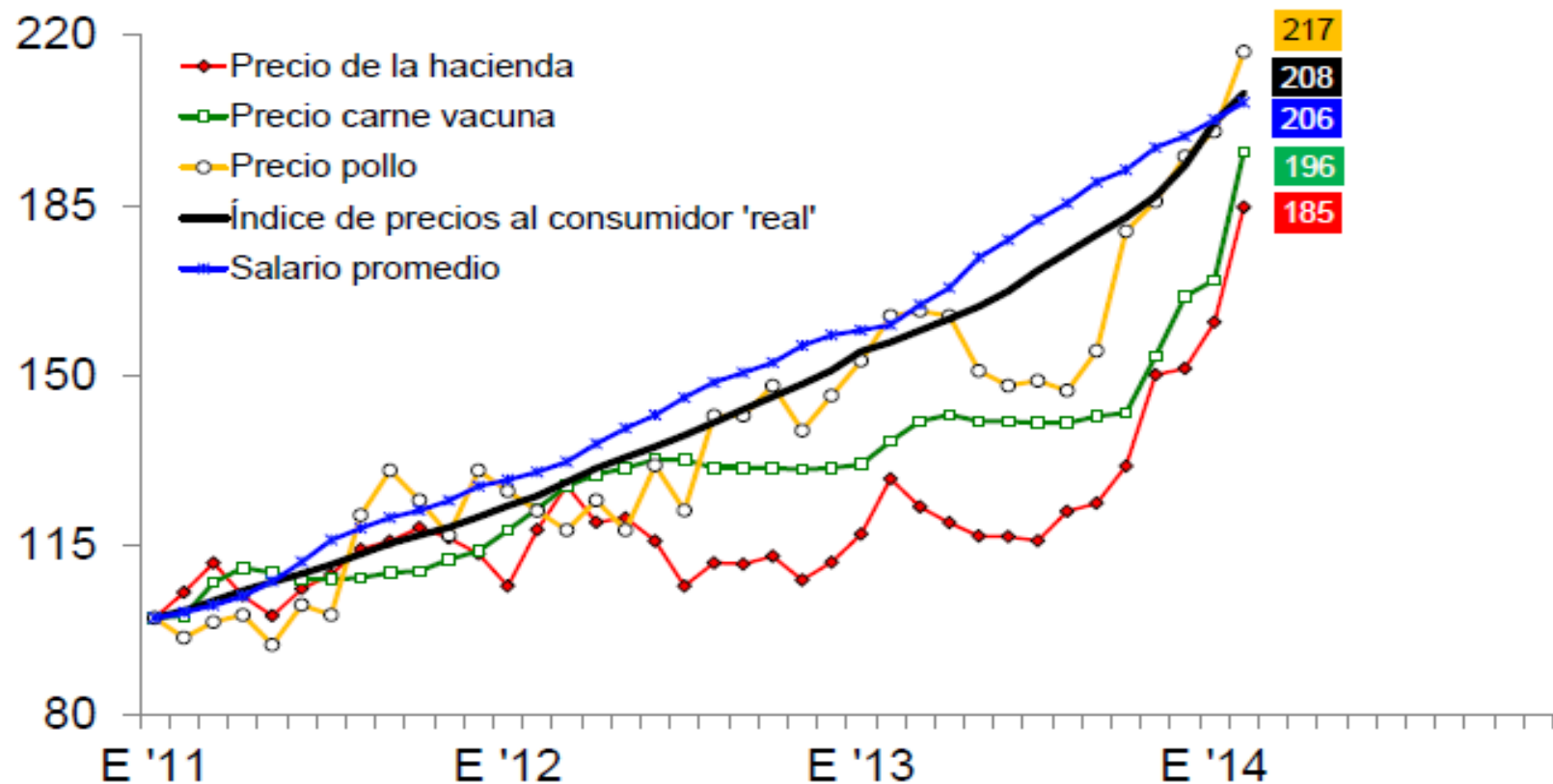
1960-2013 y 7 meses '14 - En miles de toneladas res con hueso



Fuente: informe CICCRA. Julio 2014

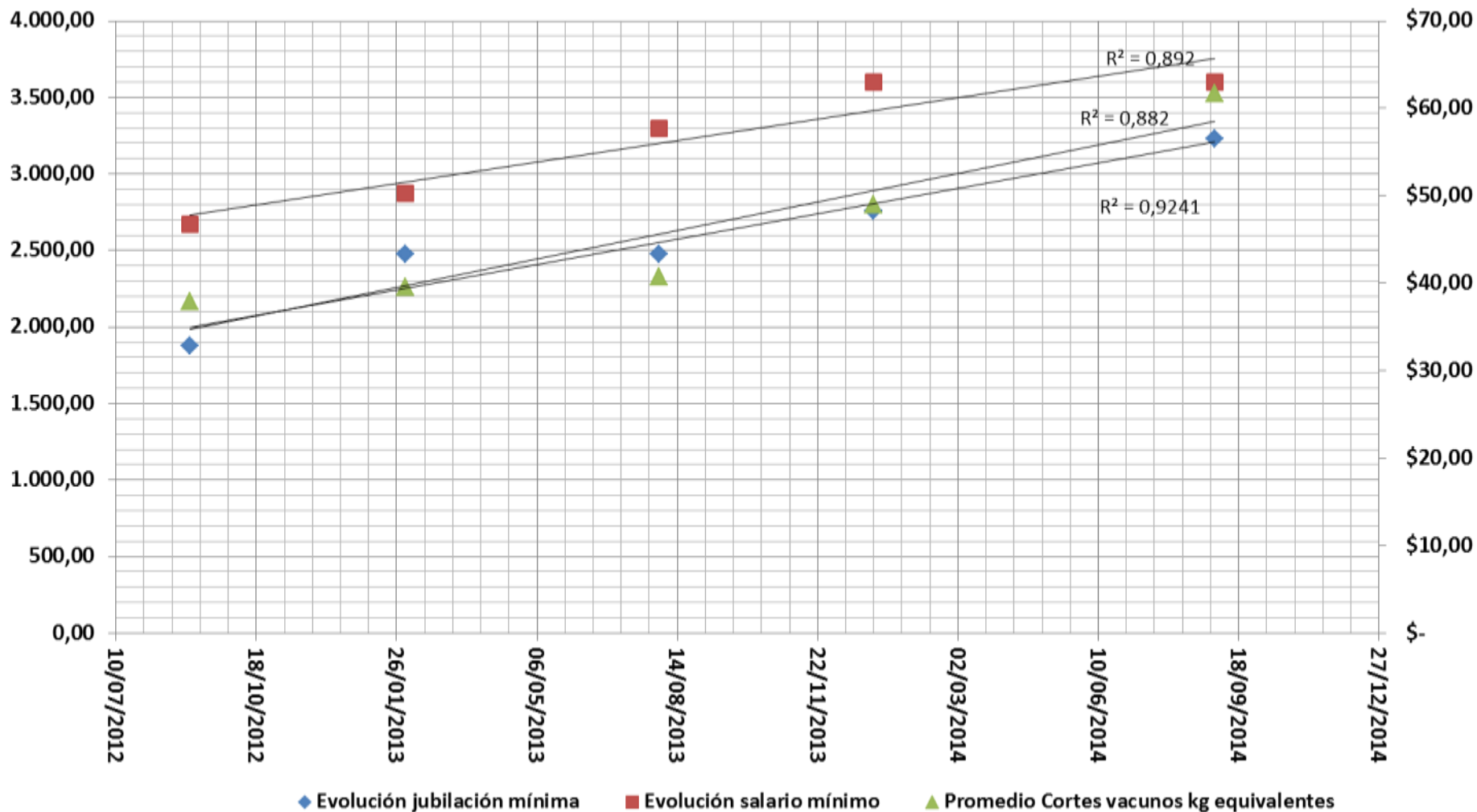
PRECIOS DE HACIENDA Y CARNES COMPARADOS

Período enero 2011 - febrero 2014 - Índices base ene. '11 = 100



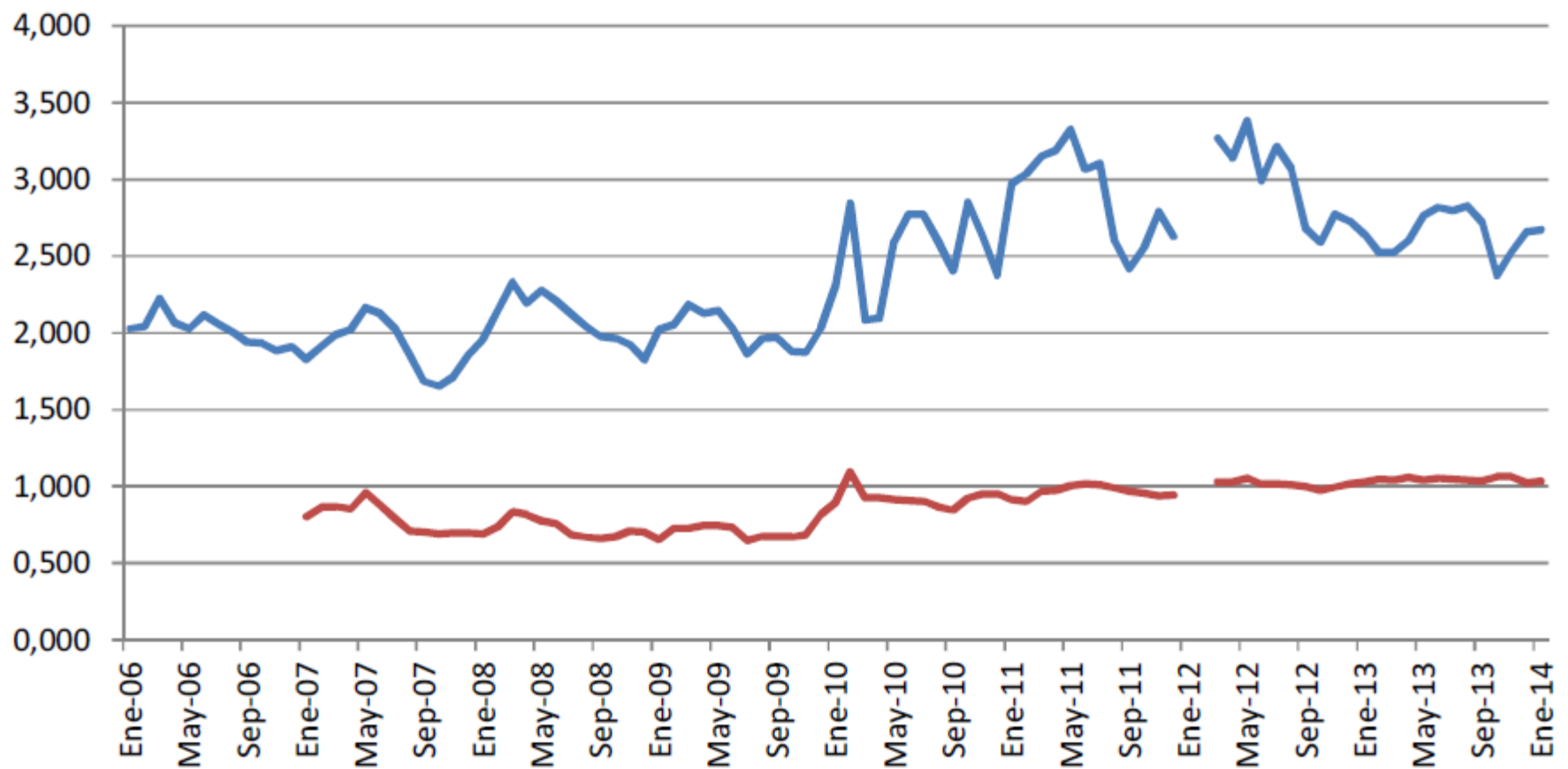
Fuente: CICCRA, con datos de MLSA, mercado, Congreso Nacional e INDEC.

Evolución del poder de compra



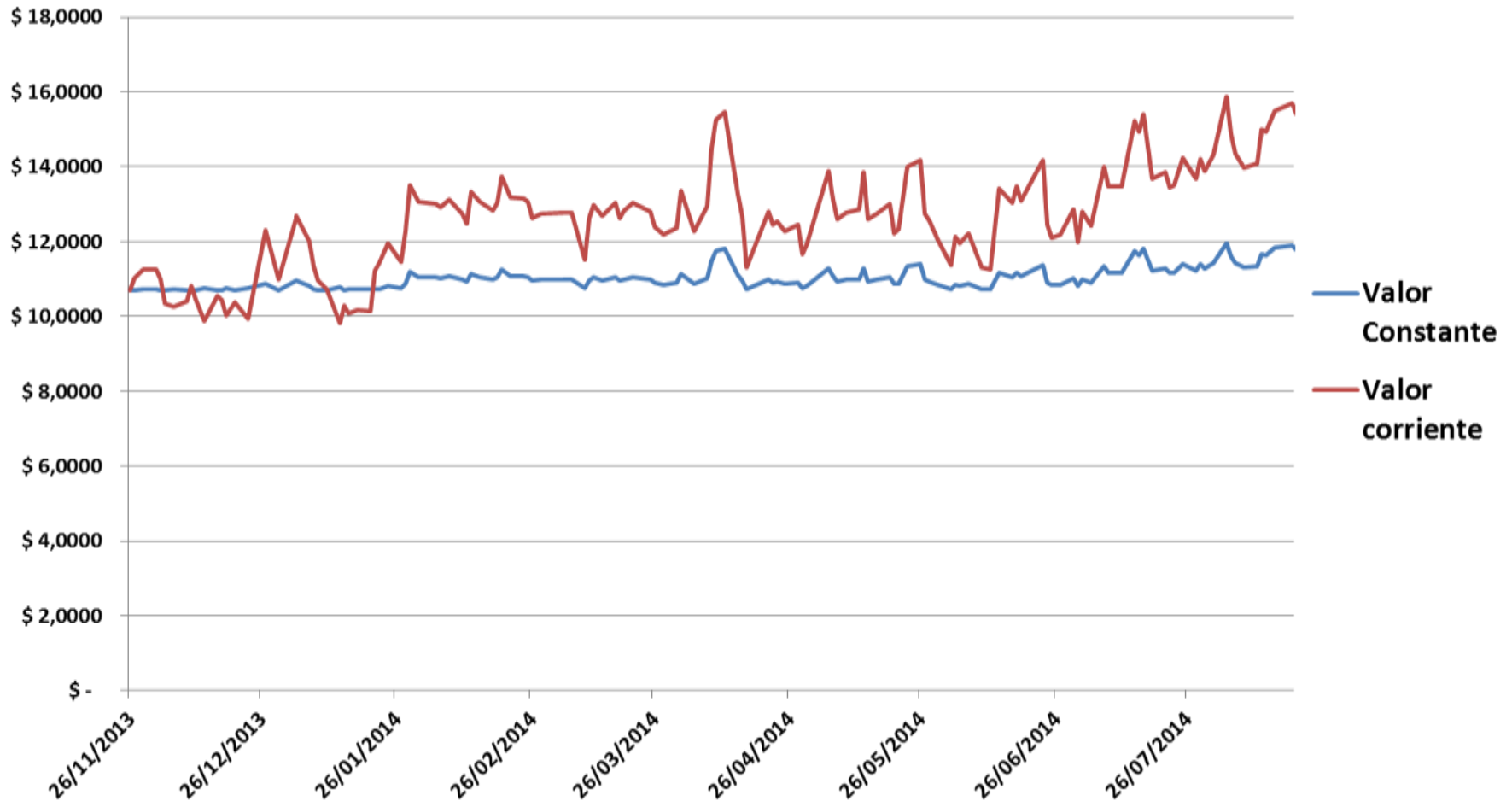
Fuente: Elaboración propia con datos del INDEC, Mercado de Liniers e IPCVA-TNS Gallup

Evolución del precio relativo del asado frente al pollo y el pechito de cerdo



Fuente: IPCVA 2014

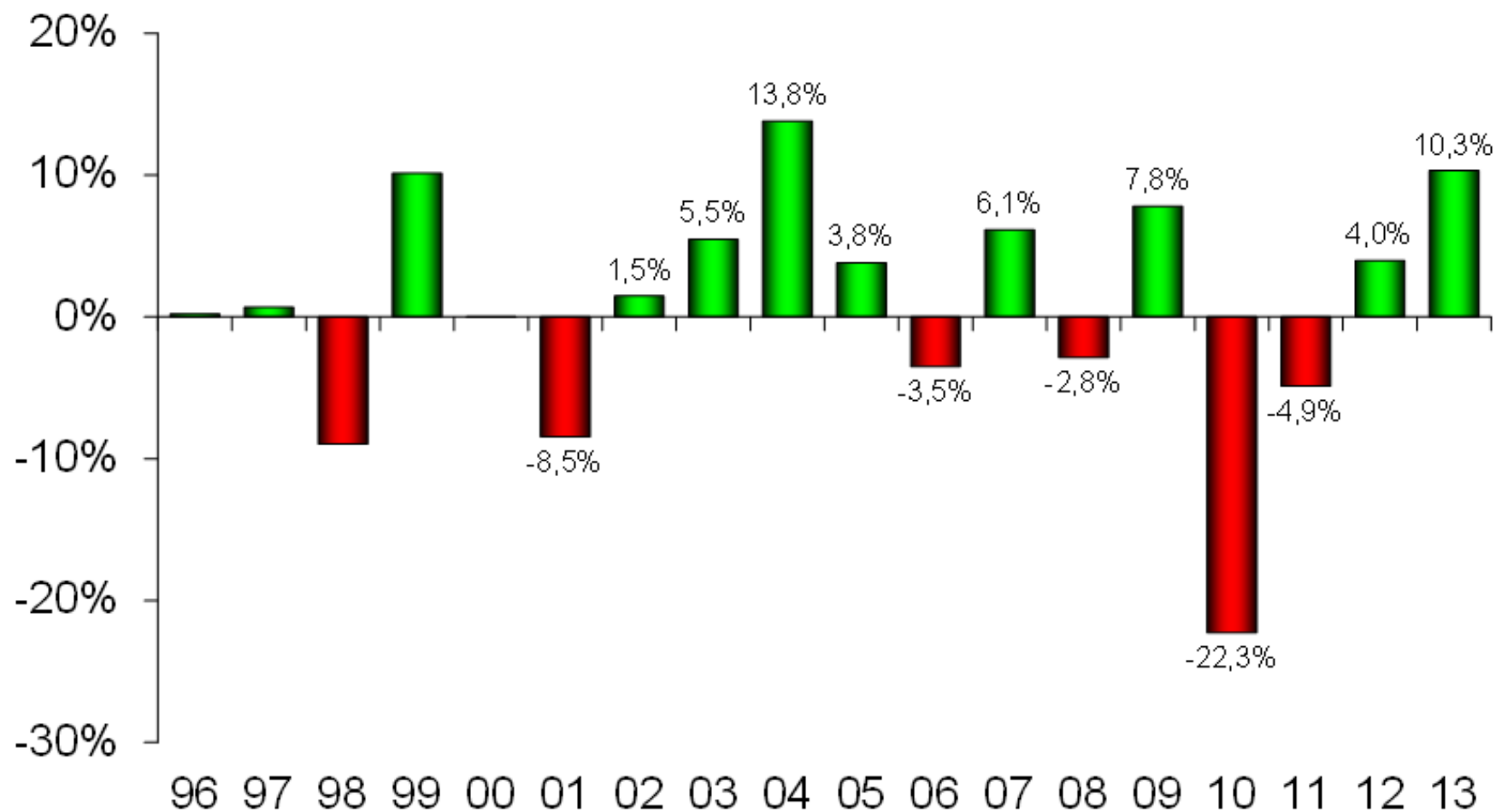
Valor corriente vs. Valor constante de hacienda en pie.



Fuente: Elaboración propia en base a datos del Mercado de Liniers S.A.

PRODUCCIÓN DE CARNE VACUNA

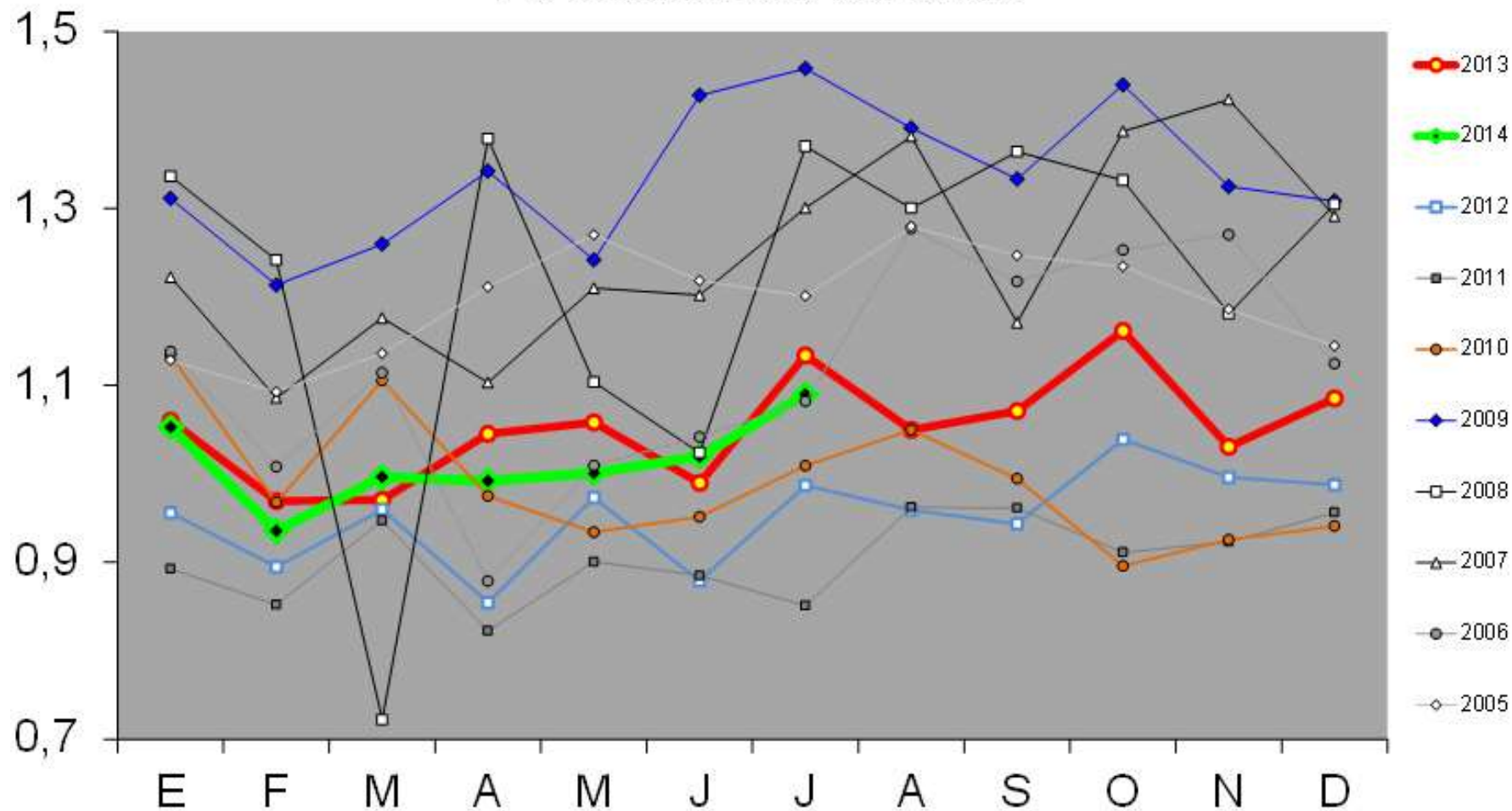
1996-2013 - Var. % anual



Fuente: informe CICCRA. Julio 2014

FAENA DE GANADO VACUNO

En millones de cabezas



Fuente: informe CICCRA. Julio 2014

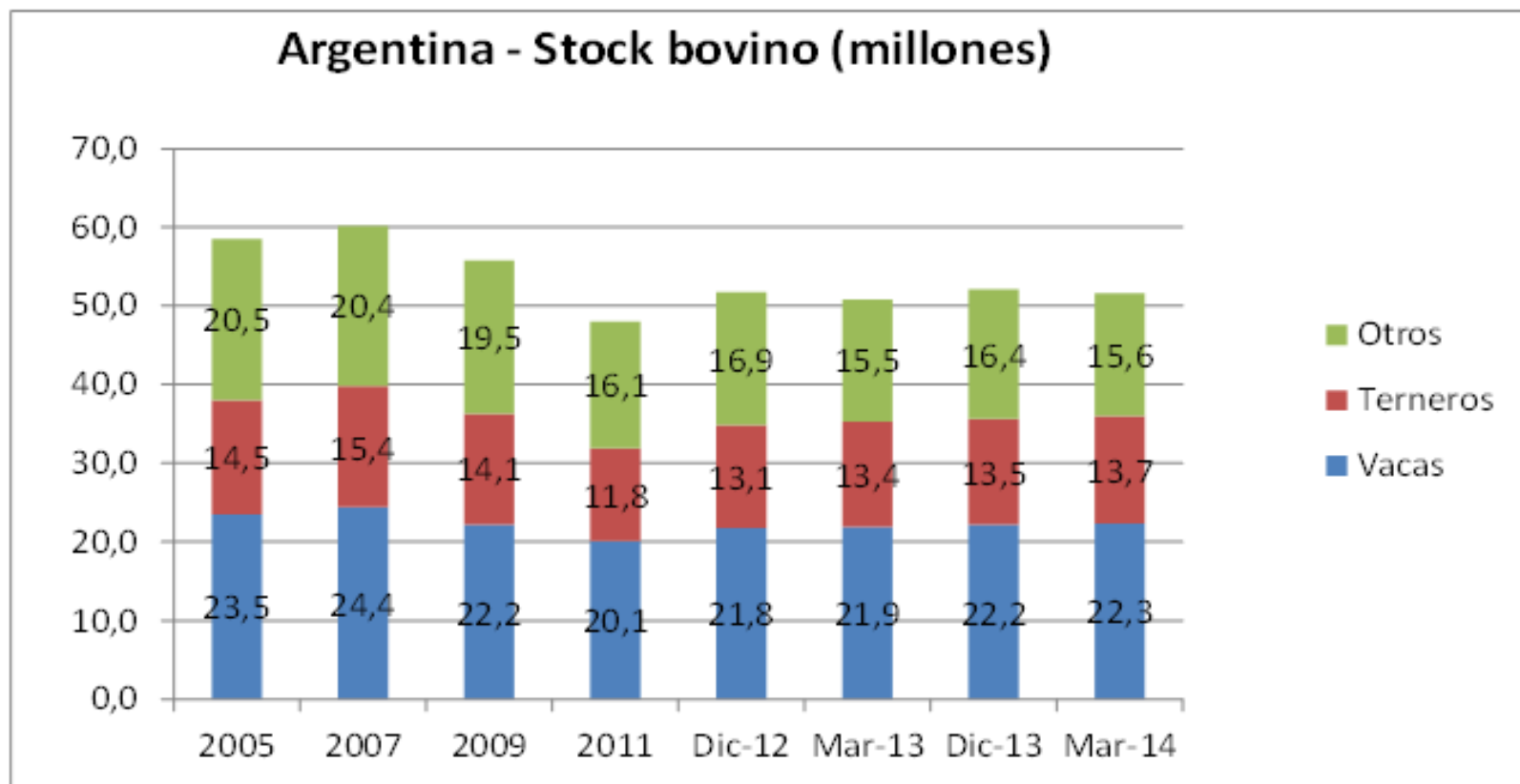
Los indicadores del ciclo ganadero y las épocas favorables y desfavorables para los diferentes actores

Año	Stock (millones)	Zafra de terneros (millones)*	Faena (millones)	Prod. (millones ton res)
2005	56,4	13,5	14,3	3,1
2006	57,6	14,2	13,4	3,0
2007	58,1	14,3	14,9	3,2
2008	54,7	14,3	14,6	3,1
2009	54,4	13,1	16,1	3,4
2010	48,9	11,5	11,8	2,6
2011	48,0	11,8	11,1	2,5
2012	49,9	12,7	11,6	2,6
2013	50,9	13,4	12,9	2,8

Fuente: IPCVA 2013. * terneros destetados a marzo.

Dinámica reciente del rodeo

Gráfico 1: Evolución del Stock Bovino:



Fuente: IPCVA informe Junio 2014

Cambios en los perfiles de faena

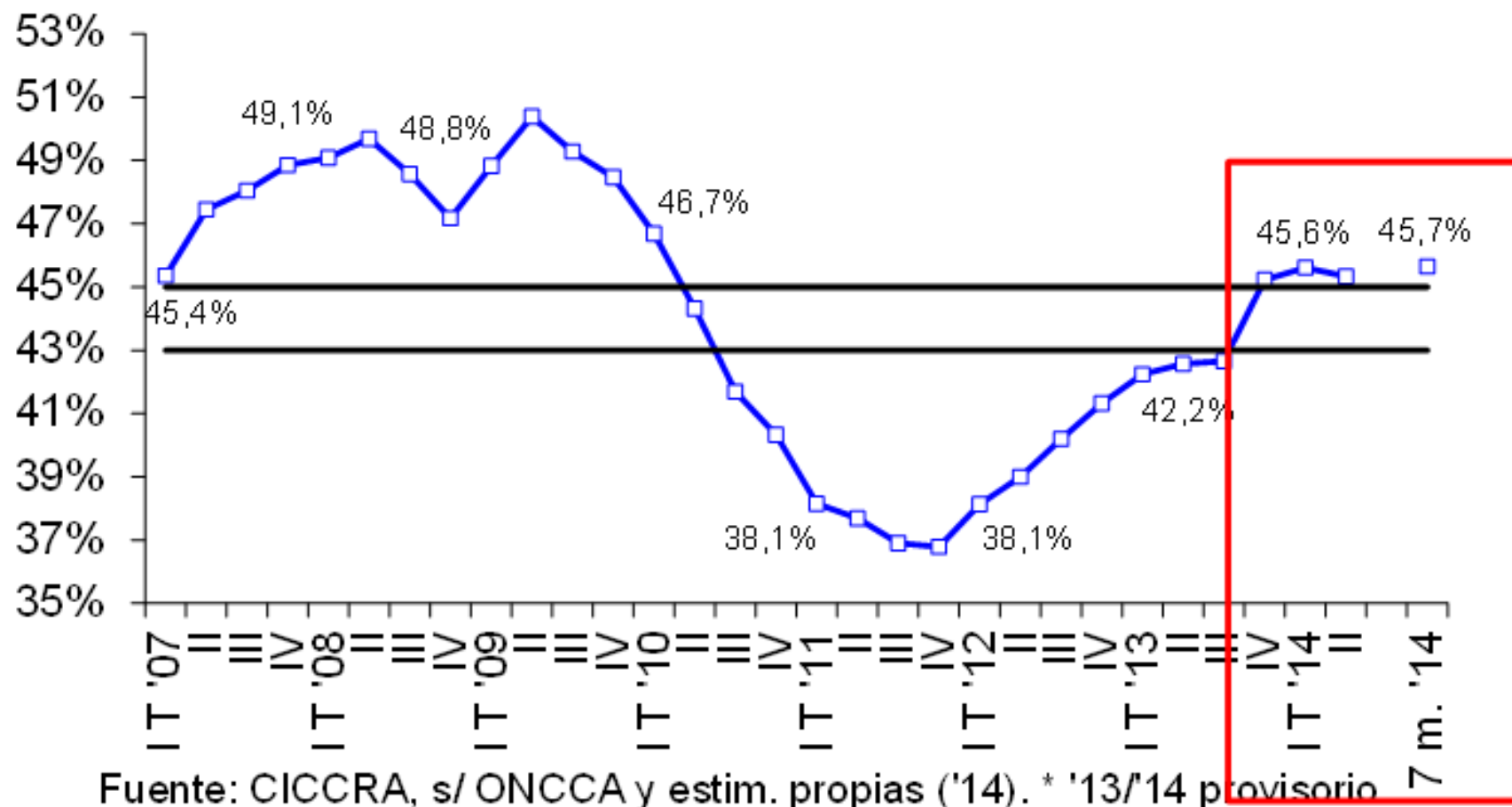
La faena de hembras fue de 2,755 millones anual y la de machos 3,3 millones en los primeros 6 meses del 2014.

En comparación con el primer semestre de 2013 se faenaron 6,6% de hembras más y 5,9% machos menos. En consecuencia, la participación de las hembras pasó de 42,4% a 45,5% entre los períodos considerados (+ 3,1 puntos porcentuales).

Fuente: Informe CICCRA n° 157. junio de 2014

FAENA DE HEMBRAS

2007-2014* - trimestral - En % del total



Las líneas negras delimitan la banda dentro de la cual el stock de ganado vacuno se mantiene estable. Si la línea azul está por arriba implica liquidación de vientres. Por debajo implica retención de vientres.

Cambios en los perfiles de faena

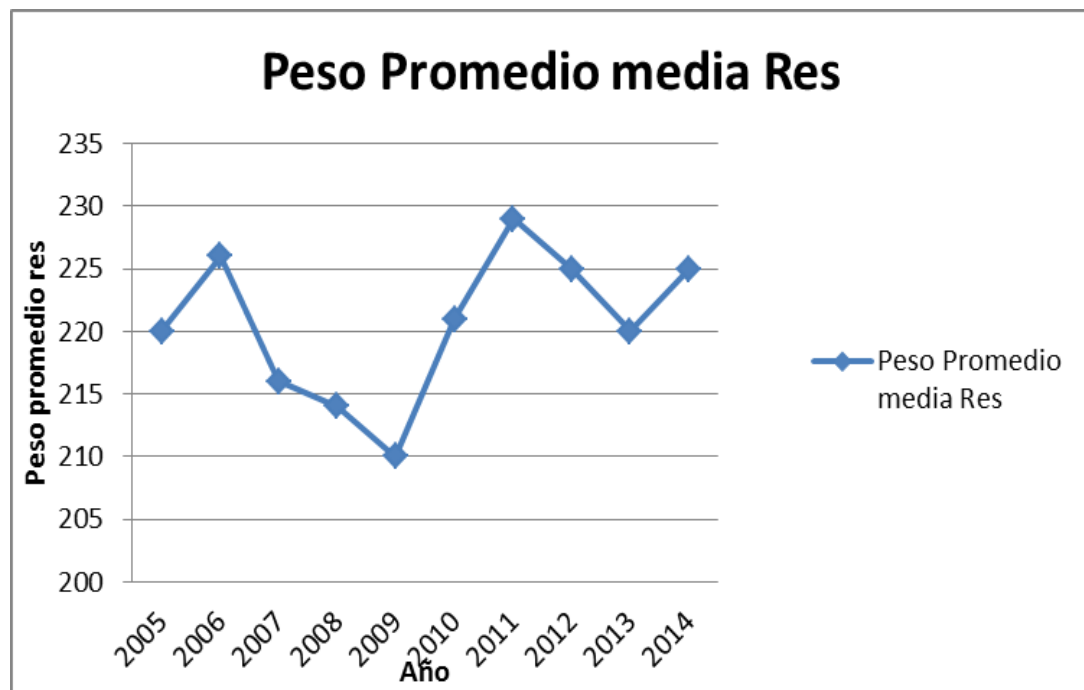
La faena de hembras ascendió a 3,236 millones en los primeros siete meses del año 2014, quedando 5,6% por encima de la registrada en igual período del año pasado (+172,3 mil cabezas).

Por su parte, la faena de machos totalizó 3,851 millones de cabezas y se ubicó 7,5% por debajo de la verificada un año atrás (-311,3 mil cabezas). En consecuencia, la participación de las hembras pasó de 42,4% a 45,7% entre los períodos considerados (+3,3 puntos porcentuales).

Fuente: Informe CICCRA n° 164, julio de 2014

A pesar de la escasez de novillos y su revalorización estacional, los incentivos siguen orientados a la producción de animales livianos

Año	Peso Promedio media Res
2005	220
2006	226
2007	216
2008	214
2009	210
2010	221
2011	229
2012	225
2013	220
2014 (p)	225



¿Cómo vamos a hacer crecer el negocio en términos de volúmenes y valor?

¿Podemos discutir los objetivos y metas de producción, consumo interno y exportación en los próximos 10 años?

¿Podemos trazamos una meta de producción de 4,5 millones de tn y un millón de tn de exportación en un determinado período de años?

El marco institucional difícilmente
cambie en el corto plazo,...

hay que desarrollar la exportación y el abastecimiento del mercado interno no como actividades antagónicas...

hay que mejorar el funcionamiento de la cadena a partir de una mejor coordinación y cooperación entre eslabones...

Hay mucho por mejorar en tecnología ganadera...

- *¿Cómo? Siendo más eficientes...*
- A la larga, perdemos todos faenando animales chicos y la reposición del rodeo llevará como mínimo diez años.
- *Entonces: Mejoremos los índices reproductivos y tratemos de poner más kilos a nuestros animales...*

Cuadro 1. Brechas de productividad de la ganadería bovina de cría

Provincia	Zona Agroecológica	Productividad (en kg/ha/año)		Brecha Productividad
		Nivel tecnológico Bajo	Nivel Tecnológico Alto	
Buenos Aires	Cuenca Central	67	115	72%
Chaco	Departamento Bermejo	22	70	218%
Corrientes	Afloramientos Rocosos	40	90	125%
Corrientes	Lomadas Arenosas	40	80	100%
Corrientes	Malezal	25	50	100%
Formosa	Departamentos Ramón Lista, Matacos, Bermejo – Formosa	10	50	400%
Formosa	Departamento Patiño	15	60	300%
Formosa	Departamentos Formosa, Pilcomayo, <u>Pirané</u> y <u>Laishi</u>	15	50	233%
San Luis	Departamento Chacabuco	15	40	167%

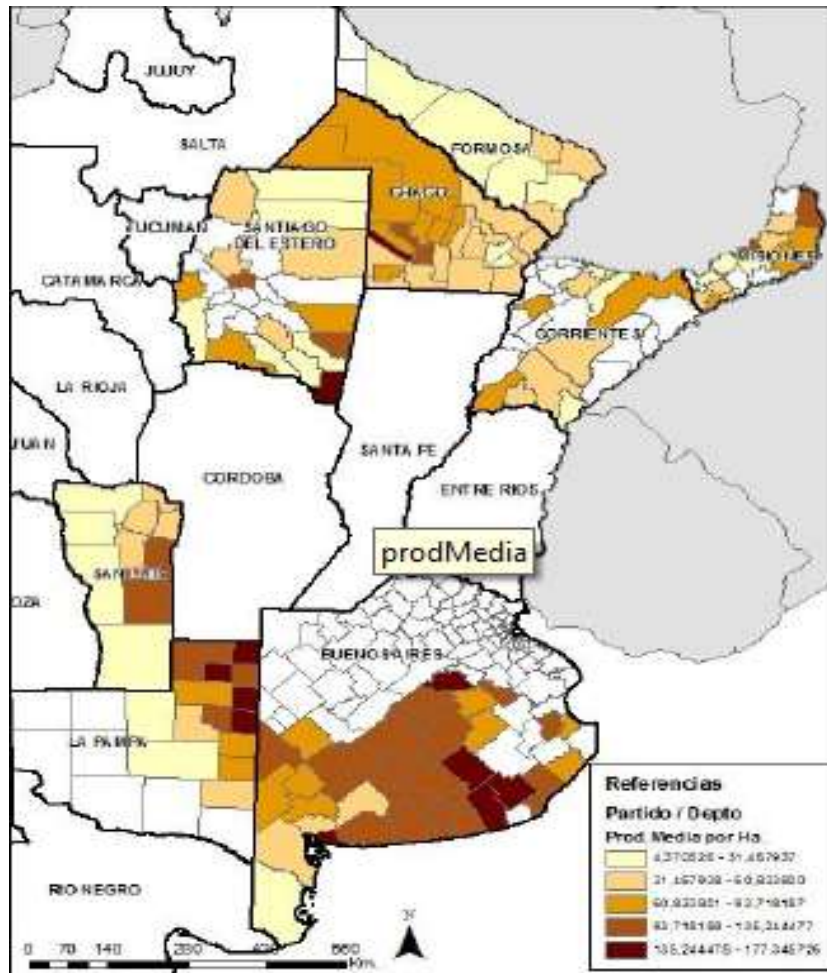
Fuente: Proyecto Estrategias de intervención para mejorar el acceso a la tecnología en el sector productor-INTA.

Argentina puede mejorar en indicadores productivos y en el valor del peso medio

	Ratio Ternero/Vaca	Peso Promedio
Australia	67,7%	272
EE. UU.	85,0%	359
Uruguay	68,0%	244
Paraguay	48,0%	236
Brasil	54,2%	231
Argentina	65,1%	225

Todos los datos se estimaron en base a información de USDA
Los pesos promedios son en kilogramos

El mapa de productividad ganadera



En la región pampeana, la brecha tecnológica es baja e importantes mejoras en la productividad podrían lograrse con aumento de la eficiencia que indican que un incremento potencial del producto de un 47 % sería factible con la misma cantidad de factores y la tecnología actual.

En otras regiones, la brecha tecnológica es importante (41-75 %). En estos casos, las ganancias de productividad deberían originarse en nuevas tecnologías que desplacen la frontera local acercándola a la frontera potencial.

Los factores que definirán el futuro del negocio

- La evolución de la relación salarios, inflación y precios relativos de las diferentes carnes.
 - (hasta acá los salarios permitieron que el consumidor convalide precios y por ello a pesar de la inflación se come tanta carne en Argentina).
- La relación costos de insumos, inflación y evaluación del dólar.
 - (a partir de la última subida de precios, la hacienda recuperó parte del valor real que había perdido, comparando con la evolución de la inflación y de la actual cotización del dólar).
- Estructuralmente, la incertidumbre de precios en un escenario inflacionario puede impulsar a la retención de animales como mecanismo de reserva de valor.
- Buenas perspectivas de los mercados internacionales.

Muchas Gracias !!