

CÁMARA DE LA INDUSTRIA Y COMERCIO DE CARNES Y DERIVADOS DE LA
REPUBLICA ARGENTINA

INFORME ECONÓMICO MENSUAL

Documento N° 217 – Febrero 2019

Dirección: Ing. Miguel A. Schiariti

ÍNDICE GENERAL

EDITORIAL	1
INDICADORES ECONÓMICOS SECTORIALES	5
1. FAENA VACUNA Y PRODUCCIÓN DE CARNE	5
2. CONSUMO INTERNO	14
3. EXPORTACIONES DE CARNE VACUNA	18
4. DINÁMICA DE LOS PRECIOS	24
5. BANCO DE DATOS	
– PRECIO DE LA HACIENDA EN EL MERCADO DE LINIERS	30

EDITORIAL:

Con una faena de hembras de 48 % en febrero, luego de cinco meses de faenas por encima de 45%, la liquidación de vientres ya es un hecho. En este contexto y sin consulta con todos los actores de la cadena, parece temerario y hasta irresponsable que la Secretaría de Agroindustria resuelva bajar el peso de faena de hembras para que algunos, muy pocos, hagan un negocio financiero con la vaquillona cada vez más liviana a expensas del resto de la cadena.

Según una encuesta de la Cámara de engordadores a corral, 75% de los empresarios se opone a liberar o bajar el peso de faena de las hembras.

Con el rumbo de políticas que está adoptando Agroindustria, la pretensión del presidente Macri de que Argentina se convierta en el “supermercado del mundo” se va a dar de bruces con una realidad insoslayable: menos hembras y cada vez más livianas equivalen a menos kilos de carne en el futuro. Son menos kilos para la industria y los consumidores argentinos y menos kilos de carne para abastecer la demanda exportadora. La hacienda y la carne no se pueden “fabricar” de un día para el otro.

Según nuestros cálculos, ese faltante será de cerca de 500.000 terneros en el año 2020, cuando se verán los efectos de la política ganadera aplicada ahora por Agroindustria, traducida en freno de la producción y las exportaciones y aumento de precio para los consumidores locales.

Según nuestras estimaciones, en febrero de 2019 se faenaron 970 mil cabezas de ganado vacuno. El nivel de actividad resultó inferior tanto en comparación con enero de 2019 como con febrero de 2018. En tanto, la participación de las hembras en la faena total volvió a subir, llegando a 48,3% del total, algo que se no observaba desde marzo de 2010 o noviembre de 2009.-

La desagregación de la faena de hembras mostró que en febrero de 2019 creció la faena de vacas en una magnitud que más que compensó las disminuciones de las

faenas de vaquillonas y terneras. La faena de vacas creció 27,6% anual según las cifras oficiales preliminares, llegando a representar 21,3% de la faena total (+5,4 puntos porcentuales interanuales).

Y cuando se consideran los seis meses comprendidos entre septiembre de 2018 y febrero de 2019, surge el mismo comportamiento general, pero explicado por mayores faenas de vacas y vaquillonas. En este período se faenó un total de 3,06 millones de hembras, es decir 6,3% más que en septiembre '17-febrero '18. **De esta forma, la importancia de las hembras en la faena total pasó de 44% a 47,1% entre los períodos analizados**

Evidentemente, la creciente demanda china, así como la persistencia de un elevado costo del dinero, son factores que explican por qué los productores ganaderos deciden vender cantidades crecientes de vacas

En el primer bimestre de 2019 se faenó un total de 2,092 millones de cabezas de hacienda vacuna, es decir 2,5% menos que en enero-febrero de 2018.

La participación de las hembras en el arranque de 2019 llegó a 48,0% del total (+3,2 puntos porcentuales interanuales). Este guarismo sólo es comparable con los registrados en los primeros bimestres de 2008 y de 2009, cuando el sector transitaba la peor fase de liquidación de hembras de las últimas décadas.

La producción de carne vacuna totalizó 220 mil toneladas res con hueso (tn r/c/h) en febrero de 2019, según nuestras estimaciones (provisoras). En términos interanuales se observó una caída de 4,4% (-10,1 mil tn r/c/h). La baja se explicó por la reducción de la cantidad de cabezas faenadas.

En el primer bimestre de 2019 se produjeron 474 mil tn r/c/h de carne vacuna, es decir 2,5% menos que en igual bimestre de 2018. Al igual que en febrero, en lo que va del año la retracción de la producción se explicó por la disminución del número de animales faenados.

En febrero de 2019 se produjeron 220 mil toneladas res con hueso (tn r/c/h) de carne vacuna, según nuestras estimaciones provisorias. Suponiendo un volumen

exportado de 48 mil tn r/c/h equivalentes (-2,2% mensual), **se habrían enviado 171,7 mil tn r/c/h al mercado interno (-33,3 mil tn r/c/h, -16,2% mensual)**. Al no considerar los stocks existentes en los diferentes eslabones de la cadena de valor, **lógicamente esta baja estacional se habría traducido en una caída de igual magnitud del consumo aparente por habitante.**

Y en el primer bimestre de 2019 se produjeron 474 mil tn r/c/h de carne vacuna, es decir 2,5% menos que en igual bimestre de 2018 (-12 mil tn r/c/h). Los envíos al resto del mundo habrían ascendido a 97 mil tn r/c/h, ubicándose 43,7% por encima de lo exportado en enero-febrero de 2018 (+29,5 mil tn r/c/h). De esta forma, las entregas al mercado interno habrían totalizado 376,6 mil tn r/c/h en el primer bimestre del año, resultando 9,9% inferiores a las de igual lapso del año anterior (-41,5 mil tn r/c/h).

El consumo per cápita de carne vacuna equivalió a 55,4 kg/año (considerando el promedio móvil de los últimos 12 meses) y resultó 4,5% menor al de febrero de 2018. En tanto, cuando se considera el promedio del primer bimestre de 2019, el consumo aparente per cápita equivalió a 50,8 kg/hab/año y se ubicó 9,9% por debajo del nivel alcanzado en el primer bimestre de 2018.

En enero de 2019 la industria frigorífica exportó 32.765 toneladas peso producto (tn pp) de carne vacuna, es decir 38,9% más que en el primer mes de 2018. Y convertidas a toneladas res con hueso, totalizaron 49,1 mil tn.

Los ingresos por exportaciones equivalieron a 159,3 millones de dólares y resultaron 16,9% superiores a los obtenidos en el arranque del año pasado. El precio promedio por tn res con hueso se ubicó en 3.246 dólares por tn r/c/h, es decir 16,7% por debajo del promedio observado doce meses atrás.

Los envíos a China continuaron siendo los principales en términos absolutos y también los más dinámicos en la comparación interanual. En enero de 2019 se enviaron a China 22.550 tn pp de carne vacuna (cortes del delantero, congelados), volumen que resultó 88,0% mayor al registrado en enero de 2018. De esta manera, su importancia en el total de carne vacuna exportada desde Argentina llegó a 68,8%. Puesto en otros términos, en el último mes China compró casi 7 de cada 10 kilos de carne vacuna exportados por los frigoríficos argentinos.

Los ingresos por las ventas a China ascendieron a 93,3 millones de dólares en enero de 2019. En términos interanuales crecieron 74,4% y explicaron 58,6% del valor total exportado de carne vacuna desde Argentina. La menor performance de los ingresos en relación al volumen exportado, se debió a la baja de 7,3% del precio promedio, que quedó ubicado en 4.136 dólares por tn pp.

En el arranque del año Chile fue el segundo destino de los cortes vacunos argentinos, con un total de 2.769 tn pp (8,5% del total) a un precio promedio de 5.305 dólares por tn pp, lo que generó ingresos por 14,7 millones de dólares.

Luego se ubicó Israel, que adquirió 1.685 tn pp a un precio de 6.697 dólares por tn pp, lo que permitió facturar un total de 11,3 millones de dólares.

Alemania subió al cuarto lugar del ranking en el inicio del año. En quinto lugar se ubicó Rusia.

En febrero de 2019 el precio en pesos de la hacienda en pie volvió a aumentar a un ritmo de dos dígitos mensuales, tal como lo había hecho en enero. El promedio mensual de febrero se ubicó 13,0% por encima del mes anterior y acumuló un alza de 29,0% en relación a diciembre de 2018. Esto llamó la atención, porque en entre septiembre y diciembre del año pasado el precio de la hacienda había exhibido una baja de 2,0%. Pero, como ocurre cada vez que se produce una importante depreciación del peso argentino, a la larga el valor de la hacienda en pesos termina por ajustarse.

Entre agosto de 2013 y febrero de 2014, tras un salto del valor del dólar en pesos de 40,7%, el precio en pesos del animal en pie se ajustó 51,4%. Al comparar febrero de 2016 con agosto de 2015, los ajustes fueron de 59,8% y 30,1%, respectivamente. **Y en esta ocasión, en la cual hay que contrastar febrero de 2019 con abril de 2018, que fue cuando se inició la corrida cambiaria, la cotización del dólar subió 89,7% y el valor en pesos de la hacienda en pie aumentó 90,8%. De esta manera, en el segundo mes del año la hacienda en pie volvió a tener el mismo valor en dólares previo al inicio de la corrida cambiaria (US\$ 1,376 vs. US\$ 1,37 / kilo vivo).**

INDICADORES ECONÓMICOS SECTORIALES:**1. FAENA Y PRODUCCIÓN DE CARNE:**

Según nuestras estimaciones, en febrero de 2019 se faenaron 970 mil cabezas de ganado vacuno. El nivel de actividad resultó inferior tanto en comparación con enero de 2019 como con febrero de 2018. En tanto, la participación de las hembras en la faena total volvió a subir, llegando a 48,3% del total, algo que se no observaba desde marzo de 2010 o noviembre de 2009. En la comparación interanual, las menores faenas de vaquillonas y terneras no alcanzaron a compensar el mayor número de vacas faenadas.

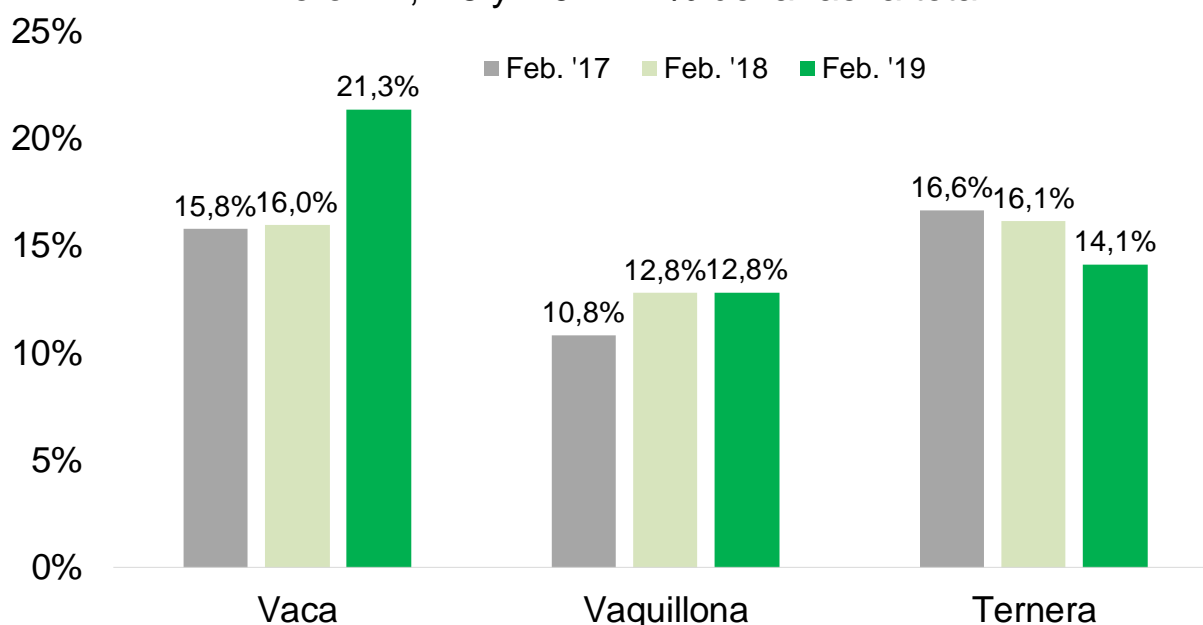
En febrero de 2019 la faena total se ubicó en 970 mil cabezas, según nuestras estimaciones (provisorias). En la comparación mensual el nivel de actividad resultó 13,5% inferior (menor cantidad de días) y en la comparación interanual se observó una baja de 4,5%. En términos absolutos, las cifras provisorias indican que la faena se retrajo en 46,0 mil cabezas.

Al considerar los últimos 40 febreros, el nivel de actividad del segundo mes de 2019 se ubicó en el puesto 24. Y comparado con el promedio de los febreros de 1980-2018, la faena del segundo mes del año fue 3,0% inferior.

La faena total disminuyó, pero la faena de hembras continuó creciendo durante el segundo mes del año. En consecuencia, la participación de las hembras en la faena total siguió creciendo, hasta ubicarse en 48,3% del total (+3,4 puntos porcentuales en relación a febrero de 2019). La faena de hembras aumentó 2,7% anual en febrero de 2019 (+12,3 mil cabezas, hasta totalizar 468,5 mil cabezas). A la inversa, la faena de machos disminuyó 10,4% en términos anuales (-58,3 mil cabezas, hasta totalizar 501,5 mil cabezas).

La desagregación de la faena de hembras mostró que en febrero de 2019 creció la faena de vacas en una magnitud que más que compensó las disminuciones de las faenas de vaquillonas y terneras. La faena de vacas creció 27,6% anual según las cifras oficiales preliminares, llegando a representar 21,3% de la faena total (+5,4 puntos porcentuales interanuales). Esto implica que se faenaron 44,8 mil vacas más que en febrero de 2018. En cambio, la faena de vaquillonas cayó 4,3% anual, llegando a representar 12,8% del total (igual participación que en febrero de 2018). En términos absolutos, se faenaron 5,6 mil vaquillonas menos que en el segundo mes del año pasado. Y en lo que respecta a la faena de terneras, disminuyó 16,4% anual y perdió 2 puntos porcentuales de importancia relativa, hasta quedar en 14,1% del total.

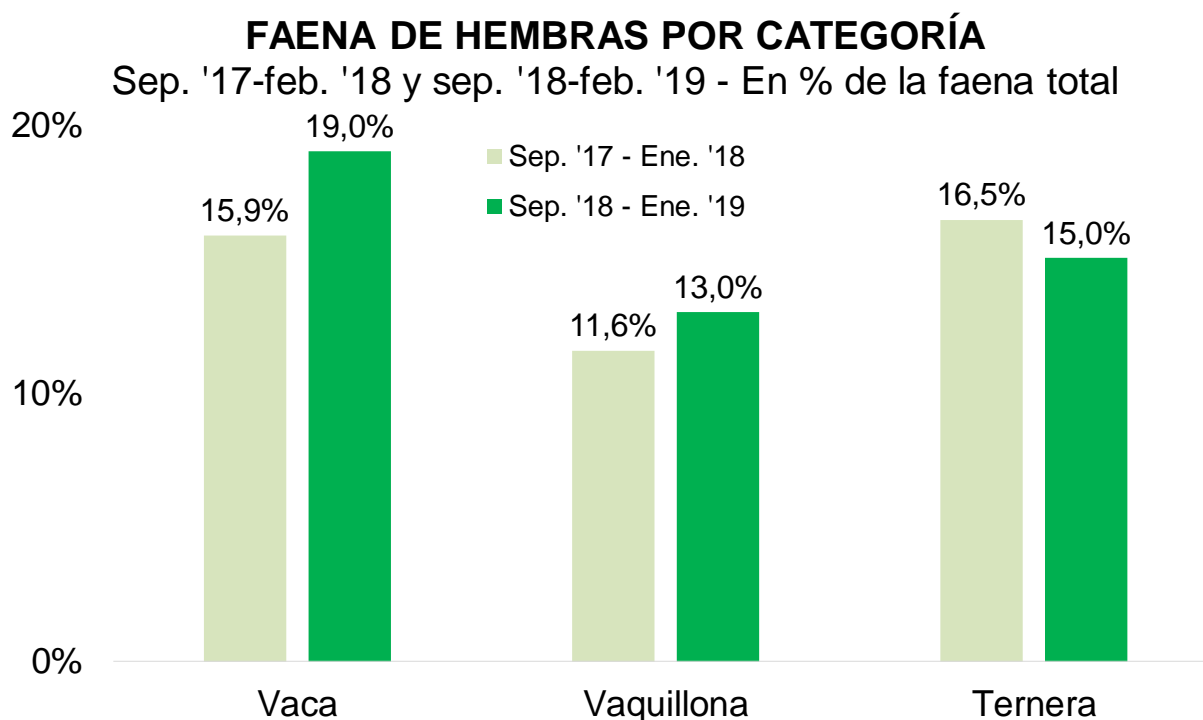
FAENA DE HEMBRAS POR CATEGORÍA Enero '17, '18 y '19 - En % de la faena total



Fuente: CICCRA, con datos de la sec. de agric., gan. y pesca. * '17/'19 provisorio.

Y cuando se consideran los seis meses comprendidos entre septiembre de 2018 y febrero de 2019, surge el mismo comportamiento general, pero explicado por mayores faenas de vacas y vaquillonas. En este período se faenó un total de 3,06 millones de hembras, es decir 6,3% más que en septiembre '17-febrero '18 (+181 mil cabezas). De esta forma, la importancia de las hembras en la faena total pasó de 44% a 47,1% entre los períodos analizados. La faena de vacas subió 18,8% (+196,0 mil cabezas) y la de vaquillonas aumentó 11,4% (+86,6 mil cabezas), llegando a

representar 19,0% y 13,0% del total, respectivamente (+3,1 y +1,4 puntos porcentuales en relación las participaciones observadas en septiembre '17-febrero '18). A la inversa, se faenó 9,4% menos de terneras (-101,5 mil cabezas), bajando su importancia relativa a 15,0% (-1,4 puntos porcentuales interanuales).



Fuente: CICCRA, con datos de la sec. de agric., gan. y pesca. * '17/'19 provisorio.

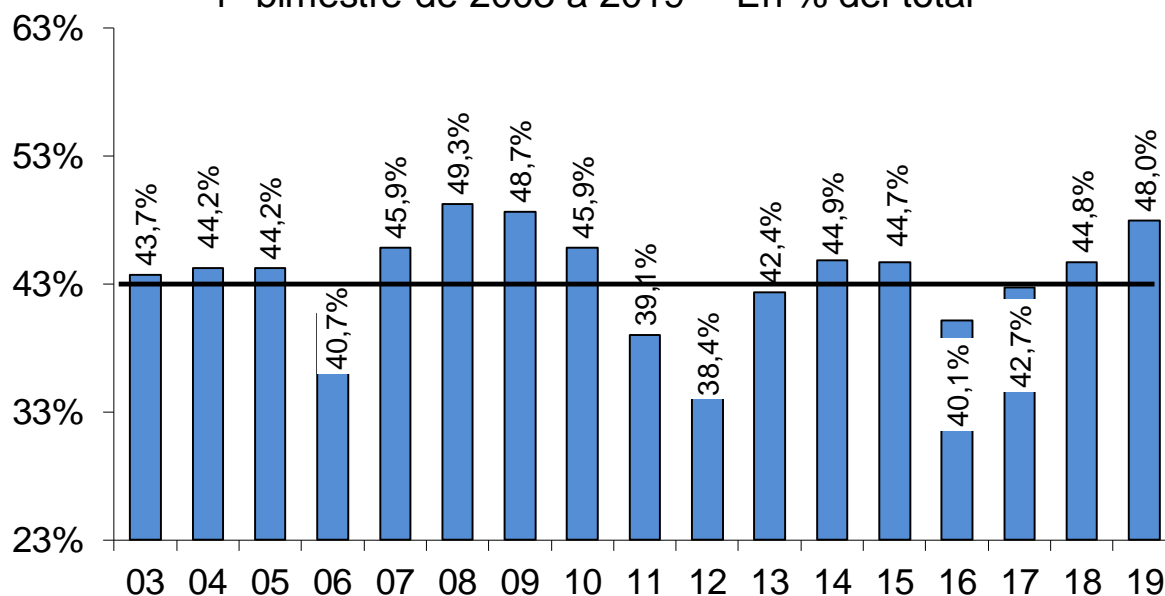
Evidentemente, la creciente demanda china, así como la persistencia de un elevado costo del dinero, son factores que explican por qué los productores ganaderos deciden vender cantidades crecientes de vacas y en menor medida de vaquillonas a la industria frigorífica.

En el primer bimestre de 2019 se faenó un total de 2,092 millones de cabezas de hacienda vacuna, es decir 2,5% menos que en enero-febrero de 2018. Puesto en términos absolutos, el nivel de faena se contrajo en 52,9 mil cabezas.

La participación de las hembras en el arranque de 2019 llegó a 48,0% del total (+3,2 puntos porcentuales interanuales). Este guarismo sólo es comparable con los registrados en los primeros bimestres de 2008 y de 2009, cuando el sector transitaba la peor fase de

liquidación de hembras de las últimas décadas. La faena de hembras creció 4,6% en relación al primer bimestre de 2018 y la faena de machos disminuyó 8,2% anual.

EVOLUCIÓN DE LA FAENA DE HEMBRAS 1º bimestre de 2003 a 2019* - En % del total



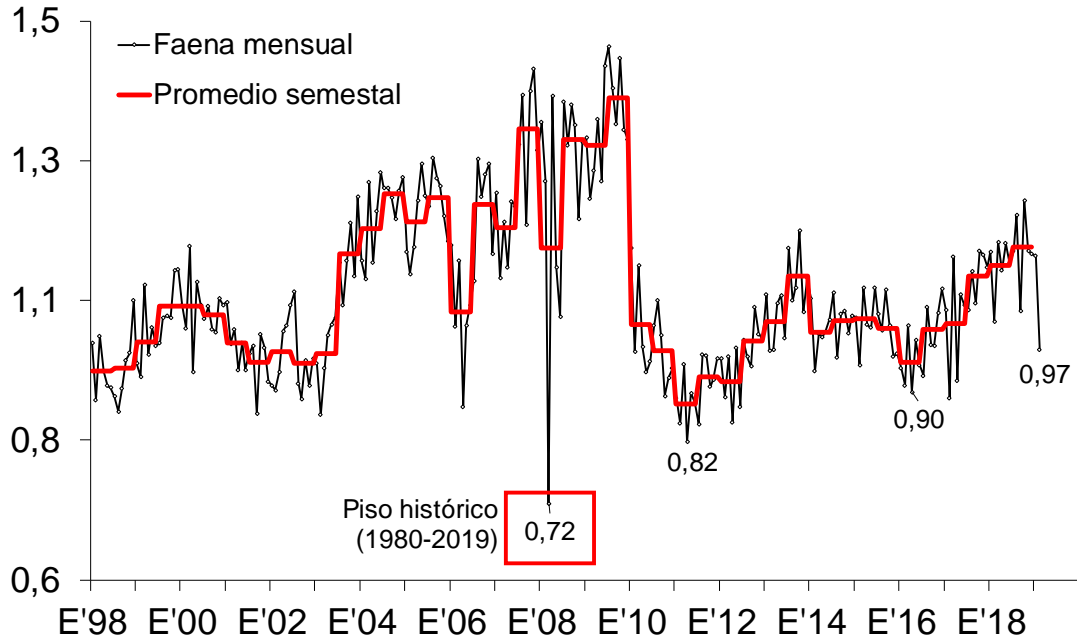
Fuente: CICCRA, s/ ONCCA, Minagri y estim. propias. * '17/'19 provisorio.

** La línea negra marca el valor crítico considerado necesario para sostener el stock. Si la barra está por arriba implica liquidación. Si está por debajo implica retención de vientres.

La producción de carne vacuna totalizó 220 mil toneladas res con hueso (tn r/c/h) en febrero de 2019, según nuestras estimaciones (provisoras). En términos interanuales se observó una caída de 4,4% (-10,1 mil tn r/c/h). Fue el 9º nivel de producción más elevado de los últimos 24 febreros. La baja se explicó por la reducción de la cantidad de cabezas faenadas.

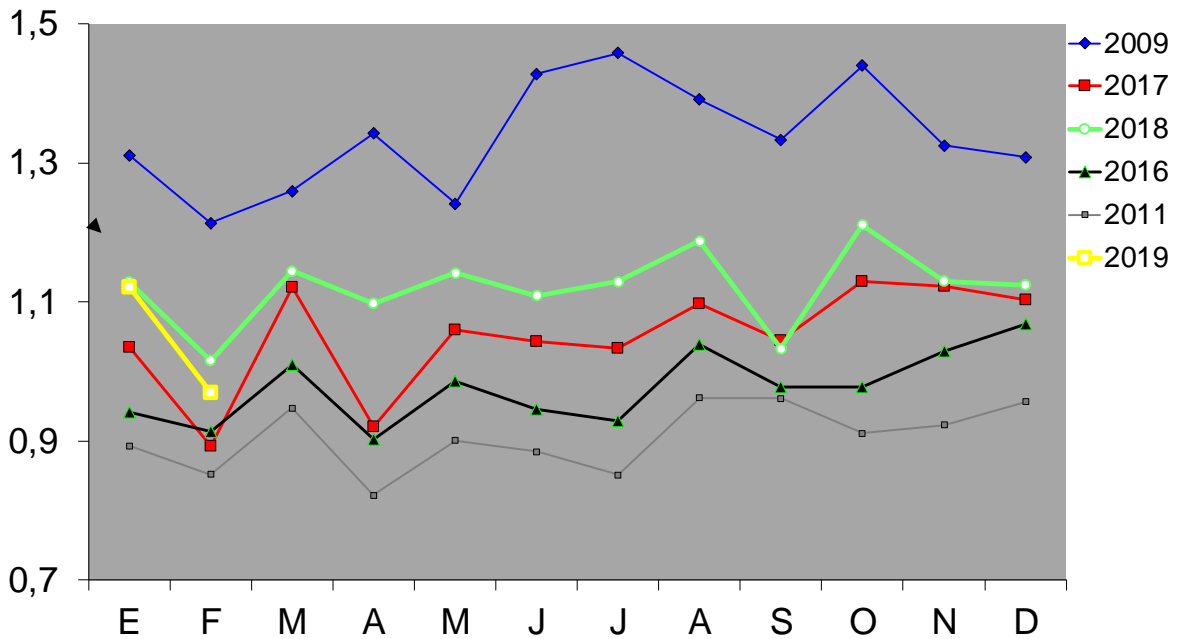
En el primer bimestre de 2019 se produjeron 474 mil tn r/c/h de carne vacuna, es decir 2,5% menos que en igual bimestre de 2018 (-12 mil tn r/c/h). Al igual que en febrero, en lo que va del año la retracción de la producción se explicó por la disminución del número de animales faenados.

FAENA DE GANADO VACUNO En millones de cabezas



Fuente: CICCRA, s/ ONCCA, Minagri y estim. propias. * '17/'19 provisorio.

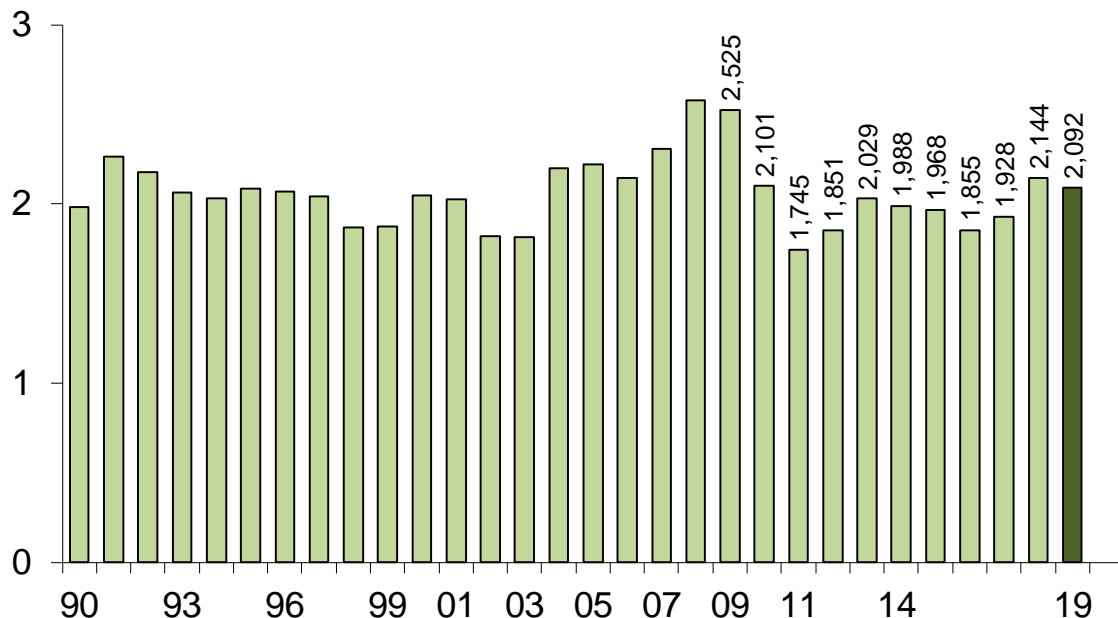
FAENA DE GANADO VACUNO En millones de cabezas



Fuente: CICCRA, s/ ONCCA, Minagri y estim. propias. * '17/'19 provisorio.

FAENA DE HACIENDA VACUNA

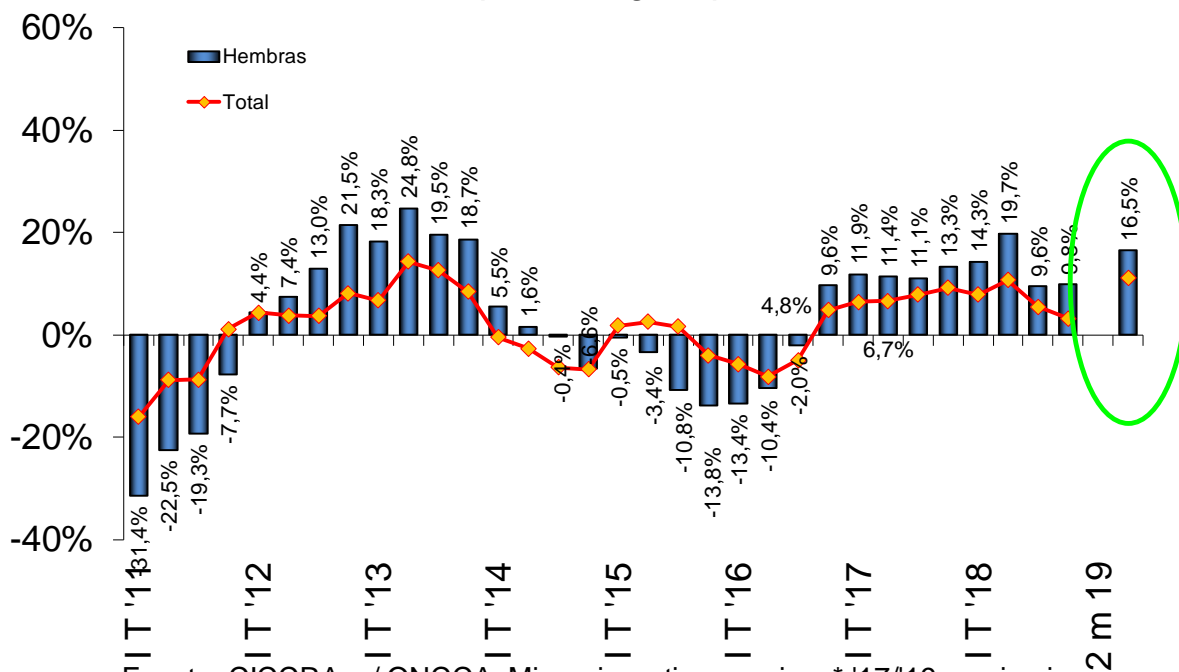
1º bimestre de 1990-2019 - En millones de cabezas



Fuente: CICCRA, s/ ONCCA, Minagri y estim. propias. * '17/'19 provisorio.

FAENA TOTAL Y DE HEMBRAS

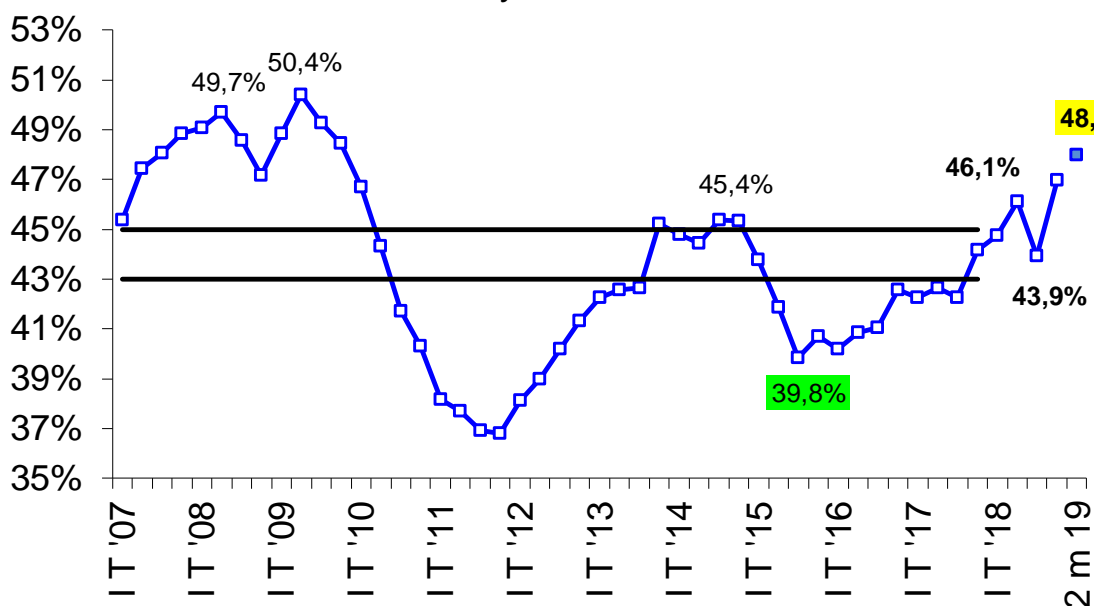
2011-2019* - Var. % respecto a igual período del año anterior



Fuente: CICCRA, s/ ONCCA, Minagri y estim. propias. * '17/'19 provisorio.

FAENA DE HEMBRAS

2007-2019 - trimestral y acumulado '19 - En % del total

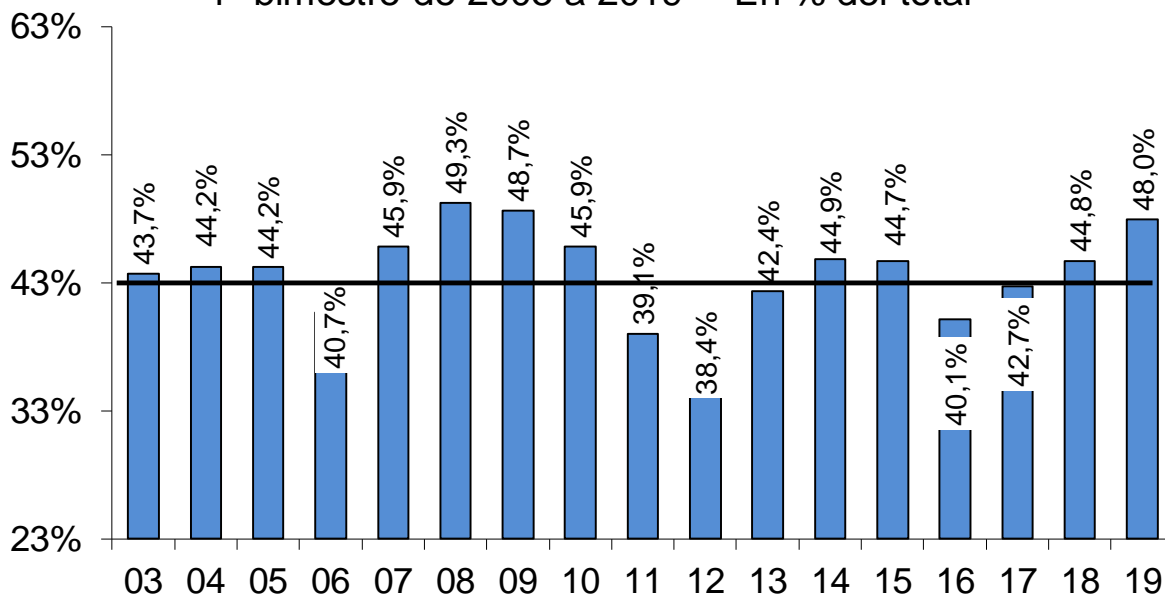


Fuente: CICCRA, s/ ONCCA, Minagri y estim. propias. * '17/'19 provisorio.

Las líneas negras delimitan la banda dentro de la cual el stock de ganado vacuno se mantiene estable. Si la línea azul está por arriba implica liquidación de vientres. Por debajo implica retención de vientres.

EVOLUCIÓN DE LA FAENA DE HEMBRAS

1º bimestre de 2003 a 2019* - En % del total

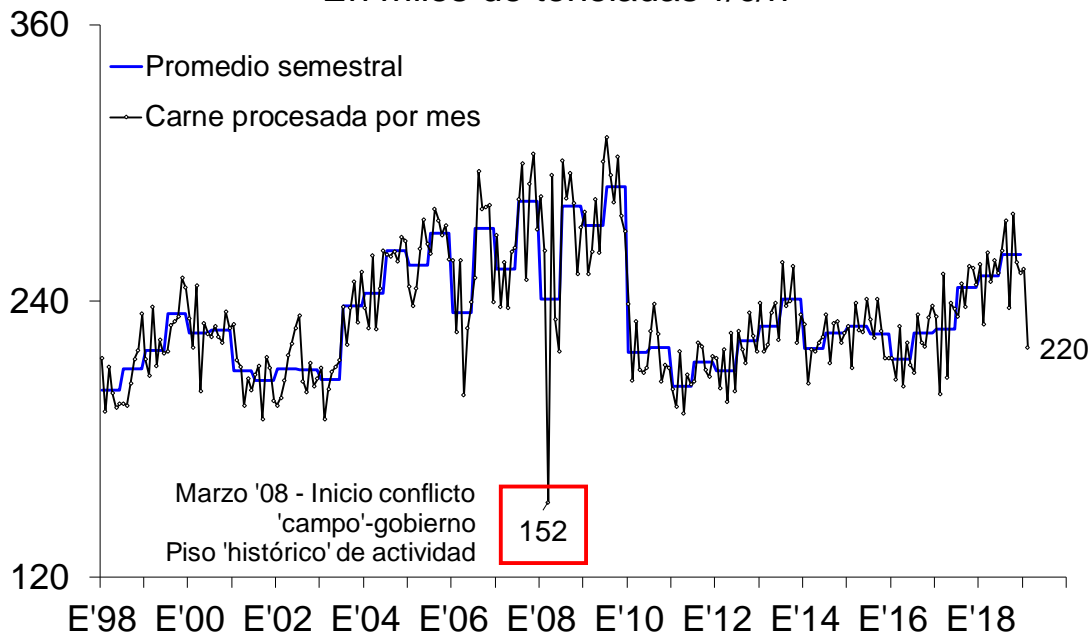


Fuente: CICCRA, s/ ONCCA, Minagri y estim. propias. * '17/'19 provisorio.

** La línea negra marca el valor crítico considerado necesario para sostener el stock. Si la barra está por arriba implica liquidación. Si está por debajo implica retención de vientres.

PRODUCCION DE CARNE VACUNA

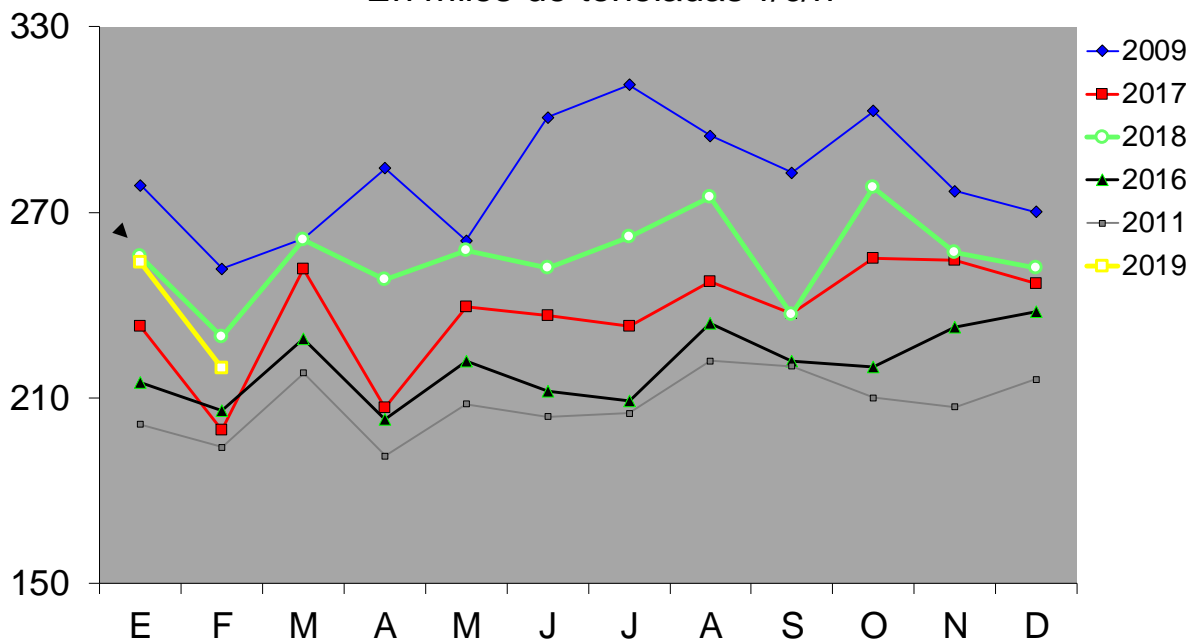
En miles de toneladas r/c/h



Fuente: CICCRA, s/ ONCCA, Minagri y estim. propias. * '17/'19 provisorio.

PRODUCCIÓN DE CARNE VACUNA

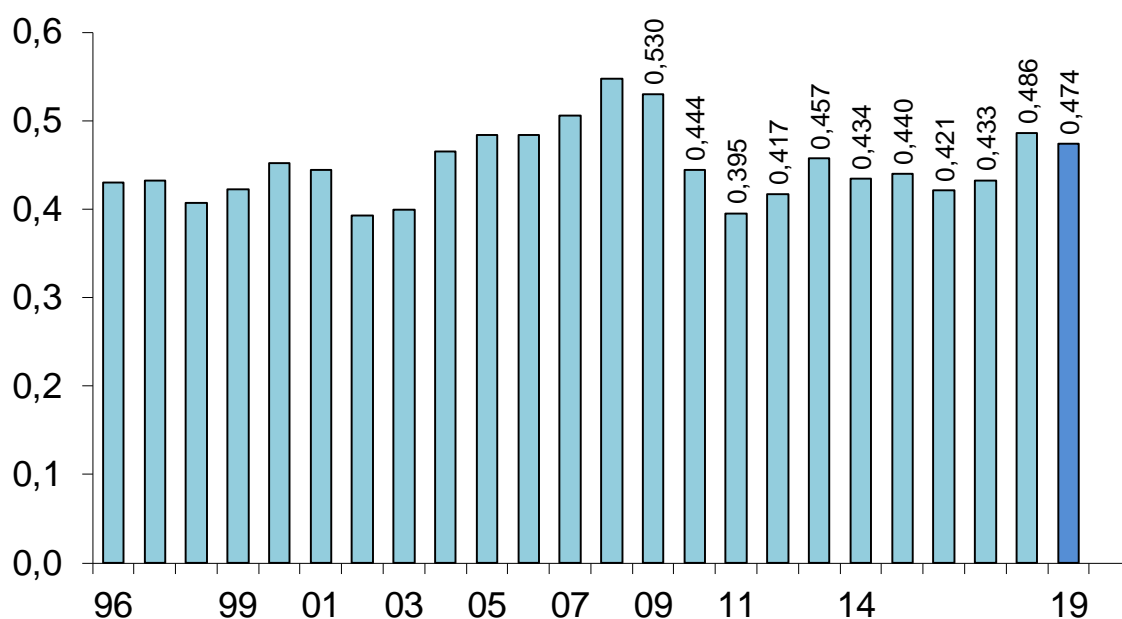
En miles de toneladas r/c/h



Fuente: CICCRA, s/ ONCCA, Minagri y estim. propias. * '17/'19 provisorio.

PRODUCCION DE CARNE VACUNA

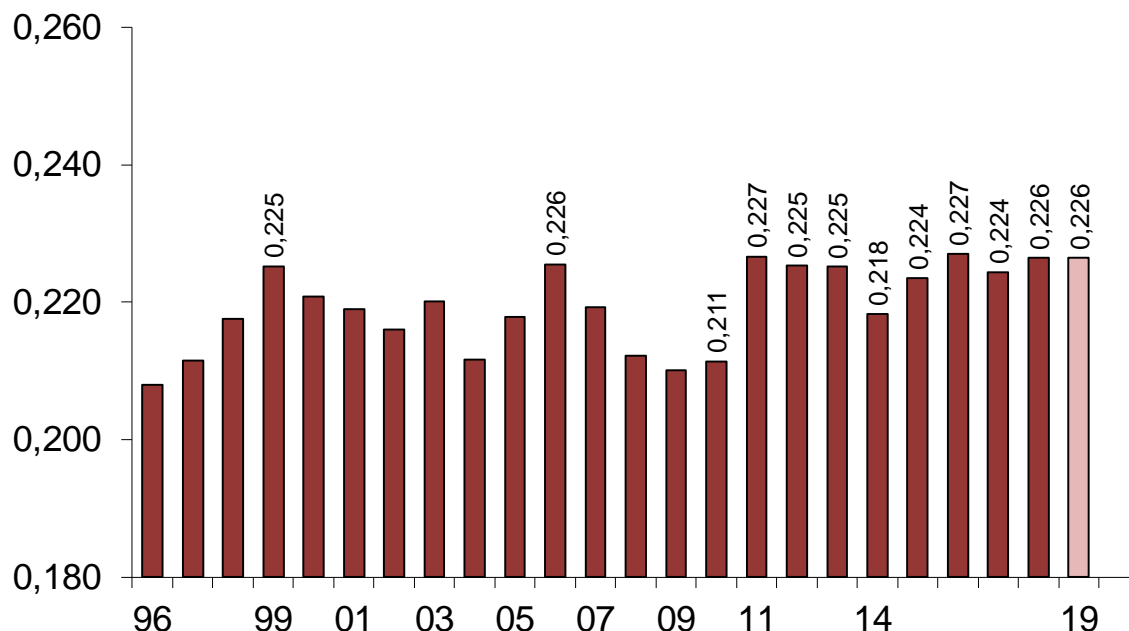
1º bimestre de 1990 a 2019* - En millones de toneladas r/c/h



Fuente: CICCRA, s/ ONCCA, Minagri y estim. propias. * '17/'19 provisorio.

PESO PROMEDIO DE LA HACIENDA FAENADA

1º bimestre de 1996 a 2019* - En tn res c/hueso/gancho



Fuente: CICCRA, s/ ONCCA, Minagri y estim. propias. * '17/'19 provisorio.

2. CONSUMO INTERNO:

En febrero de 2019 se produjeron 220 mil toneladas res con hueso (tn r/c/h) de carne vacuna, según nuestras estimaciones provisorias. Suponiendo un volumen exportado de 48 mil tn r/c/h equivalentes (-2,2% mensual), se habrían enviado 171,7 mil tn r/c/h al mercado interno (-33,3 mil tn r/c/h, -16,2% mensual). Al no considerar los stocks existentes en los diferentes eslabones de la cadena valor, lógicamente esta baja estacional se habría traducido en una caída de igual magnitud del consumo aparente por habitante.

OFERTA Y DEMANDA DE CARNE VACUNA						
Período	Producción	Exportación	Consumo total	Consumo per cápita	Exportación	Consumo total
	Tn res c/hueso	Tn res c/hueso	Tn res c/hueso	kg/año	s/faena total	s/faena total
Feb. '18	229.814	32.570	197.244	53,2	14,2%	85,8%
Ene. '19	254.000	49.055	204.945	55,3	19,3%	80,7%
Feb. '19	219.682	48.000	171.682	46,3	21,8%	78,2%
Var. % mensual	-13,5%	-2,2%	-16,2%	-16,2%	13,1%	-3,1%
Var. abs. mens.	-34.318	-1.055	-33.263	-9	2,5%	-2,5%

Fuente: CICCRA, con datos de Minagri, Senasa, Indec y estimaciones propias.

* Provisorios. ** Exportaciones estimadas.

Y en el primer bimestre de 2019 se produjeron 474 mil tn r/c/h de carne vacuna, es decir 2,5% menos que en igual bimestre de 2018 (-12 mil tn r/c/h). Los envíos al resto del mundo habrían ascendido a 97 mil tn r/c/h, ubicándose 43,7% por encima de lo exportado en enero-febrero de 2018 (+29,5 mil tn r/c/h). De esta forma, las entregas al mercado interno habrían totalizado 376,6 mil tn r/c/h en el primer bimestre del año, resultando 9,9% inferiores a las de igual lapso del año anterior (-41,5 mil tn r/c/h).

OFERTA Y DEMANDA DE CARNE VACUNA

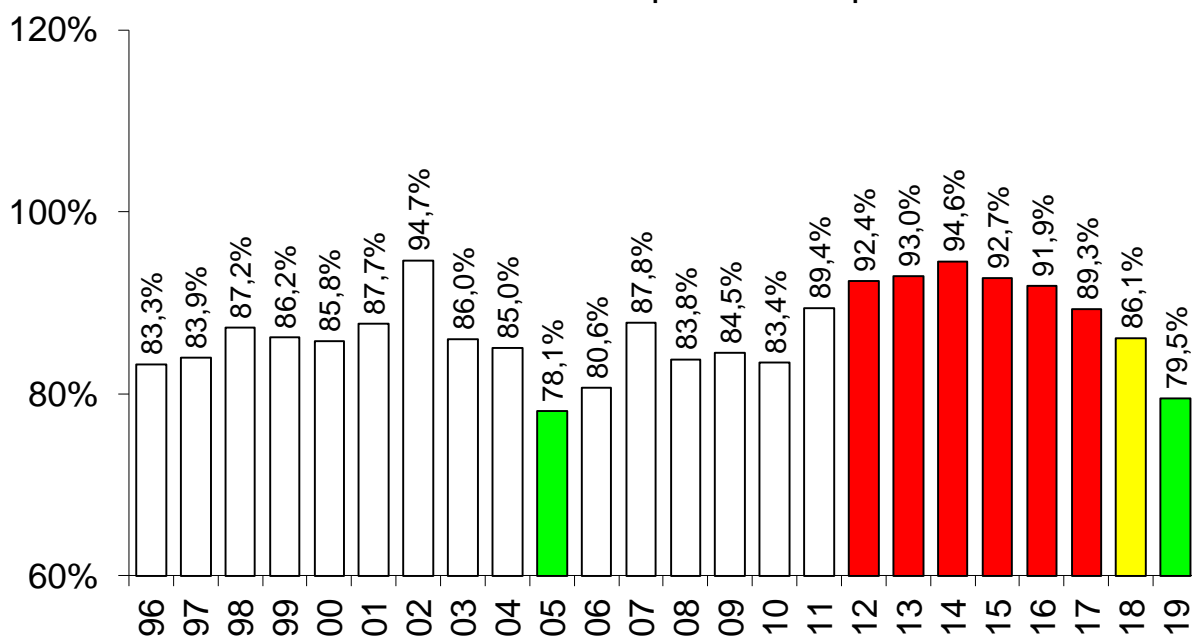
Período	Producción	Exportación	Consumo total	Consumo per cápita	Exportación	Consumo total
	Tn res c/hueso	Tn res c/hueso	Tn res c/hueso	kg/año	s/faena total	s/faena total
12 meses de...						
2015	2.727.864	198.687	2.529.177	58,6	7,3%	92,7%
2016	2.643.000	230.202	2.412.798	55,4	8,7%	91,3%
2017	2.841.860	313.106	2.528.754	57,4	11,0%	89,0%
2018	3.065.403	556.683	2.508.720	56,4	18,2%	81,8%
2 m. de...				Pr. móv. 12 m.		
2016	421.000	34.190	386.810	58,1	8,1%	91,9%
2017	432.683	46.403	386.280	55,2	10,7%	89,3%
2018 *	485.688	67.527	418.161	58,0	13,9%	86,1%
2019 **	473.682	97.055	376.627	55,4	20,5%	79,5%
Var. % '19-'18	-2,5%	43,7%	-9,9%	-4,5%	47,4%	-7,6%
Var. abs. '19-'18	-12.006	29.528	-41.534	-3	6,6%	-6,6%

Fuente: CICCRA, con datos de Minagri, Senasa, Indec y estimaciones propias.

* Provisorios. ** Exportaciones estimadas.

CONSUMO INTERNO DE CARNE VACUNA

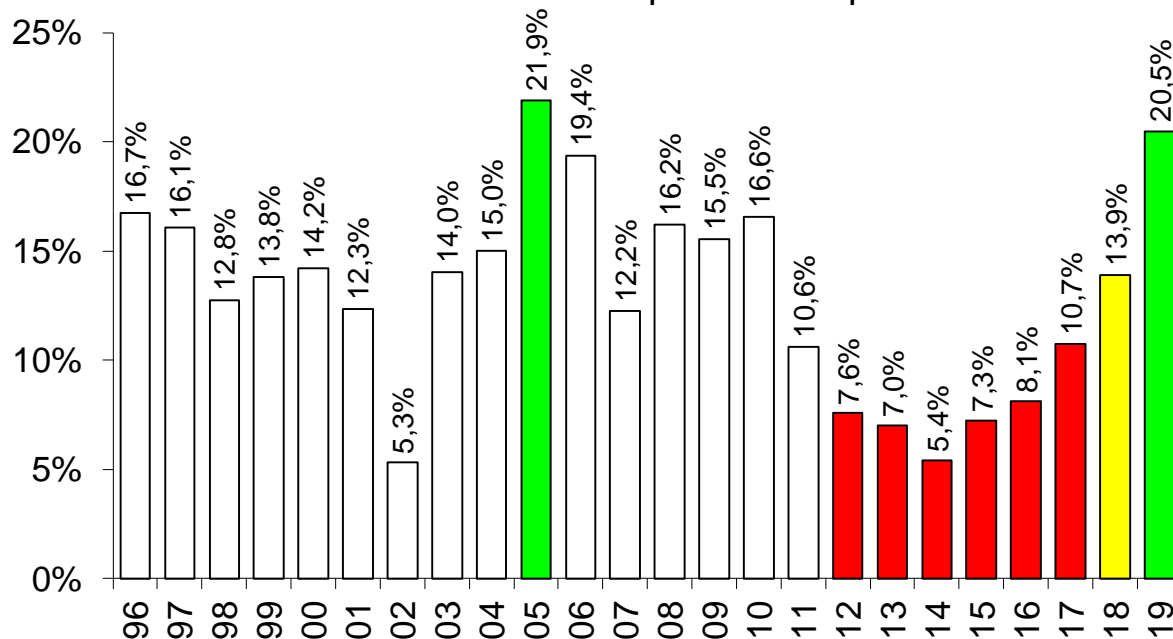
1º bimestre de 1996 a 2019 - Importancia s/producción total



Fuente: CICCRA, con datos de ONCCA, Minagri y Senasa.

EXPORTACIONES DE CARNE VACUNA

1º bimestre de 1996 a 2019 - Importancia s/producción total

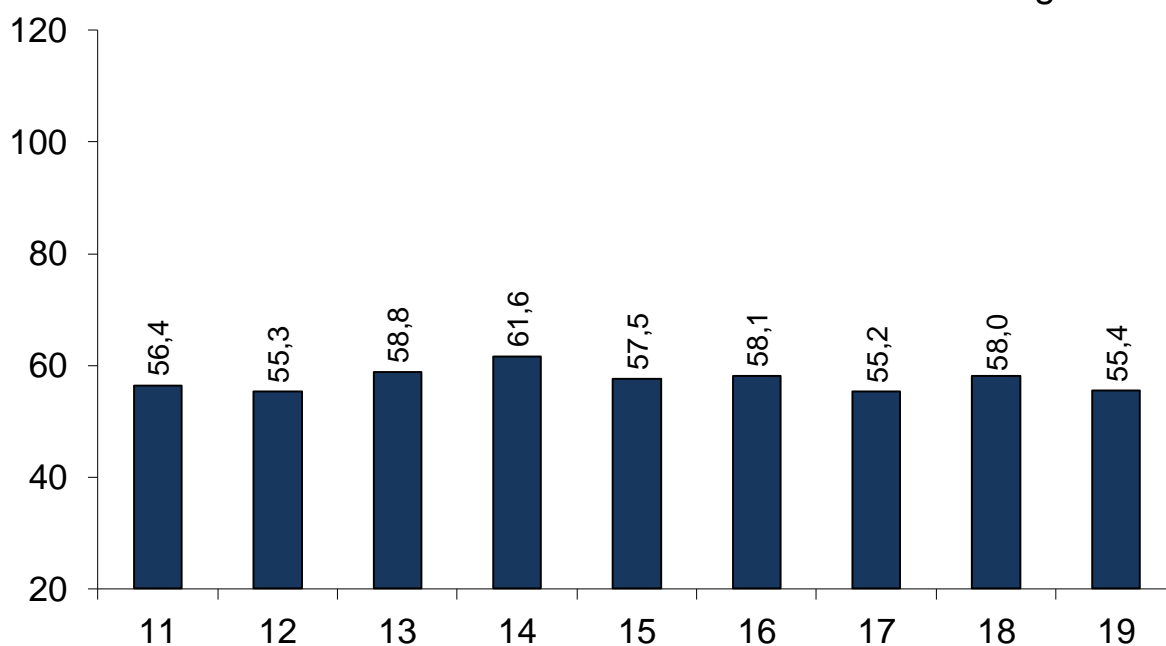


Fuente: CICCRA, con datos de ONCCA, Minagro y Senasa.

El consumo per cápita de carne vacuna equivalió a 55,4 kg/año (considerando el promedio móvil de los últimos 12 meses) y resultó 4,5% menor al de febrero de 2018. En tanto, cuando se considera el promedio del primer bimestre de 2019, el consumo aparente per cápita equivalió a 50,8 kg/hab/año y se ubicó 9,9% por debajo del nivel alcanzado en el primer bimestre de 2018.

CONSUMO DE CARNE VACUNA POR HABITANTE

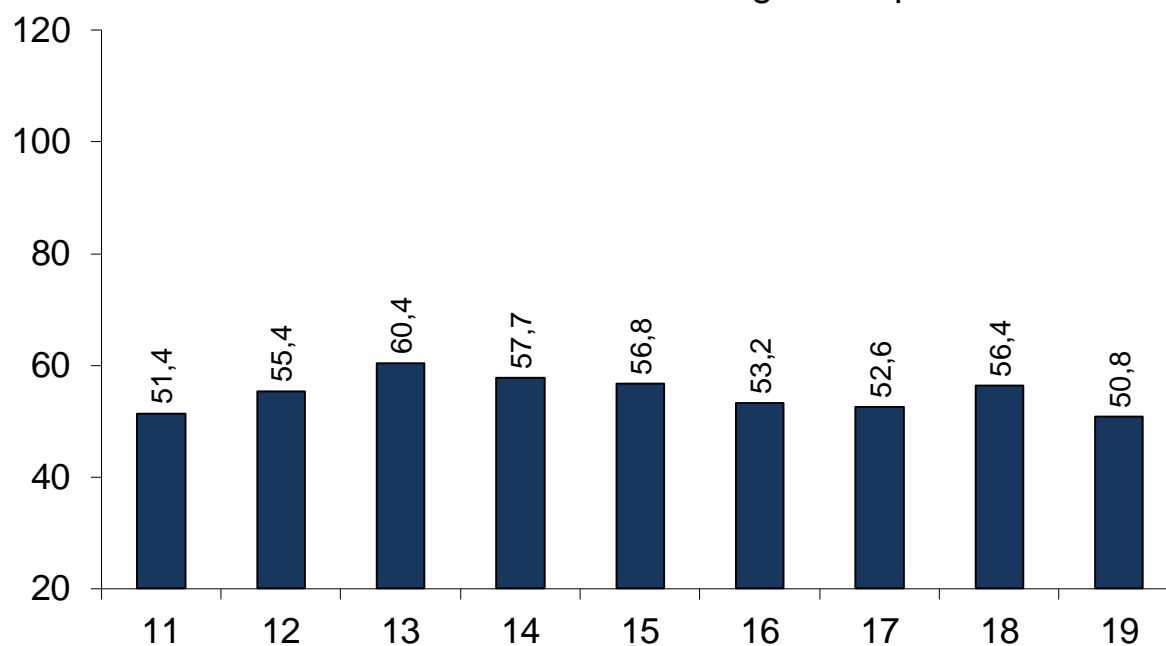
A febrero de '11-'19* - Promedio móvil 12 meses - En kg/año



Fuente: CICCRA, estimación propia. * '18/'19 provisorio.

CONSUMO DE CARNE VACUNA POR HABITANTE

1º bimestre de '11 a '19* - En kilogramos por año

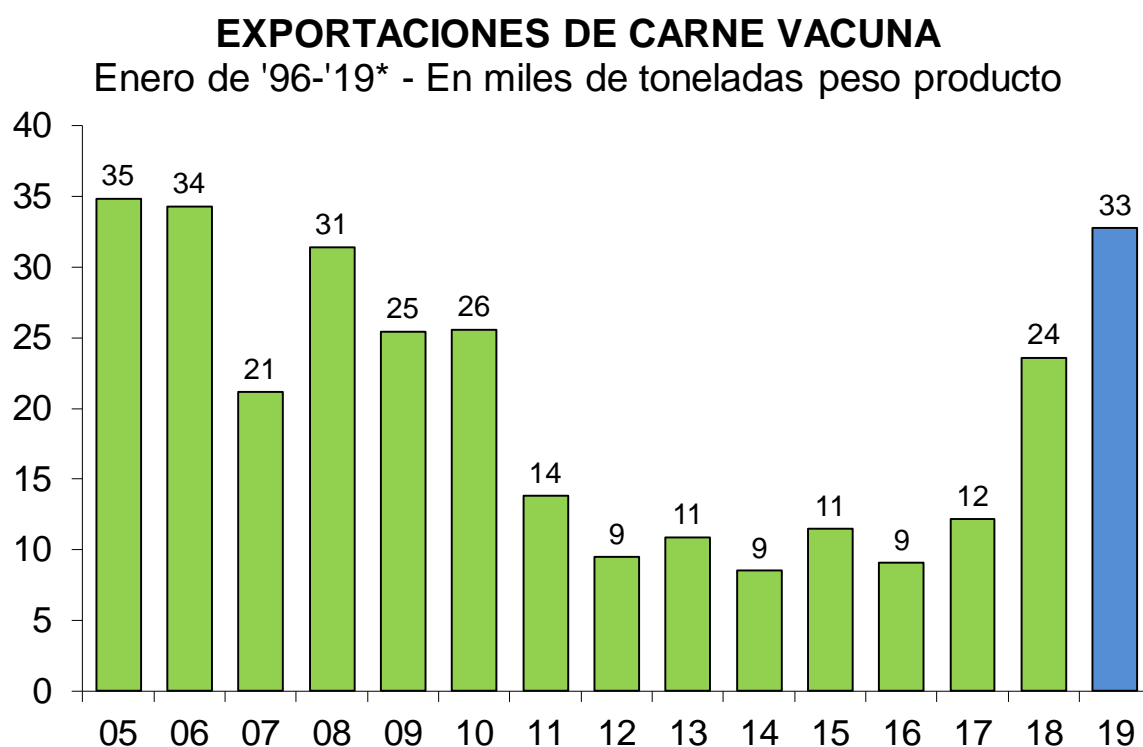


Fuente: CICCRA, estimación propia. * '18/'19 provisorio.

3. EXPORTACIONES DE CARNE VACUNA:

En enero de 2019 la industria frigorífica exportó 32.765 toneladas peso producto (tn pp) de carne vacuna, es decir 38,9% más que en el primer mes de 2018. Y convertidas a toneladas res con hueso, totalizaron 49,1 mil tn.

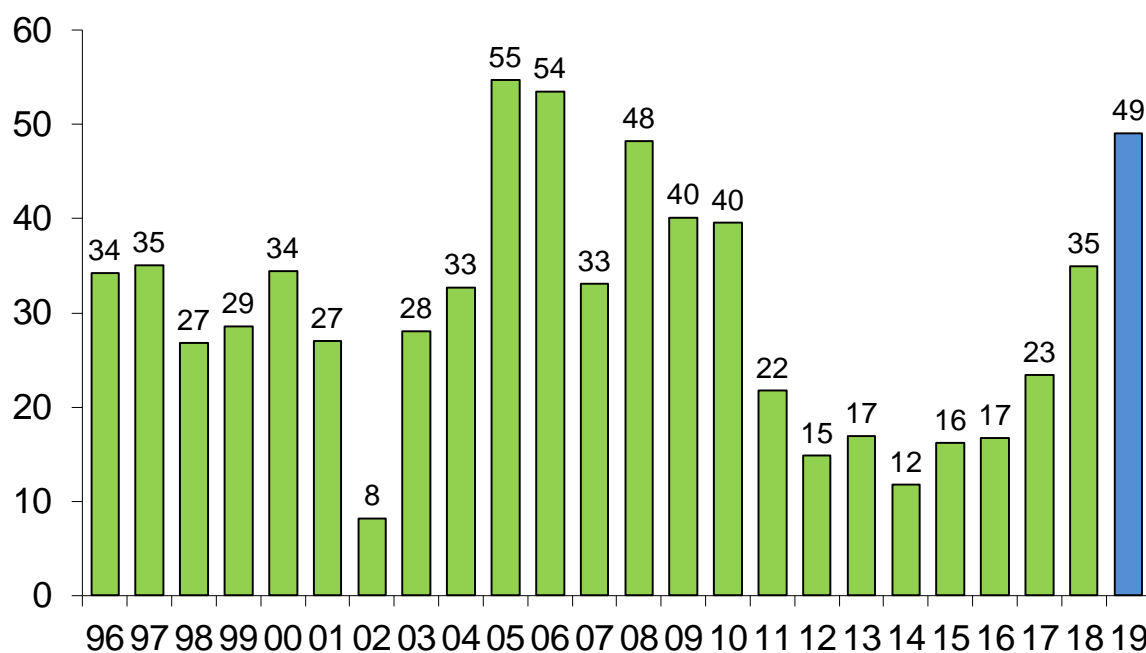
Los ingresos por exportaciones equivalieron a 159,3 millones de dólares y resultaron 16,9% superiores a los obtenidos en el arranque del año pasado. El precio promedio por tn res con hueso se ubicó en 3.246 dólares por tn r/c/h, es decir 16,7% por debajo del promedio observado doce meses atrás.



Fuente: CICCRA, con datos de ONCCA-SENASA (hasta '17) e INDEC ('18-'19).

EXPORTACIONES DE CARNE VACUNA

Enero de '96-'19* - En miles de toneladas res con hueso



Fuente: CICCRA, con datos de ONCCA-SENASA (hasta '17) e INDEC ('18-'19).

Los envíos a China continuaron siendo los principales en términos absolutos y también los más dinámicos en la comparación interanual. En enero de 2019 se enviaron a China 22.550 tn pp de carne vacuna (cortes del delantero, congelados), volumen que resultó 88,0% mayor al registrado en enero de 2018. De esta manera, su importancia en el total de carne vacuna exportada desde Argentina llegó a 68,8%. Puesto en otros términos, en el último mes China compró casi 7 de cada 10 kilos de carne vacuna exportados por los frigoríficos argentinos. Y al considerar el crecimiento del volumen exportado entre enero de 2018 y enero de 2019, China explicó la totalidad del mismo.

Los ingresos por las ventas a China ascendieron a 93,3 millones de dólares en enero de 2019. En términos interanuales crecieron 74,4% y explicaron 58,6% del valor total exportado de carne vacuna desde Argentina. La menor performance de los ingresos en relación al volumen exportado, se debió a la baja de 7,3% del precio promedio, que quedó ubicado en 4.136 dólares por tn pp.

En el arranque del año Chile fue el segundo destino de los cortes vacunos argentinos, con un total de 2.769 tn pp (8,5% del total) a un precio promedio de 5.305 dólares por tn pp (-13,2%), lo que generó ingresos por 14,7 millones de dólares.

Luego se ubicó Israel, que adquirió 1.685 tn pp (-42,4%) a un precio de 6.697 dólares por tn pp (+3,7%), lo que permitió facturar un total de 11,3 millones de dólares (-40,2%).

Alemania subió al cuarto lugar del ranking en el inicio del año. A este país europeo se enviaron 1.676 tn pp (-6,4%; 5,1% del total). Por estos embarques se facturó un total de 14,9 millones de dólares (-24,6%). El precio promedio se ubicó en 8.874 dólares por tn pp, es decir 19,5% por debajo del promedio registrado en enero de 2018.

En quinto lugar se ubicó Rusia. A este país se exportaron 1.529 tn pp de carne vacuna congelada en enero de 2019, es decir sólo 4,7% del total. La variación interanual fue de -7,8%. Estas operaciones generaron ingresos por 4,9 millones de dólares (-21,8% anual). El precio promedio de los cortes vendidos a Rusia disminuyó 15,1% en términos anuales, hasta ubicarse en 3.214 dólares por tn pp.

A los Países Bajos se exportaron 778 tn pp en enero de 2019 (-6,3% anual; 2,4% del total). En promedio pagaron 17,0% menos que en enero de 2018, de forma tal que los ingresos cayeron 22,2% anual (7,1 millones de dólares).

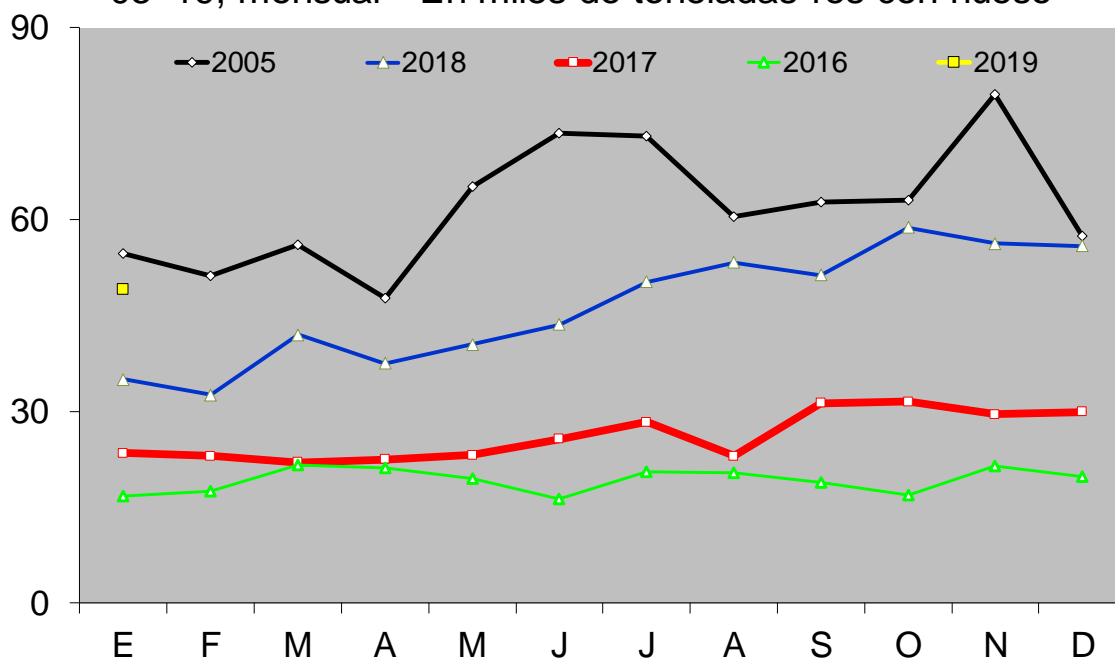
En el caso de Brasil, las exportaciones totalizaron 605 tn pp, mayormente de cortes congelados, es decir sólo 1,5% más que un año atrás. Por su parte, el precio promedio descendió 24,5% anual, lo que provocó que los ingresos por ventas a Brasil cayeran 23,3% anual (4,6 millones de dólares).

Italia compró 466 tn pp en el inicio del año, es decir 13,9% más que en enero de 2018. Los ingresos por ventas ascendieron a 4,2 millones de dólares (+1,1% anual). En este caso, el precio promedio disminuyó 11,3% anual y se ubicó en 8.989 dólares por tn pp.

A Hong Kong se embarcaron 124 tn pp de carne vacuna en enero de 2019 (-34% anual). El precio promedio bajó 7,8% anual (1.500 dólares por tn pp), lo que provocó que la facturación disminuyera casi 40,0% anual (a 186 mil dólares).

EXPORTACIONES DE CARNE VACUNA

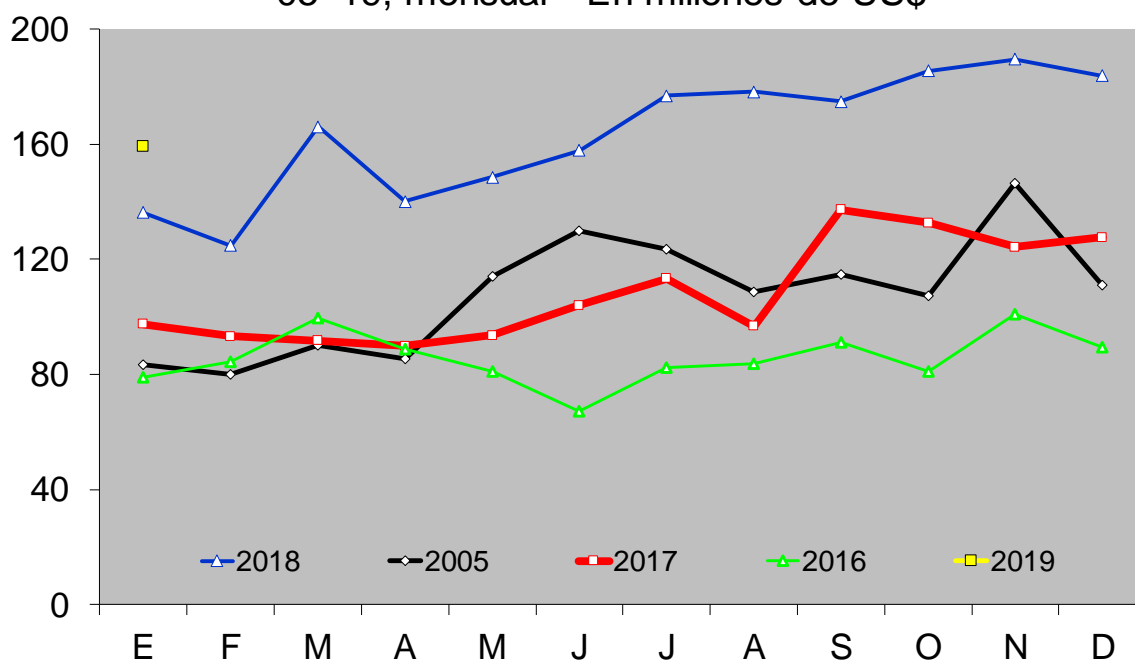
'05-'19, mensual - En miles de toneladas res con hueso



Fuente: CICCRA, con datos del Senasa (hasta '17) e INDEC ('18-'19).

EXPORTACIONES DE CARNE VACUNA

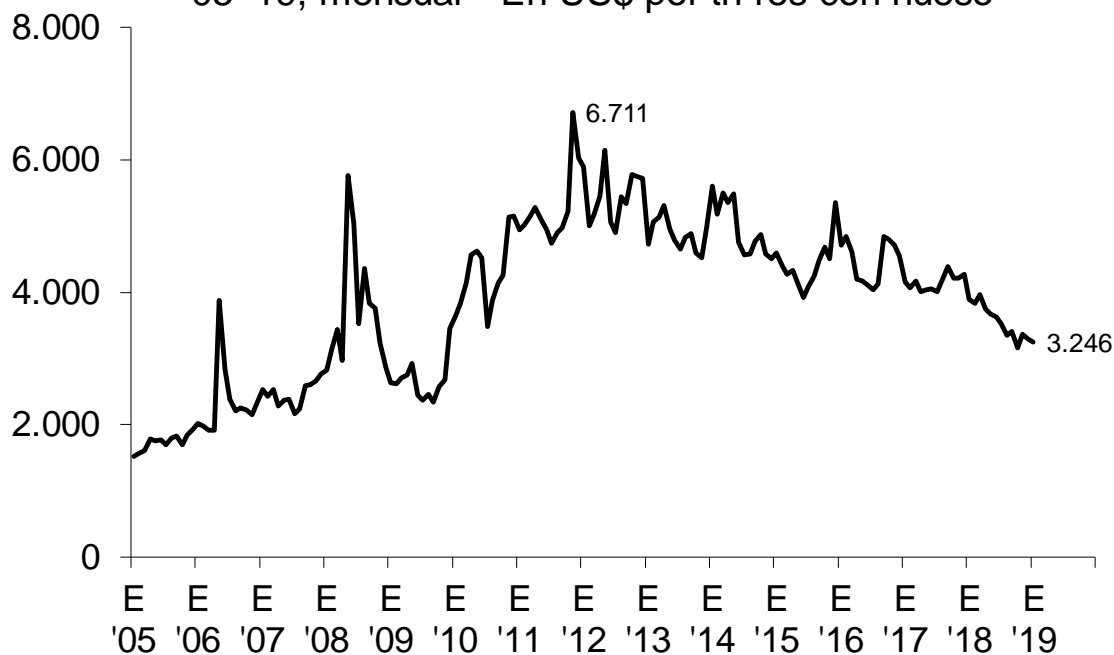
'05-'19, mensual - En millones de US\$



Fuente: CICCRA, con datos del Senasa (hasta '17) e INDEC ('18-'19).

PRECIO PROMEDIO DE EXPORTACIONES DE CARNE VACUNA

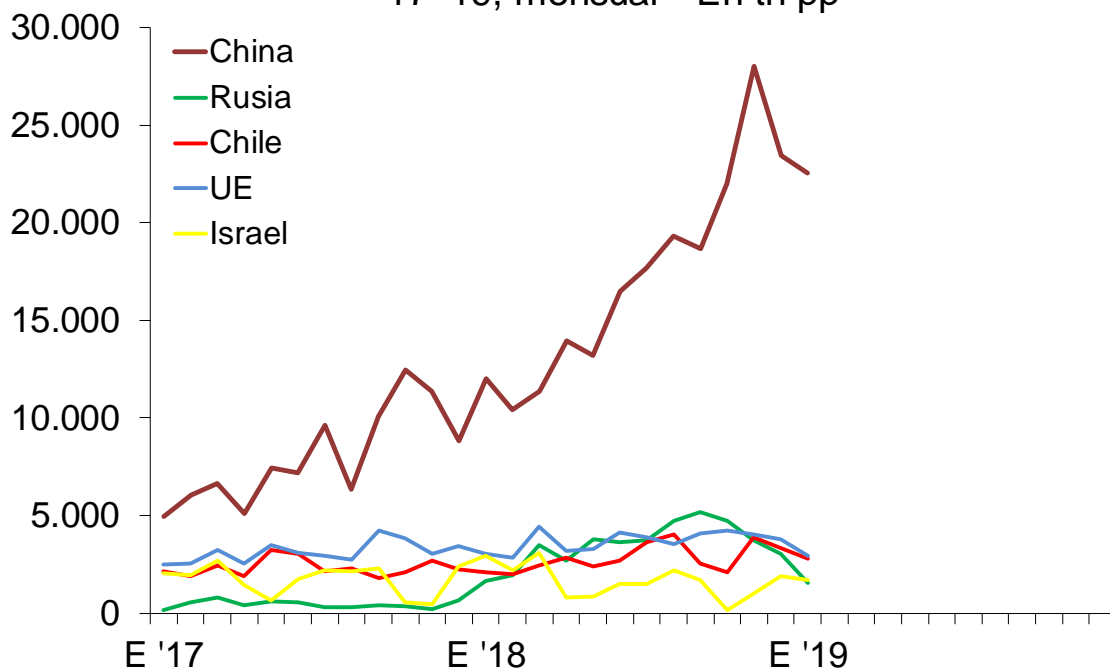
'05-'19, mensual - En US\$ por tn res con hueso



Fuente: CICCRA, con datos del MINAGRO.

EXPORTACIONES DE CARNE VACUNA - PPALES. DESTINOS

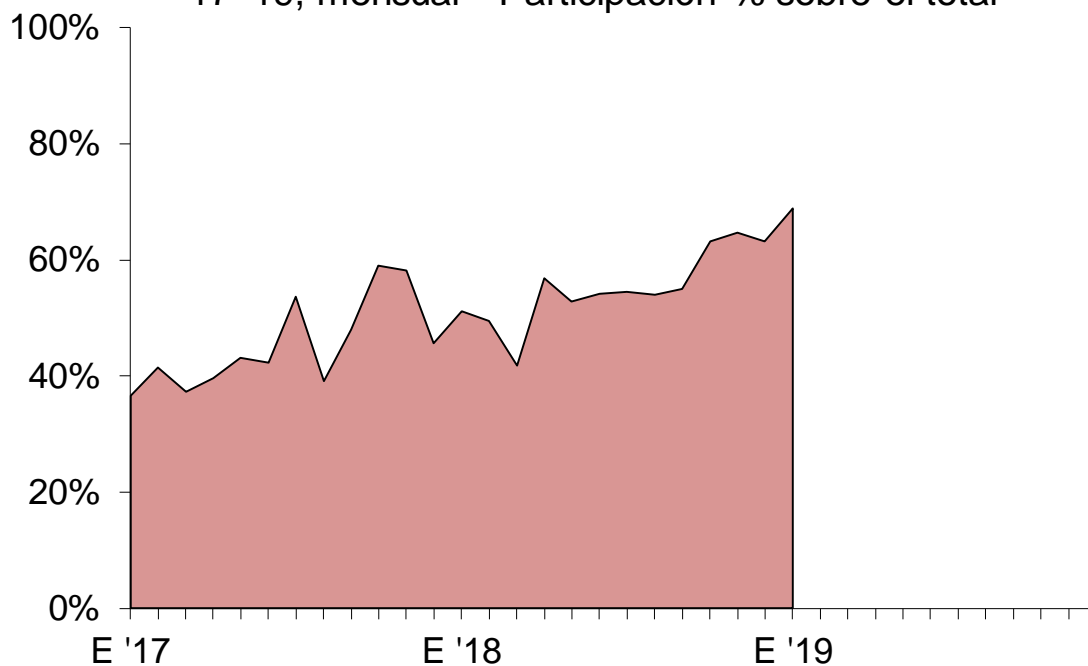
'17-'19, mensual - En tn pp



Fuente: CICCRA, con datos del INDEC.

EXPORTACIONES DE CARNE VACUNA A CHINA

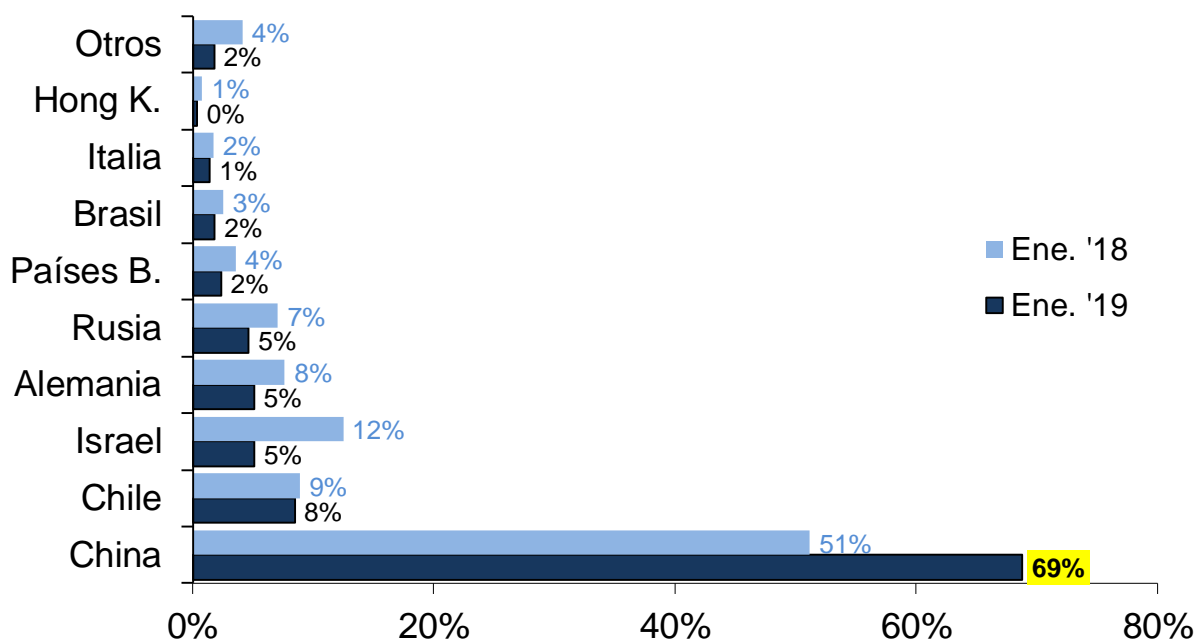
'17-'19, mensual - Participación % sobre el total



Fuente: CICCRA, con datos del INDEC.

EXPO DE CARNE VACUNA POR DESTINOS

Enero 2018 y enero 2019 - Distribución % del volumen



Fuente: CICCRA, con datos de INDEC.

4. DINÁMICA DE LOS PRECIOS

En febrero de 2019 el precio en pesos de la hacienda en pie volvió a aumentar a un ritmo de dos dígitos mensuales, tal como lo había hecho en enero. El promedio mensual de febrero se ubicó 13,0% por encima del mes anterior y acumuló un alza de 29,0% en relación a diciembre de 2018. Esto llamó la atención, porque en entre septiembre y diciembre del año pasado el precio de la hacienda había exhibido una baja de 2,0%. Pero, como ocurre cada vez que se produce una importante depreciación del peso argentino, a la larga el valor de la hacienda en pesos termina por ajustarse.

Tal como surge del siguiente cuadro, entre agosto de 2013 y febrero de 2014, tras un salto del valor del dólar en pesos de 40,7%, el precio en pesos del animal en pie se ajustó 51,4%. Al comparar febrero de 2016 con agosto de 2015, los ajustes fueron de 59,8% y 30,1%, respectivamente. Y en esta ocasión, en la cual hay que contrastar febrero de 2019 con abril de 2018, que fue cuando se inició la corrida cambiaria, la cotización del dólar subió 89,7% y el valor en pesos de la hacienda en pie aumentó 90,8%. De esta manera, en el segundo mes del año la hacienda en pie volvió a tener el mismo valor en dólares previo al inicio de la corrida cambiaria (US\$ 1,376 vs. US\$ 1,37 / kilo vivo).

PRECIO DE LA HACIENDA Y DEL DÓLAR

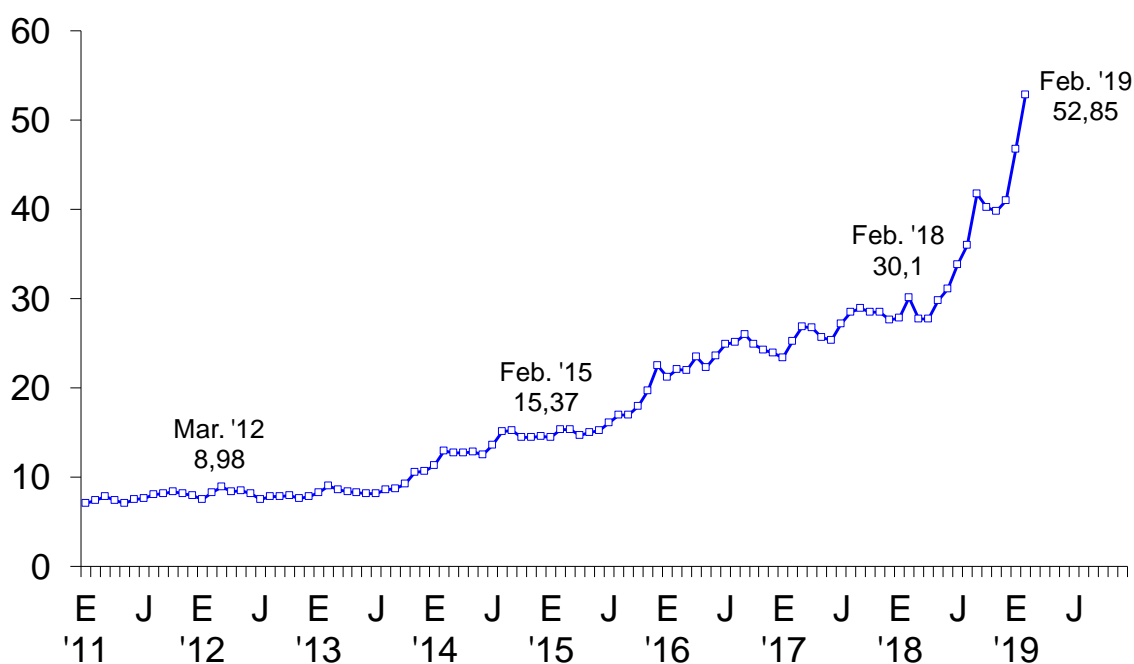
Variaciones para períodos seleccionados		
	Hacienda	Dólar
Feb. '14 vs. ago. '13	51,4%	40,7%
Feb. '16 vs. ago. '15	30,1%	59,8%
Feb. '19 vs. abr. '18	90,8%	89,7%

Fuente: CICCRA, con datos del Mercado de Liniers S.A. y mercado.

Entre enero y febrero de 2019, la suba del precio de la hacienda en pie fue generalizada. El precio promedio de la hacienda en pie llegó a \$ 52,846 por kilo vivo en el segundo mes del año y se ubicó 13,0% por encima del nivel de enero. Las vacas y los toros fueron los que exhibieron los menores ajustes (+2,6% y +7,5%). En tanto, el resto de las categorías mostró alzas de: 14,4% (MEJ), 16,0% (novillos), 18,5% (novillitos), 19,6% (terneros) y 22,5% (vaquillonas).

En la comparación interanual (febrero '19 vs. febrero '18) el valor promedio en pesos de la hacienda en pie subió 75,6%. Los toros tuvieron un alza de 93,6% anual en su precio, seguidos por los novillos (84,9%), las vaquillonas (84,1%), los terneros (+82,6%), los novillitos (+80,5%) y las vacas (+76,8%). Los MEJ fueron los que menos ajuste tuvieron (+73,3%).

PRECIO PROMEDIO (EN \$) DE LA HACIENDA VACUNA Período enero 2011 - febrero 2019



Fuente: CICCRA, con datos del Mercado de Liniers S.A..

PRECIO CARNE VACUNA, PROMEDIO 4 CATEGORÍAS HACIENDA PARA CONSUMO, IPC NIVEL GENERAL, DÓLAR Y POLLO

Feb. '19 vs.	Variaciones para períodos seleccionados				
	Promedio 4 categorías	Carne vacuna	IPC	Dólar	Pollo
dic. '17	98,8%	73,1%	56,6%	117,3%	84,7%
abr. '18	89,3%	58,9%	42,9%	89,7%	65,2%
ago. '18	49,5%	38,6%	26,1%	27,6%	36,0%

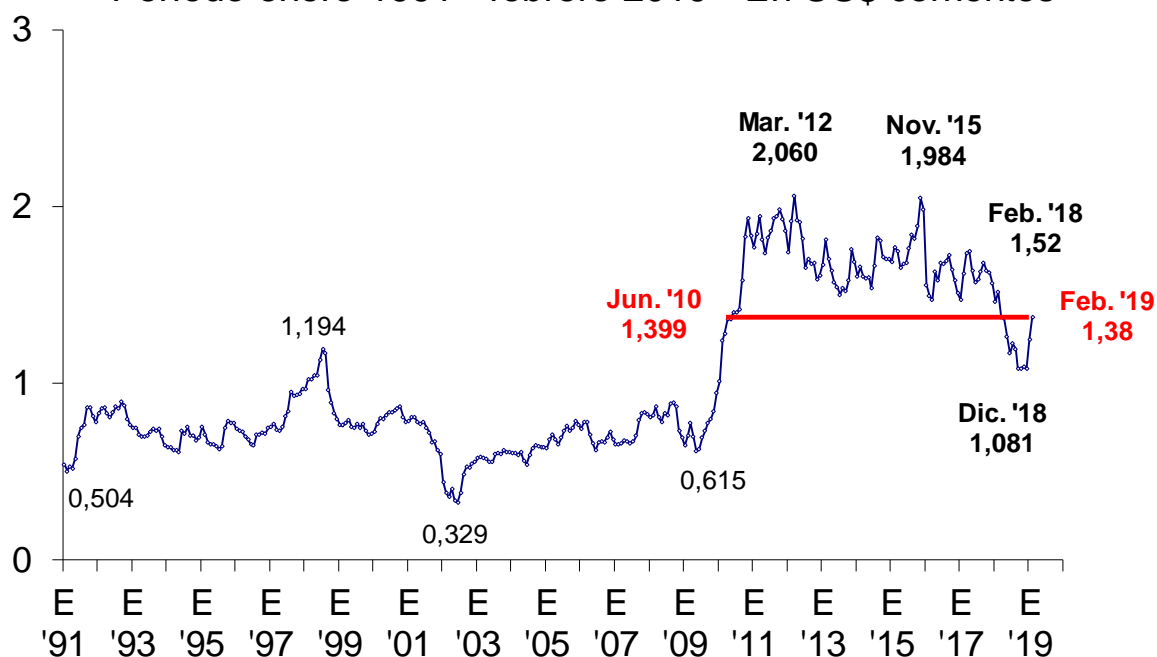
Fuente: CICCRA, con datos del Mercado de Liniers S.A., INDEC y mercado.

La cotización del dólar en pesos argentinos tuvo una suba de 2,6% mensual en febrero, con lo cual el valor promedio de la hacienda en dólares aumentó 10,1% y se ubicó en un nivel de US\$ 1,376 por kilo vivo. Tal como ya se estableció más arriba, casi retornó al valor que tenía en marzo-abril de 2018 (precorrida cambiaria). Con excepción de las vacas (+0% mensual), todas las categorías se volvieron a revalorizar en el último mes: vaquillonas (+19,4%), terneros (+16,5%), novillitos (+15,4%), novillos (+13,1%), MEJ (+11,5%) y toros (+4,7%).

Al contrastar con febrero de 2018, ahora la caída del precio promedio general se redujo a 9,2%. Las categorías que perdieron más valor en los últimos doce meses fueron los MEJ (-10,3%), las vacas (-8,6%), los novillitos (-6,6%) y los terneros (-5,5%). En tanto, las vaquillonas vieron caer su precio promedio en 4,8% y los novillos en 4,4% anual. Por su parte, los toros fueron los únicos que recuperaron su valor en dólares de doce meses antes (+0,1%).

PRECIO DE LA HACIENDA EN LINIERS

Período enero 1991 - febrero 2019 - En US\$ corrientes



Fuente: CICCRA, con datos del Mercado de Liniers S.A.

En este escenario de fuerte recuperación del valor de la hacienda, el precio promedio de los cortes vacunos en los mostradores del Gran Buenos Aires (GBA) también reaccionó. A la suba de 8,6% mensual de enero, se agregó otro aumento de 14,7% mensual en febrero. De esta forma, en lo que transcurrió de 2019 el precio de los cortes vacunos subió 24,6% (la hacienda tuvo un ajuste de +29,0%). Por su parte, el precio del pollo aumentó 6,6% en febrero y acumuló un alza de 10,4% con relación a diciembre de 2018. Y los cortes porcinos subieron sólo 1,1% entre enero y febrero, acumulando un alza de 7,0% entre puntas del año.

Ahora bien, cuando se compara febrero de 2019 con abril de 2018, es decir el mes previo al inicio de la corrida cambiaria, se observa claramente que fue el pollo el que mayor suba de precio registró (65,2%). En tanto, el precio promedio de los cortes vacunos subió 58,9% y el de los cortes porcinos hizo lo propio en 41,6%. En comparación con el nivel general del IPC (INDEC), el precio del pollo subió 15,6% más en los últimos diez meses y el promedio de los cortes vacunos aumentó 11,2% más en igual lapso. Sólo el promedio de los cortes porcinos avanzó a menor velocidad que el nivel general del IPC, habiendo registrado una baja relativa de 0,9%. Y al comparar con la evolución del promedio de los salarios formales (+26,1%), en los últimos diez

meses todas las carnes experimentaron alzas muy superiores. En el caso de los cortes vacunos, el precio promedio subió 26% en relación al salario formal, alza que llegó a 31,0% en el caso del pollo y a 12,3% en el caso de los cortes porcinos. Todo lo cual resultó consistente con la retracción que exhibió el consumo interno de carnes en los últimos meses.

CONSUMO PER CÁPITA DE PRINCIPALES CARNES

	Vacuna	Porcina	Aviar	TOTAL
abr. '18	56,8	15,8	44,2	116,8
dic. '18	51,5	15,2	41,4	108,0
var. abs.	-5,3	-0,7	-2,8	-8,7
var. %	-9,3%	-4,1%	-6,3%	-7,5%

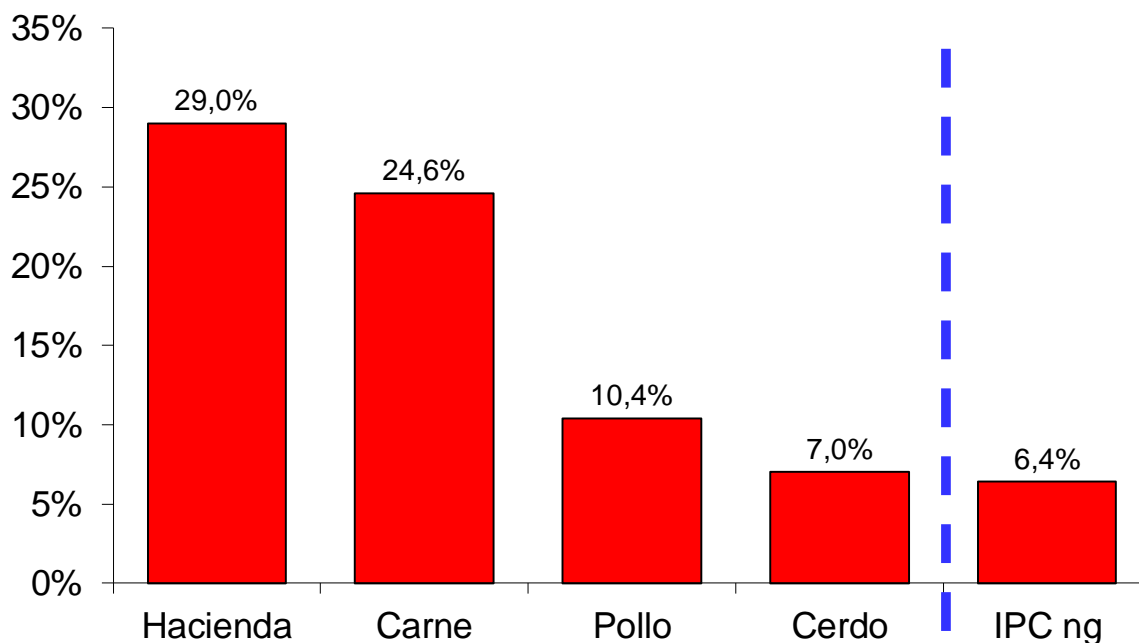
Fuente: CICCRA, con datos de Agroindustria y del mercado.

Sin embargo, un panorama más claro se obtiene al tomar distancia del día a día y prestarle atención a la evolución de las principales variables nominales en los últimos 38 meses, es decir durante la ‘era Macri’. Porque así se diluyen los efectos puntuales (depreciación de la moneda; ajuste de tarifas de servicios públicos; factores climáticos; etc.) y se evidencia la persistencia del proceso inflacionario que afecta a la economía argentina desde hace mucho tiempo.

Entre diciembre de 2015 y febrero de 2019 el nivel general de los precios al consumidor aumentó 173,7%. En igual período, los salarios del sector privado formal subieron 130,1%, lo que implicó que el poder de compra de los salarios de los empleados en blanco disminuyó 15,9%. Pero, al mismo tiempo, surge que el precio promedio de los cortes vacunos subió 120,1%, el de los cortes porcinos 110,0% y el del pollo 105,9%. Por lo tanto, en términos de los valores de las principales proteínas de origen animal, el poder de compra del salario formal aumentó 4,6% respecto a los cortes vacunos, 9,6% respecto a los cortes porcinos y 11,8% en relación al pollo.

PRECIO DE HACIENDA Y CARNES VS. IPC

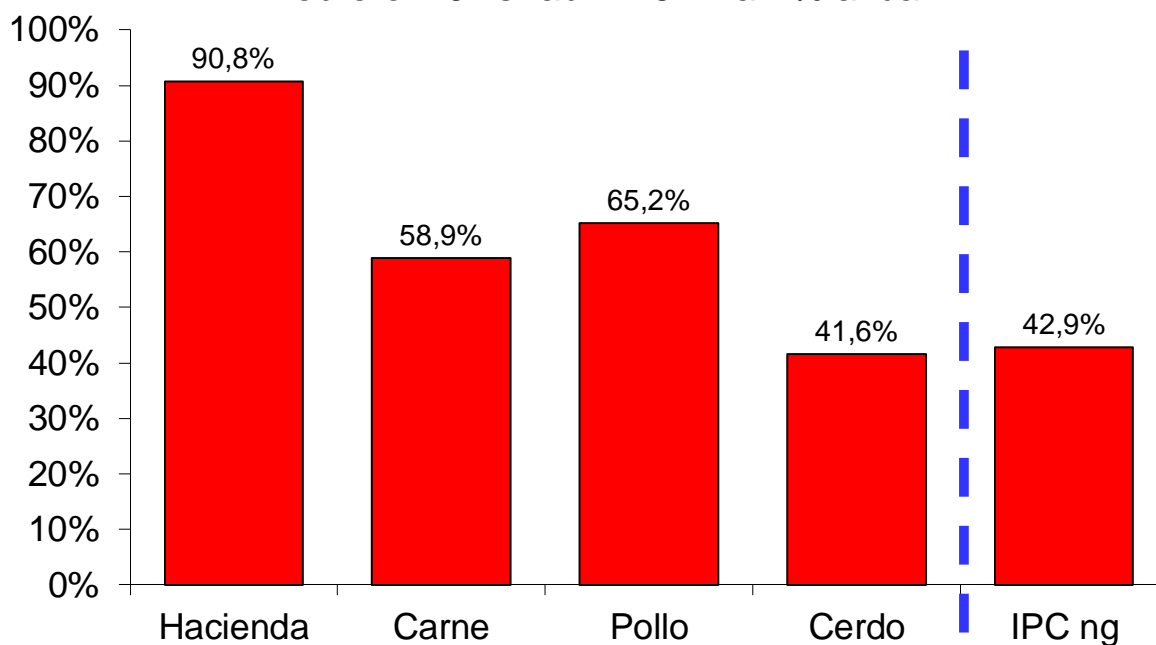
Febrero '19 vs. diciembre '18 - Var. % interanual



Fuente: CICCRA, con datos del Congreso Nacional, CABA y estimaciones propias.

PRECIO DE HACIENDA Y CARNES VS. IPC

Febrero '19 vs. abril '18 - Var. % anual



Fuente: CICCRA, con datos del Congreso Nacional y estimaciones propias.

5. BANCO DE DATOS:

PRECIO DE LA HACIENDA VACUNA EN PIE								
En pesos por kilogramo vivo								
Período	TOTAL	Novi- llos	Novi- litos	Vaqui- llonas	Terne- ros	Vacas	Toros	MEJ
Feb-18	30,10	32,30	36,40	33,50	35,85	21,76	20,51	31,52
Jan-19	46,75	51,46	55,46	50,31	54,73	37,49	36,95	47,74
Feb-19	52,85	59,71	65,70	61,66	65,46	38,48	39,71	54,62
2 m 19	49,80	55,58	60,58	55,98	60,10	37,98	38,33	51,18
Var. % respecto a...								
mes anterior	13,0%	16,0%	18,5%	22,5%	19,6%	2,6%	7,5%	14,4%
igual mes año ant.	75,6%	84,9%	80,5%	84,1%	82,6%	76,8%	93,6%	73,3%
Dec-01	8.222,2%	9.029,5%	8.925,1%	8.720,7%	7.381,1%	9.148,8%	#####	
2 m 18	71,8%	79,9%	74,4%	75,3%	73,3%	78,2%	84,8%	69,9%

Fuente: CICCRA, con datos del Mercado de Liniers S.A..

PRECIO DE LA HACIENDA VACUNA EN PIE								
En dólares por kilogramo vivo								
Período	TOTAL	Novi- llos	Novi- litos	Vaqui- llonas	Terne- ros	Vacas	Toros	MEJ
Feb-18	1,52	1,63	1,83	1,69	1,80	1,10	1,03	1,59
Jan-19	1,25	1,38	1,48	1,34	1,46	1,00	0,99	1,28
Feb-19	1,38	1,55	1,71	1,61	1,70	1,00	1,03	1,42
2 m 19	1,31	1,46	1,60	1,47	1,58	1,00	1,01	1,35
Var. % respecto a...								
mes anterior	10,1%	13,1%	15,4%	19,4%	16,5%	-0,0%	4,7%	11,5%
igual mes año ant.	-9,2%	-4,4%	-6,6%	-4,8%	-5,5%	-8,6%	0,1%	-10,3%
Dec-01	128,5%	150,7%	147,8%	142,2%	105,4%	153,9%	187,7%	
2 m 18	-11,9%	-7,7%	-10,5%	-10,1%	-11,1%	-8,5%	-5,3%	-12,8%

Fuente: CICCRA, con datos del Mercado de Liniers S.A. y del BCRA.