

**CÁMARA DE LA INDUSTRIA Y COMERCIO DE CARNES Y DERIVADOS DE LA
REPUBLICA ARGENTINA**

INFORME ECONÓMICO MENSUAL

Documento N° 189 – Octubre 2016

Dirección: Ing. Miguel A. Schiariti

ÍNDICE GENERAL

EDITORIAL	1
INDICADORES ECONÓMICOS SECTORIALES	3
1. FAENA VACUNA Y PRODUCCIÓN DE CARNE	3
2. CONSUMO INTERNO	11
3. EXPORTACIONES DE CARNE VACUNA	14
4. DINÁMICA DE LOS PRECIOS	21
5. BANCO DE DATOS	
– PRECIO DE LA HACIENDA EN EL MERCADO DE LINIERS	25

EDITORIAL:

Debemos festejar que, luego de once meses, el Gobierno Nacional haya cumplido su promesa de recuperar para el Ministerio de Agroindustria las facultades de fiscalización de la cadena agropecuaria, creando la Subsecretaría de Control Comercial Agropecuario.

Desde el sector cárnico tenemos enormes expectativas por la puesta en marcha del nuevo sistema impulsado por Marcelo Rossi y la AFIP. Sistema consensuado con la Mesa de Carnes, en la que participamos la producción, la comercialización y la industria frigorífica.

La industria frigorífica faenó 991 mil cabezas de hacienda vacuna durante octubre de 2016, nivel que resultó apenas 3,2% superior al promedio mensual del corriente año y que se mantuvo por debajo del correspondiente a octubre de 2015 (-1,8%).

La faena de machos descendió 4,1% con relación a octubre del año pasado, en tanto que la de hembras creció 1,7%. En consecuencia, la importancia de las hembras en la faena total creció con respecto a lo observado doce meses atrás. Pero, no obstante ello, y como ya destacamos en los últimos Informes, el proceso de retención de vientres continuó su curso, acumulando 20 meses ininterrumpidos. En el décimo mes del año la participación de las hembras en la faena total fue de 41,7%.

Al considerar los primeros diez meses del año, la faena total fue de 9,61 millones de cabezas, cayó 6,1% en términos interanuales.

La participación de las hembras en la faena total se mantuvo en 40,7% en el período analizado, quedando un punto porcentual por debajo del promedio verificado en enero-octubre de 2015.

De esta forma, en octubre se produjeron 223 mil tn res con hueso (tn r/c/h) de carne vacuna, es decir 1,6% menos que doce meses atrás. Y en el acumulado del año la producción sólo alcanzó a 2,168 millones de tn r/c/h, volumen que resultó 5,6% menor al registrado en igual lapso de 2015. Es decir que la producción de carne cayó porcentualmente menos que la faena indicando un incipiente aumento en el peso de faena con un crecimiento de 0,5% anual.

El consumo interno absorbió 90,6% de la producción total, es decir 1,963 millones de tn r/c/h. Esto implicó una retracción de 7,4% interanual.

A la inversa, en los primeros diez meses del año las exportaciones habrían llegado a 204,5 mil tn r/c/h, ubicándose 16,2% por encima del nivel registrado en enero-octubre de 2015.

En función de lo expuesto, el consumo por habitante de carne vacuna se mantuvo en 55,0 kg anuales en el promedio de los primeros diez meses del año, verificando un retroceso de 8,3% interanual. Por su parte, el promedio móvil de los últimos doce meses fue de 55,4 kg/hab/año en el décimo mes del año, resultando 7,3% inferior al de un año atrás.

De acuerdo con las estadísticas del Senasa, en septiembre las exportaciones de carne vacuna totalizaron 13.945 tn pp marcaron el tercer registro más alto del año (quedando detrás de las certificadas en mayo y en agosto) y en relación a un año atrás resultaron casi 30% superiores.

Todo esto permitió que en los primeros nueve meses del año las ventas al exterior de carne vacuna ascendieran a 110.190 tn pp y que se ubicaran 2,3% por encima del nivel alcanzado en enero-septiembre de 2015. Expresadas en toneladas res con hueso (tn r/c/h), las exportaciones fueron de 181,1 mil tn. Y la facturación asociada llegó a 793,3 millones de dólares, lo que arrojó un alza de 15,2% interanual.

En octubre el precio de la hacienda en pie experimentó una contracción de 4,0% mensual y con ello anuló las subas observadas en los dos meses previos. El promedio mensual se ubicó en \$ 24,98 por kilo vivo, nivel similar al de agosto pasado, cuando fue de \$ 24,939 por kilo vivo. En tanto, la tasa de crecimiento interanual descendió de 52,7% en septiembre a 39,3% en octubre.

En dólares estadounidenses, el precio promedio por kilo vivo exhibió una baja de 4,5% mensual, ubicándose en 1,645 dólares por kilo vivo. Como se estableció más arriba, el precio en pesos bajó y, al mismo tiempo, la cotización del dólar en moneda nacional subió (0,5%, a \$ 15,1824). Las vacas y los toros fueron las categorías que registraron las mayores caídas: -8,8% y -8,2% mensual, respectivamente. En cambio, en términos interanuales, el precio promedio de la hacienda verificó una caída de 12,9% durante octubre.

Por su parte, en el mostrador la carne vacuna continuó subiendo a un ritmo muy moderado (0,7% mensual) y algo similar ocurrió con la carne porcina (1,1%). En cambio, la carne aviar registró un salto de 5,5% en un mes, constituyéndose en el segundo mayor aumento del año, luego de la corrección observada en marzo (8,7%).

Y en la comparación interanual, ahora la carne aviar fue la que mostró el mayor encarecimiento, con 45,6%. En cambio, el precio de la carne vacuna subió 41,9% y el de la carne porcina hizo lo propio en 31,0%.

INDICADORES ECONÓMICOS SECTORIALES:**1. FAENA Y PRODUCCIÓN DE CARNE:**

La industria frigorífica faenó 991 mil cabezas de hacienda vacuna durante octubre de 2016, nivel que resultó apenas 3,2% superior al promedio mensual del corriente año y que se mantuvo por debajo del correspondiente a octubre de 2015 (-1,8%). En términos interanuales, la faena se redujo en 18,1 mil cabezas.

Puesto en una perspectiva más extensa, el nivel de actividad de octubre pasado fue el 29º entre los últimos 37 octubres. Y al compararlo con el promedio histórico de los octubre de 1980 a 2015, la faena de octubre de 2016 fue 8,5% inferior.

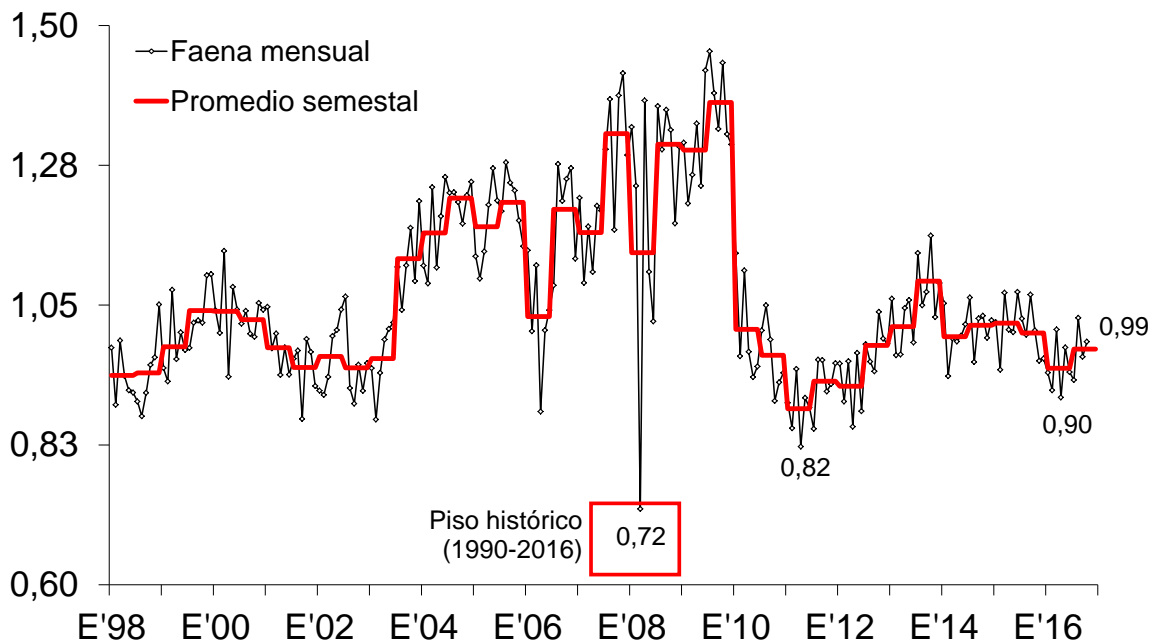
La faena de machos descendió 4,1% con relación a octubre del año pasado (-24.962 cabezas), en tanto que la de hembras creció 1,7% (+6.864 cabezas). En consecuencia, la importancia de las hembras en la faena total creció con respecto a lo observado doce meses atrás. Pero, no obstante ello, y como ya destacamos en los últimos Informes, el proceso de retención de vientres continuó su curso, acumulando 20 meses ininterrumpidos. En el décimo mes del año la participación de las hembras en la faena total fue de 41,7%.

Al considerar los primeros diez meses del año, la faena total fue de 9,61 millones de cabezas, cayó 6,1% en términos interanuales y se constituyó en la quinta más baja de los últimos 37 enero-octubre. En términos absolutos, en lo que transcurrió del año se sacrificaron 625,4 mil cabezas menos que en enero-octubre de 2015.

La participación de las hembras en la faena total se mantuvo en 40,7% en el período analizado, quedando un punto porcentual por debajo del promedio verificado en enero-octubre de 2015.

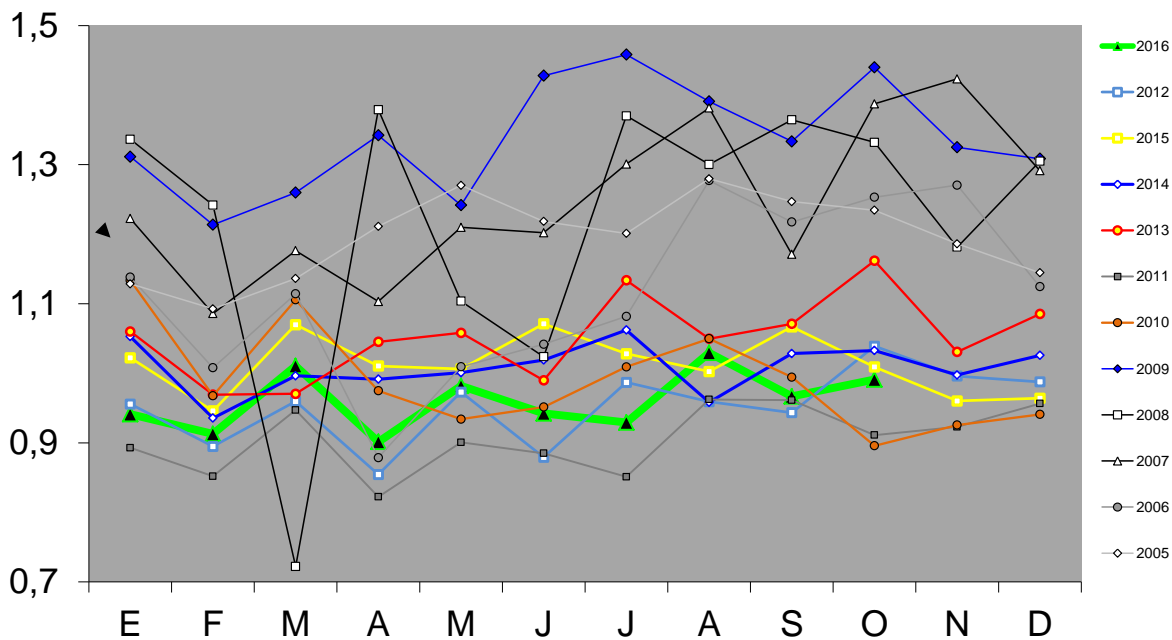
De esta forma, en octubre se produjeron 223 mil tn res con hueso (tn r/c/h) de carne vacuna, es decir 1,6% menos que doce meses atrás. Y en el acumulado del año la producción sólo alcanzó a 2,168 millones de tn r/c/h, volumen que resultó 5,6% menor al registrado en igual lapso de 2015. Medida en términos absolutos, con relación a enero-octubre de 2015 la producción cárnica descendió en 129,5 mil tn r/c/h.

FAENA DE GANADO VACUNO En millones de cabezas



Fuente: CICCRA, s/ ONCCA, Minagri y estim. propias ('15/'16). * '14/'16 provisorio.

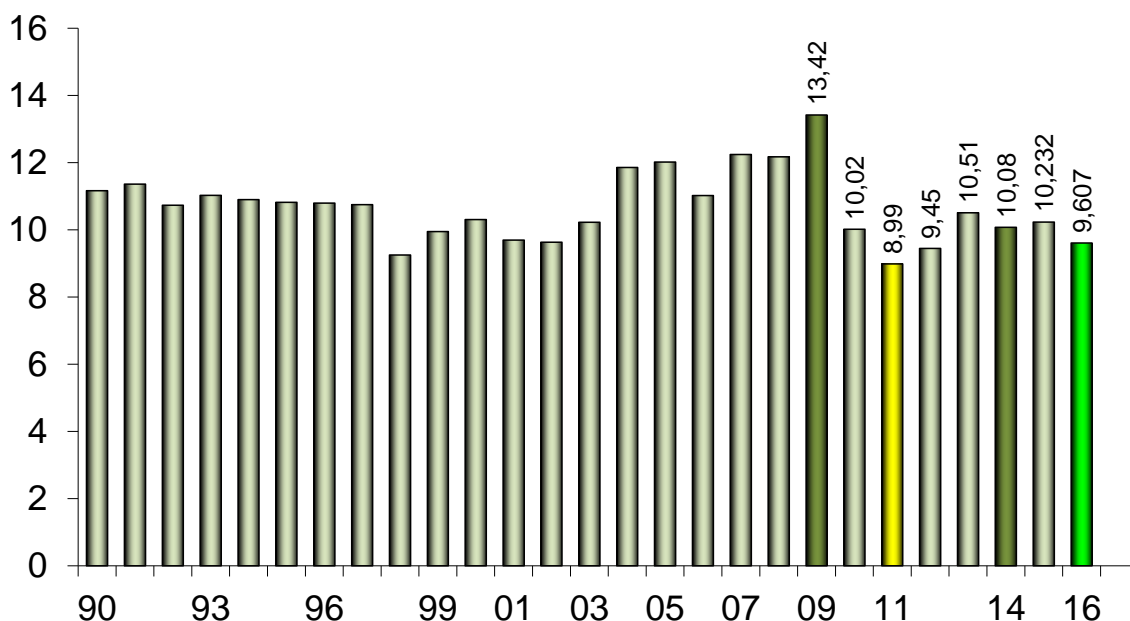
FAENA DE GANADO VACUNO En millones de cabezas



Fuente: CICCRA, s/ ONCCA, Minagri y estim. propias ('15/'16). * '14/'16 provisorio.

FAENA DE HACIENDA VACUNA

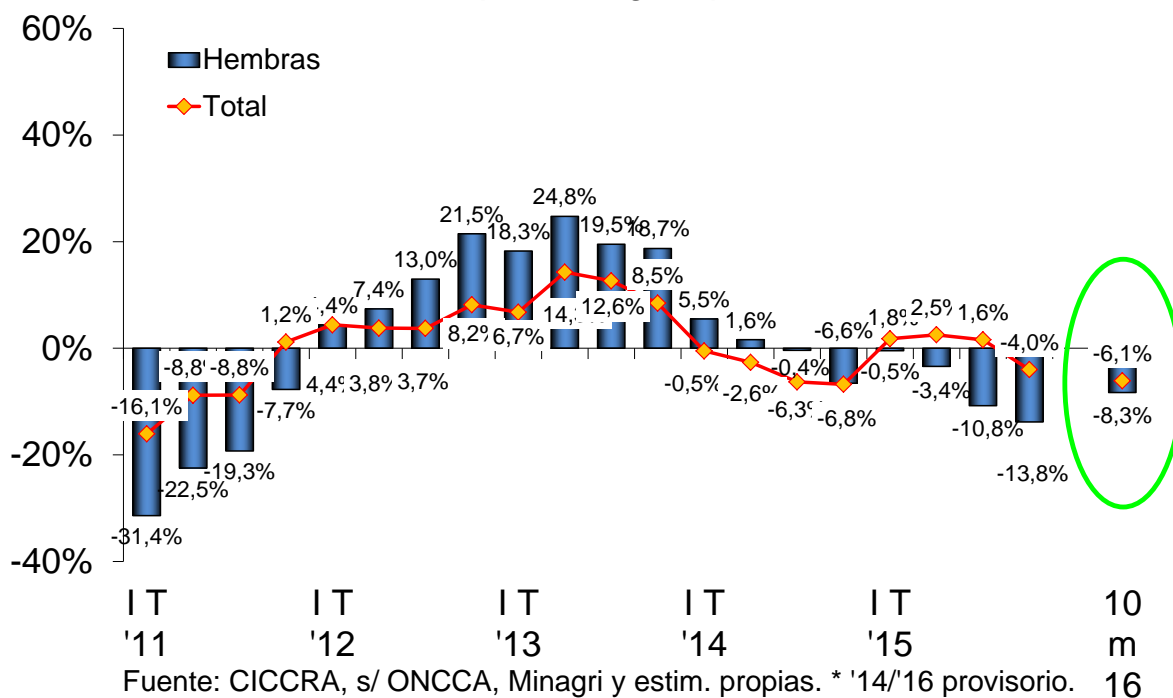
Enero-octubre de 1990-2016* - En millones de cabezas



Fuente: CICCRA, s/ ONCCA, Minagri y estim. propias ('15/'16). * '14/'16 provisorio.

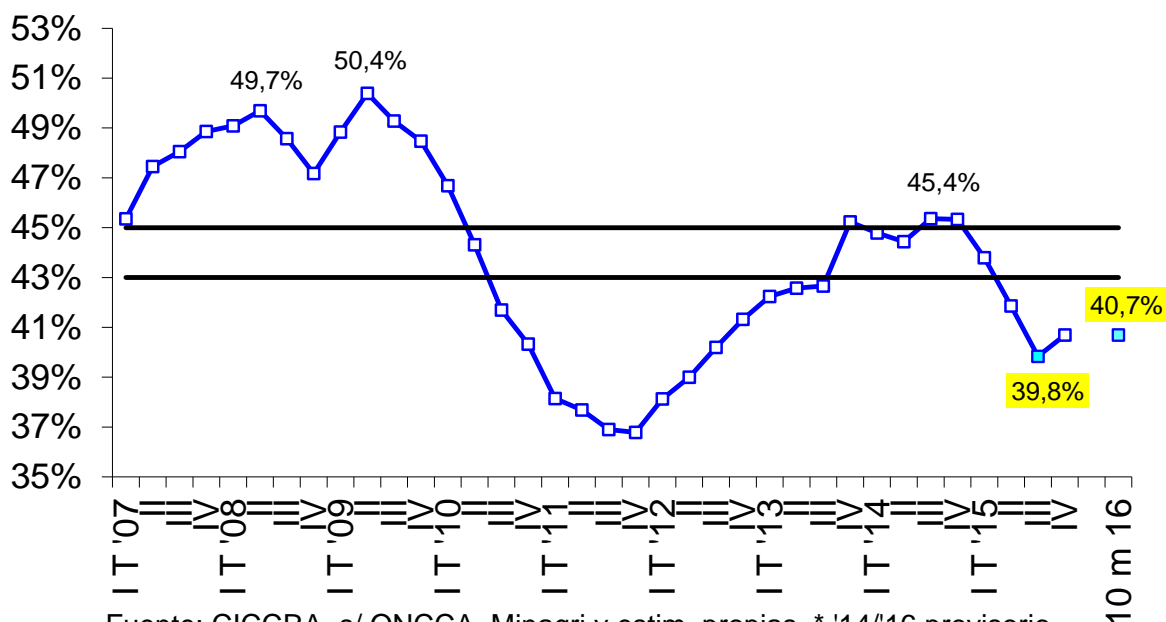
FAENA TOTAL Y DE HEMBRAS

2011-2016* - Var. % respecto a igual período del año anterior



FAENA DE HEMBRAS

2007-2016* - trimestral y acumulado '16 - En % del total

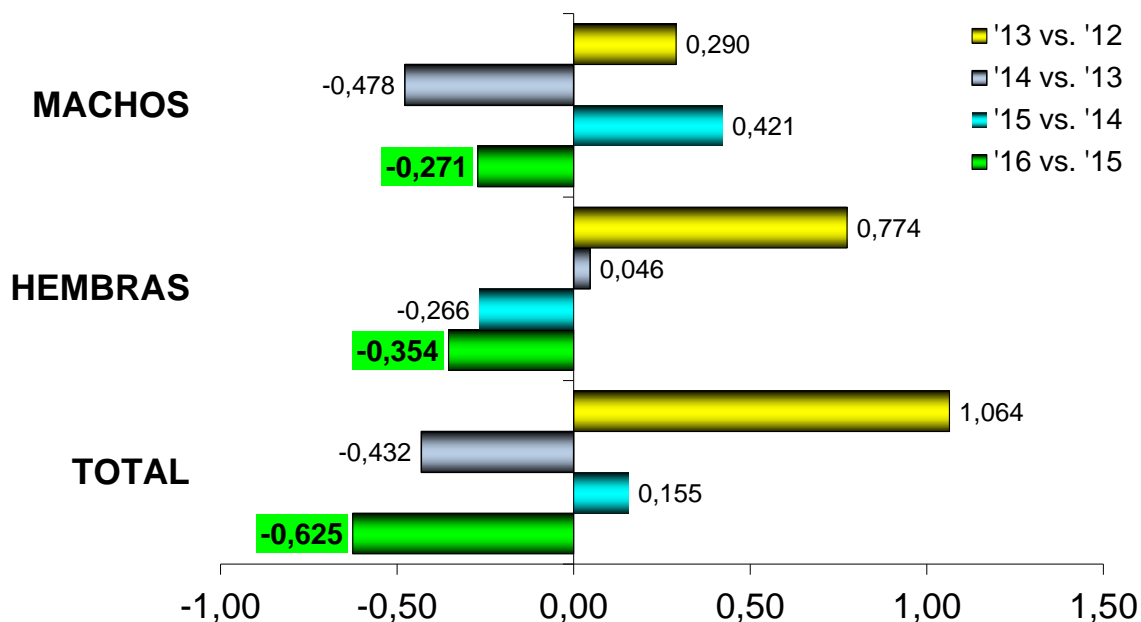


Fuente: CICCRA, s/ ONCCA, Minagri y estim. propias. * '14/'16 provisorio.

Las líneas negras delimitan la banda dentro de la cual el stock de ganado vacuno se mantiene estable. Si la línea azul está por arriba implica liquidación de vientres. Por debajo implica retención de vientres.

EXPLICACIÓN DE LA VARIACIÓN DE LA FAENA TOTAL

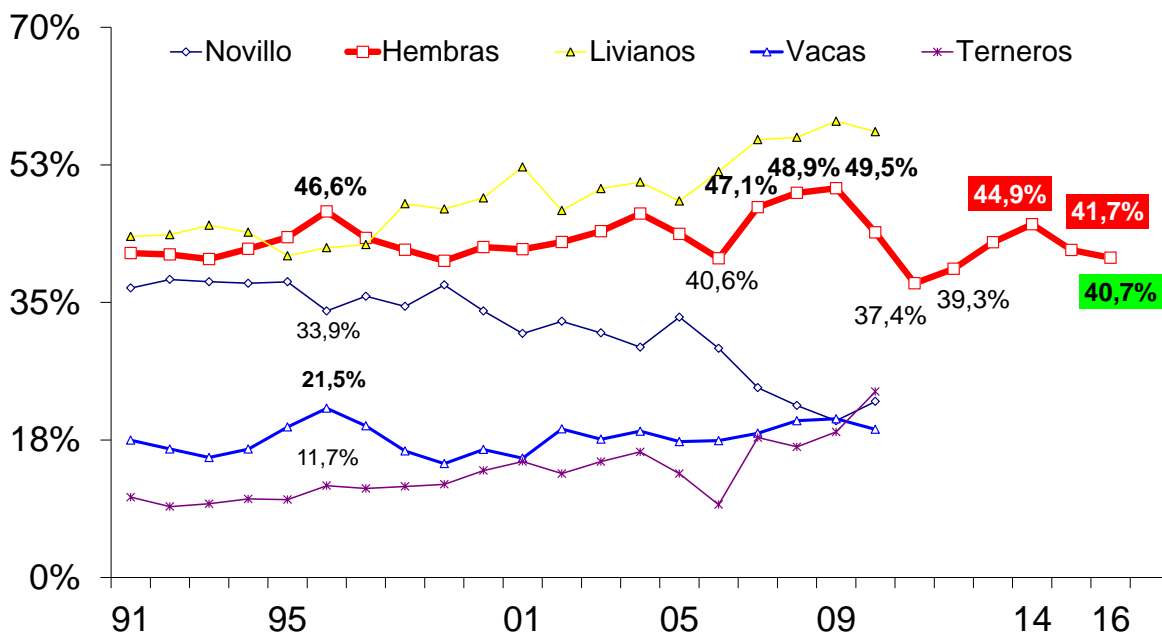
Var. absoluta (millones de cab.)



Fuente: CICCRA, s/ ONCCA, Minagri y estim. propias. * '14/'16 provisorio.

FAENA DE CATEGORÍAS SELECCIONADAS - EVOLUCIÓN

En % de la faena total - Enero-octubre de cada año



Fuente: CICCRA, s/ ONCCA, Minagri y estim. propias. * '14/'16 provisorio.

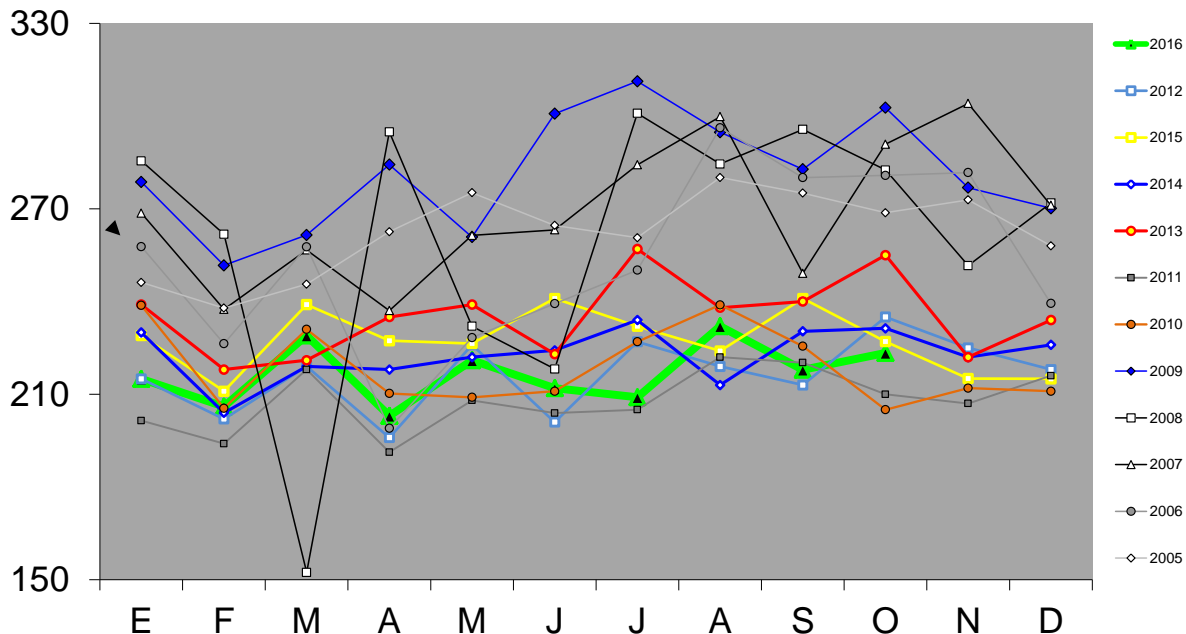
PRODUCCION DE CARNE VACUNA

En miles de toneladas r/c/h



Fuente: CICCRA, s/ ONCCA, Minagri y estim. propias ('15/'16). * '14/'16 provisorio.

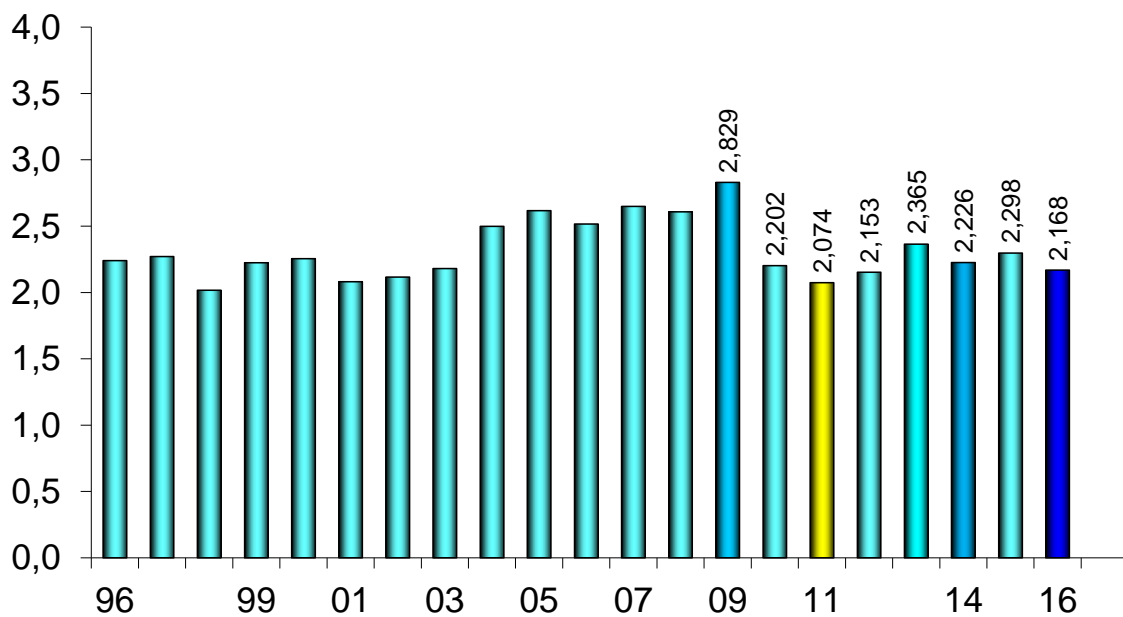
PRODUCCIÓN DE CARNE VACUNA En miles de toneladas r/c/h



Fuente: CICCRA, s/ ONCCA, Minagri y estim. propias ('15/'16). * '14/'16 provisorio.

PRODUCCION DE CARNE VACUNA

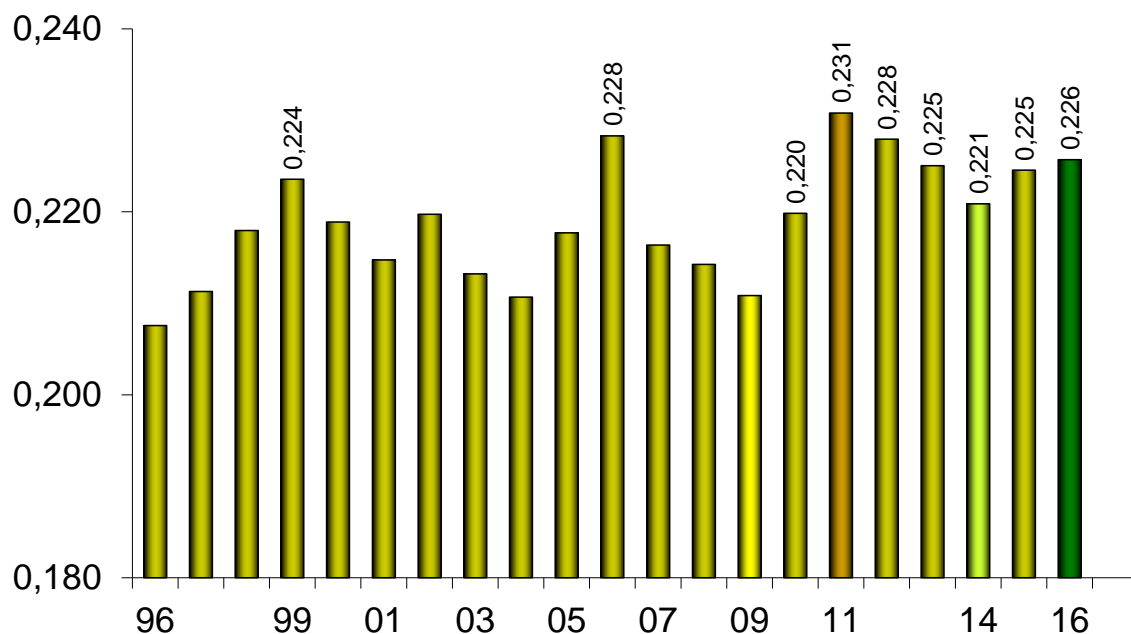
Enero-octubre de 1990-2016* - En millones de toneladas r/c/h



Fuente: CICCRA, s/ ONCCA, Minagri y estim. propias ('15/'16). * '14/'16 provisorio.

PESO PROMEDIO DE LA HACIENDA FAENADA

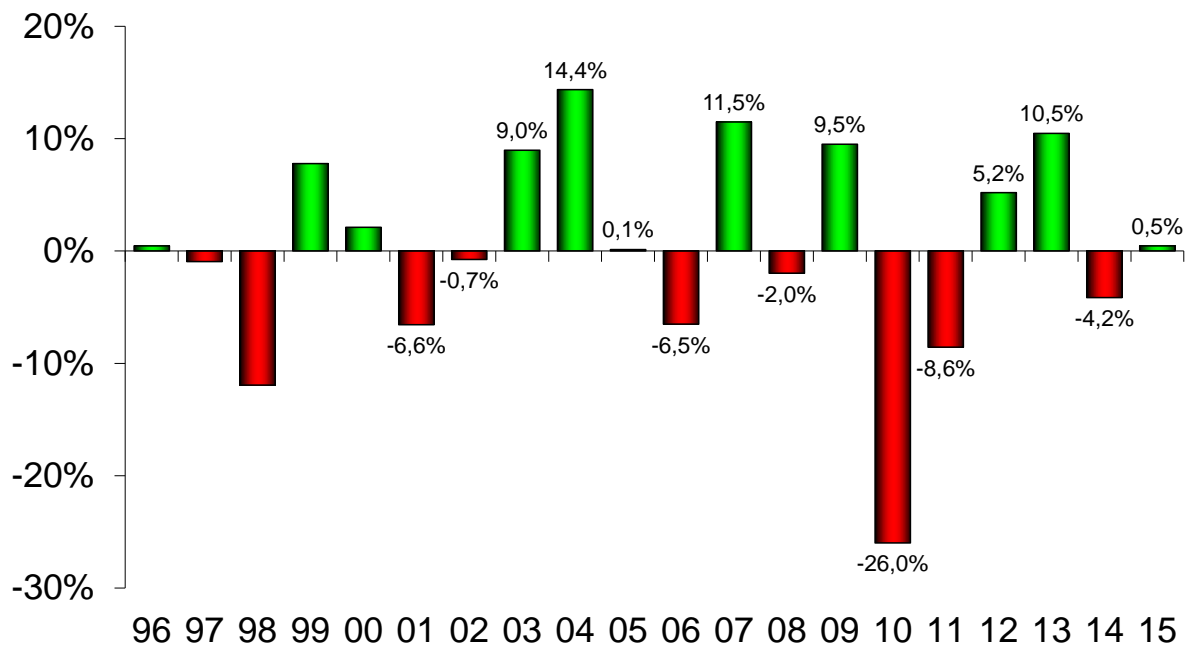
Enero-octubre de 1996-2016* - En toneladas res c/hueso/gancho



Fuente: CICCRA, s/ ONCCA, Minagri y estim. propias ('15/'16). * '14/'16 provisorio.

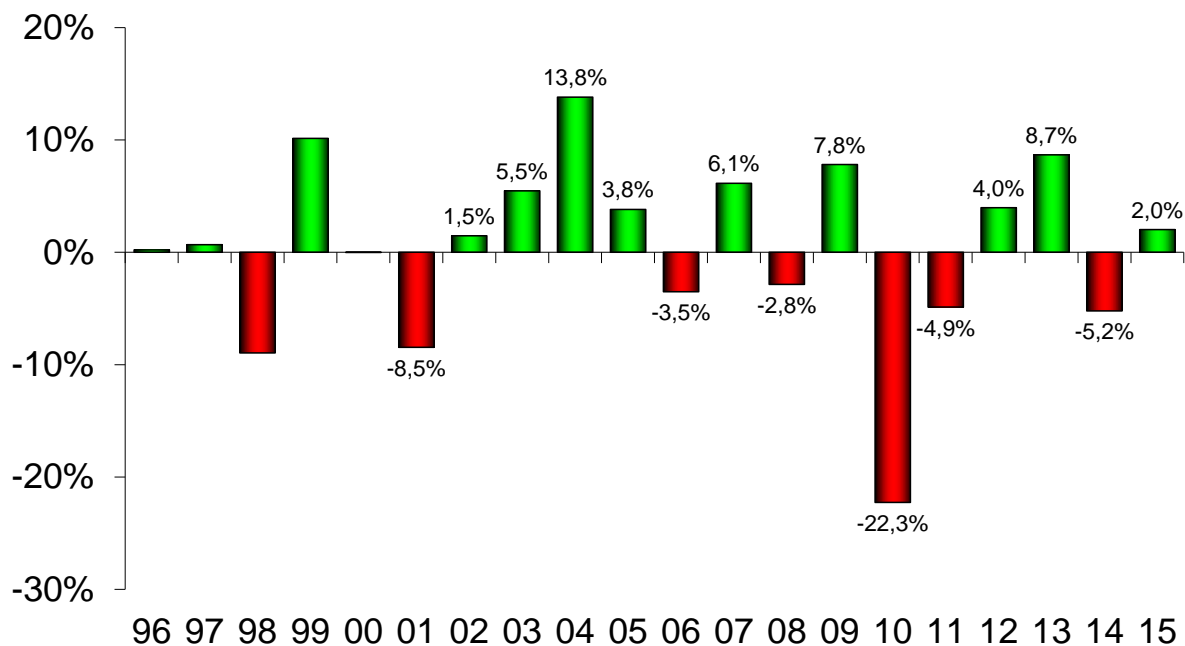
FAENA DE HACIENDA VACUNA

1996-2015 - Var. % anual



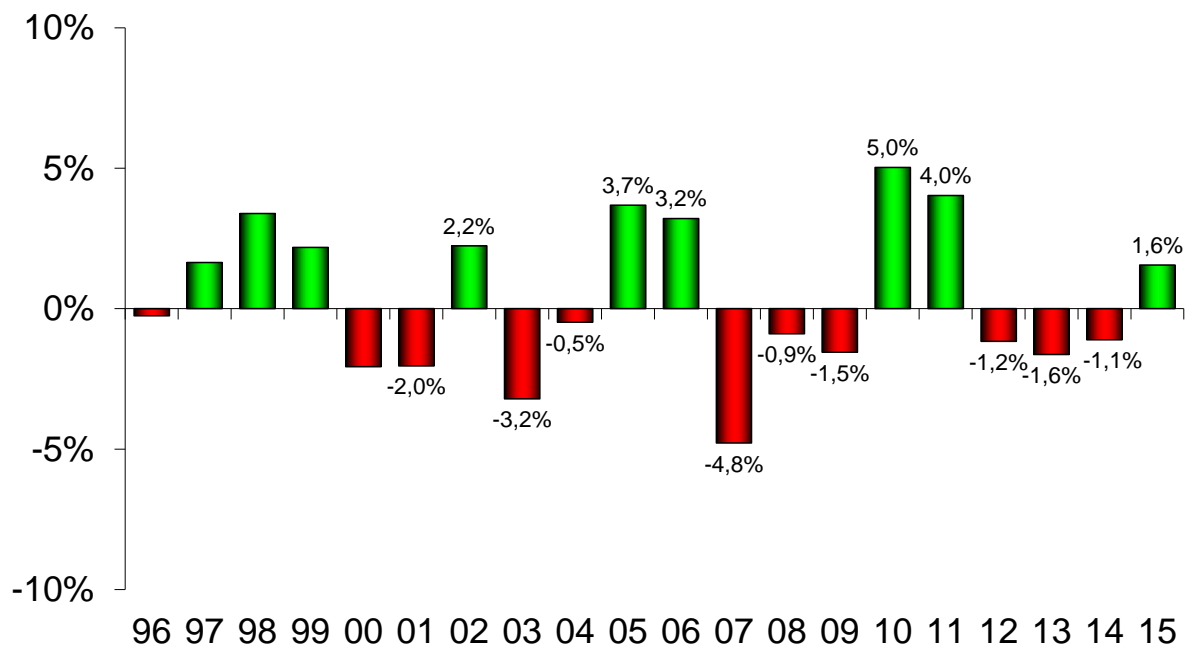
Fuente: CICCRA, s/ ONCCA, Minagri y estim. propias ('15). * '14/'15 provisorio.

PRODUCCIÓN DE CARNE VACUNA 1996-2015 - Var. % anual



Fuente: CICCRA, s/ ONCCA, Minagri y estim. propias ('15). * '14/'15 provisorio.

PESO PROMEDIO DE LA HACIENDA FAENADA 1996-2015 - Var. % anual



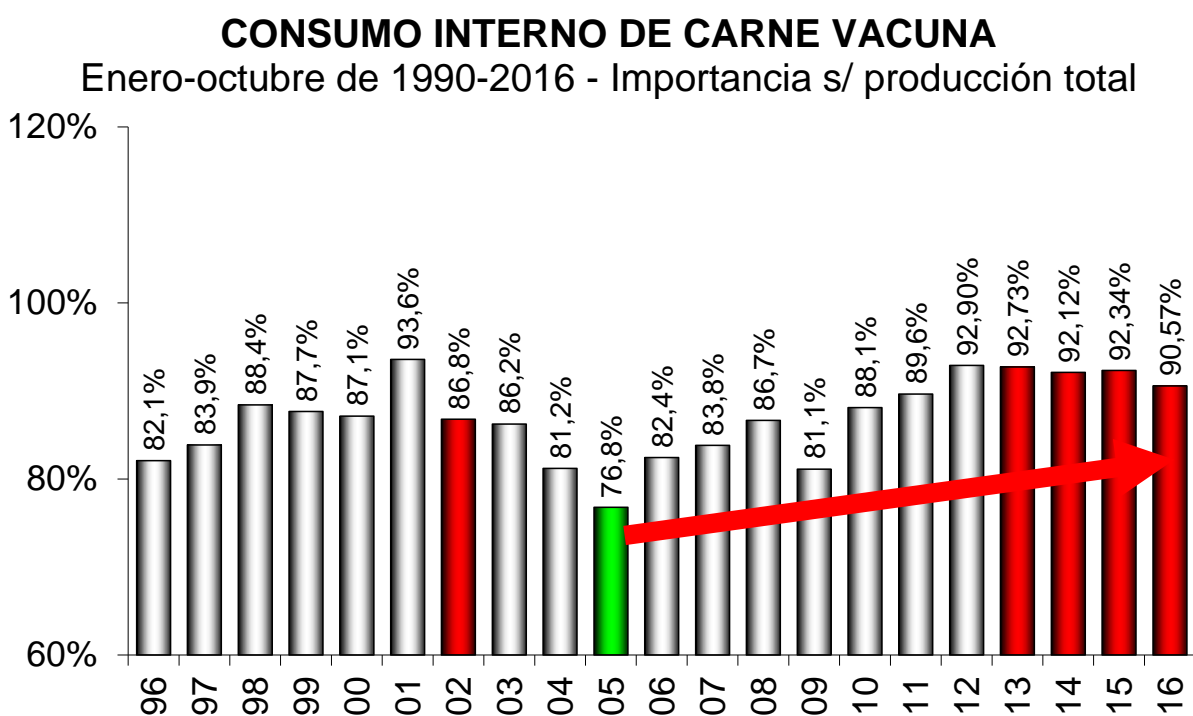
Fuente: CICCRA, s/ ONCCA, Minagri y estim. propias ('15). * '14/'15 provisorio.

2. CONSUMO INTERNO:

En enero-octubre de 2016 la producción de carne vacuna alcanzó a 2,168 millones de tn r/c/h, volumen que resultó 5,6% menor al registrado en igual lapso de 2015. Y la retracción de 129,5 mil tn r/c/h de la producción se explicó en su totalidad por la retracción de la faena total (el peso promedio declarado creció 0,5% anual).

El consumo interno absorbió 90,6% de la producción total, es decir 1,963 millones de tn r/c/h. Esto implicó una retracción de 7,4% interanual, que expresada en términos absolutos equivalió a -158,0 mil tn r/c/h.

A la inversa, en los primeros diez meses del año las exportaciones habrían llegado a 204,5 mil tn r/c/h, ubicándose 16,2% por encima del nivel registrado en enero-octubre de 2015.

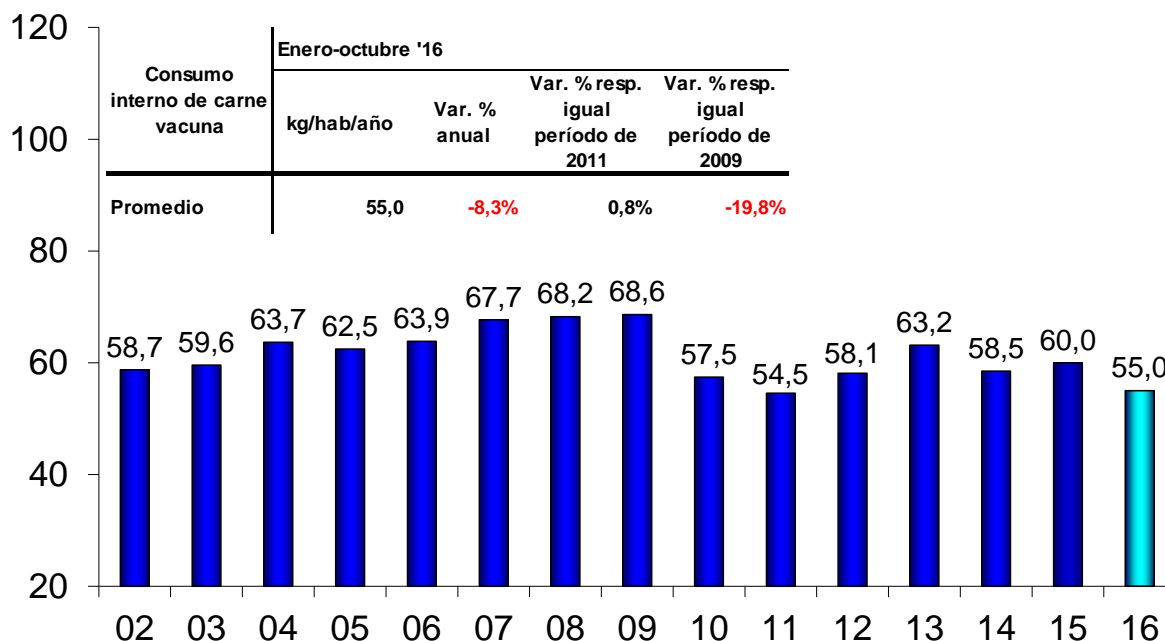


Fuente: CICCRA, con datos de ONCCA, Minagri y Senasa.

En función de lo expuesto, el consumo por habitante de carne vacuna se mantuvo en 55,0 kg anuales en el promedio de los primeros diez meses del año, verificando un retroceso de 8,3% interanual. Por su parte, el promedio móvil de los últimos doce meses fue de 55,4 kg/hab/año en el décimo mes del año, resultando 7,3% inferior al de un año atrás.

CONSUMO DE CARNE VACUNA POR HABITANTE

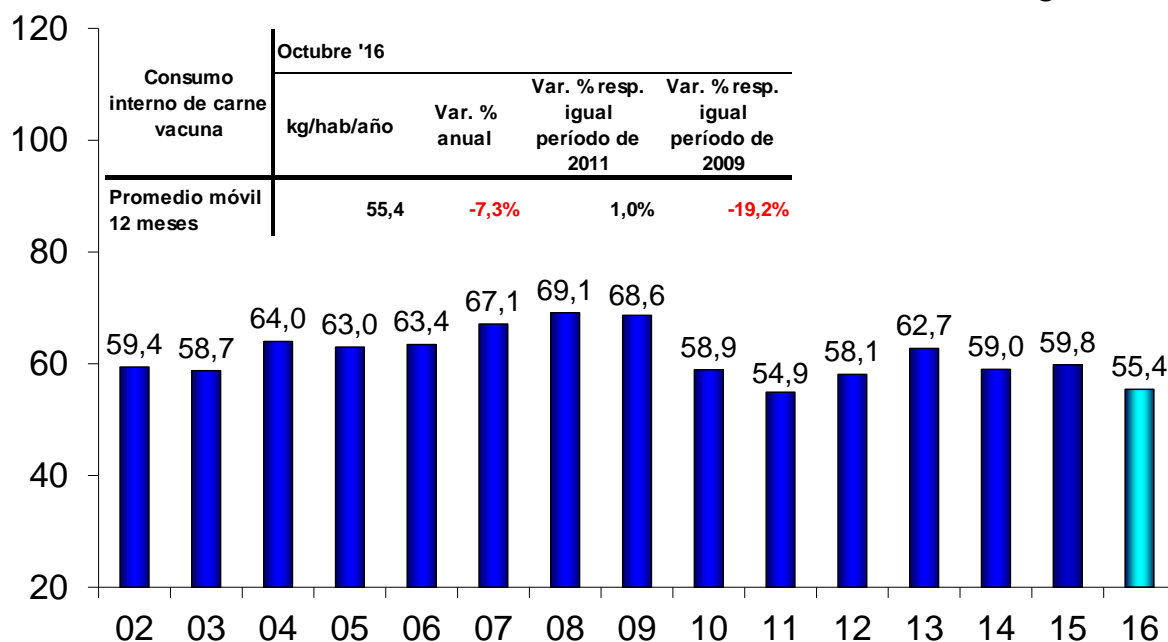
Enero-octubre de '02-'16* - En kilogramos por año



Fuente: CICCRA, estimación propia. * '15/'16 provisorio.

CONSUMO DE CARNE VACUNA POR HABITANTE

A octubre de '02-'16* - Promedio móvil 12 meses - En kg/año



Fuente: CICCRA, estimación propia. * '15/'16 provisorio.

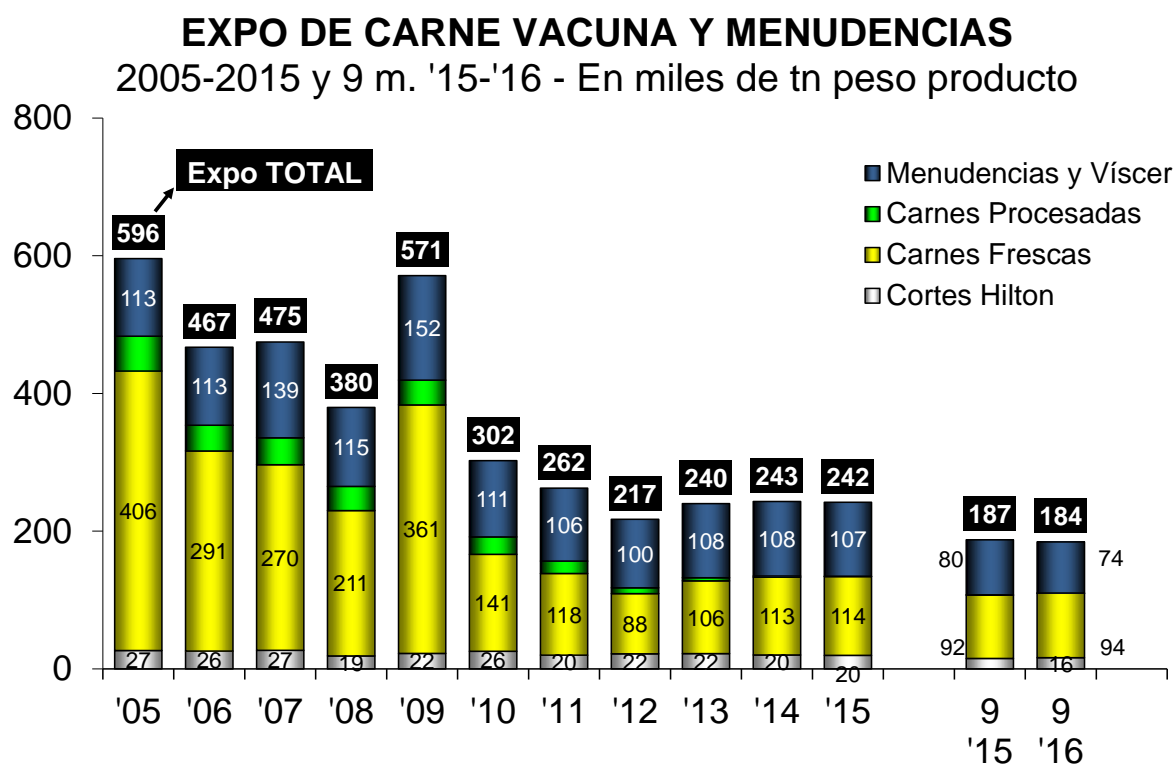
OFERTA Y DEMANDA DE CARNE VACUNA						
Período	Producción	Exportación	Consumo total	Consumo per cápita	Exportación	Consumo total
	Tn res c/hueso	Tn res c/hueso	Tn res c/hueso	kg/año	s/faena total	s/faena total
12 meses de...						
2014	2.673.901	211.630	2.462.271	58,5	7,9%	92,1%
2015	2.727.864	198.687	2.529.177	59,6	7,3%	92,7%
10 m. de...				Pr. móv. 12 m.		
2010	2.201.964	262.044	1.939.920	58,9	11,9%	88,1%
2011	2.073.879	214.799	1.859.080	54,9	10,4%	89,6%
2012	2.153.000	152.965	2.000.035	58,1	7,10%	92,90%
2013	2.365.000	172.013	2.192.987	62,7	7,27%	92,73%
2014	2.225.901	175.468	2.050.433	59,0	7,88%	92,12%
2015 *	2.297.782	175.975	2.121.807	59,8	7,66%	92,34%
2016 *	2.168.269	204.490	1.963.779	55,4	9,43%	90,57%
Var. % '16-'15	-5,6%	16,2%	-7,4%	-7,3%	23,1%	-1,9%
Var. abs. '16-'15	-129.513	28.515	-158.028	-4,3	1,8%	-1,8%

Fuente: CICCRA, con datos de Minagri, Senasa, Indec y estimaciones propias. * Provisorios.

3. EXPORTACIONES DE CARNE VACUNA:

De acuerdo con las estadísticas del Senasa, en septiembre las exportaciones de carne vacuna se ubicaron nuevamente en torno a las 14 mil toneladas peso producto (tn pp). Concretamente, con 13.945 tn pp marcaron el tercer registro más alto del año (quedando detrás de las certificadas en mayo y en agosto) y en relación a un año atrás resultaron casi 30% superiores.

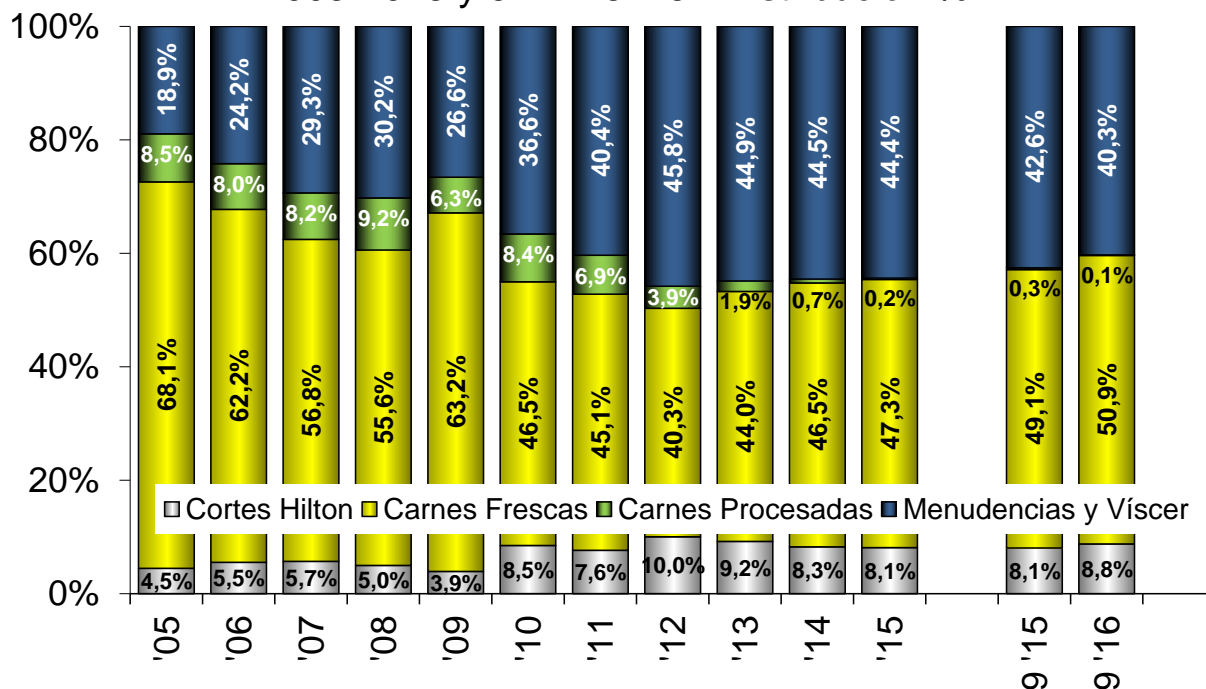
Todo esto permitió que en los primeros nueve meses del año las ventas al exterior de carne vacuna ascendieran a 110.190 tn pp y que se ubicaran 2,3% por encima del nivel alcanzado en enero-septiembre de 2015. Expresadas en toneladas res con hueso (tn r/c/h), las exportaciones fueron de 181,1 mil tn. Y la facturación asociada llegó a 793,3 millones de dólares, lo que arrojó un alza de 15,2% interanual.



Fuente: CICCRA, con datos de Senasa.

EXPO DE CARNE VACUNA Y MENUDENCIAS

2005-2015 y 9 m. '15-'16 - Distribución %



Los envíos al exterior de cortes congelados y frescos extra Hilton equivalieron a 12.255 mil tn pp en el noveno mes del año, lo que arrojó un alza de 34,9% interanual. Y en el acumulado del año ascendieron a 93.849 tn pp (2,0% anual). Su participación en el total exportado de carne vacuna subió a 50,9%.

Los 10 cortes más exportados representaron 60,6% del volumen total de cortes congelados y frescos extra Hilton en los primeros nueve meses del año. En orden descendente, los volúmenes embarcados fueron: 12.522 tn pp de carne sin hueso (13,3% del total), 6.937 tn pp de brazuelo (7,4%), 6.461 tn pp de cuadril (6,9%), 5.348 tn pp de aguja (5,7%), 5.067 tn pp de bife ancho (5,4%), 4.491 tn pp de paleta (4,8%), 4.088 tn pp de bife angosto (4,4%), 4.016 tn pp de lengua (4,3%) y 3.989 tn pp de garrón (4,3%) y 3.960 tn pp de cuarto delantero (4,2%).

A China se exportaron 37.332 tn pp en los primeros nueve meses del año, es decir 16,7% más que en igual período del año pasado. El gigante asiático concentró 39,8% del total de cortes congelados y frescos extra Hilton exportados y 33,9% del total exportado de carne vacuna desde Argentina. De acuerdo con la información del Departamento de Agricultura de EE.UU. (USDA, por sus siglas en inglés), en los últimos cinco años las importaciones chinas de carne vacuna crecieron muy rápido (2.745% acumulado, a un ritmo equivalente anual de 95,3%), hasta convertirse en 2016 en el segundo importador mundial (sólo superado por EE.UU.). Inicialmente se abasteció desde Oceanía, pero a partir de 2015 la aprobación para los envíos desde los países del MERCOSUR, hizo que Brasil, Argentina y Uruguay aprovecharan la oportunidad y se transformaran en los principales proveedores de aquel país. En segundo lugar se ubicó Chile, mercado al que los frigoríficos argentinos exportaron 17.846 tn pp (0,1% anual; 19,0% del total). En tanto, Israel adquirió 15.736 tn pp (10,2% anual; 16,8% del total) y Rusia hizo lo propio en 7.672 tn pp (8,2% del total; -32,6%

anual). A continuación se ubicaron Brasil y Alemania, con embarques por 3.987 tn pp (4,2% del total; 15,1% anual) y 3.538 tn pp (3,8% del total; -24,5% anual), respectivamente.

Las exportaciones de cortes Hilton fueron de 1.684 tn pp en septiembre, las que resultaron 5,4% mayores a las de septiembre de 2015. En tanto, en enero-septiembre de 2016, los embarques correspondientes a este contingente llegaron a 16.158 tn pp y mostraron un crecimiento de 7,0% anual. Su participación en el total de carne vacuna exportada llegó a 8,8%.

En enero-septiembre de 2016 se exportaron por el contingente otorgado por la UE, 6.203 tn pp de bife angosto (38,4% del total), 3.786 tn pp de cuadril (23,4%), 2.696 tn pp de lomo (16,7%) y 2.552 tn pp de bife ancho (15,8%). Estos cuatro cortes representaron 94,3% del total de los embarques Hilton certificados por el Senasa en el período analizado. Alemania fue el principal país de ingreso, con 63,2% del total de los cortes Hilton vendidos por Argentina en los primeros nueve meses. En relación a igual lapso de 2015, Alemania compró 17,7% más de estos cortes. En tanto, Holanda adquirió 23,3% del total exportado de estos cortes desde Argentina (-15,8% anual) e Italia compró otro 10,6% (4,7% anual).

Por su parte, las exportaciones de carnes procesadas ascendieron a apenas 6 tn pp durante septiembre, quedando 88,2% por debajo de las registradas en septiembre del año pasado. En tanto, en los primeros nueve meses del año, el total exportado de estos productos fue de 183 tn pp, acumulando una contracción de 67,7% anual.

Las exportaciones de cocida congelada se mantuvieron como las principales, con 85 tn pp (-59,3% anual; 46,1% del total). Las de picadillo de carne equivalieron a 66 tn pp (-61,6% anual; 35,8% del total). Estos productos se dirigieron principalmente a Italia y Bolivia (27,2% y 24,0%, respectivamente). El resto se distribuyó casi en partes iguales entre Paraguay, Gran Bretaña y Brasil.

Y los embarques de menudencias y vísceras subieron a 9.171 tn pp en septiembre y registraron el tercer mejor nivel del año. No obstante lo cual, en términos interanuales exhibieron una caída de 11,2%. En el acumulado del año totalizaron 74.293 tn pp, manteniéndose 6,9% por debajo de las certificadas en enero-septiembre de 2015. De esta forma, su importancia en el total exportado bajó de 42,6% a 40,3% del total entre los períodos analizados.

Los embarques de mondongo e hígado concentraron 48,2% del total de estos productos. Los de mondongo se ubicaron en 19.999 tn pp (26,9% del total; -26,2% anual) y los de hígado en 15.823 tn pp (21,3% del total; -37,7% anual). Las exportaciones de tendones totalizaron 5.836 tn pp (7,9% del total; -18,9% anual) y las de rabo ascendieron a 5.404 tn pp (7,3% del total; 11,2% anual). Los cuatro productos en conjunto representaron 63,4% de las exportaciones de menudencias y vísceras.

Hong Kong y Rusia se mantuvieron como los principales mercados de destino. En conjunto absorbieron 64,2% del volumen total exportado de menudencias y vísceras en los primeros nueve meses del año. Hong Kong adquirió 24.773 tn pp (24,1% anual) y Rusia compró otras 22.927 tn pp, (-26,7% anual).

EXPORTACIONES DE CARNE VACUNA

Tn pp	9 m 14	9 m 15	9 m 16	var. abs.	var. %	9 m 15	9 m 16
Cortes Hilton	14.984	15.106	16.158	1.052	7,0%	8,1%	8,8%
Carnes Frescas	82.431	92.008	93.849	1.841	2,0%	49,1%	50,9%
Carnes Procesadas	1.173	567	183	-384	-67,7%	0,3%	0,10%
TOTAL CARNE	98.588	107.681	110.190	2.509	2,3%	57,4%	59,7%
Menudencias	81.784	79.764	74.293	-5.471	-6,9%	42,6%	40,3%
TOTAL GENERAL	180.372	187.445	184.483	-2.962	-1,6%	100,0%	100,0%
Miles US\$ fob	9 m 14	9 m 15	9 m 16	var. abs.	var. %	9 m 15	9 m 16
TOTAL CARNE	730.082	688.600	793.280	104.680	15,2%	83,3%	86,2%
Menudencias	151.867	137.719	126.790	-10.929	-7,9%	16,7%	13,8%
TOTAL GENERAL	881.949	826.319	920.071	93.751	11,3%	100,0%	100,0%
US\$ / tn pp	9 m 14	9 m 15	9 m 16	var. abs.	var. %		
TOTAL CARNE	7.405	6.395	7.199	804	12,6%		
Menudencias	1.857	1.727	1.707	-20	-1,2%		
TOTAL GENERAL	4.890	4.408	4.987	579	13,1%		

Fuente: CICCRA, con datos de SENASA y de Aduana.

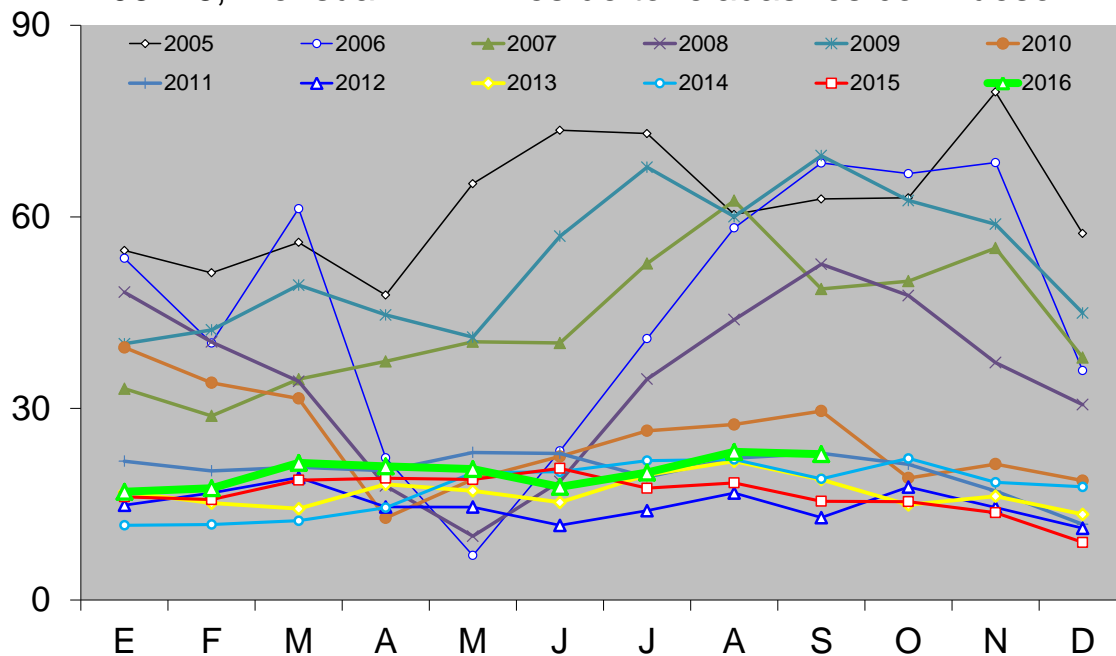
EXPORTACIONES DE CARNE VACUNA

Tn res con hueso	9 m 14	9 m 15	9 m 16	var. abs.	var. %
TOTAL	153.291	160.569	181.079	20.510	12,8%

Fuente: CICCRA, elaboración propia a partir de los datos de SENASA.

EXPORTACIONES DE CARNE VACUNA

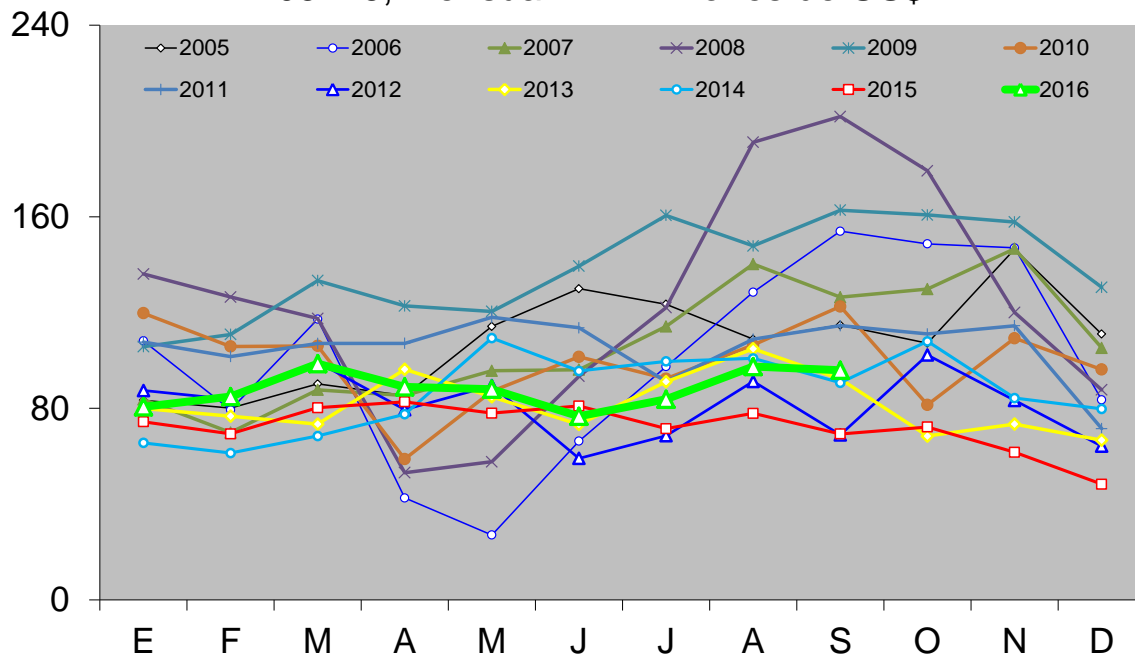
'05-'16, mensual - En miles de toneladas res con hueso



Fuente: CICCRA, con datos del Senasa.

EXPORTACIONES DE CARNE VACUNA

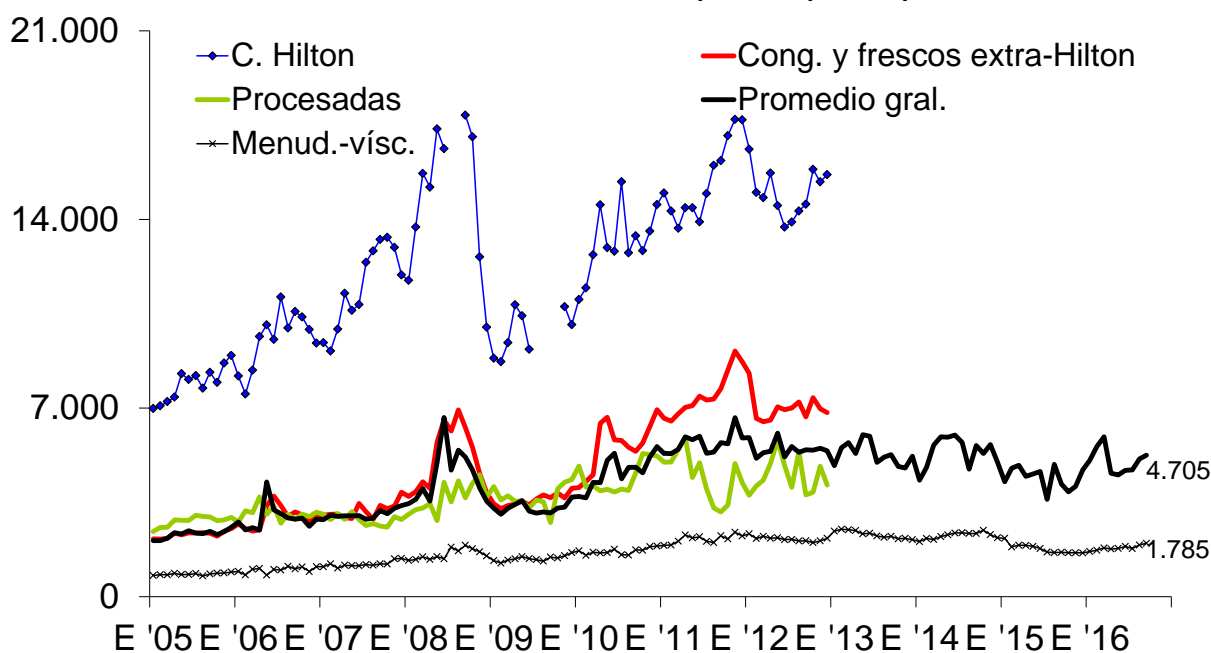
'05-'16, mensual - En millones de US\$



Fuente: CICCRA, con datos del Senasa.

PRECIO EXTERNO DE CARNE Y MENUDENCIAS VACUNAS

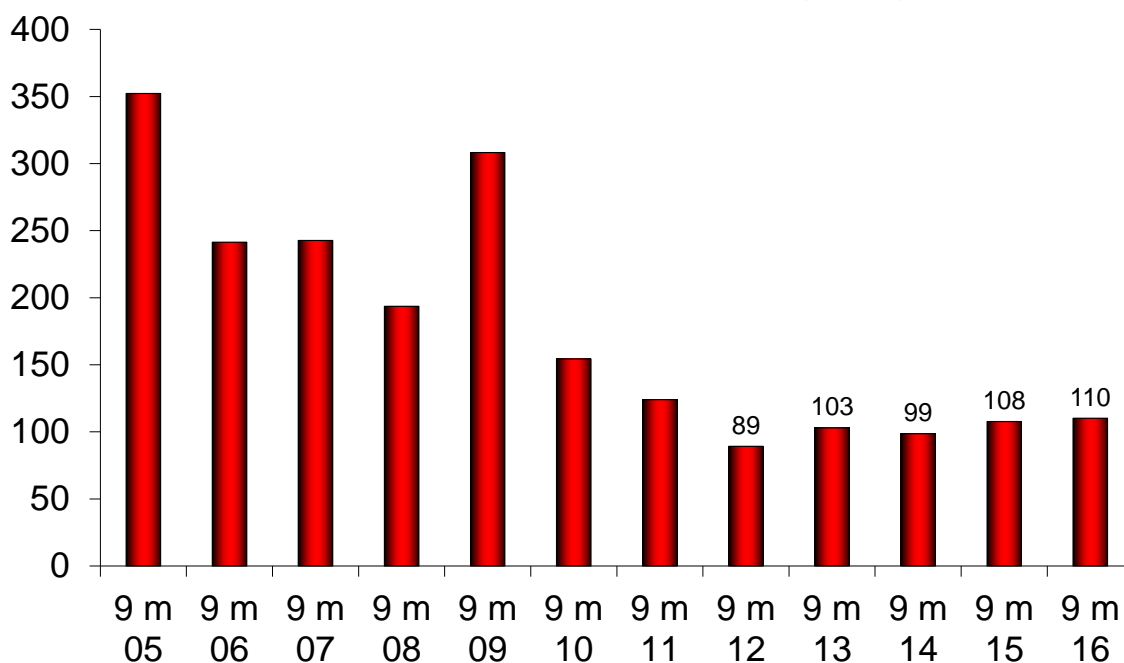
'05-'16, mensual - En US\$ fob por tn peso producto



Fuente: CICCRA, con datos del Senasa.

EXPORTACIONES DE CARNE VACUNA

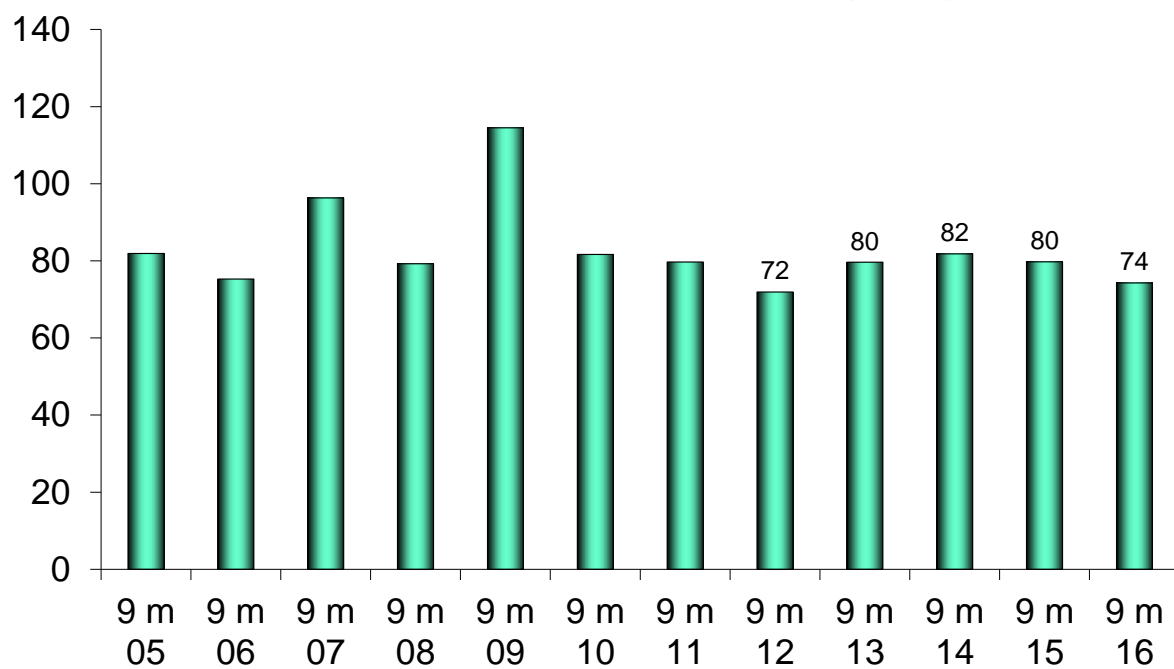
'05-'16, acumulado - En miles de toneladas peso producto



Fuente: CICCRA, con datos del Senasa.

EXPORTACIONES DE MENUENCIAS VACUNAS

'05-'16, acumulado - En miles de toneladas peso producto



Fuente: CICCRA, con datos del Senasa.

4. DINÁMICA DE LOS PRECIOS

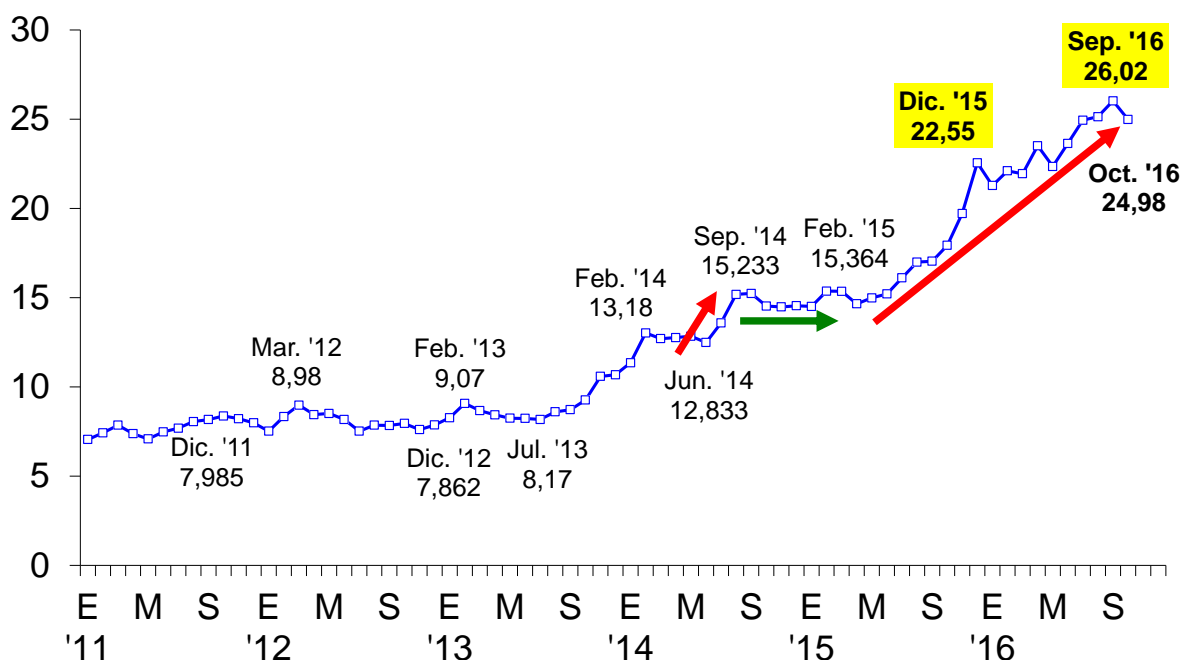
En octubre el precio de la hacienda en pie experimentó una contracción de 4,0% mensual y con ello anuló las subas observadas en los dos meses previos. El promedio mensual se ubicó en \$ 24,98 por kilo vivo, nivel similar al de agosto pasado, cuando fue de \$ 24,939 por kilo vivo. En tanto, la velocidad de crecimiento interanual descendió de 52,7% en septiembre a 39,3% en octubre.

La baja mensual alcanzó a todas las categorías, con excepción de los MEJ, que exhibieron un alza de 0,7% promedio mensual. En particular, las bajas fueron lideradas por las vacas y los toros, que luego de las subas estacionales de los cuatro meses previos, mostraron disminuciones de 8,3% y 7,7%, respectivamente. Las restantes categorías acompañaron el proceso, pero a una velocidad 50% inferior.

En cambio, en la comparación interanual, todas las categorías mostraron alzas superiores al promedio general (42,1% a 45,2% vs. 39,3%), con excepción de las vacas, cuyo valor experimentó una suba de 35,0%.

En dólares estadounidenses, el precio promedio por kilo vivo exhibió una baja de 4,5% mensual, ubicándose en 1,645 dólares por kilo vivo. Como se estableció más arriba, el precio en pesos bajó y, al mismo tiempo, la cotización del dólar en moneda nacional subió (0,5%, a \$ 15,1824). Las vacas y los toros fueron las categorías que registraron las mayores caídas: -8,8% y -8,2% mensual, respectivamente. En cambio, en términos interanuales, el precio promedio de la hacienda verificó una caída de 12,9% durante octubre.

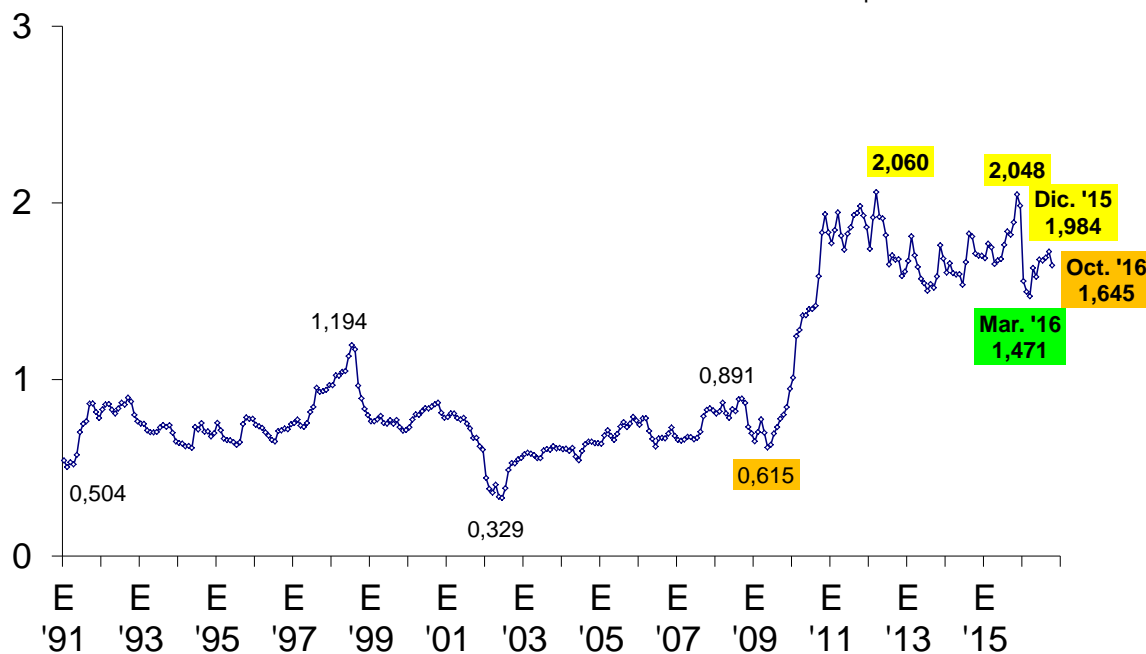
PRECIO PROMEDIO (EN \$) DE LA HACIENDA VACUNA Período enero 2011 - octubre 2016



Fuente: CICCRA, con datos del Mercado de Liniers S.A..

PRECIO DE LA HACIENDA EN LINIERS

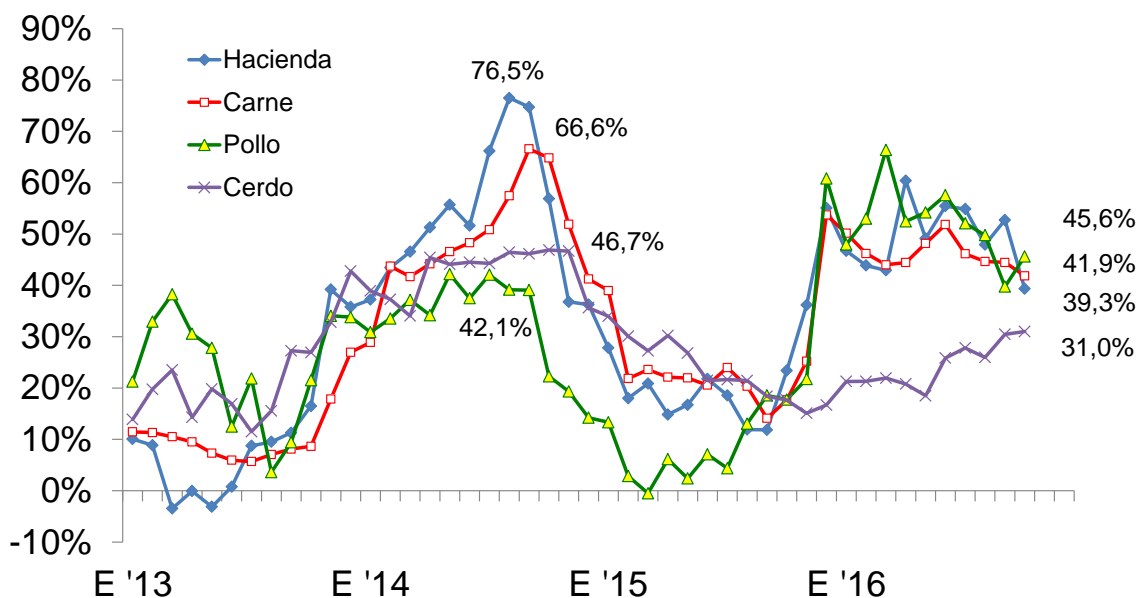
Período enero 1991 - octubre 2016 - En US\$ corrientes



Fuente: CICCRA, con datos del Mercado de Liniers S.A.

PRECIO DE LA HACIENDA Y DE LAS CARNES

Período enero 2013 - octubre 2016 - Var. % anual



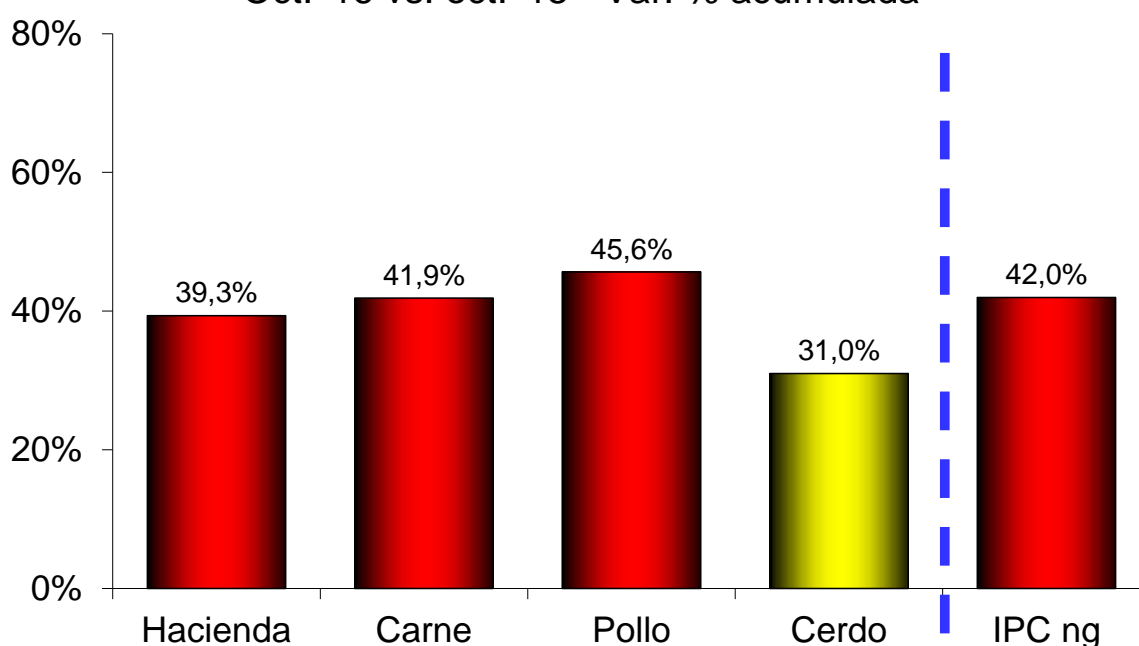
Fuente: CICCRA, con datos del MLSA y estimaciones privadas.

Por su parte, en el mostrador la carne vacuna continuó subiendo a un ritmo muy moderado (0,7% mensual) y algo similar ocurrió con la carne porcina (1,1%). En cambio, la carne aviar registró un salto de 5,5% en un mes, constituyéndose en el segundo mayor aumento del año, luego de la corrección observada en marzo (8,7%). De este modo, en el décimo mes del año el precio de la carne vacuna cayó 4,5% con respecto al de la carne aviar y 0,4% en relación al de la carne porcina.

Y en la comparación interanual, ahora la carne aviar fue la que mostró el mayor encarecimiento, con 45,6%. En cambio, el precio de la carne vacuna subió 41,9% y el de la carne porcina hizo lo propio en 31,0%.

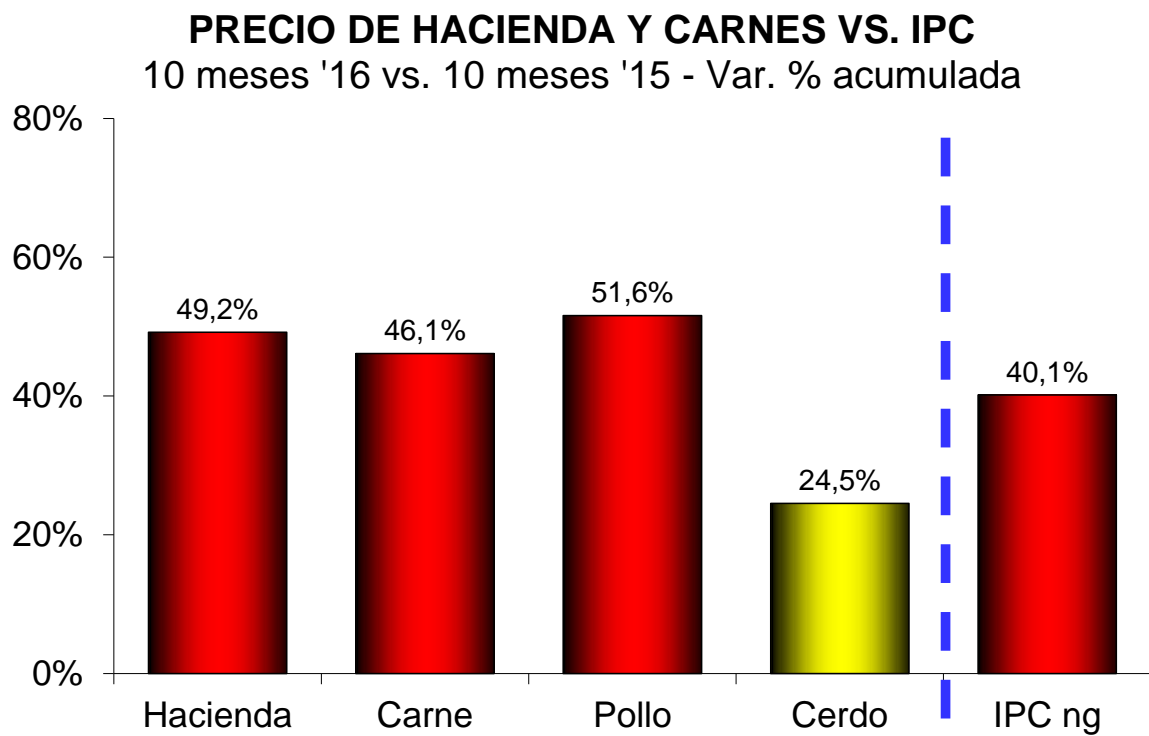
PRECIO DE HACIENDA Y CARNES VS. IPC

Oct. '16 vs. oct. '15 - Var. % acumulada



Fuente: CICCRA, con datos del Congreso Nacional, CABA y estimaciones propias.

PRECIOS	Octubre '16 vs.	
	Octubre '15	Agosto '09
Hacienda en pie	39,3%	790,8%
Carne vacuna	41,9%	696,5%
Alternativas		
Pollo	45,6%	450,9%
Cerdo	31,0%	449,6%
Precios / salarios		
IPC ng	42,0%	522,1%
Salarios	28,6%	485,8%



Fuente: CICCRA, con datos del Congreso Nacional, CABA y estimaciones propias.

5. BANCO DE DATOS:

PRECIO DE LA HACIENDA VACUNA EN PIE								
En pesos por kilogramo vivo								
Período	TOTAL	Novi- llos	Novi- litos	Vaqui- llonas	Terne- ros	Vacas	Toros	MEJ
oct-15	17,927	18,840	21,046	18,871	21,443	13,631	13,004	18,392
sep-16	26,025	28,281	31,193	28,434	31,453	20,061	20,177	26,515
oct-16	24,979	27,176	30,127	26,986	30,467	18,401	18,620	26,708
10 m 16	23,588	26,484	29,246	26,933	29,867	16,395	17,537	25,400
Var. % respecto a...								
mes anterior	-4,0%	-3,9%	-3,4%	-5,1%	-3,1%	-8,3%	-7,7%	0,7%
igual mes año ant.	39,3%	44,2%	43,1%	43,0%	42,1%	35,0%	43,2%	45,2%
dic-01	3.833,7%	4.055,4%	4.038,3%	3.760,7%	3.381,9%	4.323,3%	4.812,9%	
10 m 15	49,2%	56,1%	55,4%	54,3%	51,6%	45,2%	54,7%	58,6%

Fuente: CICCRA, con datos del Mercado de Liniers S.A..

PRECIO DE LA HACIENDA VACUNA EN PIE								
En dólares 'oficiales' por kilogramo vivo								
Período	TOTAL	Novi- llos	Novi- litos	Vaqui- llonas	Terne- ros	Vacas	Toros	MEJ
oct-15	1,889	1,986	2,218	1,989	2,260	1,437	1,370	1,938
sep-16	1,723	1,873	2,066	1,883	2,083	1,328	1,336	1,756
oct-16	1,645	1,790	1,984	1,777	2,007	1,212	1,226	1,759
10 m 16	1,615	1,814	2,003	1,845	2,046	1,120	1,200	1,739
Var. % respecto a...								
mes anterior	-4,5%	-4,4%	-3,9%	-5,6%	-3,7%	-8,8%	-8,2%	0,2%
igual mes año ant.	-12,9%	-9,9%	-10,5%	-10,6%	-11,2%	-15,6%	-10,5%	-9,2%
dic-01	173,2%	188,6%	187,5%	168,2%	141,9%	207,3%	241,3%	
10 m 15	-7,8%	-3,5%	-4,0%	-4,7%	-6,3%	-10,4%	-4,5%	-1,9%

Fuente: CICCRA, con datos del Mercado de Liniers S.A. y del BCRA.

PRECIO DE LA HACIENDA VACUNA EN PIE								
En dólares 'libres' por kilogramo vivo								
Período	TOTAL	Novi- llos	Novi- litos	Vaqui- llonas	Terne- ros	Vacas	Toros	MEJ
oct-15	1,130	1,188	1,327	1,190	1,352	0,859	0,820	1,159
sep-16	1,675	1,820	2,008	1,830	2,024	1,291	1,299	1,707
oct-16	1,603	1,744	1,933	1,731	1,955	1,181	1,195	1,714
10 m 16	1,565	1,758	1,941	1,788	1,983	1,086	1,163	1,686
Var. % respecto a...								
mes anterior	-4,3%	-4,2%	-3,7%	-5,4%	-3,4%	-8,6%	-8,0%	0,4%
igual mes año ant.	41,8%	46,8%	45,7%	45,6%	44,6%	37,4%	45,7%	47,8%
10 m 15	37,2%	43,4%	42,7%	41,6%	39,1%	33,9%	42,4%	46,1%

Fuente: CICCRA, con datos del Mercado de Liniers S.A. y del mercado cambiario.