

CÁMARA DE LA INDUSTRIA Y COMERCIO DE CARNES Y  
DERIVADOS DE LA REPUBLICA ARGENTINA

INFORME ECONÓMICO MENSUAL

**Documento N° 114 – Junio 2010**

**Dirección:** Ing. Miguel A. Schiariti

**ÍNDICE GENERAL**

<b>EDITORIAL</b>	<b>1</b>
<b>INDICADORES ECONÓMICOS SECTORIALES</b>	<b>4</b>
1. FAENA VACUNA Y PRODUCCIÓN DE CARNE	4
2. CONSUMO INTERNO	8
3. EVOLUCIÓN DE LAS EXPORTACIONES	10
4. BANCO DE DATOS	
– PRECIO DE LA HACIENDA EN EL MERCADO DE LINIERS	18

**EDITORIAL:**

A pesar del comunicado de prensa emitido por la **ONCCA**, que en una interpretación absurda afirma que se habrán exportado 30.000 toneladas de la Cuota Hilton del ciclo comercial 2010/2011 “tomando como referencia el año calendario”, lo cierto es que **por primera vez desde la creación de la Unión Europea no se cumplió con la CUOTA HILTON en más de 10.000 toneladas.**

Para los integrantes del sector -productores e industriales- es claro que el comunicado carece por completo de relevancia, pues no puede modificar la realidad. Lo cierto es que, de acuerdo a la regulación de la Unión Europea, que no se aplica sólo a la Argentina, sino a varios países más (Canadá, Estados Unidos, Paraguay, Uruguay, Brasil, Australia y Nueva Zelanda), la Cuota Hilton consta de un número fijo de toneladas – para nosotros, 28.000 – de cortes de carne que deben ser exportadas entre el 1º de julio de un año y el 30 de junio del año siguiente.

Es obvio que la regulación comunitaria no se ve en absoluto modificada por este tipo de acciones de prensa, que en su vana pretensión de otorgar un viso de realidad a lo que no son más que meras expresiones de deseos, intentan siempre sin éxito, como nos ha enseñado nuestra historia reciente, atemperar una realidad desfavorable mediante logros inexistentes.

Lo cierto es que Argentina al no cumplir con la cuota otorgada en el periodo 2009-2010, **dejó de exportar por más de 130 millones de dólares** y que el incumplimiento de la cuota tiene origen en la ineficiencia de la ONCCA y la decisión de la Secretaría de Comercio de minimizar las exportaciones del presente año para intentar disimular el faltante de carne en el mercado interno.

El cierre parcial de las exportaciones de carne ataca directamente el superávit de la balanza comercial. Como sólo ejemplo diremos que los 1.800 millones de dólares que exportamos en 2009 fueron sólo 3,2% de las exportaciones totales de nuestro país, pero explicaron 10,7% de los 16,9 mil millones de dólares de superávit comercial. No darle importancia a estos números contradice la argumentación que se esgrime para justificar el cierre de las importaciones de productos desde diversos mercados llevada adelante por la Secretaría de Comercio.

Los efectos nocivos de la política desarrollada en los últimos 4 años los veremos claramente reflejados en el análisis de los números de consumo per cápita, faena, producción de carne y exportaciones que analizamos en los próximos párrafos.

Antes de comenzar con el análisis concreto de lo ocurrido en el sector en los últimos cinco meses, queremos difundir el agrado que nos produjo que finalmente la **ONCCA volviera a publicar los datos de faena mensual a partir de abril del presente año, así como también la aparición tardía de los datos faltantes desde noviembre de 2009, datos que avalan el rigor estadístico con el que fueron realizados nuestros informes económicos desde esa época.**

En los primeros cinco meses de 2010 la producción de carne vacuna disminuyó 23,0% anual, generando **una caída del abastecimiento al mercado interno que provocó que el consumo por habitante retrocediera desde 70,5 kilogramos/año en enero-mayo de 2009 hasta 55,6 kilogramos/año en enero-mayo de 2010, ratificando la caída de 20% anual en el consumo por habitante.**

**En los primeros cinco meses de 2009 se marcó el registro de consumo por habitante más alto de la década -coincidiendo con la liquidación de stock-, en cambio en el mismo lapso de 2010 se estableció el peor nivel de consumo per cápita de carne vacuna –período de reversión de faena de hembras y posible inicio de la retención de vientres-.**

En línea con la importante contracción de la faena que esperábamos para el año en curso, explicada tanto por la falta de hacienda disponible como por la terminación (gradual) de la fase de liquidación de hembras más extensa de las últimas décadas (alrededor de **42 meses consecutivos**), en mayo la actividad de la industria frigorífica vacuna se mantuvo en un muy bajo nivel.

En el quinto mes del año se faenaron 943.100 cabezas aproximadamente. **En términos interanuales la faena se redujo 27,5%**, es decir que se sacrificaron 357 mil cabezas menos que en mayo de 2009.

Luego de tres años y medio en los cuales el conjunto de los productores pecuarios llevó a cabo una de las fases de liquidación de hembras más prolongadas e intensas de las que se tenga memoria, en **mayo la proporción de hembras en la faena total descendió a 43,8%**. Este dato, si bien no indica el inicio de recomposición de stock, nos permite ver claramente el cambio de tendencia, y a partir de eso, **suponer que estamos ante el comienzo de una nueva fase de retención de vientres destinada a recomponer existencias**. Imposibilitados de extraer conclusiones firmes con un solo dato, nos concentramos por ahora en destacarlo.

En el acumulado de los primeros cinco meses del año la faena total fue de 4,992 millones de cabezas y la caída llegó a 22,5% interanual.

En lo que respecta a la producción de carne vacuna en el acumulado de los primeros cinco meses del año el volumen de carne producida llegó a 1,074 millones de tn r/c/h. En comparación con el mismo lapso de 2009, se produjeron 23,0% anual menos que en enero-mayo de 2009.

Las exportaciones de carne vacuna y menudencias totalizaron 20.221 toneladas peso producto (tn pp) en mayo de 2010. En relación a abril se observó una mejora de 2.016 tn pp, explicada por el apuro para mostrar un menor incumplimiento de la cuota Hilton correspondiente a 2009-2010 (3.399 tn pp en mayo vs. un promedio mensual de 1.770 tn pp en enero-abril de 2010; +2.000 tn pp con relación a abril) y por la recuperación de las exportaciones de carnes procesadas que en abril habían mostrado una caída puntual (+1.000 tn pp), todo lo cual fue parcialmente compensado por la retracción en 1.000 tn pp de los envíos al exterior de menudencias y vísceras.

En mayo, y por segundo mes consecutivo, las menudencias y vísceras se constituyeron en el principal producto de exportación de la industria frigorífica vacuna. En el bimestre abril-mayo representaron casi 50% de los envíos al exterior. **Poniendo en evidencia las restricciones a las exportaciones de carne vacuna, lo cual es negado desde los ámbitos oficiales.**

Cuando efectuamos la comparación interanual, lógicamente surgen tasas de variación muy negativas, a raíz de la retracción de la faena total de carne vacuna y también de las restricciones que existen para exportar carne vacuna. **Con relación a mayo de 2009 los envíos totales cayeron 47,7%, retracción que en los casos de las carnes**

**congeladas y frescas extra Hilton llegó a 74,3% anual y de las menudencias y vísceras fue de 24,6%.** La recuperación puntual de los embarques Hilton durante mayo, hizo que en términos interanuales retrocedieran sólo 8,3%.

En materia de ingresos por ventas al resto del mundo, en mayo totalizaron 102,2 millones de dólares fob y se ubicaron 25,9% por debajo de los registrados en mayo de 2009. En el caso de los cortes Hilton, la facturación subió 14,1% anual, en tanto que los ingresos por exportaciones de cortes congelados y frescos extra-Hilton cayeron casi 55% anual.

---

## INDICADORES ECONÓMICOS SECTORIALES:

### 1. FAENA Y PRODUCCIÓN DE CARNE:

En línea con la importante contracción de la faena que esperábamos para el año en curso, explicada tanto por la falta de hacienda disponible como por la terminación (gradual) de la fase de liquidación de hembras más extensa de las últimas décadas (alrededor de 42 meses consecutivos), en mayo la actividad de la industria frigorífica vacuna se mantuvo en un muy bajo nivel.

En el quinto mes del año se faenaron 943.100 cabezas aproximadamente. En la comparación con abril se registró una mejora de 3,1%, pero al corregir los datos por la cantidad de días hábiles (21 en mayo vs. 20 en abril), observamos que se produjo una caída de 1,8% mensual. En términos interanuales la faena se redujo 27,5%, es decir que se sacrificaron 357 mil cabezas menos que en mayo de 2009.

Dentro de este marco, debemos destacar la buena señal que surgió al desagregar la faena total por sexo y edad. Porque, luego de tres años y medio en los cuales el conjunto de los productores pecuarios llevó a cabo una de las fases de liquidación de hembras más prolongadas e intensas de las que se tenga memoria, en mayo la proporción de hembras en la faena total descendió a 43,8%. ¿Estaremos ante el comienzo de una nueva fase de retención de vientres destinada a recomponer existencias? Imposibilitados de extraer conclusiones firmes con un solo dato, nos concentramos por ahora en destacarlo.

En el acumulado de los primeros cinco meses del año la faena total fue de 4,992 millones de cabezas y la caída llegó a 22,5% interanual. En consecuencia, en lo que transcurrió de 2010 se sacrificaron casi un millón y medio de cabezas menos que en enero-mayo de 2009.

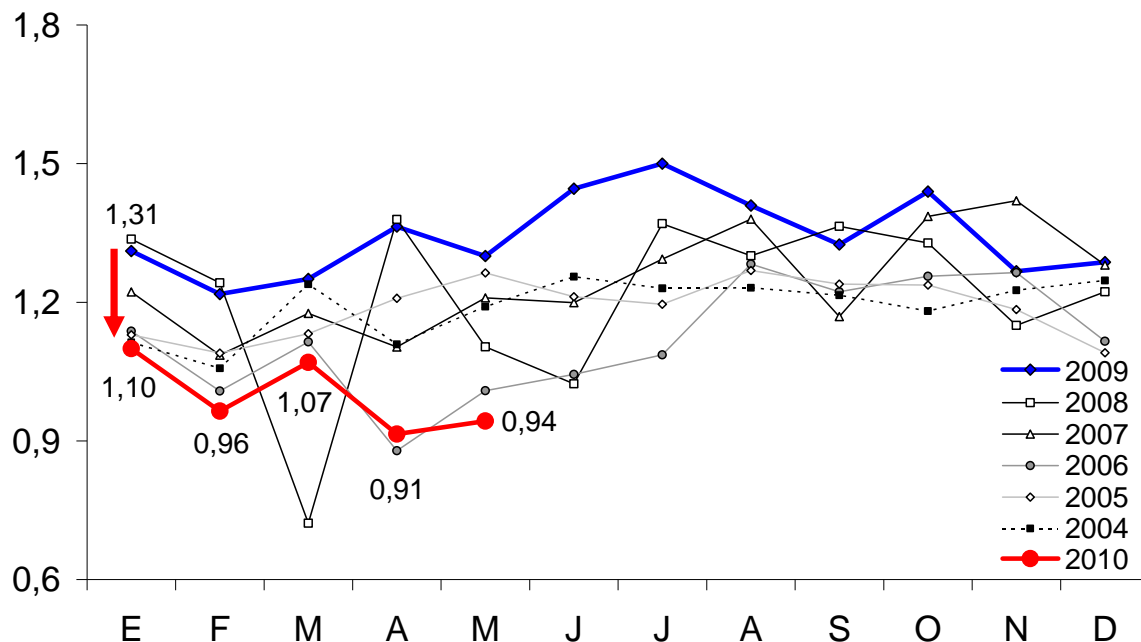
Y la magnitud del retroceso señalado se comprende mejor cuando lo ponemos en perspectiva. Tengamos en cuenta que el período enero-mayo de 2009 mostró el nivel de faena más elevado de los últimos 21 años, en tanto que el período enero-mayo de 2010 se ubicó en el puesto 16º nivel, tal como surge del cuadro adjunto.

En el período enero-mayo de 2010 la participación de las hembras en la faena total se mantuvo en un elevado nivel, de 46,8%. Sin embargo, la significativa contracción registrada en mayo podría estar indicando el inicio de una nueva etapa y, en consecuencia, el guarismo correspondiente al acumulado del año podría estar perdiendo relevancia.

En lo que respecta a la producción de carne vacuna, en mayo descendió a un nivel de 204 mil tn res con hueso (tn r/c/h; -21,7% anual). Y en el acumulado de los primeros cinco meses del año el volumen de carne producida llegó a 1,074 millones de tn r/c/h. En comparación con el mismo lapso de 2009, se produjeron 321 mil tn r/c/h menos que en enero-mayo de 2009 (-23,0% anual).

### FAENA DE GANADO VACUNO

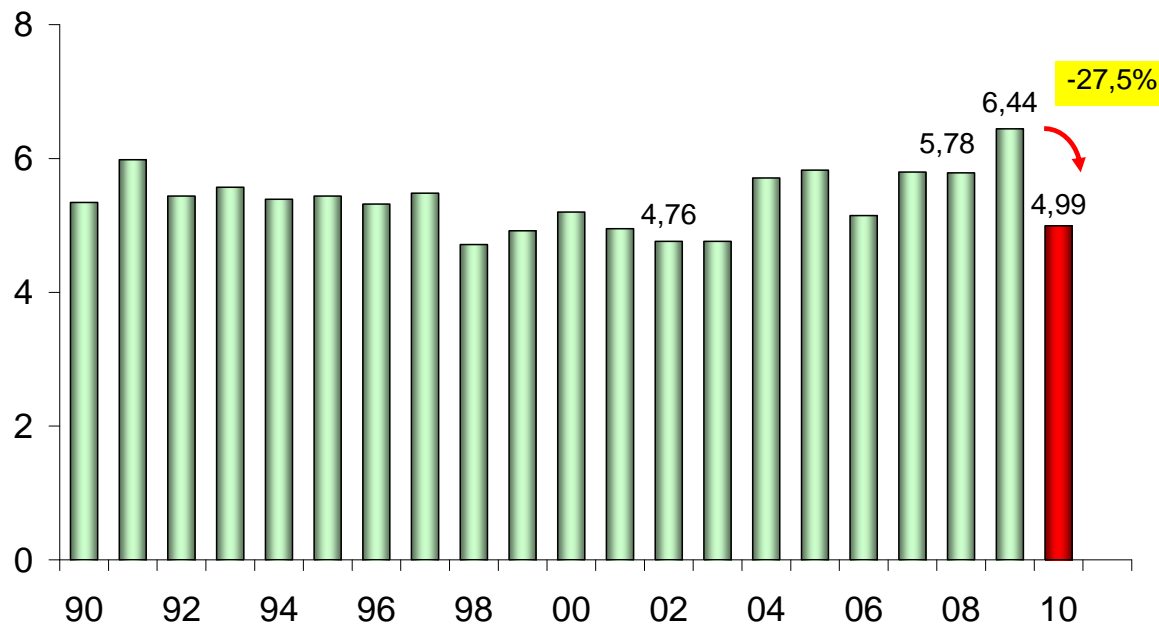
En millones de cabezas



Fuente: CICCRA, s/ ONCCA y estim. propias ('09/'10). \* '08/'09/'10 provisorio.

### FAENA DE HACIENDA VACUNA

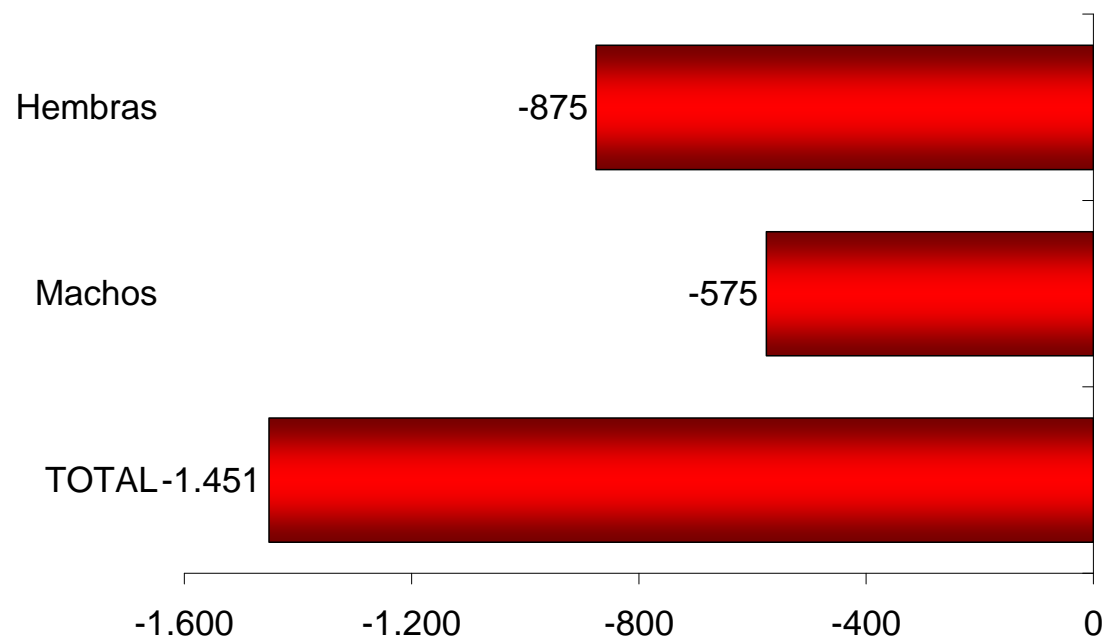
5 meses de 1990-2010\* - En millones de cabezas



Fuente: CICCRA, s/ ONCCA y estim. propias ('09-'10). \* '08/'09/'10 provisorio.

### EXPLICACIÓN DE LA VARIACIÓN DE LA FAENA TOTAL

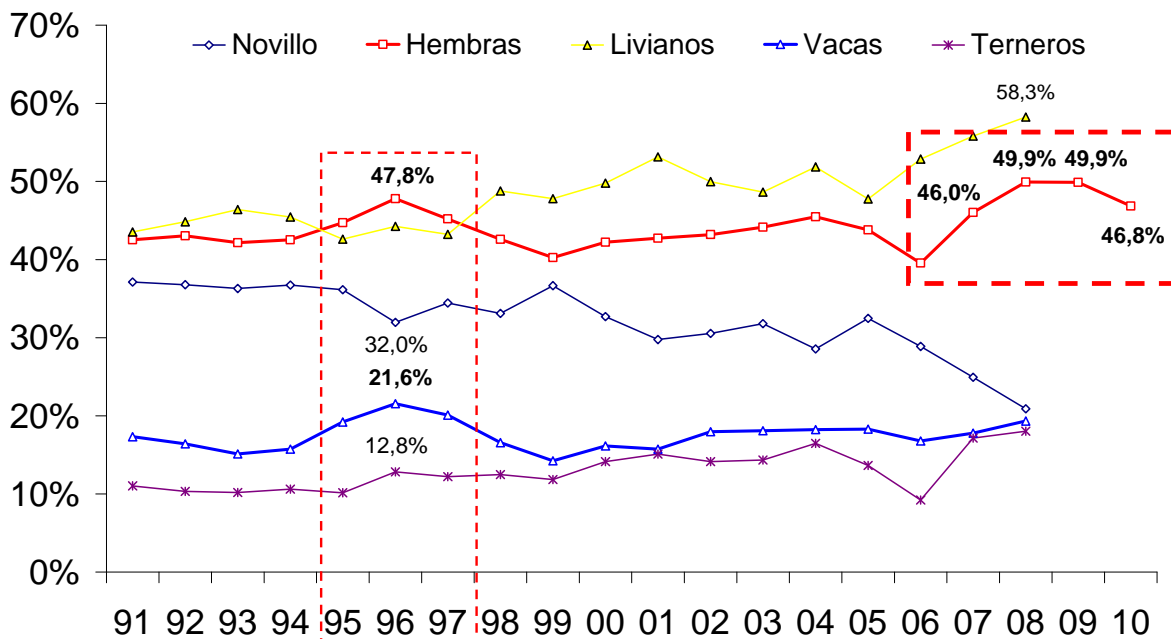
Var. absoluta (miles de cab.) - 5 m. '10 vs. 5 m. '09



Fuente: CICCRA, s/ ONCCA y estim. propias ('09-'10). \* '08/'09/'10 provisorio.

### FAENA DE CATEGORÍAS SELECCIONADAS - EVOLUCIÓN

En % de la faena total; 5 meses de cada año

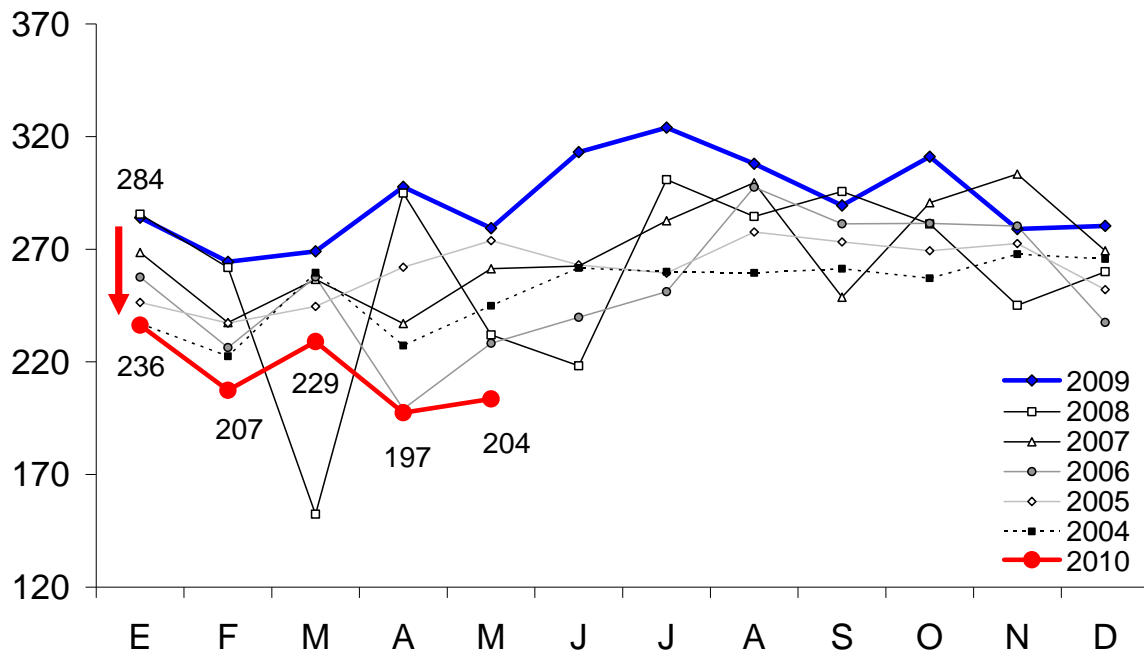


Fuente: CICCRA, s/ ONCCA y estim. propias ('09-'10). \* '08/'09/'10 provisorio.



### PRODUCCION DE CARNE VACUNA

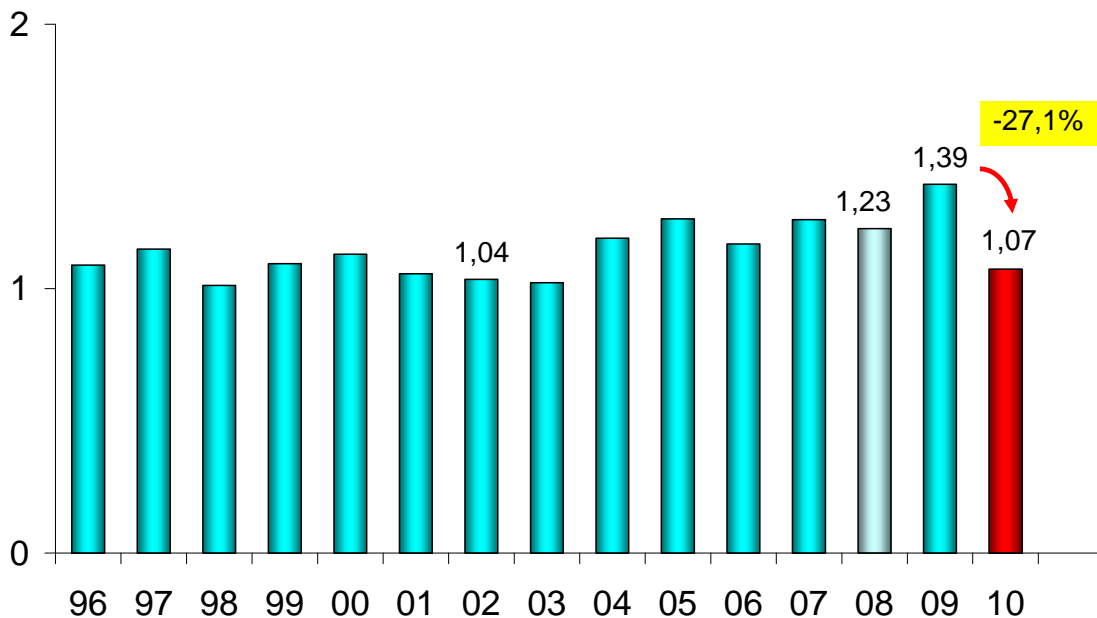
En miles de toneladas r/c/h



Fuente: CICCRA, s/ ONCCA y estim. propias ('09-'10). \* '08/'09/'10 provisorio.

### PRODUCCION DE CARNE VACUNA

5 meses de 1990-2010\* - En millones de toneladas r/c/h



Fuente: CICCRA, s/ ONCCA y estim. propias ('09-'10). \* '08/'09/'10 provisorio.

## 2. CONSUMO INTERNO:

Tal como lo señalamos en la sección anterior, en el acumulado de los primeros cinco meses de 2010 la producción de carne vacuna disminuyó 23,0% anual, lo que implicó una retracción de la oferta total de 320,9 mil tn r/c/h.

OFERTA Y DEMANDA DE CARNE VACUNA						
Período	Faena total	Exportación total	Consumo int. total	Consumo int. por hab.	Exportación total	Consumo int. total
	Tn res c/hueso	Tn res c/hueso	Tn res c/hueso	kg/año	s/faena total	s/faena total
<b>5 m. de...</b>						
2001	1.056.070	88.152	967.918	62,5	8,3%	91,7%
2002	1.035.685	104.468	931.217	59,6	10,1%	89,9%
2003	1.022.141	132.628	889.513	56,4	13,0%	87,0%
2004	1.191.083	202.696	988.387	62,1	17,0%	83,0%
2005	1.264.084	274.916	989.169	61,5	21,7%	78,3%
2006	1.168.935	184.282	984.653	60,7	15,8%	84,2%
2007	1.260.880	174.319	1.086.561	66,3	13,8%	86,2%
2008 *	1.226.686	150.724	1.075.962	65,1	12,3%	87,7%
2009 *	1.394.477	217.539	1.176.938	70,5	15,6%	84,4%
2010 *	1.073.600	137.437	936.163	55,6	12,8%	87,2%
Var. % '10-'09	<b>-23,0%</b>	<b>-36,8%</b>	<b>-20,5%</b>	<b>-21,2%</b>	<b>-17,9%</b>	<b>3,3%</b>
Var. abs. '10-'09	<b>-320.877</b>	<b>-80.102</b>	<b>-240.774</b>	<b>-14,9</b>	<b>-2,8%</b>	<b>2,8%</b>

Fuente: CICCRA. \* Provisorios.

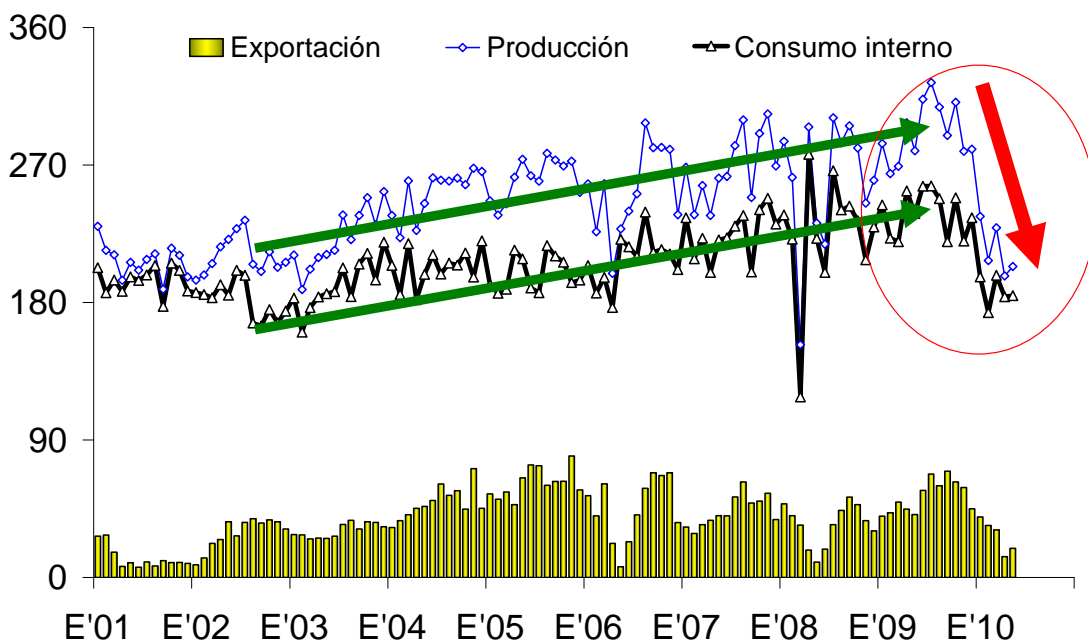
Como podemos observar en el cuadro precedente, en términos absolutos el consumo interno se redujo en 240.774 tn r/c/h (-20,5% anual) y el resto del ajuste se concentró en las exportaciones (-80.102 tn r/c/h; -36,8% anual). Es decir, el consumo interno explicó 75,0% de la retracción de la producción de carne vacuna entre los períodos analizados.

Ahora bien, en el período analizado la disminución de la oferta total fue muy superior al volumen total exportado en los primeros cinco meses de 2009, de manera que, aún cuando no se hubiera exportado carne vacuna durante el año en curso, el consumo interno habría caído igual (-8,8% anual; -103.337 tn r/c/h).

**La caída del abastecimiento al mercado interno y el crecimiento de la población hicieron que el consumo por habitante retrocediera desde 70,5 kilogramos/año en enero-mayo de 2009 hasta 55,6 kilogramos/año en enero-mayo de 2010 (-20% anual). En los primeros cinco meses de 2009 se marcó el registro más alto de la década, en cambio en el mismo lapso de 2010 se estableció el peor nivel de consumo per cápita de carne vacuna.**

### OFERTA Y DEMANDA DE CARNE VACUNA ARGENTINA

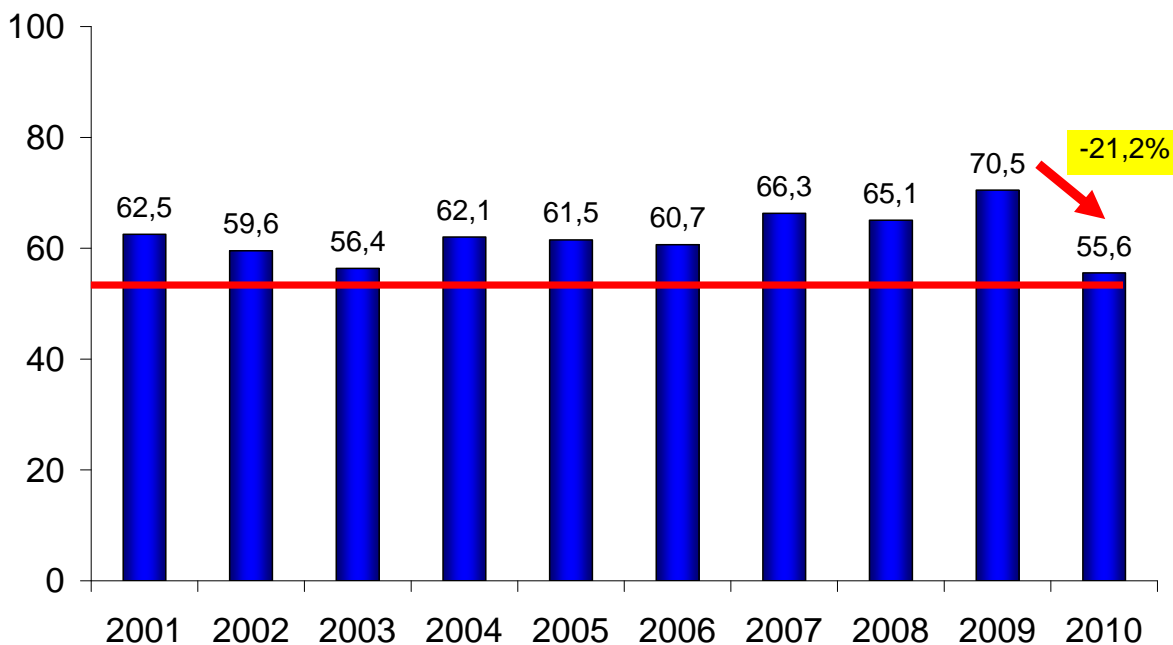
2001-2010, mensual - En miles de tn. res con hueso



Fuente: CICCRA, con datos de ONCCA, Senasa y estimaciones propias.

### CONSUMO DE CARNE VACUNA POR HABITANTE

5 meses de 2001-2010 - En kilogramos por año



Fuente: CICCRA, estimación propia.

### 3. EVOLUCIÓN DE LAS EXPORTACIONES:

Las exportaciones de carne vacuna y menudencias totalizaron 20.221 toneladas peso producto (tn pp) en mayo de 2010. En relación a abril se observó una mejora de 2.016 tn pp, explicada por el apuro para mostrar un menor incumplimiento de la cuota Hilton correspondiente a 2009-2010 (3.399 tn pp en mayo vs. un promedio mensual de 1.770 tn pp en enero-abril de 2010; +2.000 tn pp con relación a abril) y por la recuperación de las exportaciones de carnes procesadas que en abril habían mostrado una caída puntual (+1.000 tn pp), todo lo cual fue parcialmente compensado por la retracción en 1.000 tn pp de los envíos al exterior de menudencias y vísceras.

En mayo, y por segundo mes consecutivo, las menudencias y vísceras se constituyeron en el principal producto de exportación de la industria frigorífica vacuna. En el bimestre abril-mayo representaron casi 50% de los envíos al exterior.

Cuando efectuamos la comparación interanual, lógicamente surgen tasas de variación muy negativas, a raíz de la retracción de la faena total de carne vacuna y también de las restricciones que existen para exportar carne vacuna. Con relación a mayo de 2009 los envíos totales cayeron 47,7%, retracción que en los casos de las carnes congeladas y frescas extra Hilton llegó a 74,3% anual y de las menudencias y vísceras fue de 24,6%. La recuperación puntual de los embarques Hilton durante mayo, hizo que en términos interanuales retrocedieran sólo 8,3%.

En materia de ingresos por ventas al resto del mundo, en mayo totalizaron 102,2 millones de dólares fob y se ubicaron 25,9% por debajo de los registrados en mayo de 2009. En el caso de los cortes Hilton, la facturación subió 14,1% anual, en tanto que los ingresos por exportaciones de cortes congelados y frescos extra-Hilton cayeron casi 55% anual.

La facturación total cayó menos que los volúmenes exportados, debido a la recomposición del precio promedio de exportación en los últimos doce meses (+41,6%). Esta última estuvo explicada fundamentalmente por las subas de los precios de los cortes congelados y frescos extra Hilton (77,1% anual) y en menor medida de los cortes Hilton (+24,4% anual). En el primer caso el precio promedio llegó a 6.261 dólares fob por tn pp y en el segundo caso a 12.970 dólares fob por tn pp. En cambio, los precios de las carnes procesadas y de las menudencias exhibieron mejoras de 12,4% y 10,0% anual, respectivamente.

En el acumulado del año los embarques de carne vacuna alcanzaron un total de 137.729 toneladas peso producto (tn pp). En la comparación interanual acumularon una caída de casi 33%. Al medirlos en toneladas res con hueso (tn r/c/h), los envíos totalizaron 137,4 mil tn, lo que implicó una disminución de 36,8% con relación a los primeros cinco meses del año pasado.

A lo largo de 2010 se exportó menos de todos los cortes. Las exportaciones de cortes congelados y frescos extra Hilton totalizaron 65.314 tn pp y retrocedieron 41,5% interanual. Por su parte, las exportaciones de cortes Hilton alcanzaron un nivel de 10.480 tn pp y quedaron 10,2% por debajo de la ejecución teórica de la cuota, al tiempo que en comparación con enero-mayo de 2009 retrocedieron 38,2%.

En concepto de las ventas al exterior de carne vacuna ingresaron 560,5 millones de dólares fob en los primeros cinco meses del año y arrojaron una caída de 17,4% interanual. La importante recuperación del precio promedio de exportación (en parte explicada por el

crecimiento de los valores internacionales y en parte por la reducción de los embarques de menor precio unitario) no alcanzó a compensar la retracción de los volúmenes (22,7% anual vs. -32,7% anual).

Las exportaciones de cortes congelados y frescos extra Hilton generaron 298,5 millones de dólares fob, es decir 53,3% de los ingresos totales. En términos interanuales registraron un descenso de 21,5%. En tanto, los ingresos por cortes Hilton fueron de 131,4 millones de dólares fob y se redujeron 19,6% en términos anuales.

En lo referente a los destinos, el período enero-mayo de 2010 arrojó la siguiente imagen:

- 1. Volumen:** Rusia, Hong Kong, Alemania, Israel, Congo (Z), Holanda, Italia, Chile, Venezuela y Brasil, fueron los destinos más importantes. En conjunto, compraron 77,5% del volumen total exportado por nuestro país. Por su parte, la Unión Europea (UE) como región fue el segundo destino en importancia con 19,3% del total.
- 2. Valor:** Alemania, Rusia, Holanda, Israel, Hong Kong, Italia, Chile, Brasil, Venezuela y EE.UU., fueron los países más importantes. En total abonaron el equivalente a 85,2% del total de ingresos del período analizado. La UE fue la región que más aportó, al haber representado 42,4% del total facturado en el período analizado.

La Federación Rusa, el principal cliente en cuanto a volúmenes, compró 31.713 tn pp por las que pagó un total de 77,1 millones de dólares fob. En mayo los embarques a este país se recuperaron de la baja performance de abril, pero todavía se mantuvieron 50% por debajo del promedio mensual correspondiente a los primeros tres meses del año (que había sido de casi 6.000 tn pp). En consecuencia, su participación en el total descendió a 23,0% (hasta marzo era de 26,5%) en el período enero-mayo de 2010. Cuando tomamos los ingresos, Rusia explicó 13,8% del valor total exportado en el período analizado. En términos interanuales compró 41,6% menos y pagó 22,9% menos. Tal como lo señalamos más arriba, la diferencia de velocidades se explicó por la recuperación del precio promedio de exportación, que en este caso fue de 32,0% anual (2.432 dólares por tn pp en enero-mayo de 2010). Casi dos tercios de las compras rusas correspondieron a los rubros de carnes congeladas y frescas extra Hilton y el resto a menudencias y vísceras.

En enero-mayo de 2010, las compras de la UE totalizaron 26.543 tn pp y por ellas pagó 237,8 millones de dólares fob. Del volumen total, 39,5% correspondió a la cuota Hilton, participación que en valores llegó a 55,2%. En comparación con igual período del año pasado, la UE compró 32,7% menos y pagó 16,9% menos. El precio promedio pagado (que llegó a 8.960 dólares por tn pp en enero-mayo de 2010) registró una mejora de 23,4% interanual.

Dentro de la UE debemos destacar a Alemania, 3º cliente en volumen y 1º en valor. En total adquirió 11.310 tn pp (42,6% del volumen total comprado por la UE; -16,1% anual) y por ellas pagó 130,0 millones de dólares fob (54,7% del valor total adquirido por la UE; +5,8% anual). Del volumen total, 56,0% correspondió a cortes Hilton y 38,6% a cortes congelados y frescos extra Hilton. El restante 5,4% correspondió a carnes procesadas (3,9%) y a menudencias y vísceras (1,5%). El precio promedio pagado por este destino ascendió a 11.496 dólares por tn pp y mostró un alza de 26,2% anual.

En lo que respecta a Israel, 4º cliente en volumen y valor, en mayo casi no recibió embarques desde nuestro país y las compras acumuladas en enero-mayo de 2010 se mantuvieron en 10.762 tn pp. Por este total abonó 45,8 millones de dólares fob. El volumen

cayó 16,5% con relación a igual lapso de 2009 y la mejora de la facturación se redujo a 6,3% anual. El precio promedio subió 27,3% interanual, hasta quedar ubicado en 4.255 dólares por tn pp. Del total adquirido, 94,5% correspondió a carnes congeladas y frescas extra Hilton y el resto a menudencias y vísceras.

Al igual que en el caso anterior, en mayo casi no ingresaron envíos a Chile y de esta forma descendió al 8º puesto por volumen (7º en valor). En el acumulado de los primeros cinco meses de 2010 compró 5.852 tn pp. de carne vacuna argentina (96,8% de cortes frescos, 2,3% de menudencias y vísceras y 0,9% de carnes procesadas), es decir 59,0% menos que en igual período del año pasado. En materia de valores, los 24,9 millones de dólares fob pagados resultaron 45,0% inferiores a los de un año atrás. En este caso el precio promedio, que llegó a 4.200 dólares por tn pp, subió 33,9% anual.

Por último, los embarques a Hong Kong (2º destino en volumen; 5º en valor) alcanzaron un nivel de 18.242 tn pp (82,5% de menudencias y vísceras y 17,5% de carnes congeladas y frescas extra Hilton) y por ellos pagó un total de 44,0 millones de dólares fob. El volumen exportado cayó 17,2% en términos interanuales y la facturación se mantuvo en igual nivel, habiendo sido la suba del precio promedio de 21,0% interanual (llegó a un nivel de 2.410 dólares por tn pp).

<b>EXPORTACIONES DE CARNE VACUNA</b>						
					distrib. %	
Tn pp	5 m. '09	5 m. '10	var. abs.	var. %	5 m. '09	5 m. '10
Cortes Hilton	16.956	10.480	-6.476	-38,2%	8,3%	7,6%
Carnes Frescas	111.596	65.314	-46.282	-41,5%	54,5%	47,4%
Carnes Procesadas	13.231	11.553	-1.678	-12,7%	6,5%	8,4%
Menudencias	62.866	50.382	-12.484	-19,9%	30,7%	36,6%
<b>TOTAL</b>	<b>204.649</b>	<b>137.729</b>	<b>-66.920</b>	<b>-32,7%</b>	<b>100,0%</b>	<b>100,0%</b>
					distrib. %	
Miles US\$ fob	5 m. '09	5 m. '10	var. abs.	var. %	5 m. '09	5 m. '10
Cortes Hilton	163.370	131.354	-32.016	-19,6%	24,1%	23,4%
Carnes Frescas	380.458	298.526	-81.932	-21,5%	56,1%	53,3%
Carnes Procesadas	49.338	48.732	-606	-1,2%	7,3%	8,7%
Menudencias	85.317	81.837	-3.480	-4,1%	12,6%	14,6%
<b>TOTAL</b>	<b>678.483</b>	<b>560.449</b>	<b>-118.034</b>	<b>-17,4%</b>	<b>100,0%</b>	<b>100,0%</b>
US\$ / tn pp	5 m. '09	5 m. '10	var. abs.	var. %		
Cortes Hilton	9.635	12.534	2.899	30,1%		
Carnes Frescas	3.409	4.571	1.161	34,1%		
Carnes Procesadas	3.729	4.218	489	13,1%		
Menudencias	1.357	1.624	267	19,7%		
<b>TOTAL</b>	<b>3.315</b>	<b>4.069</b>	<b>754</b>	<b>22,7%</b>		

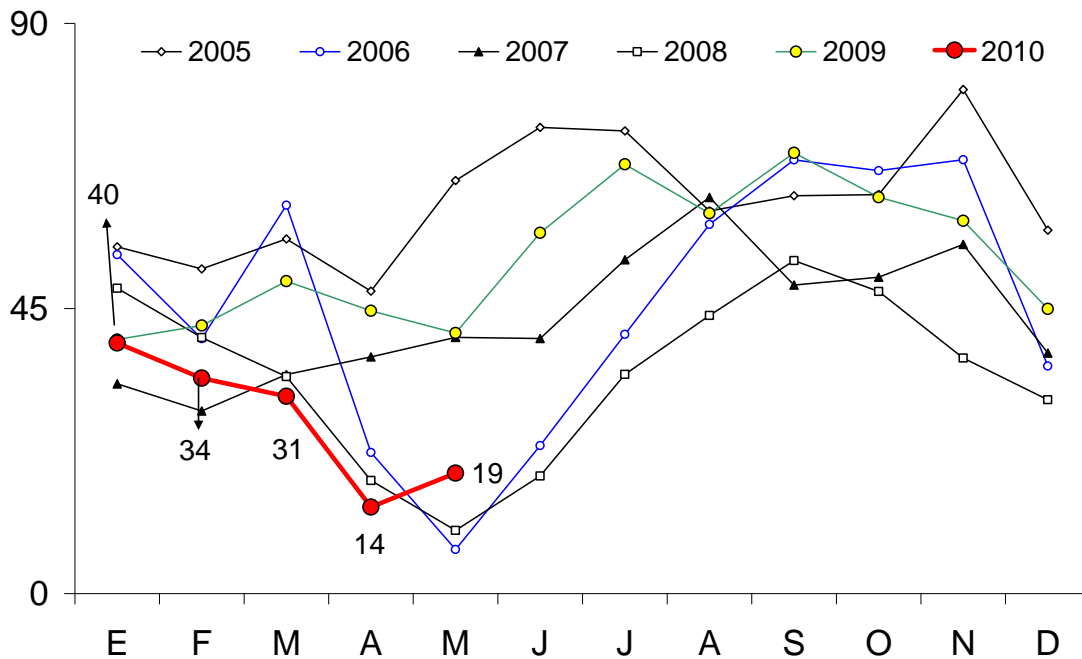
Fuente: CICCRA, con datos de SENASA.

<b>EXPORTACIONES DE CARNE VACUNA</b>				
Tn res con hueso	5 m. '09	5 m. '10	var. abs.	var. %
<b>TOTAL</b>	<b>217.539</b>	<b>137.437</b>	<b>-80.102</b>	<b>-36,8%</b>
Miles US\$ fob	5 m. '09	5 m. '10	var. abs.	var. %
<b>TOTAL</b>	<b>593.166</b>	<b>478.612</b>	<b>-114.554</b>	<b>-19,3%</b>
US\$ / tn r/c/h	5 m. '09	5 m. '10	var. abs.	var. %
<b>TOTAL</b>	<b>2.727</b>	<b>3.482</b>	<b>756</b>	<b>27,7%</b>

Fuente: CICCRA, elaboración propia a partir de los datos de SENASA.

### EXPORTACIONES DE CARNE VACUNA '05-'10

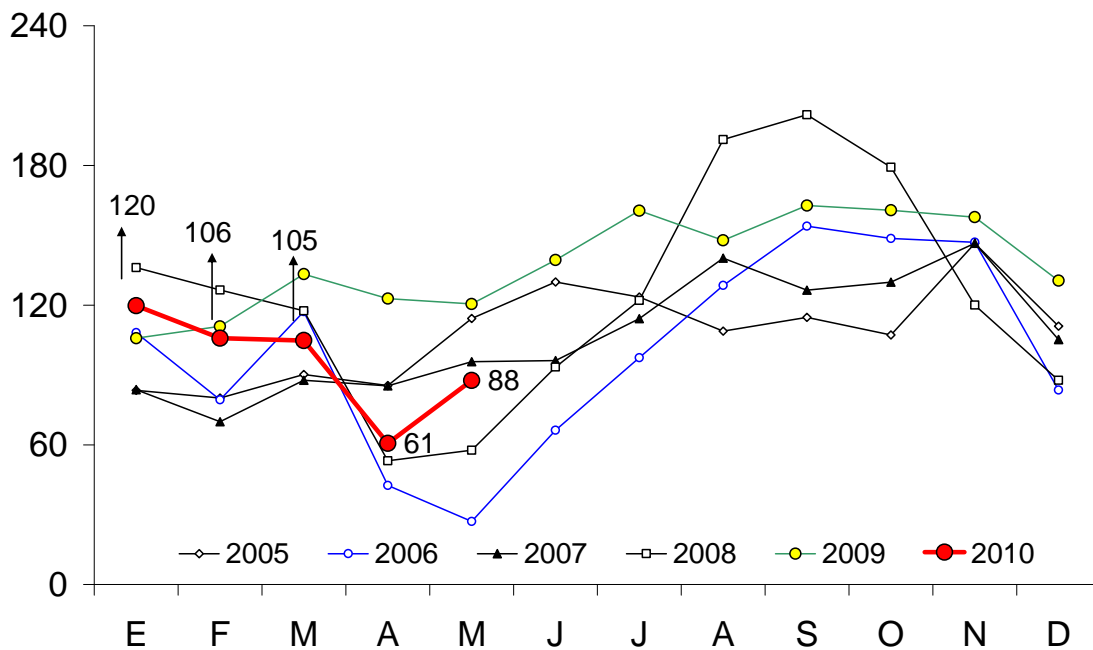
En miles de tn r/c/h



Fuente: CICCRA, con datos del Senasa.

### EXPORTACIONES DE CARNE VACUNA '05-'10

En millones de dólares fob

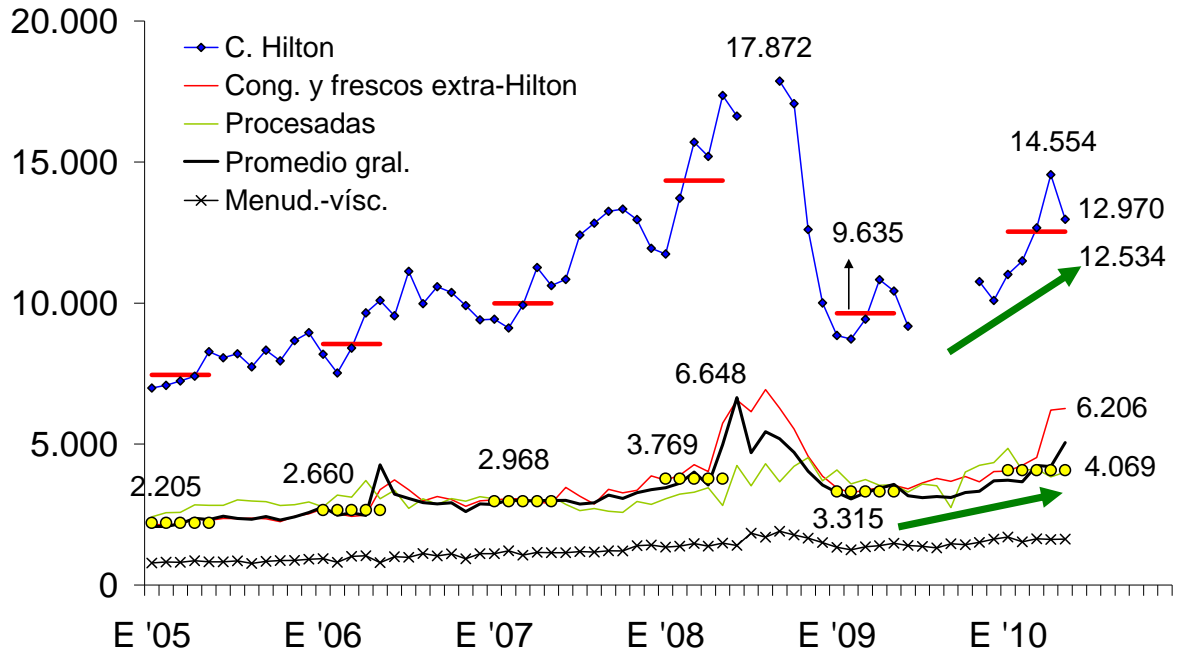


Fuente: CICCRA, con datos del Senasa.



### PRECIO EXTERNO DE LA CARNE VACUNA

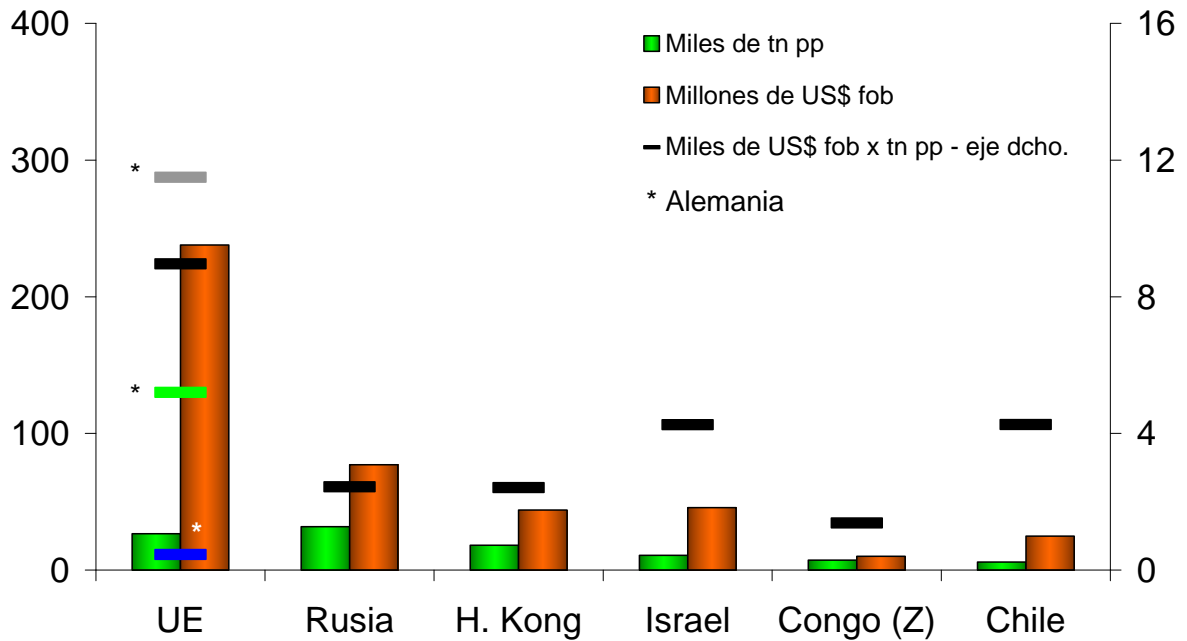
En dólares fob por tn peso producto



Fuente: CICCRA, con datos del Senasa.

### EXPORTACIONES A LOS PRINCIPALES DESTINOS

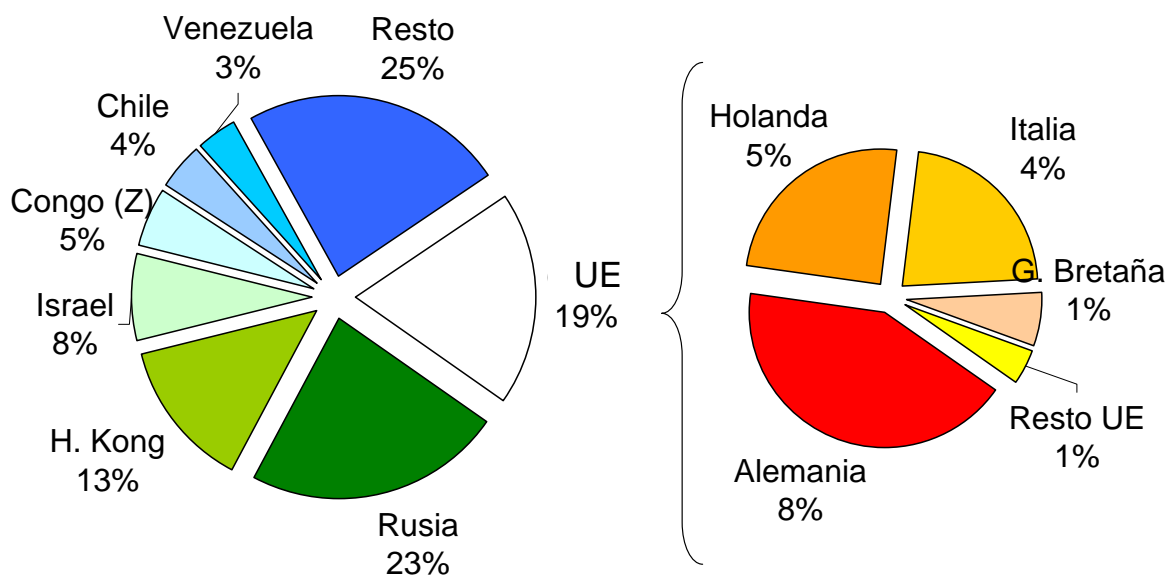
5 meses 2010



Fuente: CICCRA, con datos del Senasa.

### VOLUMEN EXPORTADO POR DESTINO

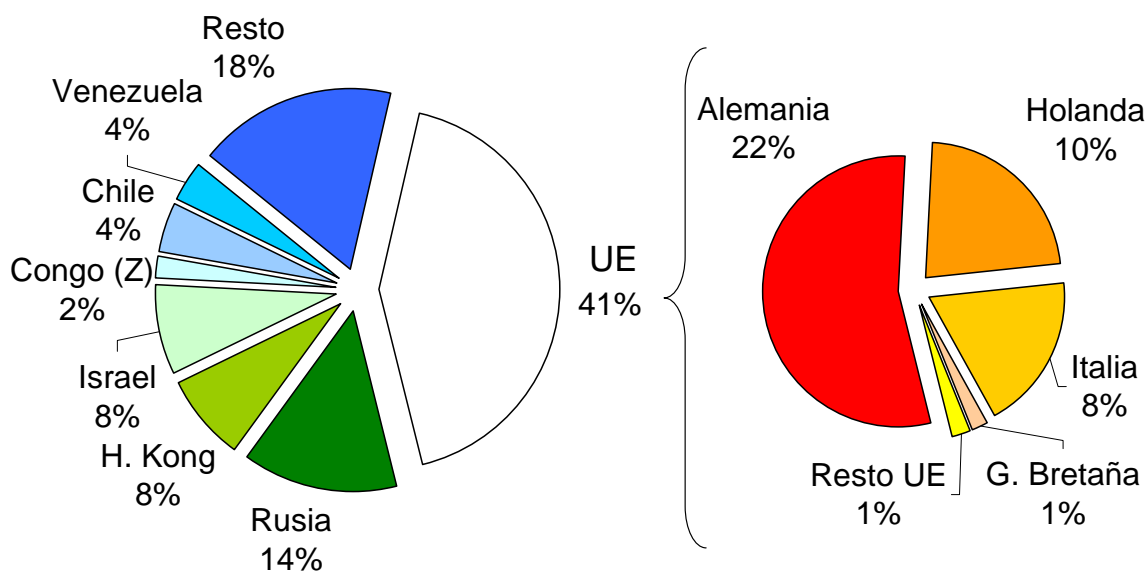
5 meses 2010



Fuente: CICCRA, con datos del Senasa.

### VALORES EXPORTADOS POR DESTINO

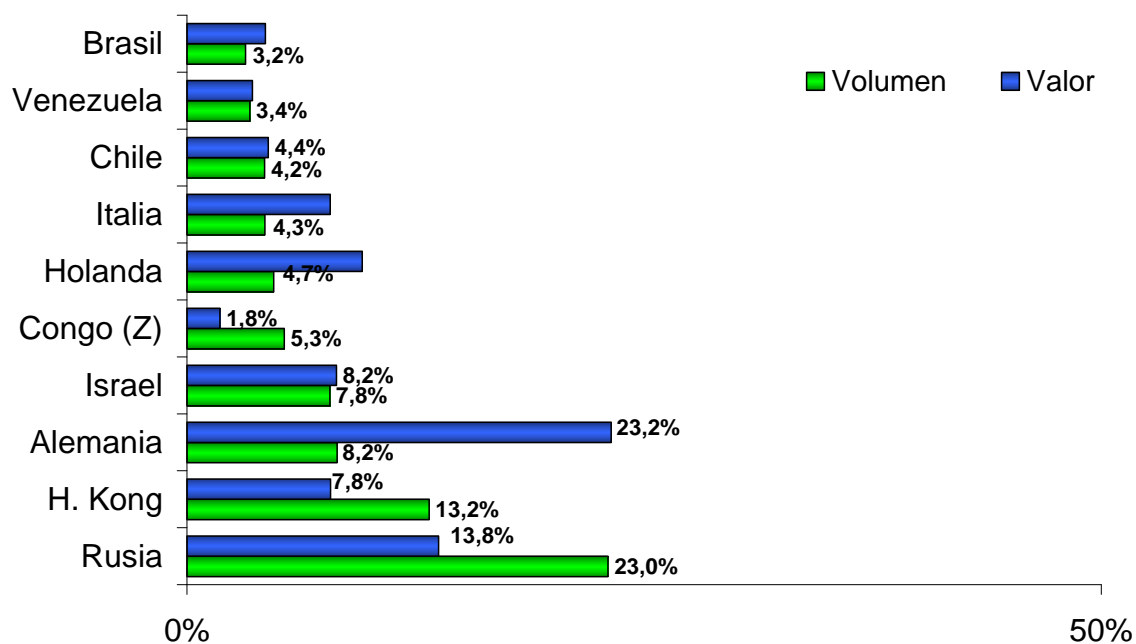
5 meses 2010



Fuente: CICCRA, con datos del Senasa.

**EXPORTACIONES DE CARNE VACUNA POR DESTINO**

5 meses 2010



Fuente: CICCRA, con datos de Senasa.

## 4. BANCO DE DATOS:

<b>PRECIO PROMEDIO DE LA HACIENDA VACUNA EN PIE</b>							
En <b>pesos</b> por kilogramo vivo							
Período	TOTAL	Novillos	Novillitos	Vaquill.	Terneros	Vacas	Toros
jun-09	2,373	3,035	3,314	3,120	3,556	1,621	1,883
may-10	5,323	6,278	7,066	6,339	7,456	3,683	3,783
<b>jun-10</b>	<b>5,494</b>	<b>6,213</b>	<b>6,771</b>	<b>6,238</b>	<b>7,273</b>	<b>4,073</b>	<b>4,585</b>
6 m 10	4,947	5,509	6,146	5,827	6,521	3,613	4,179
Var. % respecto a...							
mes anterior	3,2%	-1,0%	-4,2%	-1,6%	-2,5%	10,6%	21,2%
igual mes año ant.	131,5%	104,7%	104,3%	99,9%	104,5%	151,3%	143,5%
dic-01	765,2%	850,0%	830,1%	792,4%	731,2%	879,1%	1109,8%
6 m 09	100,7%	79,9%	83,1%	81,9%	85,4%	129,1%	127,7%

Fuente: CICCRA, con datos del Mercado de Liniers S.A..

<b>PRECIO PROMEDIO DE LA HACIENDA VACUNA EN PIE</b>							
En <b>dólares</b> por kilogramo vivo							
Período	TOTAL	Novillos	Novillitos	Vaquill.	Terneros	Vacas	Toros
jun-09	0,630	0,805	0,880	0,828	0,944	0,430	0,500
may-10	1,364	1,609	1,811	1,624	1,911	0,944	0,969
<b>jun-10</b>	<b>1,400</b>	<b>1,583</b>	<b>1,725</b>	<b>1,589</b>	<b>1,853</b>	<b>1,038</b>	<b>1,168</b>
6 m 10	1,277	1,422	1,586	1,504	1,683	0,933	1,080
Var. % respecto a...							
mes anterior	2,6%	-1,6%	-4,7%	-2,2%	-3,0%	9,9%	20,5%
igual mes año ant.	122,2%	96,5%	96,1%	91,9%	96,3%	141,2%	133,7%
dic-01	132,5%	155,2%	149,9%	139,8%	123,3%	163,1%	225,0%
6 m 09	88,3%	68,9%	71,9%	70,8%	74,1%	114,9%	113,7%

Fuente: CICCRA, con datos del Mercado de Liniers S.A..