

CÁMARA DE LA INDUSTRIA Y COMERCIO DE CARNES Y  
DERIVADOS DE LA REPUBLICA ARGENTINA

INFORME ECONÓMICO MENSUAL

**Documento N° 111 – Marzo 2010**

**Dirección:** Ing. Miguel A. Schiariti

**ÍNDICE GENERAL**

<b>EDITORIAL</b>	<b>1</b>
<b>INDICADORES ECONÓMICOS SECTORIALES</b>	<b>3</b>
1. FAENA VACUNA Y PRODUCCIÓN DE CARNE	3
2. CONSUMO INTERNO	7
3. EVOLUCIÓN DE LAS EXPORTACIONES	8
4. BANCO DE DATOS	
– PRECIO DE LA HACIENDA EN EL MERCADO DE LINIERS	15

---

**EDITORIAL:**

Si bien es cierto que el presente informe sólo analiza la coyuntura sectorial con los datos disponibles hasta febrero del corriente año, **no podemos obviar el cierre prácticamente total de las exportaciones a partir de marzo, con el consecuente conflicto social que generó este hecho, ya que puso en peligro (y a la fecha) la estabilidad laboral de más de 10.000 trabajadores.**

Las versiones periodísticas que daban cuenta de la distribución de la cuota Hilton han sido sólo eso, versiones periodísticas, dado que **la notificación que recibieron las empresas y los grupos no es el “acto administrativo de autoridad competente”** que produce efectos jurídicos. Consecuentemente, **NO genera derecho** a exportar Cuota Hilton como “adjudicatario”. En cambio, sólo se trata de una “precalificación” concursal emitida por el “tribunal de evaluación”.

Esta información periodística lanzada desde la propia ONCCA pareciera hacer creer que el organismo realiza alguna gestión en este sentido, pero la inoperancia del organismo es tal que a esta altura del año debería estar trabajando en la próxima distribución (2010-2011).

Para concluir, lo realizado por la ONCCA y la comisión integrada por AFIP, SEC. DE COMERCIO y MIN. DE TRABAJO, creada al efecto luego de 9 meses, no ha logrado distribuir la cuota del presente año, por lo que sin lugar a dudas no se exportarán las 28.000 toneladas, con el consecuente perjuicio para el país y para las empresas frigoríficas.

**Producción de carne.** De acuerdo con nuestras estimaciones, en febrero la faena se ubicó por debajo del millón de cabezas. En total se habrían faenado 965 mil cabezas, lo que arroja una caída de 12,3% mensual y una baja de 20,8% interanual.

En la actualidad la caída de la actividad de la industria frigorífica está explicada por la escasez de hacienda, debido a dos motivos principales: 1. La intensidad del proceso de liquidación de hembras que se verificó desde finales de 2006-principios de 2007 en adelante, lo que redujo el stock de madres y, por lo tanto, la parición de terneros; 2. El impacto de la sequía 2008-2009 que forzó la venta de hacienda en general (lo que acentuó la contracción del stock de madres) y que repercutió negativamente en los índices de preñez y de parición (acentuando la falta de terneros/as).

En forma sistemática veníamos señalando que los niveles extraordinariamente elevados de faena que se registraron en 2007-2009 no iban a poder sostenerse en los siguientes ejercicios, ya que no eran producto de mejoras en la eficiencia productiva (preñez, parición, destete, etc.), sino de una progresiva reducción del rodeo vacuno.

Sin embargo, incluso en el primer bimestre del corriente año la participación de las hembras en la faena total se mantuvo en niveles elevados. Si bien es cierto que descendió con relación a los picos alcanzados en iguales períodos de 2008 y de 2009 (49,6% y 49,3%, respectivamente), en el primer bimestre de 2010 la participación de las hembras se ubicó todavía en torno a 46,5% del total. Es decir, un guarismo sensiblemente inferior a los de años anteriores, pero aún muy elevado para poder afirmar que ingresamos en una fase de retención de hembras.

En el primer bimestre de 2010 la producción de carne vacuna se ubicó en 445.783 tn r/c/h y experimentó un retroceso de 18,7% con relación al mismo bimestre de 2009.

Con esta realidad en la mano y diagnósticos incorrectos acerca de los factores que desencadenaron la escasez de hacienda y el proceso de aceleración inflacionaria en marcha, fue que el gobierno nacional decidió avanzar nuevamente sobre la operatoria exportadora en el último mes. Claramente, el objetivo perseguido es el de recomponer la oferta en el mercado interno, reasignando volúmenes que se iban a volcar a los mercados externos, con el fin de restar presiones inflacionarias, teniendo en cuenta la importancia que este producto tiene en la canasta de gastos de los hogares.

No obstante lo señalado en el párrafo anterior, **la caída de la producción total hizo que el consumo por habitante retrocediera desde 69,8 kilogramos/año en enero-febrero de 2009 hasta 55,2 kilogramos/año en enero-febrero de 2010 (-20,9% interanual).**

---

**INDICADORES ECONÓMICOS SECTORIALES:****1. FAENA Y PRODUCCIÓN DE CARNE:**

De acuerdo con nuestras estimaciones, en febrero la faena se ubicó por debajo del millón de cabezas. En total se habrían faenado 965 mil cabezas, lo que arroja una caída de 12,3% mensual y una baja de 20,8% interanual.

Hay que remontarse a marzo de 2008, momento en que se desató el conflicto entre el sector agropecuario y el gobierno nacional por la tristemente célebre Resolución N° 125/08, para encontrar un nivel de faena tan bajo.

Pero en esta ocasión los factores explicativos son bien diferentes a los de aquel entonces. En la actualidad la caída de la actividad de la industria frigorífica está explicada por la escasez de hacienda, debido a dos motivos principales: 1. La intensidad del proceso de liquidación de hembras que se verificó desde finales de 2006-principios de 2007 en adelante, lo que redujo el stock de madres y, por lo tanto, la parición de terneros; 2. El impacto de la sequía 2008-2009 que forzó la venta de hacienda en general (lo que acentuó la contracción del stock de madres) y que repercutió negativamente en los índices de preñez y de parición (acentuando la falta de terneros/as). En forma adicional, aunque con un impacto marginal, podemos agregar el efecto estacional del clima (lluvias), que aumentó la disponibilidad de pasto para la hacienda y, al mismo tiempo, deterioró los caminos.

A la corta o a la larga, esta fase expansiva del ciclo ganadero se iba a revertir, fuera por un cambio de la política pública, a través del cual se le devolviera el atractivo a la actividad de cría de ganado vacuno, o por la insuficiencia de animales para sostener el proceso. En forma sistemática veníamos señalando que los niveles extraordinariamente elevados de faena que se registraron en 2007-2009 no iban a poder sostenerse en los siguientes ejercicios, debido a que no eran producto de mejoras en la eficiencia productiva (preñez, parición, destete, etc.), sino de una progresiva reducción del rodeo vacuno.

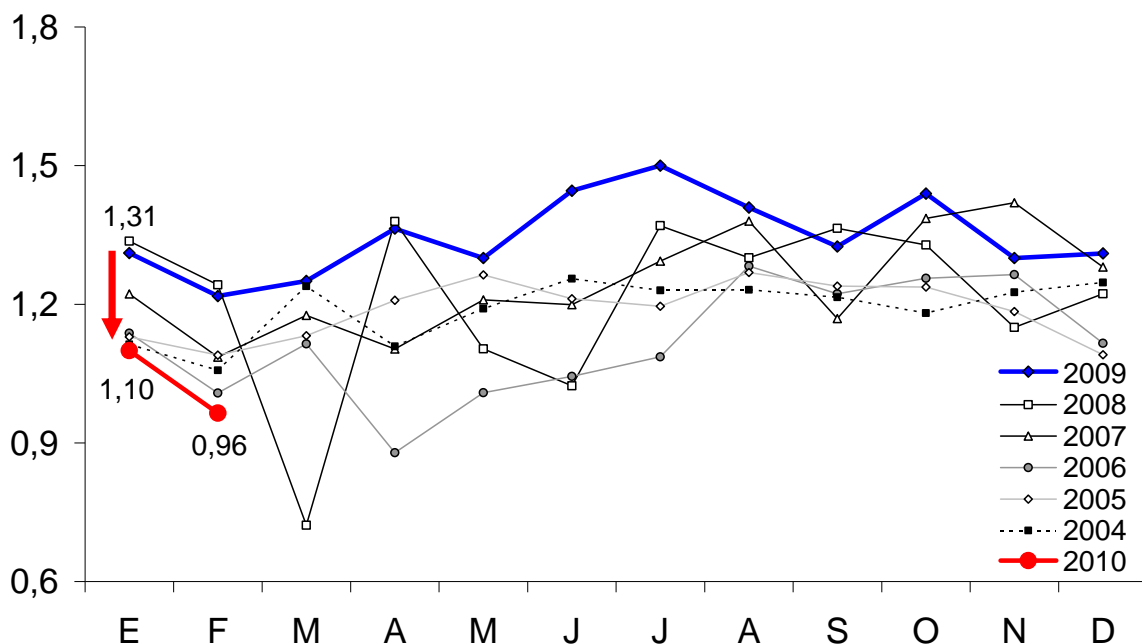
Sin embargo, incluso en el primer bimestre del corriente año la participación de las hembras en la faena total se mantuvo en niveles elevados. Si bien es cierto que descendió con relación a los picos alcanzados en iguales períodos de 2008 y de 2009 (49,6% y 49,3%, respectivamente), en el primer bimestre de 2010 la participación de las hembras se ubicó todavía en torno a 46,5% del total. Es decir, un guarismo sensiblemente inferior a los de años anteriores, pero aún muy elevado para poder afirmar que ingresamos en una fase de retención de hembras.

En el primer bimestre del año, la faena total fue de 2,065 millones de cabezas aproximadamente y la producción de carne vacuna llegó a 446 mil tn r/c/h. En relación al mismo lapso del año pasado la actividad frigorífica vacuna registró una caída de 18,4% y la producción de carne un retroceso de 18,7%.

La intensidad de la contracción registrada se comprende mejor cuando observamos los gráficos que siguen a este párrafo. De ellos surge que enero-febrero de 2010 fue el peor primer bimestre de los últimos siete años, tanto en materia de faena como de producción de carne vacuna, al tiempo que los correspondientes a 2008 y 2009 fueron los mejores del período considerado.

### FAENA DE GANADO VACUNO

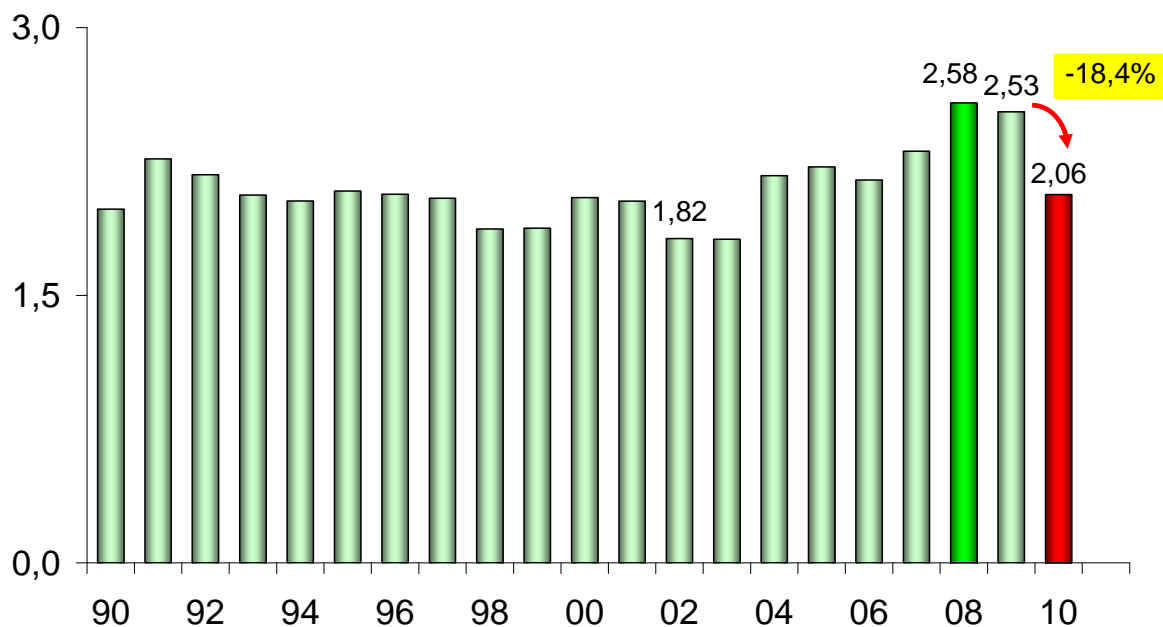
En millones de cabezas



Fuente: CICCRA, s/ ONCCA y estim. propias ('09/'10). \* '08/'09/'10 provisorio.

### FAENA DE HACIENDA VACUNA

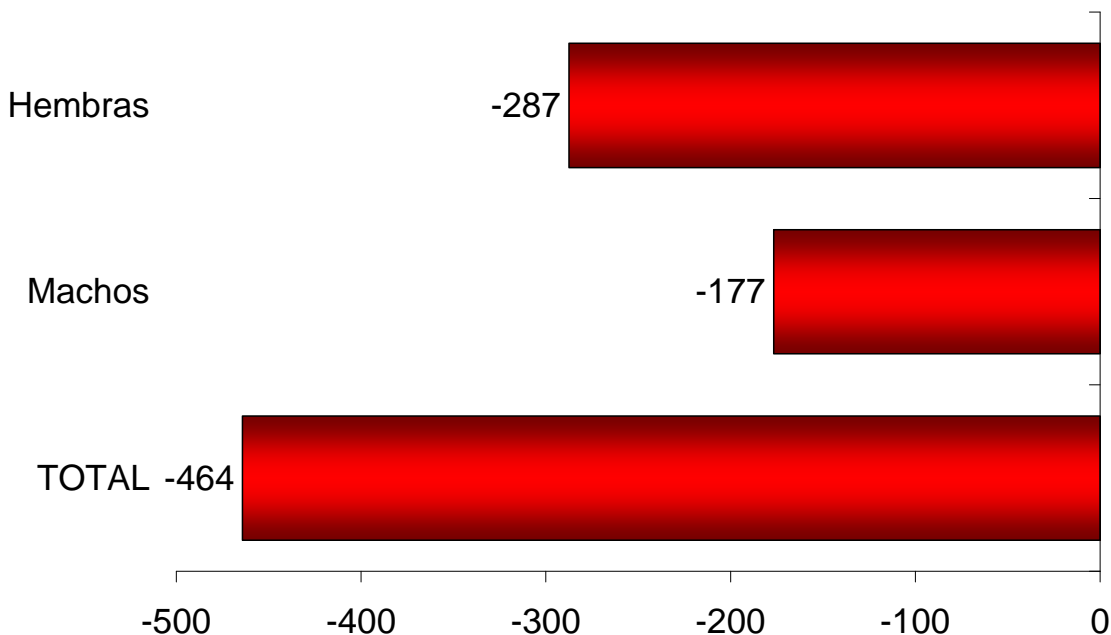
1º bimestre de 1990-2010\* - En millones de cabezas



Fuente: CICCRA, s/ ONCCA y estim. propias ('09-'10). \* '08/'09/'10 provisorio.

### EXPLICACIÓN DE LA VARIACIÓN DE LA FAENA TOTAL

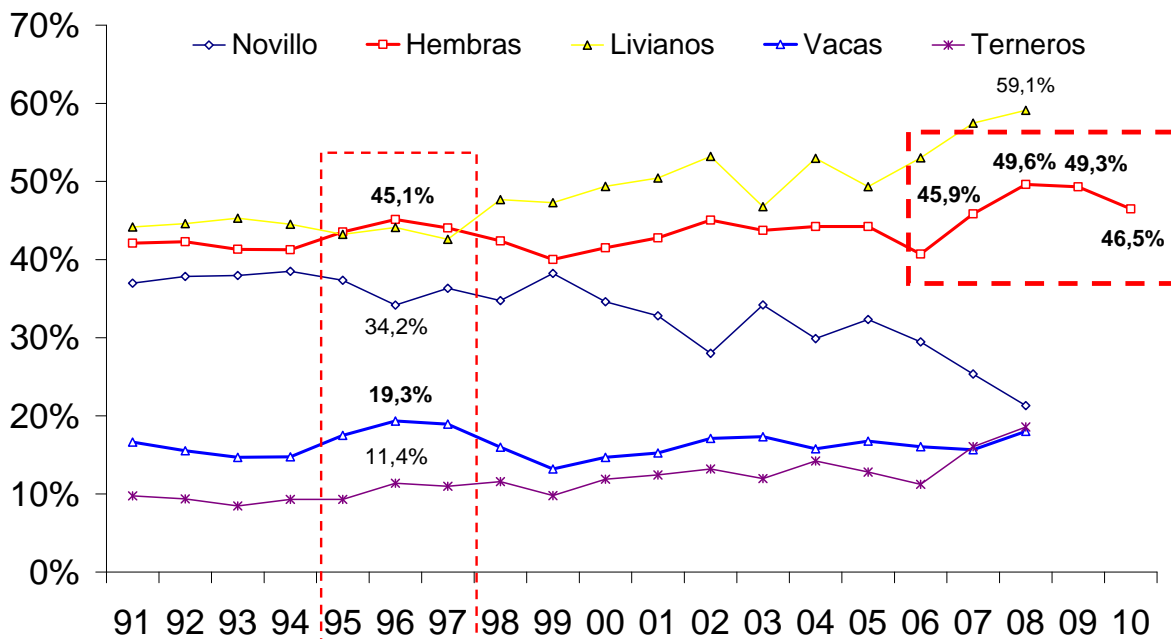
Var. absoluta (miles de cab.) - 1º bim. '10 vs. 1º bim. '09



Fuente: CICCRA, s/ ONCCA y estim. propias ('09-'10). \* '08/'09/'10 provisorio.

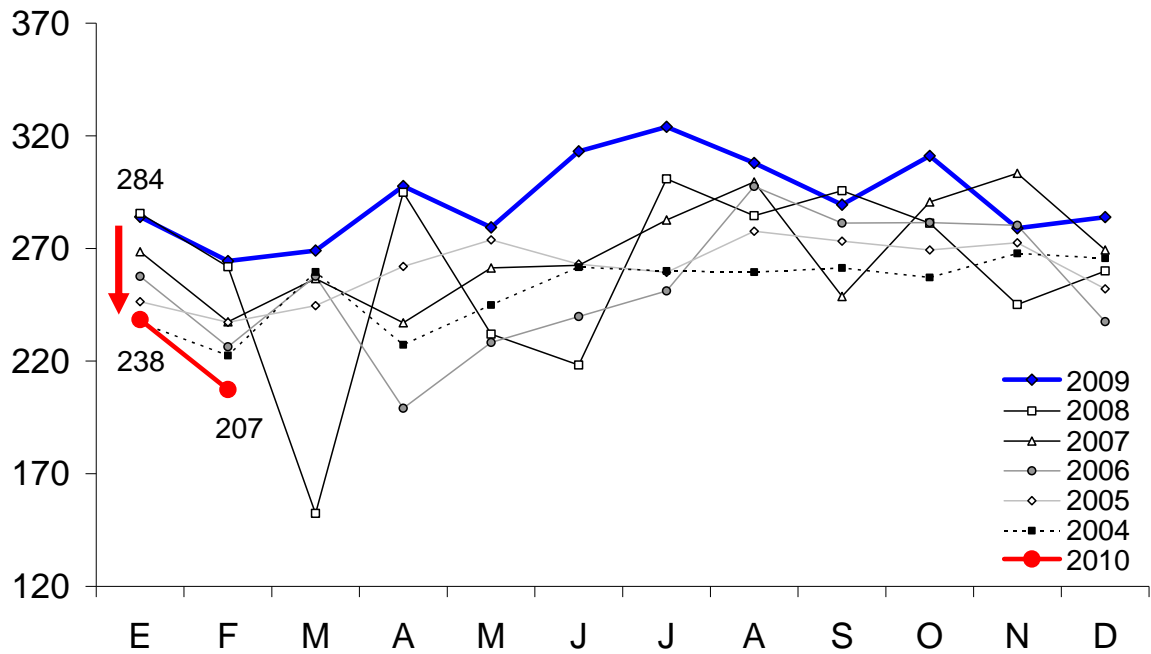
### FAENA DE CATEGORÍAS SELECCIONADAS - EVOLUCIÓN

En % de la faena total; 1º bimestre de cada año



Fuente: CICCRA, s/ ONCCA y estim. propias ('09-'10). \* '08/'09/'10 provisorio.

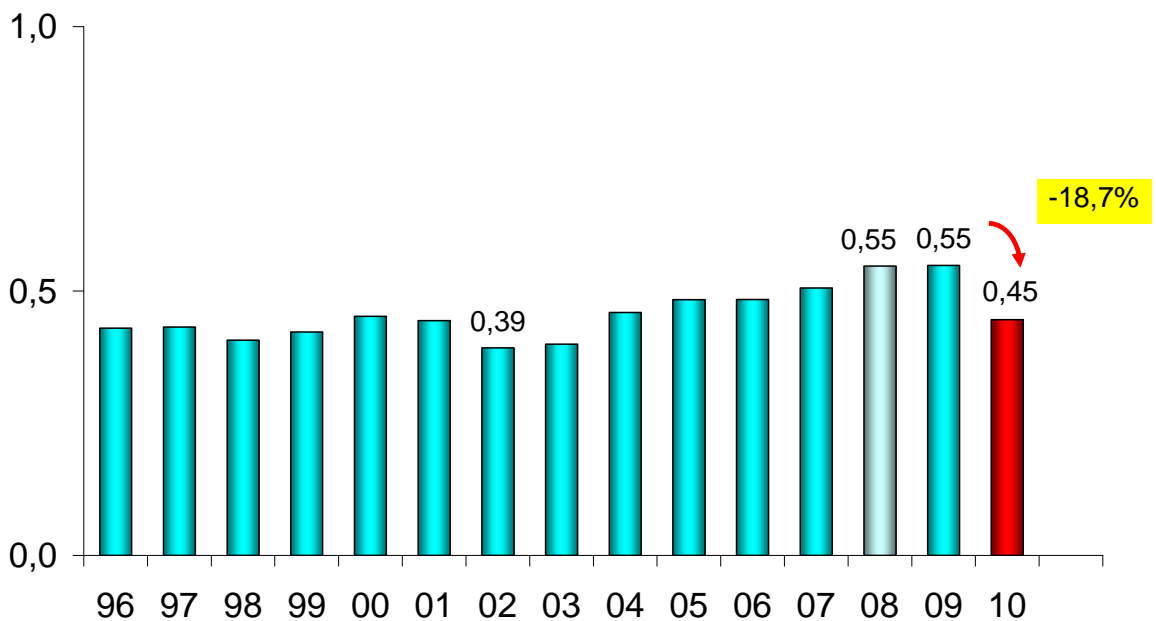
### PRODUCCION DE CARNE VACUNA En miles de toneladas r/c/h



Fuente: CICCRA, s/ ONCCA y estim. propias ('09-'10). \* '08/'09/'10 provisorio.

### PRODUCCION DE CARNE VACUNA

1º bimestre de 1990-2010\* - En millones de toneladas r/c/h



Fuente: CICCRA, s/ ONCCA y estim. propias ('09-'10). \* '08/'09/'10 provisorio.



## 2. CONSUMO INTERNO:

En el primer bimestre de 2010 la producción de carne vacuna se ubicó en 445.783 tn r/c/h y experimentó un retroceso de 18,7% con relación al mismo bimestre de 2009.

Tal como surge del siguiente cuadro, el mercado interno fue el más afectado por la escasez de hacienda para faenar en el período analizado. Este destino comercializó 93.946 tn r/c/h menos que en igual lapso del año anterior (-20,2%), lo que explicó 91,5% de la retracción de la producción de carne vacuna. En tanto, las exportaciones sólo disminuyeron en 8.678 tn r/c/h (-10,5% anual).

OFERTA Y DEMANDA DE CARNE VACUNA						
Período	Faena total Tn res c/hueso	Exportación total Tn res c/hueso	Consumo int. total Tn res c/hueso	Consumo int. por hab. kg/año	Exportación total s/faena total	Consumo int. total s/faena total
<b>2 m. de...</b>						
2001	444.028	54.776	389.252	62,9	12,3%	87,7%
2002	392.668	20.935	371.733	59,5	5,3%	94,7%
2003	399.491	55.987	343.504	54,4	14,0%	86,0%
2004	459.418	69.820	389.598	61,2	15,2%	84,8%
2005	483.663	105.982	377.681	58,7	21,9%	78,1%
2006	483.976	93.758	390.218	60,1	19,4%	80,6%
2007	505.949	61.927	444.022	67,8	12,2%	87,8%
2008 *	547.437	88.613	458.824	69,4	16,2%	83,8%
2009 *	548.407	82.425	465.982	69,8	15,0%	85,0%
2010 *	445.783	73.747	372.036	55,2	16,5%	83,5%
Var. % '10-'09	<b>-18,7%</b>	<b>-10,5%</b>	<b>-20,2%</b>	<b>-20,9%</b>	<b>10,1%</b>	<b>-1,8%</b>
Var. abs. '10-'09	<b>-102.624</b>	<b>-8.678</b>	<b>-93.946</b>	<b>-14,6</b>	<b>1,5%</b>	<b>-1,5%</b>

Fuente: CICCRA. \* Provisorios.

Con esta realidad en la mano y diagnósticos incorrectos acerca de los factores que desencadenaron la escasez de hacienda y el proceso de aceleración inflacionaria en marcha, fue que el gobierno nacional decidió avanzar nuevamente sobre la operatoria exportadora en el último mes. Claramente, el objetivo perseguido es el de recomponer la oferta en el mercado interno, reasignando volúmenes que se iban a volcar a los mercados externos, con el fin de restar presiones inflacionarias, teniendo en cuenta la importancia que este producto tiene en la canasta de gastos de los hogares.

Ahora bien, debemos insistir en que este tipo de medidas sólo logrará que la caída del consumo interno no se profundice aún más, ya que no se traducirá en una mayor cría y engorde de animales y, por lo tanto, en una mayor oferta a mediano y largo plazo. Por el contrario, se trata de una nueva traba a la operatoria normal de los mercados y, en consecuencia, de un nuevo desincentivo al desarrollo en serio de la ganadería argentina.

**La caída de la producción total y el crecimiento poblacional, hicieron que el consumo por habitante retrocediera desde 69,8 kilogramos/año en enero-febrero de 2009 hasta 55,2 kilogramos/año en enero-febrero de 2010 (-20,9% interanual).**

### 3. EVOLUCIÓN DE LAS EXPORTACIONES:

En el primer bimestre de 2010, y dentro de un contexto de relativa normalidad que se quebró a partir de marzo, los embarques de carne vacuna alcanzaron un total de 71.733 toneladas peso producto (tn pp). En la comparación interanual registraron una caída de 9,5% interanual.

Al medirlos en toneladas res con hueso (tn r/c/h), los embarques totalizaron 73.747 tn, es decir 10,5% menos que en enero-febrero de 2009.

La disminución de los envíos al exterior alcanzó a las cuatro clasificaciones principales en que el Senasa divide a los productos cárnicos.

Las exportaciones de cortes congelados y frescos extra Hilton totalizaron 39.119 tn pp y fueron las que menos retrocedieron (-2,9% interanual). Su participación en el total se mantuvo en 54,5% del total. Por su parte, las exportaciones de cortes Hilton alcanzaron un nivel de 4.040 tn pp, que se ubicó 13,4% por debajo de la ejecución teórica de la cuota y que quedó 39,2% por abajo del nivel registrado en el primer bimestre de 2009. Tal como lo venimos señalando en nuestros Informes, esto último fue producto de la concentración que tuvo el cumplimiento de la cuota '08-'09 en el primer semestre del año pasado.

Las exportaciones de carnes procesadas descendieron hasta 4.780 tn pp (-20,9%) y las de menudencias y vísceras hicieron lo propio hasta las 23.794 tn pp (-9,4%).

En lo que respecta a los ingresos por ventas al exterior, en el primer bimestre del año los frigoríficos exportadores facturaron 264,0 millones de dólares fob (+5,4% anual). La suba se explicó por una recuperación del precio promedio de exportación que más que compensó a la caída de los volúmenes (16,5% anual vs. -9,5% anual) y que lo llevó a los 3.680 dólares fob por tn pp en enero-febrero del corriente año.

Las exportaciones de cortes congelados y frescos extra Hilton generaron 60,2% de los ingresos totales (158,9 millones de dólares fob). Esto implicó un incremento de 24,0 millones de dólares con relación a igual período de 2009 (+17,8% anual). En cambio, por los cortes Hilton los ingresos se redujeron a 45,2 millones de dólares (-22,5%). La recuperación del precio unitario (+27,4%) no llegó a compensar la caída de los volúmenes que señalamos más arriba (-39,2%).

Los ingresos por exportaciones de carnes procesadas alcanzaron un nivel de 21,6 millones de dólares fob y experimentaron un retroceso de 7,8% interanual. En cambio, los ingresos por ventas de menudencias y vísceras exhibieron un mayor dinamismo y crecieron 13,3% anual. Se ubicaron en un nivel de 38,3 millones de dólares fob.

En el período analizado los principales compradores de carne vacuna argentina fueron (por volúmenes): Rusia, Hong Kong, Israel, Alemania, Chile, Congo (Z), Holanda, Italia, Brasil y Venezuela. En conjunto, estos 10 países abarcaron 79,3% del volumen total exportado. Si tomamos a la Unión Europea (UE) como región, fue el segundo destino en importancia con 14,9% del total.

En materia de valores, los principales clientes fueron: Rusia, Alemania, Israel, Hong Kong, Holanda, Italia, Chile, Brasil, Venezuela y EE.UU. En total representaron 85,1% del total de ingresos del período. Y la UE, como región, fue el destino más importante, con 32,7% del total.

En enero-febrero de 2010 se embarcaron 18.917 tn pp hacia Rusia, por un total de 46,1 millones de dólares fob. Es decir, 26,4% del volumen total exportado y 17,4% del valor total exportado. En términos interanuales compró 11,2% más y pagó 58,6% más. La diferencia de velocidades en las tasas de crecimiento se debió a la recuperación de 42,7% del precio promedio de exportación, cuyo nivel llegó a 2.434 dólares por tn pp en el primer bimestre del año.

Por su parte, la UE adquirió 10.671 tn pp de carne vacuna argentina, por un valor de 86,3 millones de dólares fob. Del volumen total, 37,9% correspondió a la cuota Hilton, participación que en valores se elevó hasta 52,4%. En comparación con el primer bimestre de 2009, la UE compró 25,4% menos y en total pagó 11,5% menos. Esta diferencia fue producto de la mejora del precio promedio pagado (que subió a 8.088 dólares por tn pp; +18,6%).

Alemania adquirió 4.416 tn pp (41,4% del volumen total comprado por la UE; -18,6% anual) por las que abonó 44,3 millones de dólares fob (51,4% del valor total adquirido por la UE; +3,6% anual). Del volumen total, 57,3% correspondió a cortes Hilton y 39,4% a cortes congelados y frescos extra Hilton. Sólo 3,3% correspondió a carnes procesadas. El precio promedio ascendió a 10.043 dólares por tn pp (+27,2% anual).

Israel adquirió 6.985 tn pp en el período analizado y por ellas pagó 29,6 millones de dólares fob. El volumen resultó 29,3% mayor al de enero-febrero de 2009 y el valor pagado hizo lo propio en 58,5%. El precio promedio subió 22,6% interanual, hasta ubicarse en 4.244 dólares por tn pp.

Chile se constituyó en el quinto destino en importancia, con compras por 4.371 tn pp. Adquirió 10,8% menos de carne vacuna argentina que en el primer bimestre de 2009 y la totalidad correspondió a cortes frescos. Los ingresos por estas ventas llegaron a 18,0 millones de dólares fob y resultaron 20,4% mayores a los de un año atrás. Al igual que en el caso de Rusia, la diferencia de ritmos se explicó por la suba del precio promedio (+34,9% anual), que se ubicó en 4.128 dólares por tn pp.

En lo que respecta a Hong Kong, el segundo destino en importancia, adquirió 9.413 tn pp (80,5% de menudencias y vísceras y 19,5% de carnes congeladas y frescas extra Hilton). En total pagó 22,4 millones de dólares fob. El volumen exportado subió 6,2% en términos interanuales y la facturación aumentó 32,9%. En este caso, el precio subió 25,1% interanual, hasta quedar en un nivel de 2.375 dólares por tn pp.

Por último, los envíos a Venezuela descendieron sensiblemente en la comparación interanual, de tal manera que este destino cayó al décimo lugar en el período analizado. El volumen total fue de 2.058 tn pp de cortes congelados y frescos extra Hilton en el comienzo del año, lo que significó un retroceso de 59,8% anual. Los valores ingresados bajaron a 8,3 millones de dólares fob y descendieron 50% interanual. En este caso, el precio promedio subió 24,5% interanual, hasta ubicarse en 4.029 dólares por tn pp.

<b>EXPORTACIONES DE CARNE VACUNA</b>						
					distrib. %	
Tn pp	1º bim '09	1º bim '10	var. abs.	var. %	1º bim '09	1º bim '10
Cortes Hilton	6.640	4.040	-2.600	-39,2%	8,4%	5,6%
Carnes Frescas	40.304	39.119	-1.185	-2,9%	50,9%	54,5%
Carnes Procesadas	6.044	4.780	-1.264	-20,9%	7,6%	6,7%
Menudencias	26.263	23.794	-2.469	-9,4%	33,1%	33,2%
<b>TOTAL</b>	<b>79.251</b>	<b>71.733</b>	<b>-7.518</b>	<b>-9,5%</b>	<b>100,0%</b>	<b>100,0%</b>
					distrib. %	
Miles US\$ fob	1º bim '09	1º bim '10	var. abs.	var. %	1º bim '09	1º bim '10
Cortes Hilton	58.295	45.188	-13.107	-22,5%	23,3%	17,1%
Carnes Frescas	134.928	158.948	24.020	17,8%	53,9%	60,2%
Carnes Procesadas	23.404	21.573	-1.831	-7,8%	9,3%	8,2%
Menudencias	33.764	38.257	4.493	13,3%	13,5%	14,5%
<b>TOTAL</b>	<b>250.391</b>	<b>263.966</b>	<b>13.575</b>	<b>5,4%</b>	<b>100,0%</b>	<b>100,0%</b>
US\$ / tn pp	1º bim '09	1º bim '10	var. abs.	var. %		
Cortes Hilton	8.779	11.185	2.406	27,4%		
Carnes Frescas	3.348	4.063	715	21,4%		
Carnes Procesadas	3.872	4.513	641	16,6%		
Menudencias	1.286	1.608	322	25,1%		
<b>TOTAL</b>	<b>3.159</b>	<b>3.680</b>	<b>520</b>	<b>16,5%</b>		

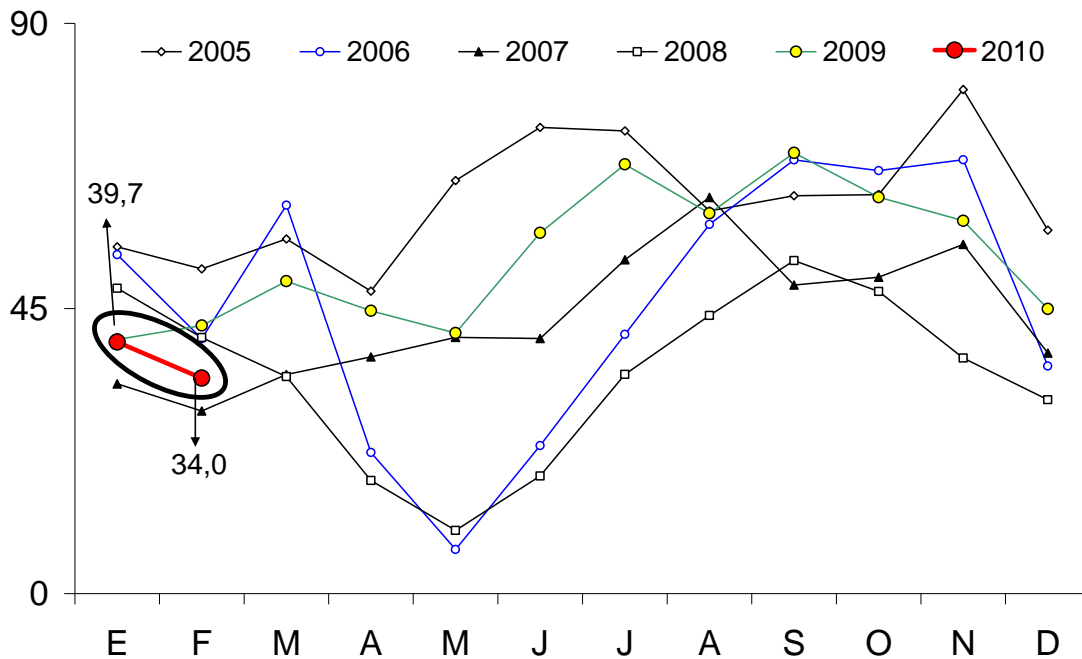
Fuente: CICCRA, con datos de SENASA.

<b>EXPORTACIONES DE CARNE VACUNA</b>				
Tn res con hueso	1º bim '09	1º bim '10	var. abs.	var. %
<b>TOTAL</b>	<b>82.425</b>	<b>73.747</b>	<b>-8.678</b>	<b>-10,5%</b>
Miles US\$ fob	1º bim '09	1º bim '10	var. abs.	var. %
<b>TOTAL</b>	<b>216.627</b>	<b>225.709</b>	<b>9.082</b>	<b>4,2%</b>
US\$ / tn r/c/h	1º bim '09	1º bim '10	var. abs.	var. %
<b>TOTAL</b>	<b>2.628</b>	<b>3.061</b>	<b>432</b>	<b>16,5%</b>

Fuente: CICCRA, elaboración propia a partir de los datos de SENASA.

### EXPORTACIONES DE CARNE VACUNA '05-'10

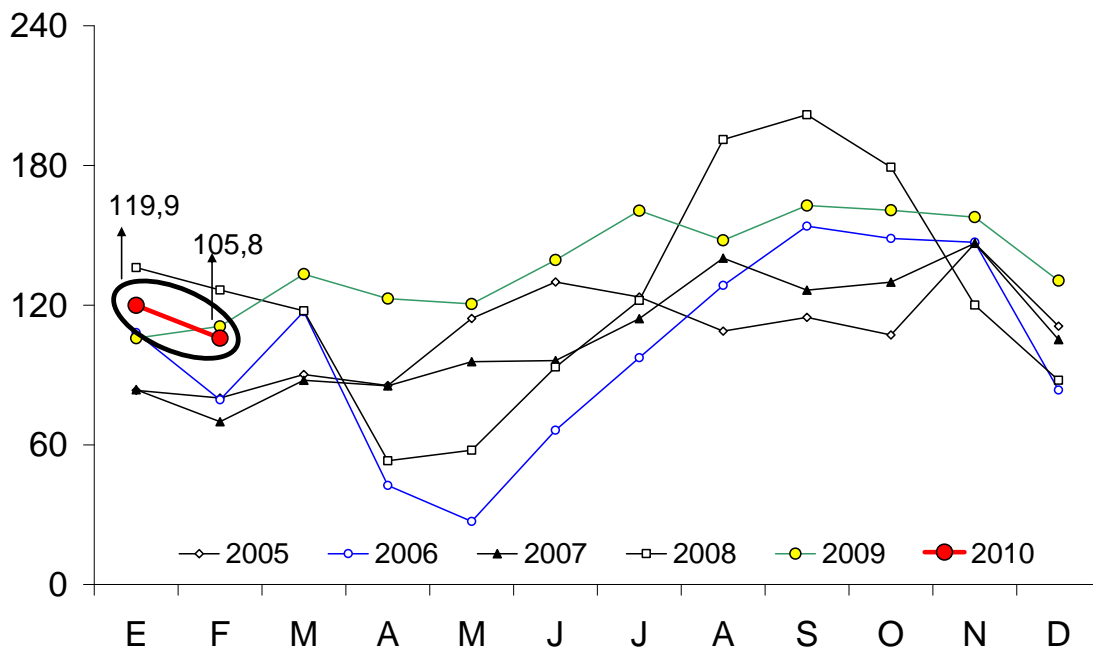
En miles de tn r/c/h



Fuente: CICCRA, con datos del Senasa.

### EXPORTACIONES DE CARNE VACUNA '05-'10

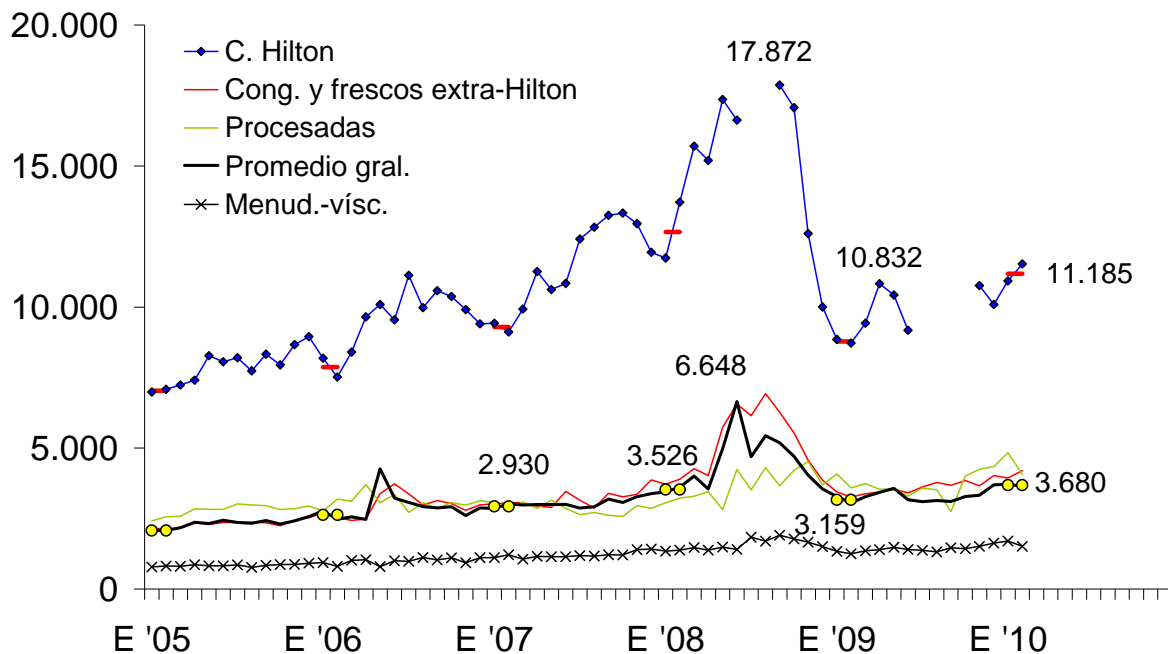
En millones de dólares fob



Fuente: CICCRA, con datos del Senasa.

### PRECIO EXTERNO DE LA CARNE VACUNA

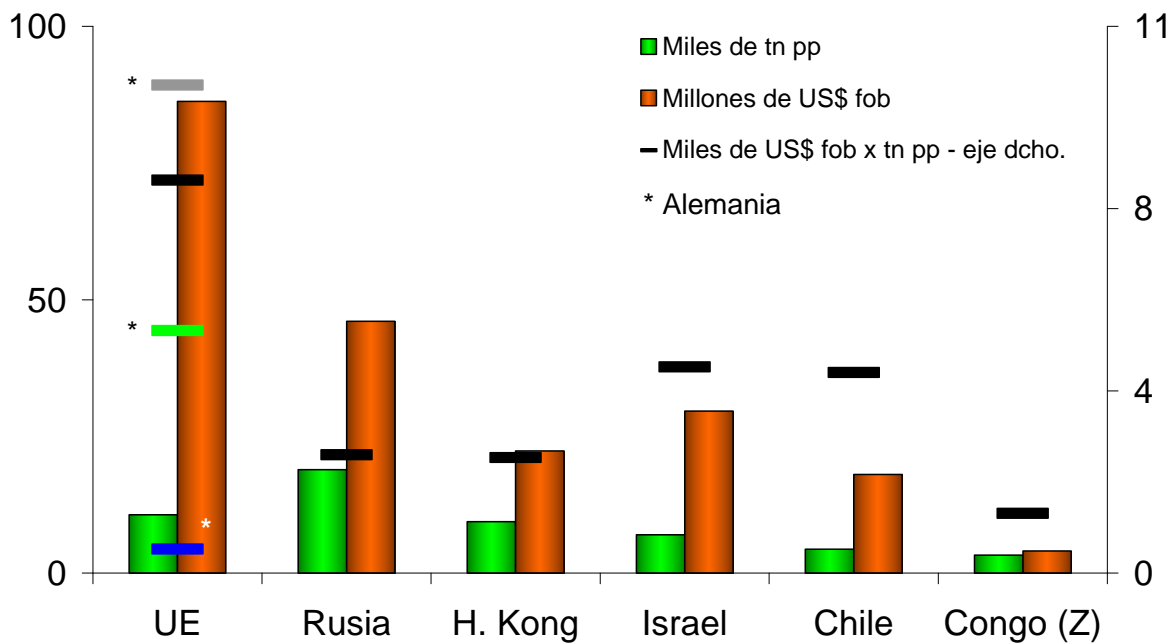
En dólares fob por tn peso producto



Fuente: CICCRA, con datos del Senasa.

### EXPORTACIONES A LOS PRINCIPALES DESTINOS

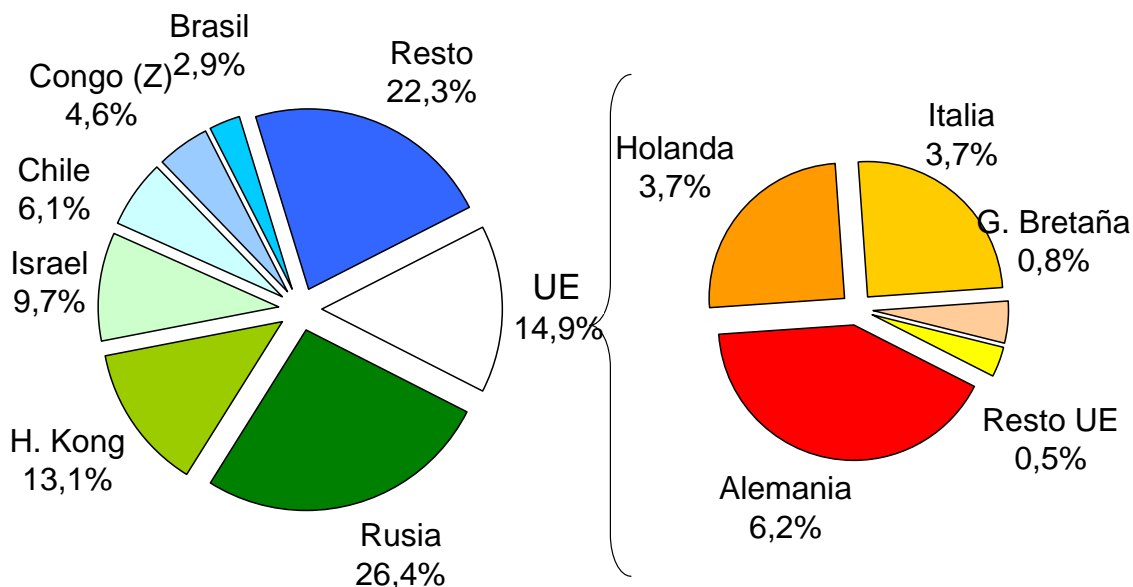
1º bimestre 2010



Fuente: CICCRA, con datos del Senasa.

### VOLUMEN EXPORTADO POR DESTINO

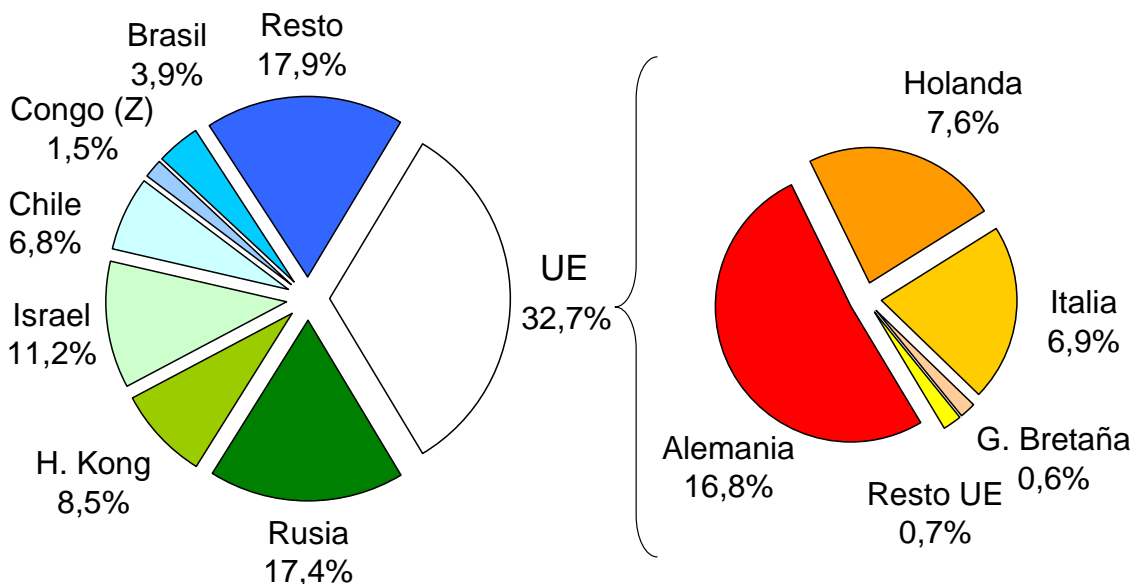
1º bimestre 2010



Fuente: CICCRA, con datos del Senasa.

### VALORES EXPORTADOS POR DESTINO

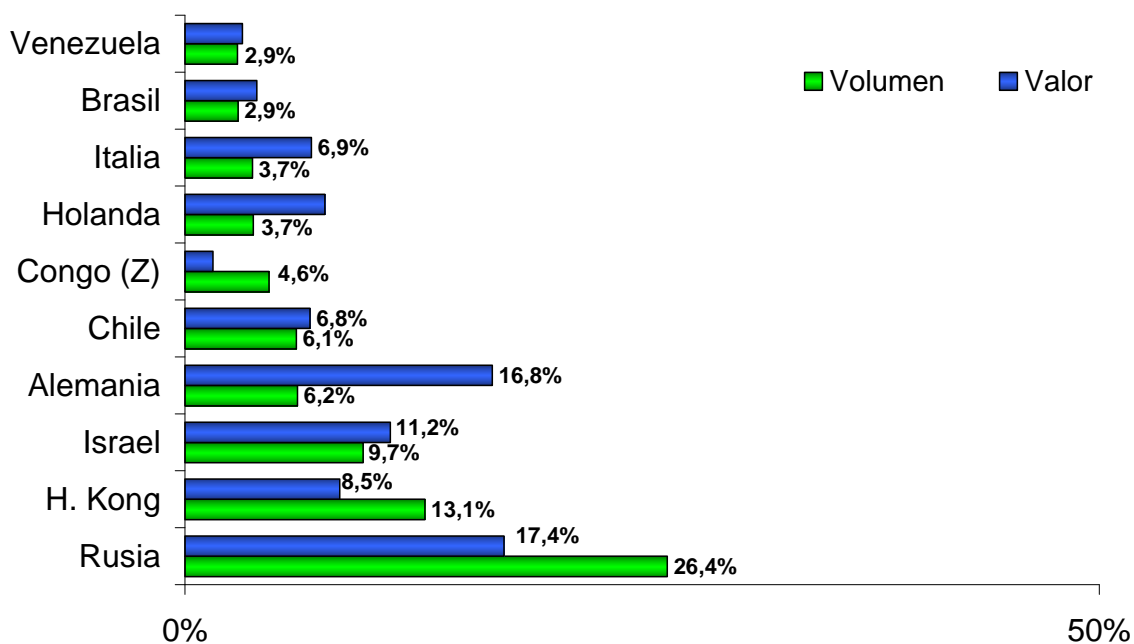
1º bimestre 2010



Fuente: CICCRA, con datos del Senasa.

**EXPORTACIONES DE CARNE VACUNA POR DESTINO**

1º bimestre 2010



Fuente: CICCRA, con datos de Senasa.



## 4. BANCO DE DATOS:

<b>PRECIO PROMEDIO DE LA HACIENDA VACUNA EN PIE</b>							
En <b>pesos</b> por kilogramo vivo							
Período	TOTAL	Novillos	Novillitos	Vaquill.	Terneros	Vacas	Toros
mar-09	2,829	3,481	3,754	3,585	3,821	1,840	2,106
feb-10	4,794	5,169	5,809	5,613	6,170	3,653	4,317
<b>mar-10</b>	<b>4,947</b>	<b>5,477</b>	<b>6,206</b>	<b>5,999</b>	<b>6,543</b>	<b>3,461</b>	<b>4,307</b>
3 m 10	4,527	4,860	5,424	5,252	5,733	3,421	4,181
Var. % respecto a...							
mes anterior	3,2%	6,0%	6,8%	6,9%	6,0%	-5,3%	-0,2%
igual mes año ant.	74,9%	57,3%	65,3%	67,3%	71,2%	88,1%	104,5%
dic-01	679,1%	737,5%	752,5%	758,2%	647,8%	732,0%	1036,4%
3 m 09	80,0%	60,8%	64,2%	66,2%	70,2%	108,9%	121,5%

Fuente: CICCRA, con datos del Mercado de Liniers S.A..

<b>PRECIO PROMEDIO DE LA HACIENDA VACUNA EN PIE</b>							
En <b>dólares</b> por kilogramo vivo							
Período	TOTAL	Novillos	Novillitos	Vaquill.	Terneros	Vacas	Toros
mar-09	0,774	0,952	1,027	0,981	1,046	0,503	0,576
feb-10	1,245	1,342	1,508	1,457	1,602	0,949	1,121
<b>mar-10</b>	<b>1,281</b>	<b>1,418</b>	<b>1,607</b>	<b>1,553</b>	<b>1,694</b>	<b>0,896</b>	<b>1,115</b>
3 m 10	1,178	1,265	1,411	1,366	1,492	0,891	1,089
Var. % respecto a...							
mes anterior	2,9%	5,7%	6,5%	6,6%	5,7%	-5,5%	-0,5%
igual mes año ant.	65,5%	48,9%	56,4%	58,3%	62,0%	78,0%	93,5%
dic-01	112,7%	128,7%	132,8%	134,3%	104,2%	127,2%	210,3%
3 m 09	66,3%	48,6%	51,7%	53,5%	57,2%	93,0%	104,6%

Fuente: CICCRA, con datos del Mercado de Liniers S.A..