

CÁMARA DE LA INDUSTRIA Y COMERCIO DE CARNES Y
DERIVADOS DE LA REPUBLICA ARGENTINA

INFORME ECONÓMICO MENSUAL

Documento N° 95 - Junio 2008

Dirección: Ing. Miguel A. Schiariti

ÍNDICE GENERAL

EDITORIAL	1
EL COMPORTAMIENTO DEL SECTOR EN NÚMEROS	3
1. FAENA Y PRODUCCIÓN DE CARNE	3
2. EVOLUCIÓN DE LAS EXPORTACIONES	10
3. CONSUMO INTERNO	18
4. BANCO DE DATOS	
– FAENA TOTAL	20
– PRECIO DE LA HACIENDA EN EL MERCADO DE LINIERS	21

EDITORIAL:

Finalmente, en los últimos días la ONCCA decidió dar a conocer el comportamiento de la actividad frigorífica vacuna durante marzo y abril. Si bien lo consideramos como un paso positivo, debemos destacar que aún mantiene un retraso de un mes en la publicación de las estadísticas.

A pesar del conflicto gobierno-sector agropecuario y de las trabas existentes para exportar cortes vacunos al exterior, el nivel de actividad de la industria frigorífica vacuna se mantuvo en niveles records históricos en los últimos meses.

En el período enero de 1990-abril de 2008, los cinco meses con mayor nivel de faena se ubicaron entre el segundo semestre del año pasado y el primer cuatrimestre del corriente año. **El elevado nivel de faena está vinculado con el hecho de que el sector pecuario está inmerso en un proceso de liquidación de hembras** y, por lo tanto, de reducción del stock vacuno. **La liquidación ya acumula 19 meses ininterrumpidos continuando en los primeros cuatro meses de 2008. En marzo y en abril la participación de las hembras en la faena total se ubicó en torno a 49,0%. En total se faenaron 346.254 hembras en marzo y 670.538 en abril.**

En el primer cuatrimestre del año se faenó un total de 4,66 millones de cabezas, cifra similar a la registrada en igual período del año pasado. El crecimiento interanual fue de 1,5%, es decir que se sacrificaron apenas 69.395 cabezas más que un año atrás.

Pero lo significativo fue la composición de la expansión registrada. Entre enero-abril de 2007 y enero-abril de 2008, todo el crecimiento de la faena fue explicado por las hembras. En total se sacrificaron 188.209 cabezas más que en similar lapso de 2007 (+9,0%). En cambio, la faena de machos disminuyó en 118.812 cabezas (-4,8%).

En consecuencia, la participación de las hembras se elevó hasta 49,1% del total (2,28 millones), lo que significó un récord para el período analizado desde 1990 hasta la actualidad. Incluso resultó muy superior a los valores observados en la fase de liquidación del ciclo 95-98, cuando la importancia relativa de las hembras había alcanzado a 46,9%.

En lo que respecta a la producción de carne vacuna cuando se considera el primer cuatrimestre del año, **la producción llegó a un total de 990 mil tn r/c/h, quedando 1,0% por debajo del mismo cuatrimestre del año pasado.** La mayor faena fue más que compensada por la caída del peso promedio, que retrocedió 2,4% interanual, al pasar de 217,9 kilogramos en gancho en enero-abril de 2007 a 212,6 kilogramos en gancho en enero-abril del corriente año.

En el primer cuatrimestre del año el consumo interno de carne vacuna alcanzó un nivel de 845,5 mil toneladas res con hueso (tn r/c/h) y se ubicó 2,3% por debajo del nivel registrado en enero-abril del año pasado (-20.147 tn r/c/h).

Esto se explicó por una caída de 1,3% interanual en la producción, a raíz de los factores analizados en la sección N° 1, y una suba de 5,0% interanual en las exportaciones (medidas en tn r/c/h).

De esta manera, el consumo interno por habitante descendió 3,3% con relación al primer cuatrimestre de 2007, quedando ubicado en un nivel de 63,9 kilogramos/año.

En mayo se certificaron exportaciones de carne vacuna por sólo 13.563 tn peso producto (tn pp), el nivel más bajo desde mayo de 2006, cuando los embarques al exterior habían sido suspendidos transitoriamente. En comparación con abril registraron una caída de 20,6%, que se elevó a 62,2% en la comparación interanual.

La menor dinámica exportadora observada en los últimos meses está relacionada, en primer lugar, con las crecientes exigencias administrativas que viene estableciendo el gobierno nacional para autorizar los envíos al exterior. En segundo lugar, con el paro agropecuario que afectó el normal desenvolvimiento del sector durante marzo y mayo.

En los primeros cinco meses del año las exportaciones de carne vacuna alcanzaron un total de 148.578 toneladas peso producto (tn pp) y pasaron a acumular una retracción de 8,0% interanual (-12.881 tn pp). Cuando se expresan los volúmenes en toneladas res con hueso (tn r/c/h), la disminución llegó a 13,5% anual (150.703 tn r/c/h; -23.616 tn r/c/h).

Las exportaciones de cortes Hilton y de carnes procesadas experimentaron retrocesos más importantes con relación a los primeros cinco meses de 2007. En el primer caso, los envíos totalizaron 9.460 tn pp, lo que significó un retroceso de 26,5% con relación a enero-mayo del año pasado. En el segundo caso, el volumen embarcado fue de sólo 8.291 tn pp, lo que representó una disminución de 41,5% interanual. En particular, en mayo los envíos bajaron a sólo 294 tn pp.

En lo que respecta a los ingresos por ventas, en los primeros cinco meses del año alcanzaron un total de 559,9 millones de dólares fob y resultaron 16,8% superiores a los de enero-mayo de 2007. Los menores volúmenes fueron más que compensados por los mayores precios, contribuyendo a incrementar la facturación total.

Es importante analizar que cuando se contrastan los precios de los cortes Hilton expresados en dólares y en euros, se observa claramente el impacto de la devaluación mundial del dólar. **Los precios medidos en dólares crecieron 43,0% interanual, hasta ubicarse en un promedio de 14.282 dólares por tn pp en enero-mayo de 2008 (17.226 dólares por tn pp en el último mes). En tanto, al medirlos en euros, resultaron 24,3% superiores, llegando a 9.359 euros por tn pp.** Si se extiende el cálculo al precio promedio general, la tasa de crecimiento baja de 27,0% en dólares a 10,4% en euros, tomando iguales períodos de tiempo.

En cuanto a los destinos de las exportaciones argentinas de carne vacuna, en los primeros cinco meses del año los principales compradores fueron: Rusia, la Unión Europea (con Alemania, Holanda, Italia y Gran Bretaña a la cabeza), Hong Kong, Chile, Israel y Congo (ex Zaire). En total adquirieron 71,8% de las exportaciones totales.

INDICADORES ECONÓMICOS SECTORIALES:**1. FAENA Y PRODUCCIÓN DE CARNE:**

Finalmente, en los últimos días la ONCCA decidió dar a conocer el comportamiento de la actividad frigorífica vacuna durante marzo y abril. Si bien lo consideramos como un paso positivo, debemos destacar que aún mantiene un retraso de un mes en la publicación de las estadísticas.

En esta sección analizamos lo sucedido en el período marzo-abril y en el primer cuatrimestre del año en función de las estadísticas oficiales, en tanto que estimamos lo que pudo haber ocurrido durante mayo, a partir del movimiento que se registró en el Mercado de Liniers y de la importancia relativa que tuvo el mismo durante el bimestre marzo-abril.

De acuerdo al último informe mensual del referido organismo, en marzo se faenaron 715.248 cabezas. El paro agropecuario y los masivos cortes de ruta que se extendieron desde el 12 de marzo hasta comienzos de abril, impactaron claramente en la dinámica sectorial. En comparación con febrero se observó una caída de 42,2%, en tanto que en términos interanuales la baja fue de 39,2%.

Tras el levantamiento de las medidas de fuerza a partir del 2 de abril, y con el inicio de la tregua de 30 días que habían planteado las entidades agropecuarias, a lo largo del referido mes la faena retornó a los niveles pre-conflicto. En total se faenaron 1.369.081 cabezas, lo que implicó una recuperación de 91,4% mensual y de 24,1% interanual. La mejora con relación a abril de 2007 se explicó por el hecho de que el año pasado Semana Santa cayó en abril, en tanto que en este año cayó en marzo.

A pesar del conflicto gobierno-sector agropecuario y de las trabas existentes para exportar cortes vacunos al exterior (en la sección N° 2 de este Informe, Evolución de las exportaciones, se puede observar la pobre performance exportadora desde marzo en adelante), el nivel de actividad de la industria frigorífica vacuna se mantuvo en niveles récord históricos en los últimos meses.

En el período enero de 1990-abril de 2008, los cinco meses con mayor nivel de faena se ubicaron entre el segundo semestre del año pasado y el primer cuatrimestre del corriente año. En orden descendente fueron: noviembre (1,42 millones), octubre y agosto de 2007, seguidos por abril (1,37 millones) y enero de 2008.

El elevado nivel de faena está vinculado con el hecho de que el sector pecuario está inmerso en un proceso de liquidación de hembras y, por lo tanto, de reducción del stock vacuno. Sin entrar a analizar las razones por las cuales los productores consideran inoportuno invertir en el desarrollo de la ganadería local, lo cierto es que el mismo continuó en los primeros cuatro meses de 2008 y ya acumula 19 meses ininterrumpidos. Debemos aclarar que estos datos surgen de la conducta agregada, más allá de las oportunidades puntuales que puedan existir para desarrollar la actividad pecuaria en el país y más allá de que algunos las estén usufructuando incluso en el contexto actual.

En marzo y en abril la participación de las hembras en la faena total se ubicó en torno a 49,0%. En total se faenaron 346.254 hembras en marzo y 670.538 en abril.

En el primer cuatrimestre del año se faenó un total de 4,66 millones de cabezas, cifra similar a la registrada en igual período del año pasado. El crecimiento interanual fue de 1,5%, es decir que se sacrificaron apenas 69.395 cabezas más que un año atrás.

Pero lo significativo fue la composición de la expansión registrada. Entre enero-abril de 2007 y enero-abril de 2008, todo el crecimiento de la faena fue explicado por las hembras. En total se sacrificaron 188.209 cabezas más que en similar lapso de 2007 (+9,0%). En cambio, la faena de machos disminuyó en 118.812 cabezas (-4,8%).

En consecuencia, la participación de las hembras se elevó hasta 49,1% del total (2,28 millones), lo que significó un récord para el período analizado desde 1990 hasta la actualidad. Incluso resultó muy superior a los valores observados en la fase de liquidación del ciclo 95-98, cuando la importancia relativa de las hembras había alcanzado a 46,9%.

Desagregando por categorías, la creciente liquidación de existencias se reflejó en el hecho de que las más dinámicas fueron terneros, vacas y vaquillonas. Es decir, las hembras y los animales más jóvenes. En el primer caso, la faena creció 27,2% con respecto a enero-abril de 2007. En el segundo caso, subió 12,0%, y en el último, 11,1%. Por su parte, la faena de novillos se contrajo 13,8% entre los períodos analizados (-158.917 cabezas) y la de novillitos hizo lo propio en 1,1% (-12.538 cabezas).

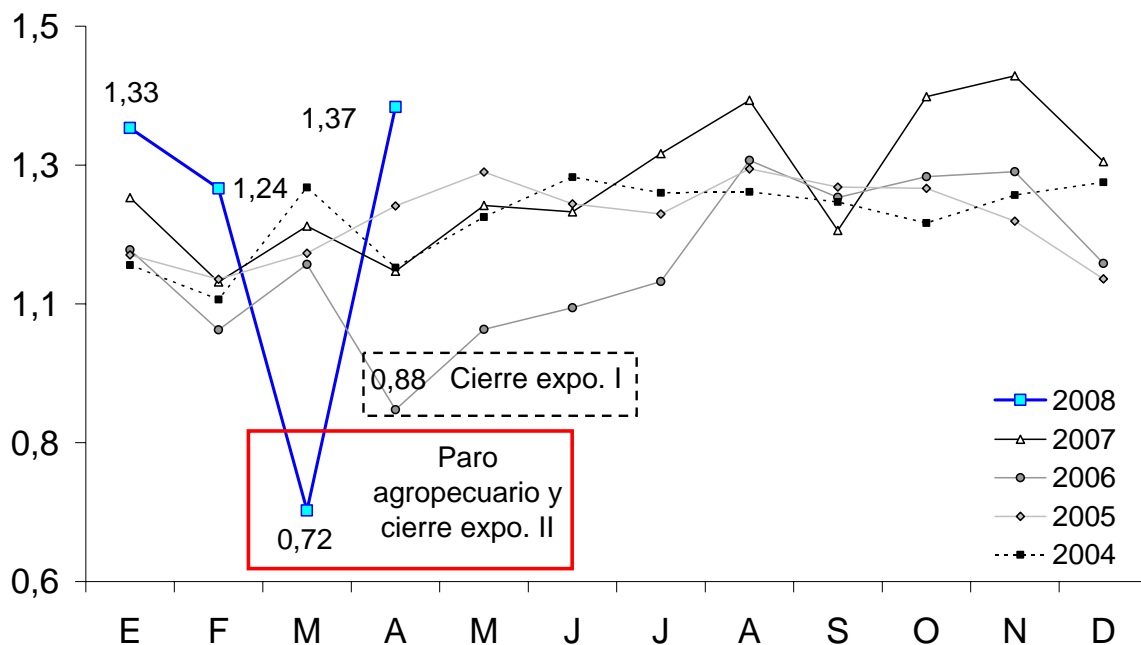
En lo que respecta a la producción de carne vacuna, en marzo fue de 151 mil toneladas res con hueso (tn r/c/h) de carne. La caída mensual fue de 42,1% y la interanual de 41,2%. Esta última superó la baja del número de cabezas faenadas, producto de la retracción del peso medio de los animales faenados, favorecida por una mayor participación de las categorías más jóvenes. Entre marzo de 2007 y marzo de 2008 el peso promedio bajó 3,2%, de 218 a 211 kilogramos en gancho.

En abril la producción se recuperó de la mano del aumento de la faena y en parte del aumento del peso promedio. Con relación a marzo casi se duplicó, llegando a 293 mil tn r/c/h, por los motivos ya analizados más arriba. En términos interanuales creció 23,6%, también por lo ya señalado al comienzo de la sección. El peso promedio subió 1,3% mensual, hasta quedar en 214 kilogramos en gancho (-0,4% anual).

En línea con los elevados niveles de cabezas faenadas, la producción de carne vacuna también viene marcando records. Entre los seis meses con mayor nivel de producción, tomando el período 1996-2008, cinco correspondieron al período agosto 2007-abril 2008. El orden no es idéntico al de las cabezas faenadas, producto del cambio en el peso promedio de los animales sacrificados. En orden descendente fueron: noviembre y agosto de 2007, agosto de 2006 (octavo según faena, se intercaló debido a que el peso promedio de los animales faenados había llegado a 232 kilos en gancho en aquel mes, tras el cierre temporario de las exportaciones), abril de 2008, octubre de 2007 y enero de 2008.

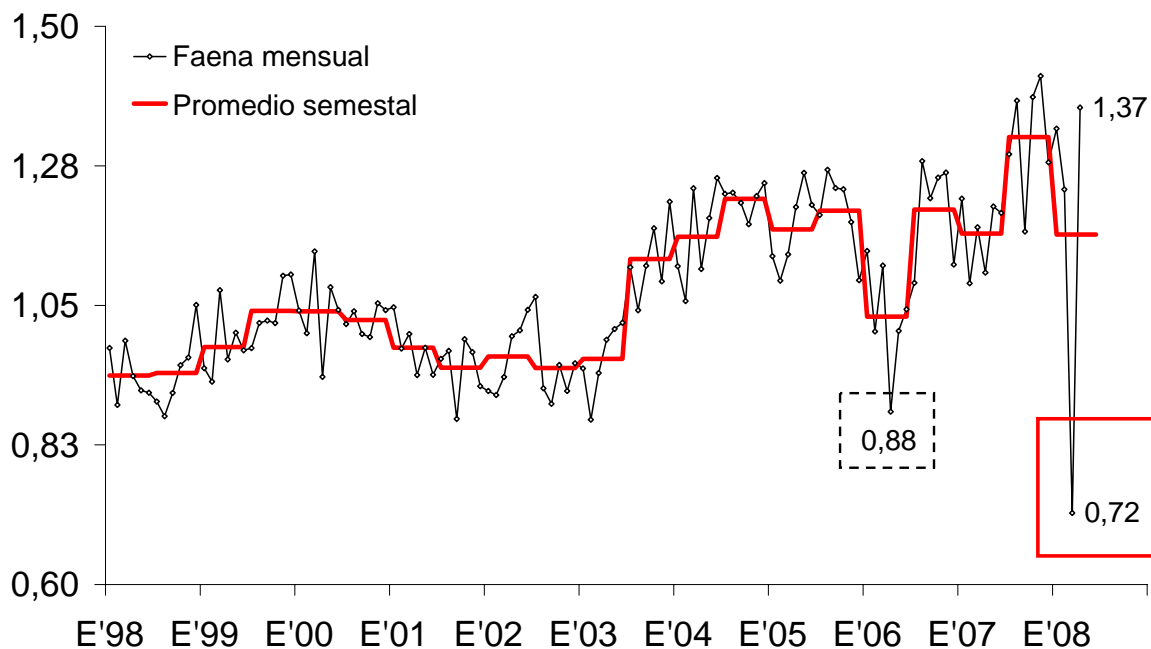
Cuando se considera el primer cuatrimestre del año, la producción llegó a un total de 990 mil tn r/c/h, quedando 1,0% por debajo del mismo cuatrimestre del año pasado. La mayor faena fue más que compensada por la caída del peso promedio, que retrocedió 2,4% interanual, al pasar de 217,9 kilogramos en gancho en enero-abril de 2007 a 212,6 kilogramos en gancho en enero-abril del corriente año.

FAENA DE GANADO VACUNO En millones de cabezas



Fuente: CICCRA, con datos de la ONCCA.

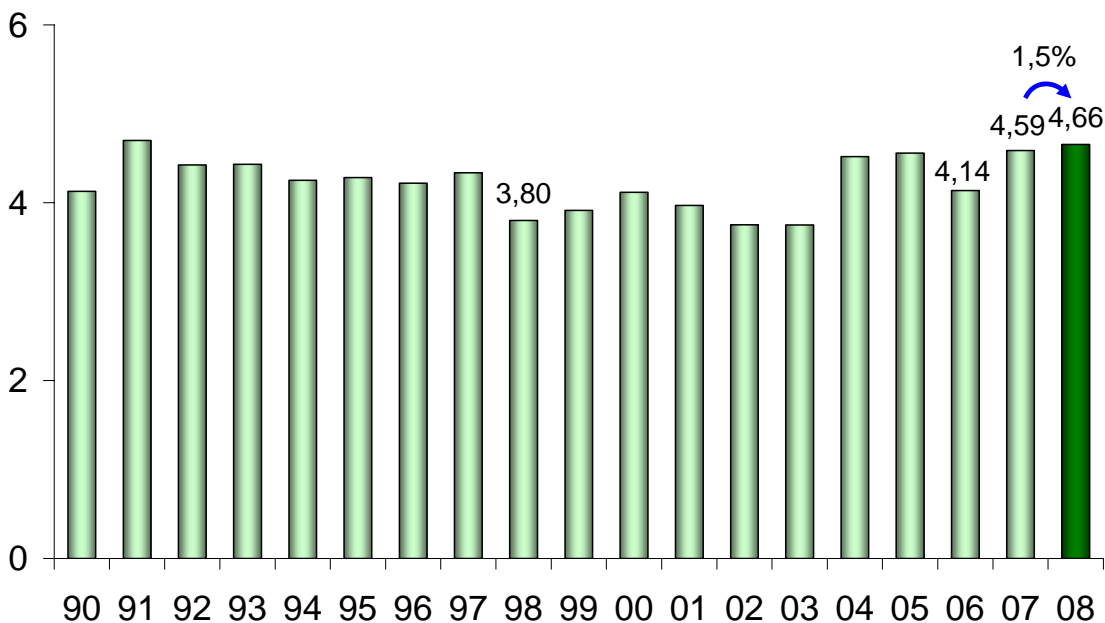
FAENA DE GANADO VACUNO En millones de cabezas



Fuente: CICCRA, con datos de la ONCCA.

FAENA DE HACIENDA VACUNA

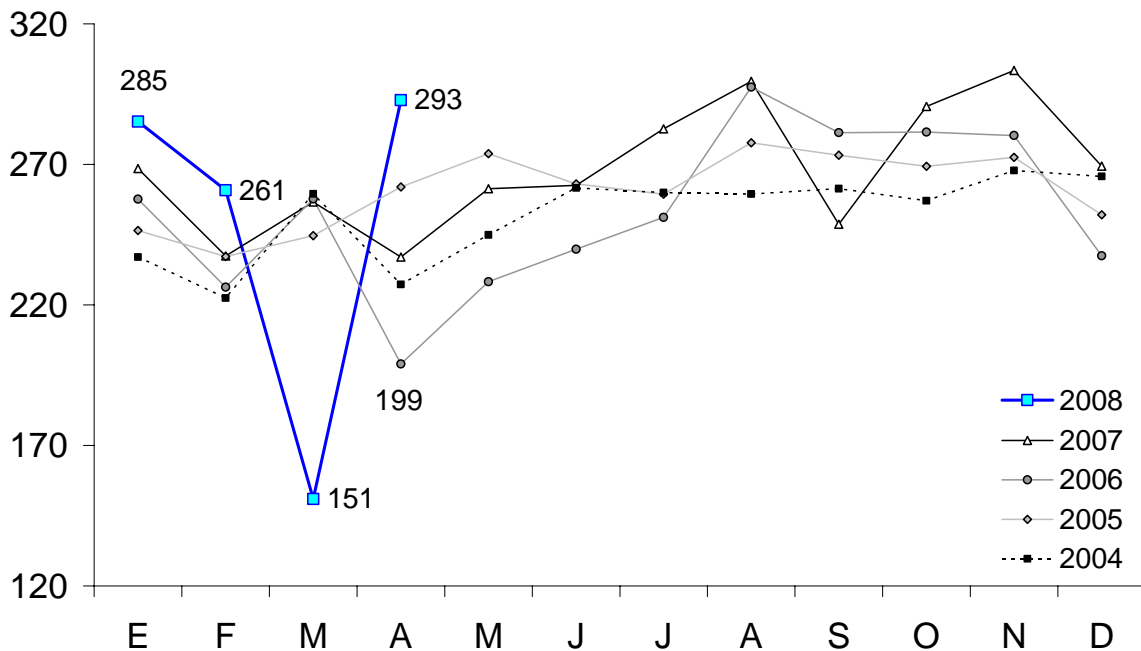
4 meses de 1990-2008* - En millones de cabezas



Fuente: CICCRA, con datos de la ONCCA. * 2007/2008 provisorio.

PRODUCCION DE CARNE VACUNA

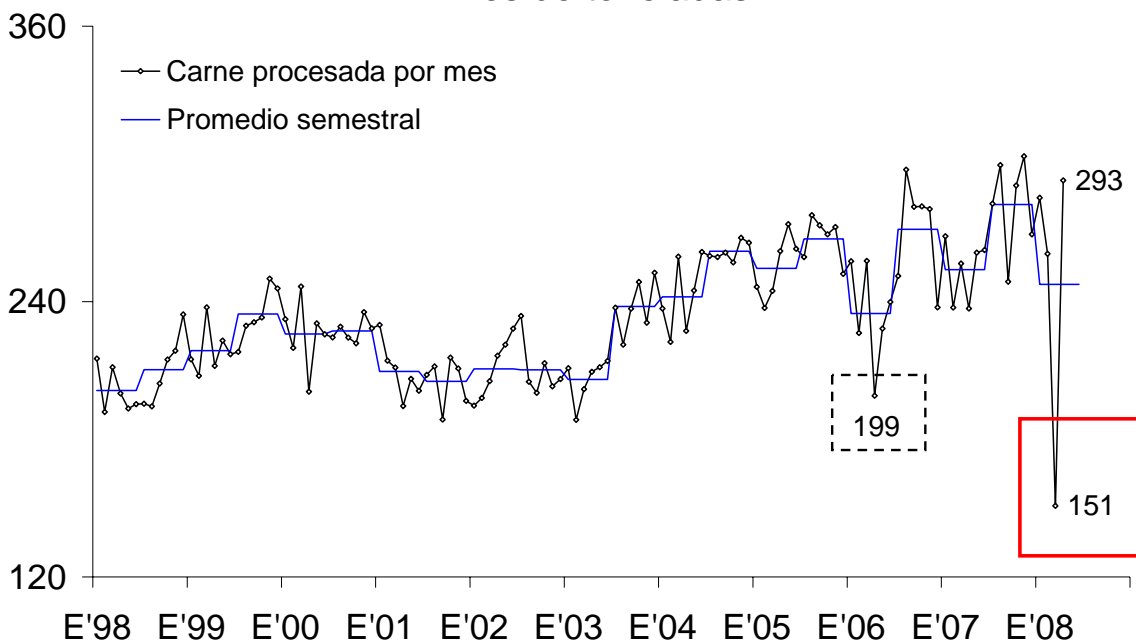
En miles de toneladas



Fuente: CICCRA, con datos de la ONCCA.

PRODUCCION DE CARNE VACUNA

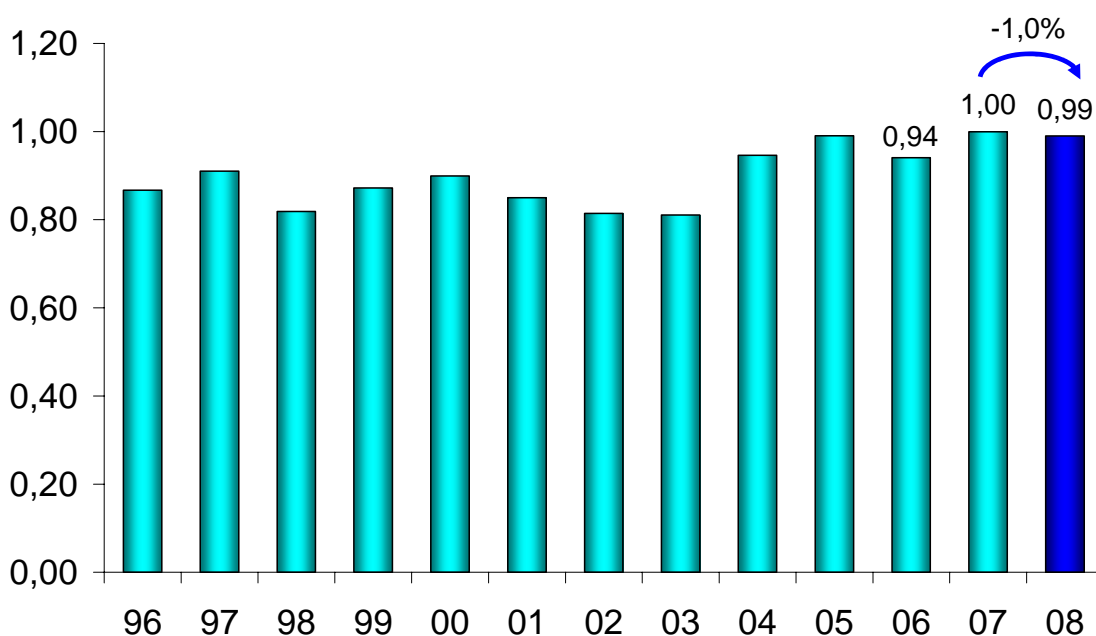
En miles de toneladas



Fuente: CICCRA, con datos de la ONCCA.

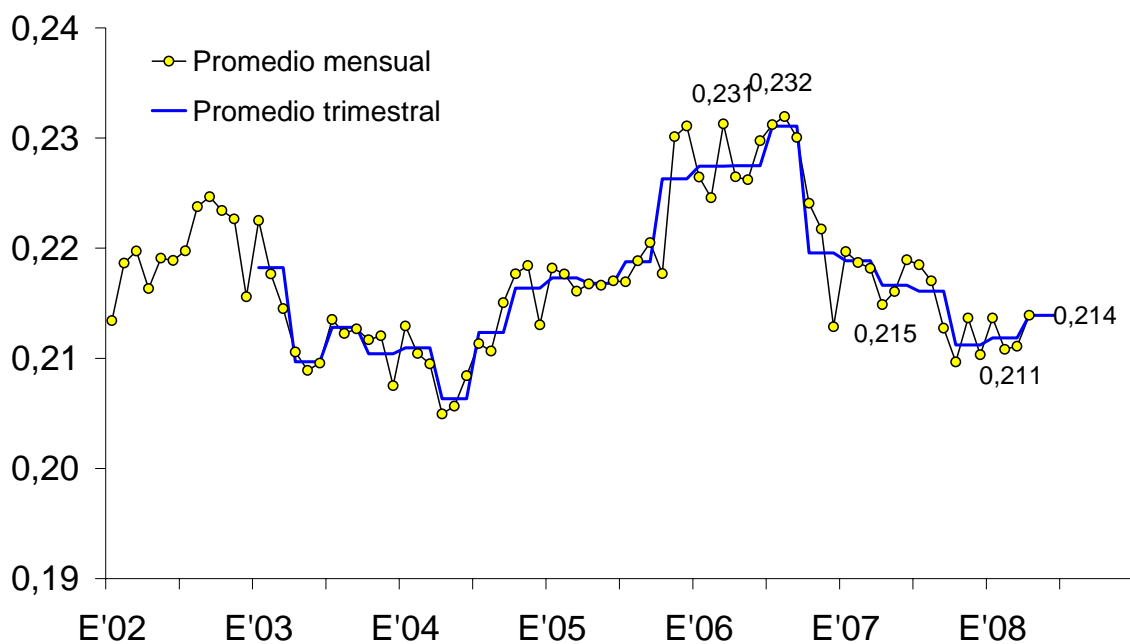
PRODUCCION DE CARNE VACUNA

4 meses de 1990-2008* - En millones de toneladas



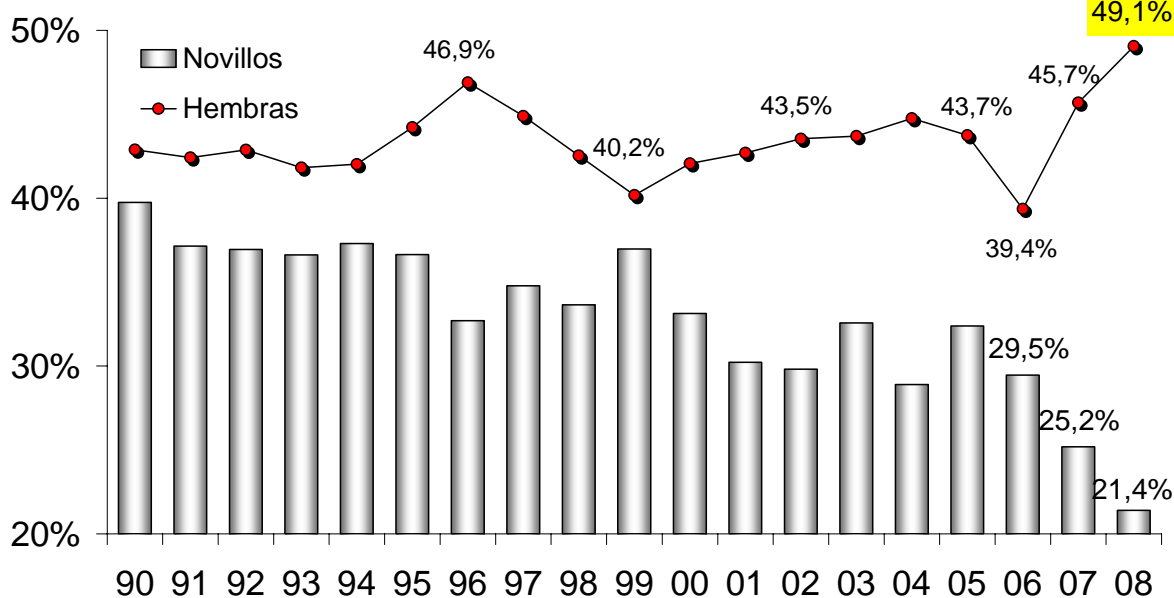
Fuente: CICCRA, con datos de la ONCCA. * 2007/2008 provisorio.

PESO PROMEDIO DE LA RES En tonelada res c/hueso/gancho



Fuente: CICCRA, con datos de la ONCCA.

FAENA DE HEMBRAS Y DE NOVILLOS 4 meses de 1990-2008* - En % del total

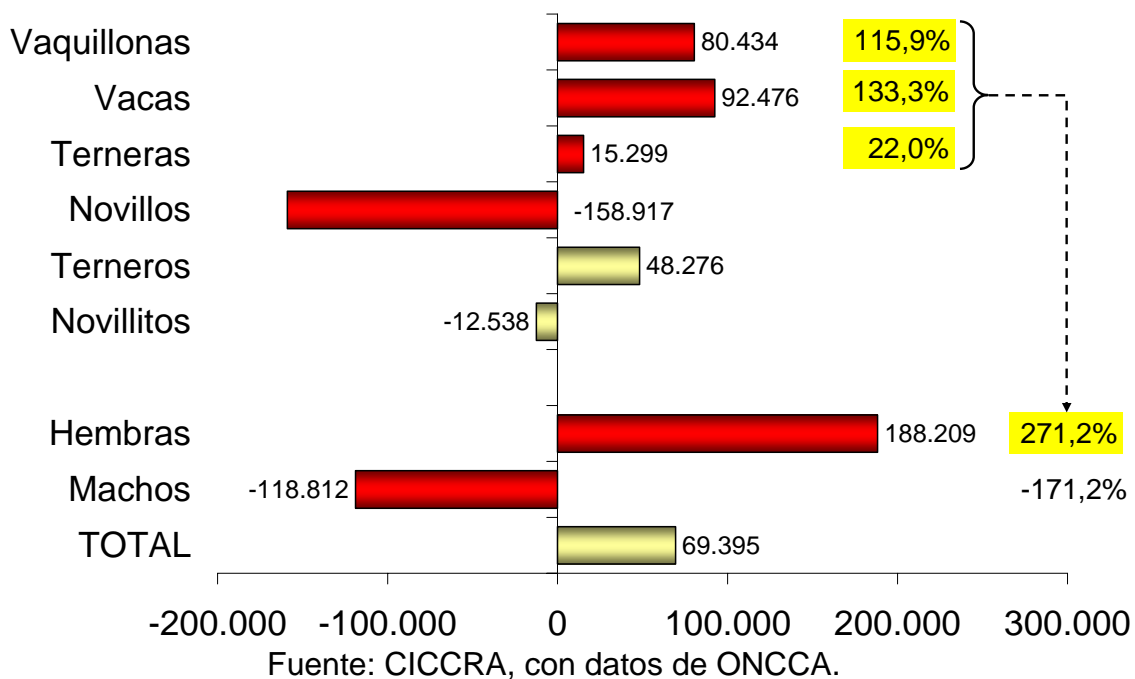


Fuente: CICCRA, con datos de ONCCA. * 2007/2008 provisorio.

** Novillos, desde '06 no es comparable con años anteriores por cambios en clasificación.

EXPLICACIÓN DEL CRECIMIENTO DE LA FAENA TOTAL

Variación absoluta (cab.) y explicación rel.- 4 m. '08 vs. 4 m. '07



2. EVOLUCIÓN DE LAS EXPORTACIONES:

En mayo se certificaron exportaciones de carne vacuna por sólo 13.563 tn peso producto (tn pp), el nivel más bajo desde mayo de 2006, cuando los embarques al exterior habían sido suspendidos transitoriamente. En comparación con abril registraron una caída de 20,6%, que se elevó a 62,2% en la comparación interanual.

La menor dinámica exportadora observada en los últimos meses está relacionada, en primer lugar, con las crecientes exigencias administrativas que viene estableciendo el gobierno nacional para autorizar los envíos al exterior. En segundo lugar, con el paro agropecuario que afectó el normal desenvolvimiento del sector durante marzo y mayo.

Los ingresos por exportaciones llegaron a 67,1 millones de dólares fob en mayo, gracias a la mejora del precio promedio, favorecida por el mayor peso de los cortes Hilton en las exportaciones totales y por la fuerte suba de los precios de estos cortes.

En los primeros cinco meses del año las exportaciones de carne vacuna alcanzaron un total de 148.578 toneladas peso producto (tn pp) y pasaron a acumular una retracción de 8,0% interanual (-12.881 tn pp). Cuando se expresan los volúmenes en toneladas res con hueso (tn r/c/h), la disminución llegó a 13,5% anual (150.703 tn r/c/h; -23.616 tn r/c/h).

Las colocaciones de cortes congelados y frescos extra-Hilton y de menudencias y vísceras fueron las menos afectadas. En enero-mayo de 2008 se enviaron 81.192 y 49.635 tn pp, respectivamente, es decir 3,4% y 1,4% menos que en igual período del año pasado. De este modo, sus participaciones en el total crecieron y se ubicaron en 54,6% y 33,4%, respectivamente.

Las exportaciones de cortes Hilton y de carnes procesadas experimentaron retrocesos más importantes con relación a los primeros cinco meses de 2007. En el primer caso, los envíos totalizaron 9.460 tn pp, lo que significó un retroceso de 26,5% con relación a enero-mayo del año pasado. En el segundo caso, el volumen embarcado fue de sólo 8.291 tn pp, lo que representó una disminución de 41,5% interanual. En particular, en mayo los envíos bajaron a sólo 294 tn pp.

En lo que respecta a los ingresos por ventas, en los primeros cinco meses del año alcanzaron un total de 559,9 millones de dólares fob y resultaron 16,8% superiores a los de enero-mayo de 2007. Los menores volúmenes fueron más que compensados por los mayores precios, contribuyendo a incrementar la facturación total.

Los cortes congelados y frescos extra-Hilton y las menudencias y vísceras ganaron participación, al tiempo que sus precios subieron en forma significativa, haciendo que los ingresos por ventas continuaran expandiéndose. Los primeros explicaron 58,6% de los ingresos totales, es decir 6,2 puntos porcentuales más que en enero-mayo de 2007. Los segundos aportaron 12,5% de la facturación total, 0,6 puntos porcentuales más que en igual lapso del año pasado.

En enero-mayo el precio promedio se ubicó en 3.768 dólares fob por tn pp, es decir 27,0% por encima del promedio observado en enero-mayo de 2007. Los cortes Hilton registraron el mayor aumento (43,0% anual), en tanto los congelados y frescos extra Hilton verificaron una suba promedio de 35,3% interanual. Las menudencias y vísceras hicieron lo propio en 24,6% y las carnes procesadas en apenas 7,1%.

Cuando se contrastan los precios de los cortes Hilton expresados en dólares y en euros, se observa claramente el impacto de la devaluación mundial del dólar. Los precios medidos en dólares crecieron 43,0% interanual, hasta ubicarse en un promedio de 14.282 dólares por tn pp en enero-mayo de 2008 (17.226 dólares por tn pp en el último mes). En tanto, al medirlos en euros, resultaron 24,3% superiores, llegando a 9.359 euros por tn pp. Si se extiende el cálculo al precio promedio general, la tasa de crecimiento baja de 27,0% en dólares a 10,4% en euros, tomando iguales períodos de tiempo.

En cuanto a los destinos de las exportaciones argentinas de carne vacuna, en los primeros cinco meses del año los principales compradores fueron: Rusia, la Unión Europea (con Alemania, Holanda, Italia y Gran Bretaña a la cabeza), Hong Kong, Chile, Israel y Congo (ex Zaire). En total adquirieron 71,8% de las exportaciones totales.

Cuando se analizan los ingresos por ventas, los destinos más importantes fueron, en orden descendente, la Unión Europea (con Alemania, Holanda e Italia como los principales mercados), Chile, Rusia, Israel, Hong Kong y EE.UU... La participación conjunta de estos compradores fue de 79,2% en el total.

En enero-mayo la Unión Europea (UE) compró 27.141 tn pp por un valor total de 256,3 millones de dólares fob. Del total, 34,8% correspondió a la cuota Hilton y 43,1% a los cortes frescos extra cuota, en tanto el resto se repartió entre menudencias y vísceras (12,4%) y carnes procesadas (9,7%). En términos comparativos interanuales, a la UE se exportó 12,6% menos, aunque se cobró 22,9% más, producto de una mejora del precio promedio en dólares de 40,7% (se ubicó en 9.444 dólares por tn pp). En consecuencia, la UE perdió importancia relativa en términos de cantidades, al bajar su participación en el total de 19,2% a 18,3% del total, pero ganó en términos de valores, al subir de 43,5% a 45,8% del total.

Cuando se desagrega por países, Alemania se mantuvo como el principal destino de la carne argentina dentro de la UE, con 37,4% del volumen total enviado a esta región. Cuando se analiza la facturación por exportaciones, Alemania fue el principal destino a nivel de la UE (46,5%) y a nivel general (19,8%). En total pagó 110,71 millones de dólares fob (7,7% más que un año atrás) por las 10.139 tn pp adquiridas (-22,6% interanual), lo que implicó un precio promedio de 11.765 dólares por tn pp (39,2% interanual).

Como indicamos en Informes anteriores, la mayor importancia relativa de Alemania en materia de facturación, está relacionada con la concentración de los embarques de cortes Hilton a este país, que son los que mayor precio unitario tienen (14.282 dólares fob por tn pp). La mitad del cupo ingresó por Alemania, en tanto que estos cortes representaron 47,4% de las compras totales de este país (básicamente compuestas por bife angosto y en menor medida por cuadril). El resto se compuso por cortes frescos extra Hilton (43,9%; también en este caso el bife angosto fue el principal corte), carnes procesadas (3,7%; cocida congelada) y menudencias y vísceras (4,9%; mondongo).

En cambio, el principal destino por volumen fue Rusia, con compras por el equivalente a 25,7% del total exportado entre enero y mayo del año en curso. En total compró 38.181 tn pp (básicamente cortes congelados, 76,6% del total; el resto correspondió a menudencias y vísceras), es decir 19,9% más que en enero-mayo del año pasado. En total pagó 90,94 millones de dólares fob (66,2% más que un año atrás). El precio promedio subió 38,6%, hasta ubicarse en 2.382 dólares por tn pp.

Hong Kong, principalmente comprador de menudencias y vísceras (82,4% del total; el restante 17,6% correspondió a cortes congelados), se ubicó como tercer comprador en

los primeros cinco meses de 2008. En total adquirió 14.598 tn pp por un valor total de 29,53 millones de dólares fob. El volumen exportado cayó 13,0% interanual, en tanto que la facturación creció 32,6% interanual. La diferencia se explicó por la mejora de 52,4% en el precio promedio, que se ubicó en 2.023 dólares por tn pp.

Por último, a Chile se enviaron 11.444 tn pp en enero-mayo del corriente año, es decir 41,7% menos que en igual lapso del año anterior. Los ingresos por ventas llegaron a 43,3 millones de dólares fob y resultaron 25,7% inferiores a los de enero-mayo de 2007. El precio promedio creció 27,4% interanual, hasta alcanzar un nivel de 3.783 dólares por tn pp. La totalidad de las ventas correspondió a cortes frescos.

EXPORTACIONES DE CARNE VACUNA						
					distrib. %	
Tn pp	5 m. '07	5 m. '08	var. abs.	var. %	5 m. '07	5 m. '08
Cortes Hilton	12.871	9.460	-3.411	-26,5%	8,0%	6,4%
Carnes Frescas	84.093	81.192	-2.901	-3,4%	52,1%	54,6%
Carnes Procesadas	14.177	8.291	-5.886	-41,5%	8,8%	5,6%
Menudencias	50.318	49.635	-683	-1,4%	31,2%	33,4%
TOTAL	161.459	148.578	-12.881	-8,0%	100,0%	100,0%
					distrib. %	
Miles US\$ fob	5 m. '07	5 m. '08	var. abs.	var. %	5 m. '07	5 m. '08
Cortes Hilton	128.570	135.111	6.541	5,1%	26,8%	24,1%
Carnes Frescas	251.126	328.161	77.035	30,7%	52,4%	58,6%
Carnes Procesadas	42.671	26.731	-15.940	-37,4%	8,9%	4,8%
Menudencias	56.879	69.912	13.033	22,9%	11,9%	12,5%
TOTAL	479.246	559.915	80.669	16,8%	100,0%	100,0%
US\$ / tn pp	5 m. '07	5 m. '08	var. abs.	var. %		
Cortes Hilton	9.989	14.282	4.293	43,0%		
Carnes Frescas	2.986	4.042	1.056	35,3%		
Carnes Procesadas	3.010	3.224	214	7,1%		
Menudencias	1.130	1.409	278	24,6%		
TOTAL	2.968	3.768	800	27,0%		

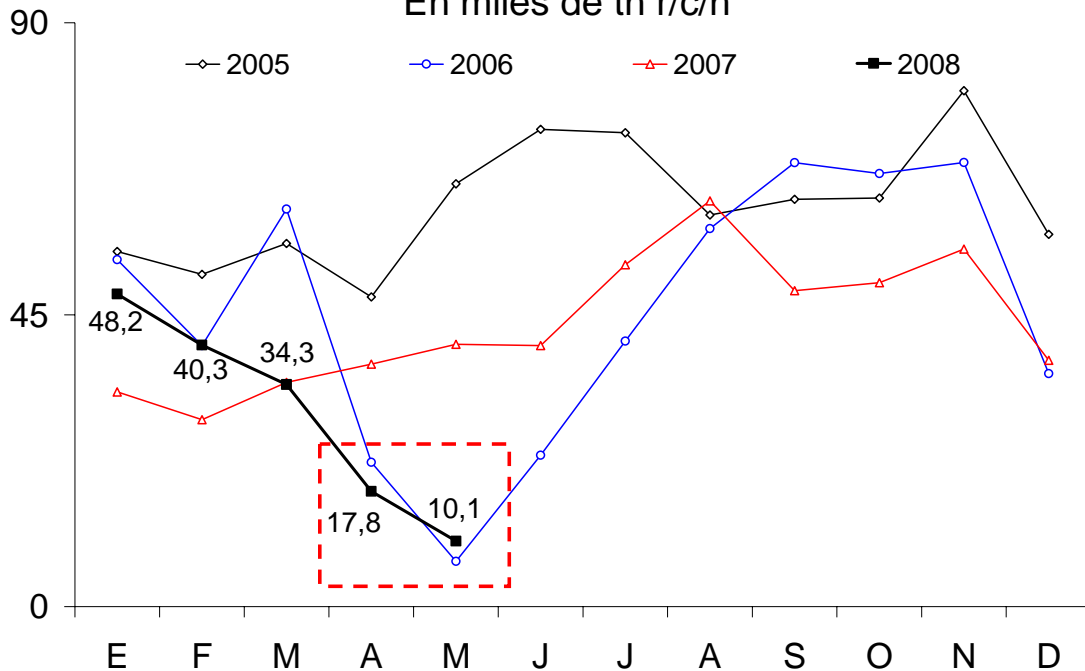
Fuente: CICCRA, con datos de SENASA.

EXPORTACIONES DE CARNE VACUNA				
Tn res con hueso	5 m. '07	5 m. '08	var. abs.	var. %
TOTAL	174.319	150.703	-23.616	-13,5%
Miles US\$ fob	5 m. '07	5 m. '08	var. abs.	var. %
TOTAL	422.367	490.003	67.636	16,0%
US\$ / tn r/c/h	5 m. '07	5 m. '08	var. abs.	var. %
TOTAL	2.423	3.251	829	34,2%

Fuente: CICCRA, elaboración propia a partir de los datos de SENASA.

EXPORTACIONES DE CARNE VACUNA '05-'08

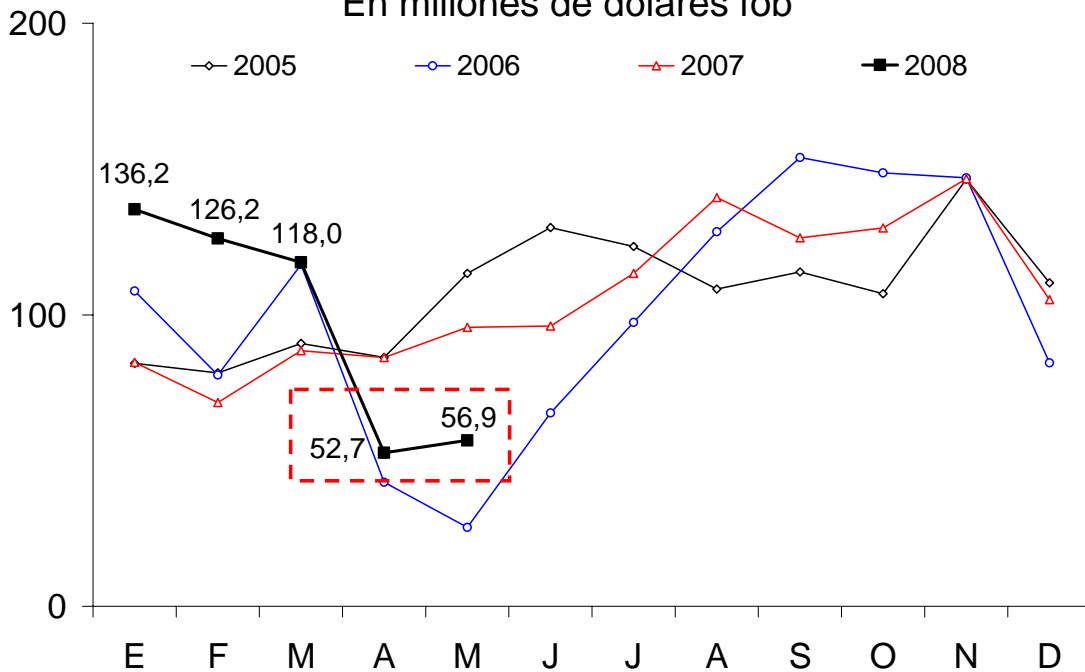
En miles de tn r/c/h



Fuente: CICCRA, con datos de SENASA.

EXPORTACIONES DE CARNE VACUNA '05-'08

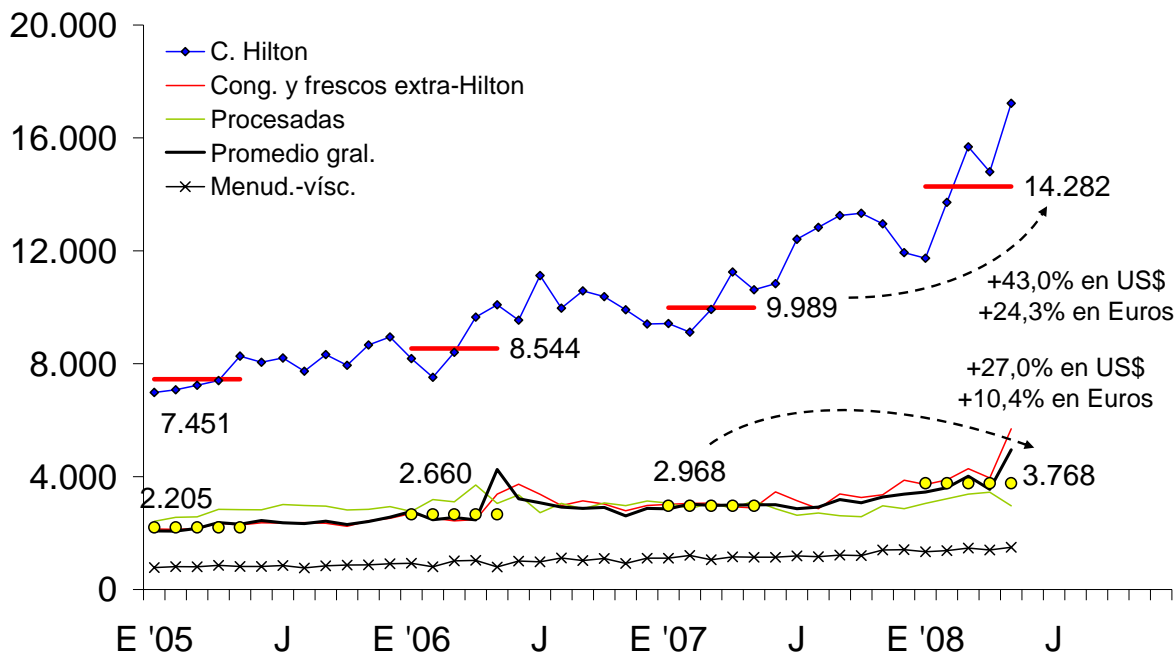
En millones de dólares fob



Fuente: CICCRA, con datos de SENASA.

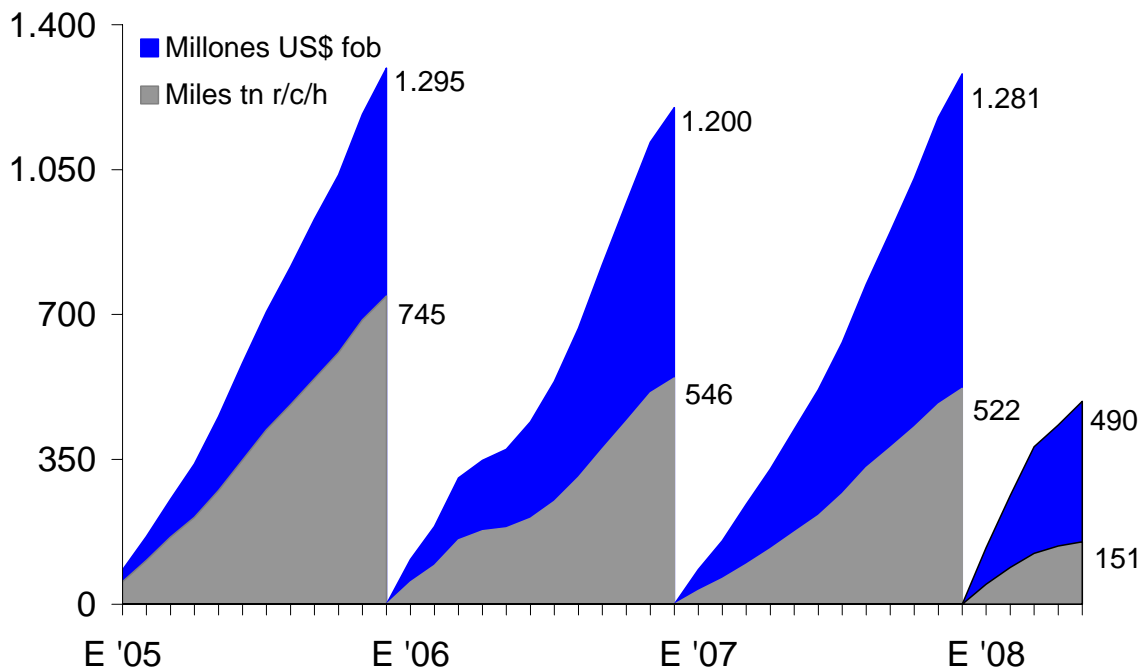
PRECIO EXTERNO DE LA CARNE VACUNA

En dólares fob por tn peso producto



Fuente: CICCRA, con datos de SENASA.

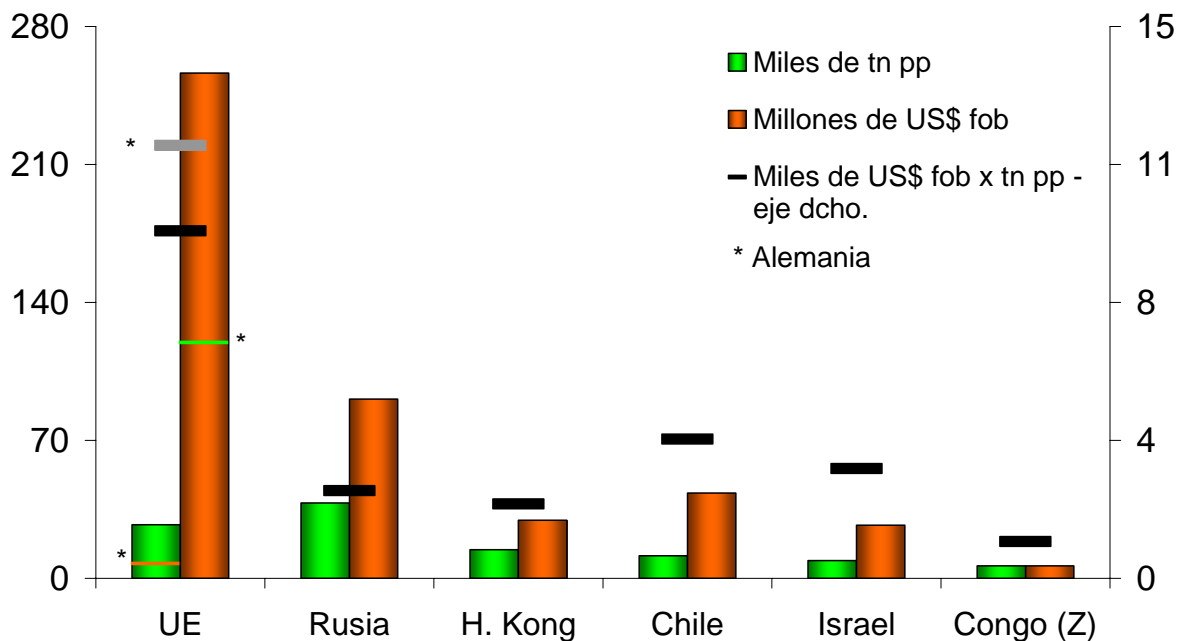
EXPORTACIONES DE CARNE VACUNA '05-'08



Fuente: CICCRA, con datos de SENASA.

EXPORTACIONES A LOS PRINCIPALES DESTINOS

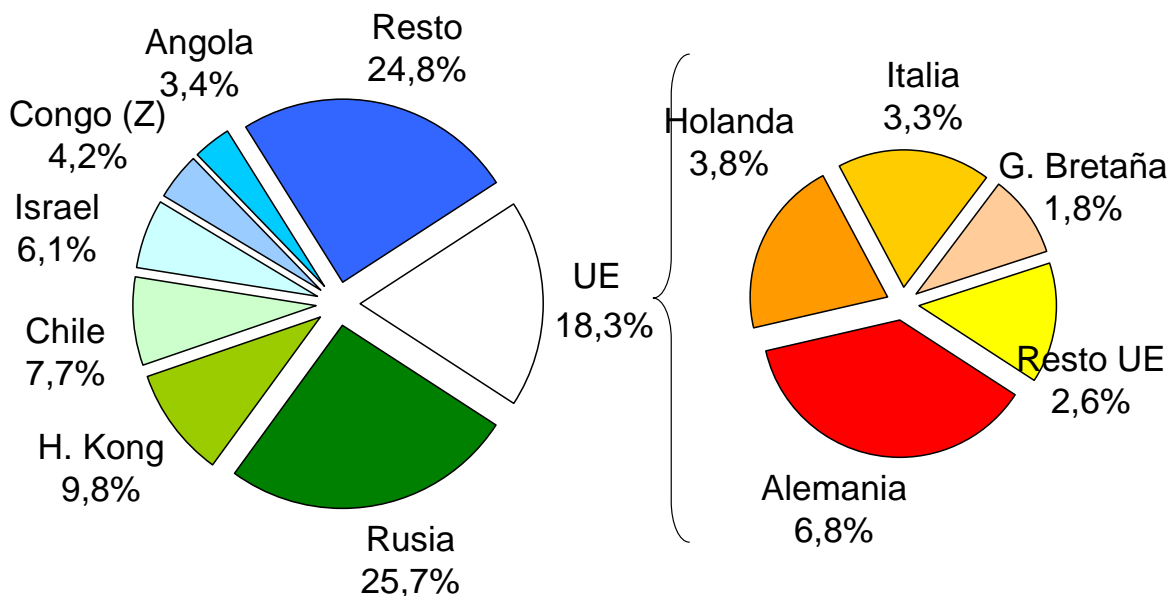
5 meses 2008



Fuente: CICCRA, con datos de SENASA.

VOLÚMENES EXPORTADOS POR DESTINO

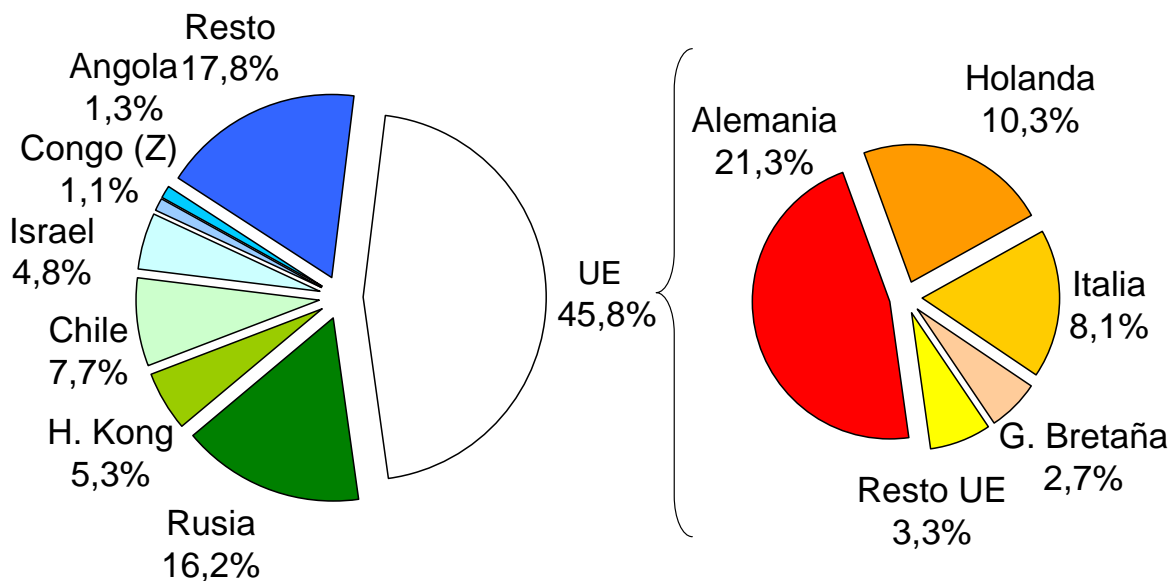
5 meses 2008



Fuente: CICCRA, con datos de SENASA.

VALORES EXPORTADOS POR DESTINO

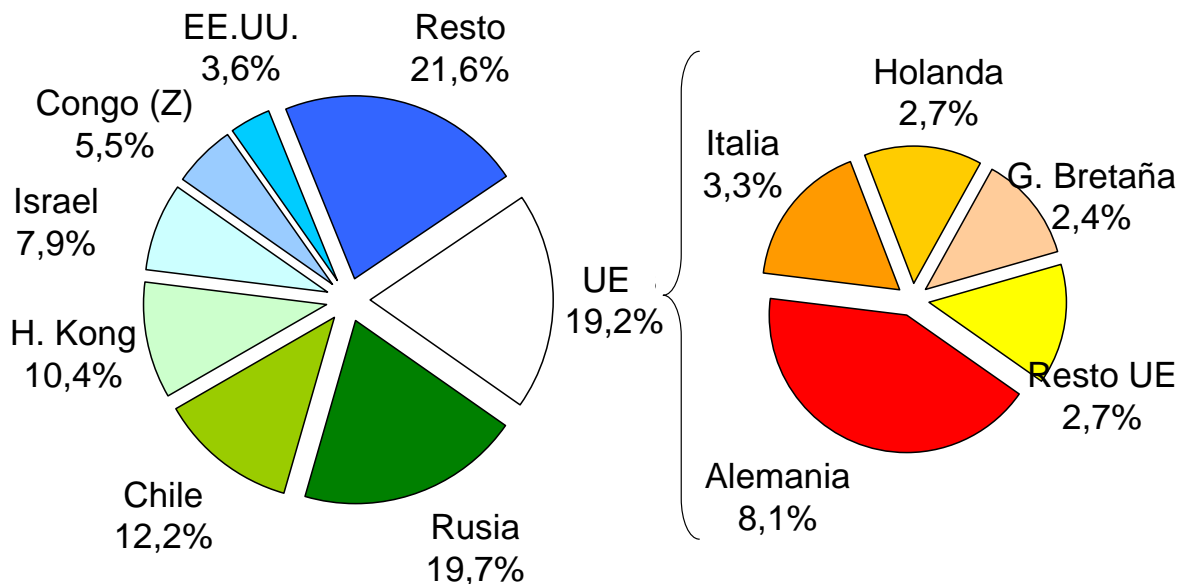
5 meses 2008



Fuente: CICCRA, con datos de SENASA.

VOLÚMENES EXPORTADOS POR DESTINO

5 meses 2007



Fuente: CICCRA, con datos de SENASA.

3. CONSUMO INTERNO:

En el primer cuatrimestre del año el consumo interno de carne vacuna alcanzó un nivel de 845,5 mil toneladas res con hueso (tn r/c/h) y se ubicó 2,3% por debajo del nivel registrado en enero-abril del año pasado (-20.147 tn r/c/h).

Esto se explicó por una caída de 1,3% interanual en la producción, a raíz de los factores ya analizados en la sección N° 1, y una suba de 5,0% interanual en las exportaciones (medidas en tn r/c/h).

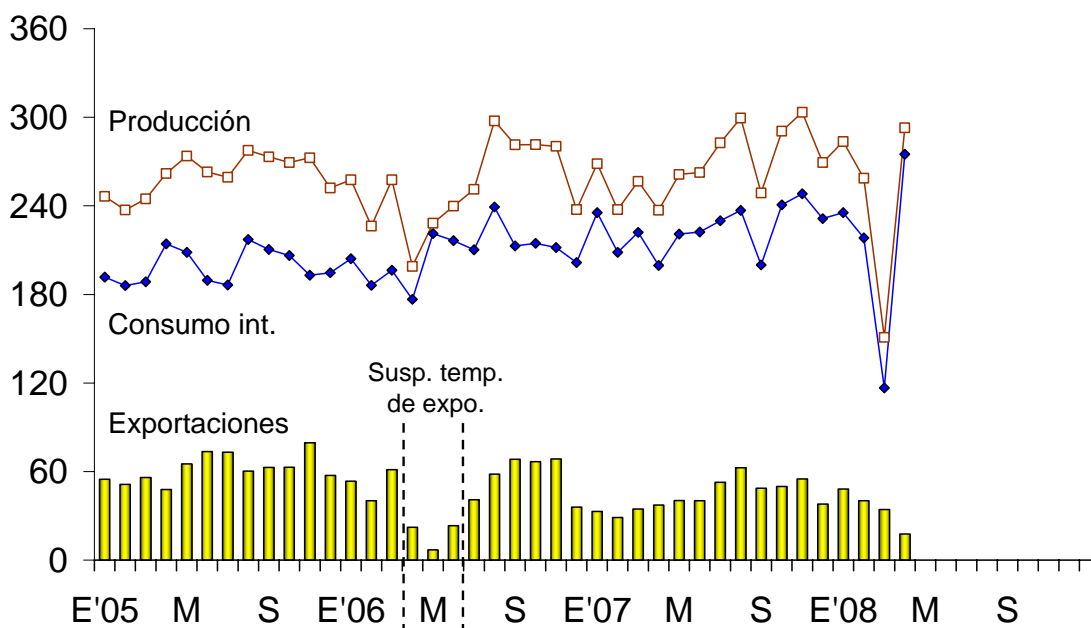
De esta manera, el consumo interno por habitante descendió 3,3% con relación al primer cuatrimestre de 2007, quedando ubicado en un nivel de 63,9 kilogramos/año.

OFERTA Y DEMANDA DE CARNE VACUNA						
Período	Faena total	Exportación total	Consumo int. total	Consumo int. kg./hab./año	Exportación total	Consumo int. total
	Tn res c/hueso	Tn res c/hueso	Tn res c/hueso		s/faena total	s/faena total
4 m. de...						
2000	899.506	124.641	774.866	63,2	13,9%	86,1%
2001	849.739	78.566	771.173	62,3	9,2%	90,8%
2002	814.434	67.997	746.437	59,7	8,3%	91,7%
2003	810.761	107.057	703.704	55,7	13,2%	86,8%
2004	946.215	156.179	790.035	62,0	16,5%	83,5%
2005	990.302	209.724	780.578	60,7	21,2%	78,8%
2006	940.701	177.301	763.400	58,8	18,8%	81,2%
2007	999.550	133.879	865.671	66,0	13,4%	86,6%
2008	986.124	140.600	845.524	63,9	14,3%	85,7%
Var. %	-1,3%	5,0%	-2,3%	-3,3%	6,5%	-1,0%
Var. absoluta	-13.426	6.721	-20.147	-2,1	0,9%	-0,9%

Fuente: CICCRA.

MERCADO DE LA CARNE VACUNA

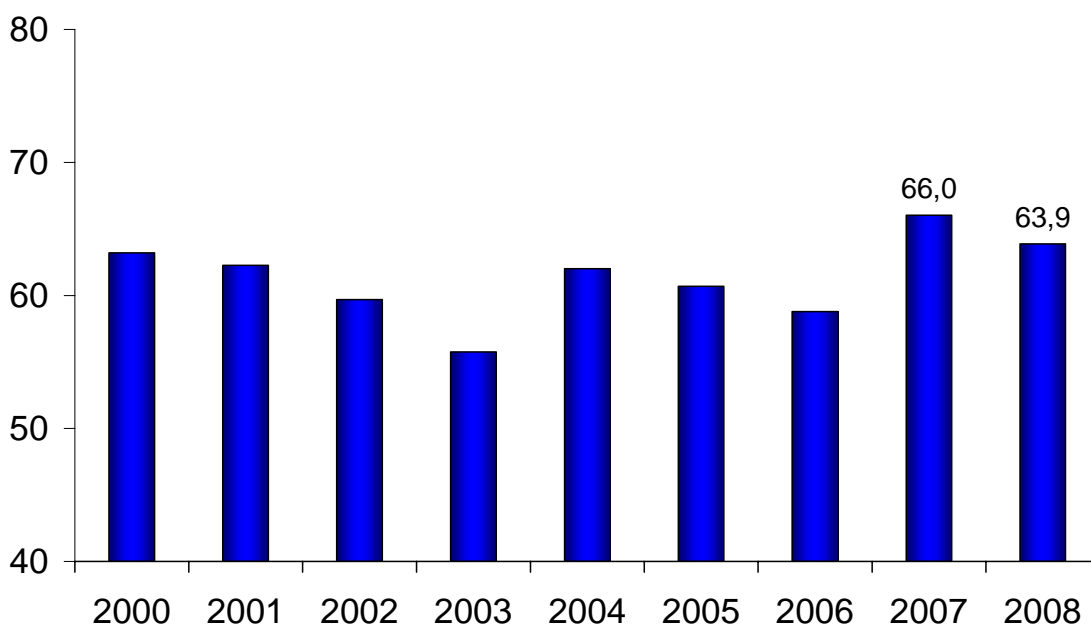
Enero 2005 - abril 2008 - En miles de tn r/c/h



Fuente: CICCRA, con datos de ONCCA y SENASA.

CONSUMO INTERNO DE CARNE VACUNA

En Kg./hab./año, 1° cuatrimestre de c/año



Fuente: CICCRA, estimación propia a partir de INDEC, Senasa y ONCCA.

4. BANCO DE DATOS:

FAENA DE CARNE VACUNA						
Periodo	Faena	Producción	Peso prom.	Faena	Producción	Peso prom.
	cabezas	miles tn r.c.h.	kg. / cabeza	var. % anual		
2002	11.499.838	2.525,6	220	-0,7%	1,5%	2,2%
2003	12.531.634	2.663,8	213	9,0%	5,5%	-3,2%
2004	14.294.990	3.024,1	212	14,1%	13,5%	-0,5%
2005	14.251.709	3.131,3	220	-0,3%	3,5%	3,9%
2006	13.418.824	3.038,0	226	-5,8%	-3,0%	3,0%
2007	14.924.690	3.217,6	216	11,2%	5,9%	-4,8%
I T '06	3.259.804	741,7	228	-2,7%	1,8%	4,7%
II	2.931.437	667,1	228	-20,4%	-16,5%	5,0%
III	3.591.639	830,0	231	-3,0%	2,4%	5,6%
IV	3.635.944	799,3	220	3,5%	0,7%	-2,8%
I T '07	3.483.976	762,5	219	6,9%	2,8%	-3,8%
II	3.511.604	760,9	217	19,8%	14,1%	-4,8%
III	3.842.663	830,9	216	7,0%	0,1%	-6,4%
IV	4.086.447	863,3	211	12,4%	8,0%	-3,9%
I T '08	3.287.275	697,0	212	-5,6%	-8,6%	-3,1%
Ene '06	1.137.604	257,6	226	0,7%	4,5%	3,8%
Feb	1.007.915	226,4	225	-7,5%	-4,6%	3,2%
Mar	1.114.285	257,7	231	-1,6%	5,3%	7,0%
Abr	878.710	199,0	226	-27,3%	-24,0%	4,5%
May	1.008.912	228,2	226	-20,2%	-16,6%	4,4%
Jun	1.043.815	239,8	230	-13,9%	-8,8%	5,9%
Jul	1.086.174	251,1	231	-9,2%	-3,2%	6,6%
Ago	1.282.713	297,5	232	1,1%	7,1%	6,0%
Sep	1.222.752	281,3	230	-1,3%	2,9%	4,3%
Oct	1.256.133	281,5	224	1,5%	4,5%	2,9%
Nov	1.264.102	280,3	222	6,7%	2,9%	-3,6%
Dic	1.115.709	237,5	213	2,3%	-5,8%	-7,9%
Ene '07	1.222.297	268,5	220	7,4%	4,2%	-3,0%
Feb	1.085.593	237,4	219	7,7%	4,9%	-2,6%
Mar	1.176.086	256,6	218	5,5%	-0,4%	-5,7%
Abr	1.102.985	237,0	215	25,5%	19,1%	-5,1%
May	1.209.518	261,3	216	19,9%	14,5%	-4,5%
Jun	1.199.101	262,5	219	14,9%	9,5%	-4,7%
Jul	1.293.676	282,7	218	19,1%	12,5%	-5,5%
Ago	1.379.966	299,5	217	7,6%	0,7%	-6,4%
Sep	1.169.021	248,7	213	-4,4%	-11,6%	-7,5%
Oct	1.385.909	290,6	210	10,3%	3,2%	-6,4%
Nov	1.419.876	303,4	214	12,3%	8,2%	-3,6%
Dic	1.280.662	269,4	210	14,8%	13,4%	-1,2%
Ene '08	1.334.976	285,2	214	9,2%	6,2%	-2,7%
Feb	1.237.051	260,8	211	14,0%	9,8%	-3,6%
Mar	715.248	151,0	211	-39,2%	-41,2%	-3,2%
Abr	1.369.081	292,9	214	24,1%	23,6%	-0,4%

Fuente: CICCRA, con datos de ONCCA.

PRECIO PROMEDIO DE LA HACIENDA VACUNA EN PIE							
En pesos por kilogramo vivo							
Período	TOTAL	Novillos	Novillitos	Vaquill.	Terneros	Vacas	Toros
may-07	2,076	2,734	2,927	2,735	2,986	1,404	1,509
abr-08	2,558	3,068	3,453	3,449	3,760	1,787	2,167
may-08	2,467	3,065	3,438	3,341	3,787	1,803	2,270
5 m 08	2,577	3,047	3,309	3,229	3,500	1,909	2,166
Var. % respecto a...							
mes anterior	-3,6%	-0,1%	-0,4%	-3,1%	0,7%	0,9%	4,8%
igual mes año ant.	18,8%	12,1%	17,5%	22,2%	26,8%	28,4%	50,4%
dic-01	288,5%	368,7%	372,3%	378,0%	332,8%	333,4%	498,9%
5 m 07	25,5%	25,0%	25,6%	26,0%	27,9%	29,3%	31,9%

Fuente: CICCRA, con datos del Mercado de Liniers S.A..

PRECIO PROMEDIO DE LA HACIENDA VACUNA EN PIE							
En dólares por kilogramo vivo							
Período	TOTAL	Novillos	Novillitos	Vaquill.	Terneros	Vacas	Toros
may-07	0,674	0,887	0,950	0,888	0,969	0,456	0,490
abr-08	0,808	0,969	1,090	1,089	1,187	0,564	0,684
may-08	0,783	0,972	1,091	1,060	1,202	0,572	0,720
5 m 08	0,817	0,966	1,049	1,023	1,109	0,605	0,687
Var. % respecto a...							
mes anterior	-3,1%	0,4%	0,0%	-2,7%	1,2%	1,4%	5,2%
igual mes año ant.	16,2%	9,6%	14,8%	19,4%	24,0%	25,5%	47,0%
dic-01	30,0%	56,8%	58,0%	59,9%	44,8%	45,0%	100,4%
5 m 07	23,0%	22,5%	23,1%	23,5%	25,4%	26,7%	29,3%

Fuente: CICCRA, con datos del Mercado de Liniers S.A..