

CÁMARA DE LA INDUSTRIA Y COMERCIO DE CARNES Y
DERIVADOS DE LA REPUBLICA ARGENTINA

INFORME ECONÓMICO MENSUAL

Documento N° 86 - Septiembre 2007

Dirección: Ing. Miguel A. Schiariti

ÍNDICE GENERAL

EDITORIAL	1
EL COMPORTAMIENTO DEL SECTOR EN NÚMEROS	4
1. FAENA Y PRODUCCIÓN DE CARNE	4
2. EVOLUCIÓN DE LAS EXPORTACIONES	11
3. CONSUMO INTERNO	17
4. BANCO DE DATOS	
– FAENA TOTAL	19
– PRECIO DE LA HACIENDA EN EL MERCADO DE LINIERS	20

EDITORIAL:

- **Aumento del consumo interno y caída del precio relativo:**

En el último mes el consumo por habitante llegó a 66,4 kilogramos anuales y se ubicó 7,9% por encima del nivel registrado en agosto de 2006 (tomando promedios móviles de los últimos doce meses). De esta forma, **desde el segundo trimestre del año, el consumo interno por habitante comenzó a mostrar el valor máximo de los últimos once años.**

Con relación a enero-agosto de 2006 el consumo interno creció 7,2%, lo que implicó destinar al mismo casi 120 mil tn r/c/h más. En los primeros ocho meses del año el mercado interno absorbió 1,770 millones de toneladas res con hueso (tn r/c/h) y se mantuvo como el registro más alto para el período considerado de los últimos doce años por lo menos.

Dos factores contribuyeron a explicar la mayor absorción doméstica en el transcurso de 2007. Por un lado, la producción de carne creció 7,0% con relación al mismo período de 2006. Por el otro lado, **el precio de la carne al público ha quedado relegado respecto de los otros valores de la economía, por lo que el precio relativo es menor.**

- **Continúa el aumento de faena y la liquidación de vientres:**

En términos mensuales la faena creció 5,7% en agosto y en términos interanuales aumentó 5,9%. De esta forma, la faena acumulada en los primeros ocho meses del año llegó a 9,62 millones de cabezas, lo que representó un crecimiento de 12,4% con relación al mismo lapso de 2006. **Lo que en principio mostraría un crecimiento sectorial, se desmiente cuando analizamos que el aumento de la faena es producto del efecto que tuvo sobre la actividad sectorial la suspensión transitoria de las exportaciones durante abril-mayo de 2006, y en los últimos meses fue producto de la dureza de la sequía que afectó amplias regiones ganaderas.**

A medida que avanza 2007 el proceso de liquidación de vientres se profundiza (ya acumuló once meses consecutivos). **En el período enero-agosto las hembras alcanzaron una participación de 47,0% sobre la faena total.**

Durante agosto la producción de carne vacuna fue de 295 mil toneladas res con hueso (r/c/h), un nivel 5,0% superior al de julio y 0,8% inferior al de agosto de 2006. El peso promedio del animal faenado volvió a descender a 216 kilogramos, tal como había sucedido en abril y mayo de este año.

Cuando se toman los primeros ocho meses del año, la producción ascendió a 2,095 millones de toneladas res con hueso. La caída del peso promedio (-4,8%; 217,8 kilogramos en gancho) fue compensada por el aumento de la faena (12,4%), con lo cual la producción acumuló una expansión de 7,0% (137.835 tn r/c/h).

- **Evolución de las exportaciones:**

En enero-agosto de 2007 las exportaciones de carne vacuna alcanzaron a 289.794 toneladas peso producto (tn pp), volumen que resultó 12,3% superior al exportado durante los primeros ocho meses de 2006.

Las colocaciones de menudencias y vísceras se mantuvieron como las más dinámicas del período analizado. Acumularon un crecimiento de 32,8% con relación a enero-agosto de 2006 y alcanzaron un volumen de 81.249 tn pp. Por su parte, los embarques de cortes congelados y frescos extra-Hilton y carnes procesadas también hicieron aportes, con alzas de 6,0% y 7,1% interanual, respectivamente.

En los primeros ocho meses del año ingresaron por exportaciones de carne vacuna 858,8 millones de dólares fob. **En comparación con igual lapso del año pasado se registró un alza de 18,2%.** Un mayor volumen y un mayor precio promedio contribuyeron a explicar el aumento de los ingresos por ventas.

El precio promedio registró un incremento de 5,3% interanual en lo que transcurrió de 2007 y se ubicó en 2.964 dólares fob por tn pp.

A continuación incluimos en este editorial la nota publicada en el diario La Nación, Sección Campo, del sábado 22 de septiembre de 2007. Dicha nota de opinión refleja la posición de nuestra entidad en relación a la venta de empresas nacionales a empresas extranjeras.

Por Miguel Schiariti
Para LA NACION

- **Carnes: una nueva oportunidad para crecer**

La demanda mundial de carne vacuna continúa en expansión. El crecimiento despegó en los últimos años y los pronósticos indican que se acentuará en las próximas décadas.

El aumento de las importaciones de la Unión Europea, que reducirá su producción interna pero no su consumo; las compras crecientes de Rusia y de los países del norte de Africa, que participan cada vez más del mercado internacional, y la gradual incorporación del alimento a la dieta de los pueblos asiáticos favorecidos por el fortalecimiento de sus economías domésticas indican que la comercialización de carne se proyecta como uno de los negocios más apetecibles del siglo XXI.

Las perspectivas abren inmejorables posibilidades para los países productores y exportadores. Especialmente para los miembros del MERCOSUR que por razones agronómicas, geográficas y sanitarias, están en óptimas condiciones para aprovechar las oportunidades y convertirse en los proveedores privilegiados de esta ola de crecimiento.

Lamentablemente, el atractivo panorama mundial sorprende a la Argentina embretada en sus propias contradicciones. La tradicional potencia carnicera del Cono Sur está más atenta a lo urgente que a lo necesario. Por frenar la suba de los precios internos de la carne, cosa que no ha logrado, limitó sus exportaciones, intervino el mercado de hacienda y cambió las expectativas de la producción ganadera. El Programa Ganadero presentado por la Secretaría de Agricultura está bien orientado, pero no alcanza para despejar incógnitas y ratificar un horizonte de crecimiento. Se requieren mayores precisiones para superar la incertidumbre y recomponer la situación.

Algunos dicen que los tiempos electorales no son propicios para adoptar resoluciones de fondo. Menos aún lo serán para disposiciones inconsultas para provecho de pocos y perjuicio de muchos.

La producción, consumo y exportación de carnes es una actividad estratégica cuya proyección excede los plazos de cualquier gobierno y compromete a los sectores básicos de la economía y el trabajo de los argentinos. Por lo que sería oportuno convocar a todos los componentes de la cadena de la carne a fin de fijar las estrategias y los objetivos adecuados para transitar las próximas décadas de crecimiento con beneficio de los intereses nacionales.

Mientras nos debatimos en la indefinición otros avanzan. Desde los dos últimos años, empresarios brasileños, con el apoyo logístico y financiero del gobierno del vecino país, se dedican a comprar frigoríficos argentinos. Las operaciones no pueden celebrarse como inversiones que reflejen la confianza de capitales externos en la economía nacional. No implican nuevos emprendimientos, no crean nuevas fuentes de trabajo, no aportan nuevas tecnologías.

Son posicionamientos estratégicos de grupos de un país que, en forma envidiable y a pesar de sus problemas sanitarios y de la baja calidad de su ganadería, logró en la última década proyectarse como primeros exportadores mundiales de carnes bovinas.

Son movimientos concertados de empresas con fuerte inserción en el comercio mundial que, al adquirir marcas argentinas de prestigio internacional, toman ubicaciones preferenciales en los mercados, se apropian de una buena porción de la codiciada cuota Hilton, logran acceso directo a la ganadería local, suman las carnes de mayor calidad del Río de la Plata a su cartera de ofertas y fortalecen su capacidad para manejar los precios internacionales en combinación con sus filiales de otros países.

No se trata de cuestionar operaciones comerciales lícitas sino de preservar el manejo de las riquezas básicas del país. El mercado de carnes ofrece a la Argentina una nueva oportunidad de crecimiento similar a la que tuvo a fines del siglo XIX. Funcionarios y representantes de la cadena de carnes debemos tomar parte activa en este proceso.

De lo contrario, quedaremos reducidos al triste papel de espectadores que, además de aportar recursos y escenarios para el montaje de la obra deben pagar con el precio de la hacienda local, la pérdida de trabajo y el deterioro de su capacidad comercial para ver cómo otros se apropian de sus recursos más genuinos.

INDICADORES ECONÓMICOS SECTORIALES:**1. FAENA Y PRODUCCIÓN DE CARNE:**

En agosto la faena total ascendió a 1.358.599 cabezas de ganado vacuno y por cuarto año consecutivo marcó un nuevo máximo para el mes analizado (en el período 1990-2007). En términos mensuales la faena creció 5,7% y en términos interanuales aumentó 5,9%.

Con este nuevo récord, la faena acumulada en los primeros ocho meses del año llegó a 9,62 millones de cabezas, lo que representó un crecimiento de 12,4% con relación al mismo lapso de 2006. Hasta junio el aumento de la faena se explicó principalmente por el efecto que tuvo sobre la actividad sectorial la suspensión transitoria de las exportaciones durante abril-mayo de 2006, en tanto que en los últimos meses se reflejó la incidencia de la sequía que fue muy fuerte en amplias regiones productivas.

A medida que avanza 2007 el proceso de liquidación de vientres se profundiza (ya acumuló once meses consecutivos). En agosto la faena de hembras siguió creciendo y alcanzó una participación de 49,0% sobre la faena total. En términos anuales experimentó un alza de 25,2%, al tiempo que la de machos cayó 7,7%.

En el período enero-agosto las hembras alcanzaron una participación de 47,0% sobre la faena total. Tal como venimos indicando mes a mes, este registro sólo fue superado en igual lapso de 1996, momento en que se inició la fase de liquidación de vientres que llevó el valor de la hacienda al récord histórico de mediados de 1998 (en dólares corrientes). En valores absolutos se faenaron 4,52 millones de hembras, es decir 1,34 millones más que en igual período de 2006, contribuyendo a explicar 80,7% del crecimiento de la faena total entre los períodos analizados (76,5%, cuando se toman los últimos once meses y se los contrasta con similar período de '05-'06).

Las mayores expansiones se observaron en terneras (por reducción del peso mínimo de faena; al respecto, hay que considerar que la faena de terneros también fue la que más creció entre la de machos) y en vacas (por la suspensión de las exportaciones durante abril-mayo del año pasado): 129,6% y 31,7%, respectivamente.

EVOLUCIÓN DE LA FAENA DE MACHOS Y HEMBRAS

Período	Cabezas			Composición %		
	Machos	Hembras	Total	Machos	Hembras	Total
Oct. '06 - oct. '05	119.966	87.323	207.289	57,9%	42,1%	100,0%
Nov. '06 - nov. '05	72.573	176.721	249.294	29,1%	70,9%	100,0%
Dic. '06 - dic. '05	23.981	142.874	166.855	14,4%	85,6%	100,0%
Ene. '07 - ene. '06	71.305	160.028	231.333	30,8%	69,2%	100,0%
Feb. '07 - feb. '06	79.880	144.241	224.121	35,6%	64,4%	100,0%
Mar. '07 - mar. '06	52.373	171.991	224.364	23,3%	76,7%	100,0%
Abr. '07 - abr. '06	139.611	224.956	364.567	38,3%	61,7%	100,0%
May. '07 - may. '06	32.353	164.182	196.535	16,5%	83,5%	100,0%
Jun. '07 - jun. '06	-9.006	155.671	146.665	-6,1%	106,1%	100,0%
Jul. '07 - jul. '06	13.216	185.682	198.898	6,6%	93,4%	100,0%
Ago. '07 - ago. '06	-58.123	134.007	75.884	-76,6%	176,6%	100,0%
Total período	538.129	1.747.676	2.285.805	23,5%	76,5%	100,0%

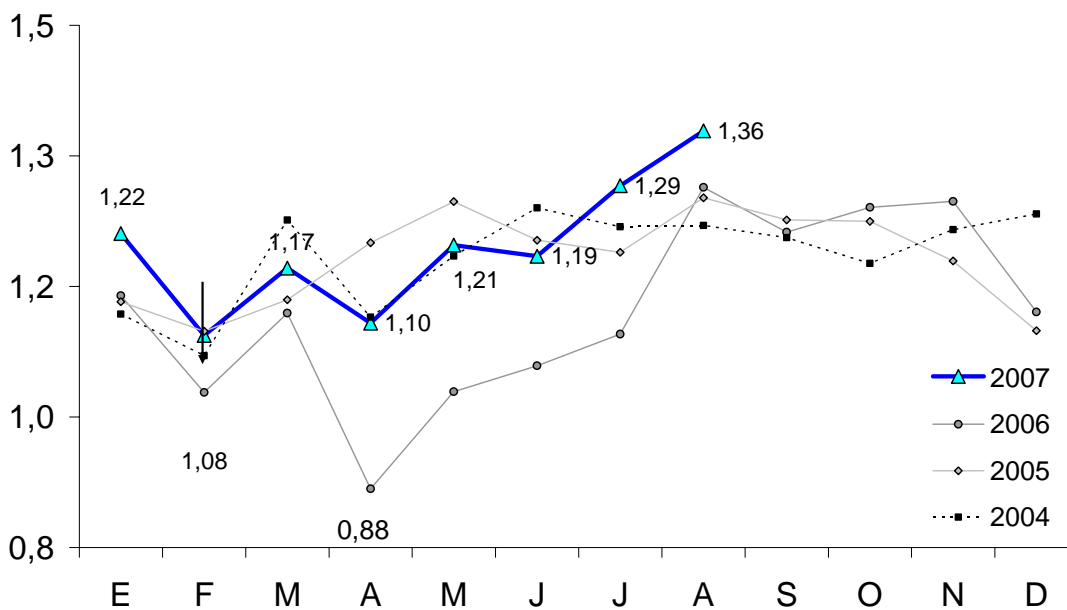
Período	Cabezas			Composición %		
	Vacas	Vaquillonas	Terneras	Vacas	Vaquillonas	Terneras
Oct. '06 - oct. '05	54.877	51.195	-18.749	62,8%	58,6%	-21,5%
Nov. '06 - nov. '05	37.313	68.494	70.914	21,1%	38,8%	40,1%
Dic. '06 - dic. '05	5.129	58.618	79.127	3,6%	41,0%	55,4%
Ene. '07 - ene. '06	25.308	63.286	71.434	15,8%	39,5%	44,6%
Feb. '07 - feb. '06	39.054	41.989	63.198	27,1%	29,1%	43,8%
Mar. '07 - mar. '06	35.644	29.115	107.232	20,7%	16,9%	62,3%
Abr. '07 - abr. '06	86.227	33.917	104.812	38,3%	15,1%	46,6%
May. '07 - may. '06	80.298	-36	83.920	48,9%	0,0%	51,1%
Jun. '07 - jun. '06	76.691	8.724	70.256	49,3%	5,6%	45,1%
Jul. '07 - jul. '06	77.814	24.593	83.275	41,9%	13,2%	44,8%
Ago. '07 - ago. '06	33.690	7.277	93.040	25,1%	5,4%	69,4%
Total período	552.045	387.172	808.459	31,6%	22,2%	46,3%

Fuente: CICCRA, con datos de la ONCCA.

Durante agosto la producción de carne vacuna fue de 295 mil toneladas res con hueso (r/c/h), un nivel 5,0% superior al de julio y 0,8% inferior al de agosto de 2006. El peso promedio del animal faenado volvió a descender a 216 kilogramos, tal como había sucedido en abril y mayo de este año.

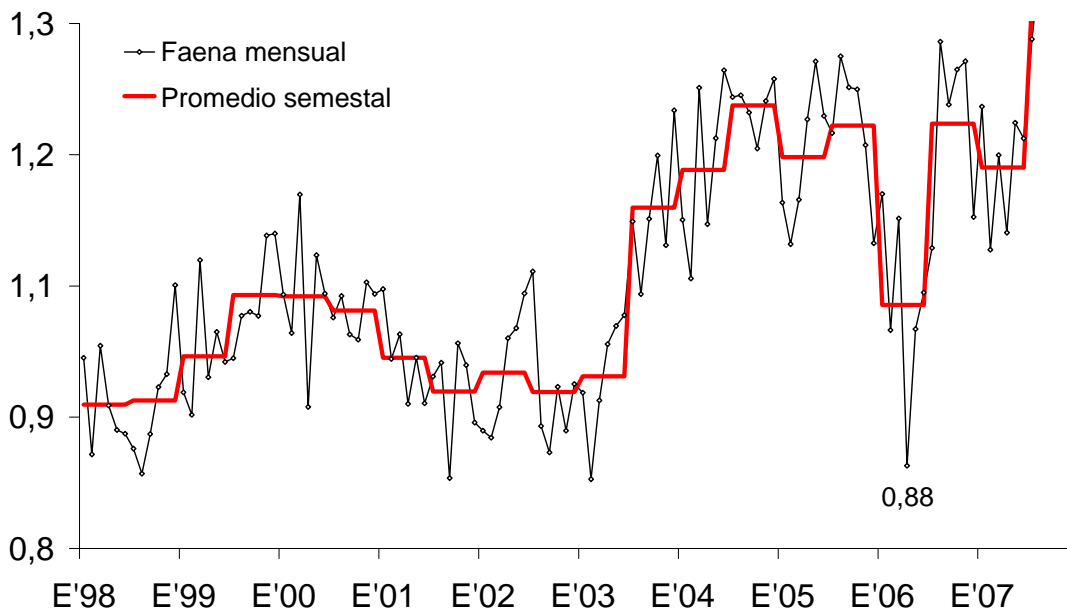
Cuando se toman los primeros ocho meses del año, la producción ascendió a 2,095 millones de toneladas res con hueso. La caída del peso promedio (-4,8%; 217,8 kilogramos en gancho) fue compensada por el aumento de la faena (12,4%), con lo cual la producción acumuló una expansión de 7,0% (137.835 tn r/c/h).

FAENA DE GANADO VACUNO En millones de cabezas



Fuente: CICCRA, con datos de la ONCCA.

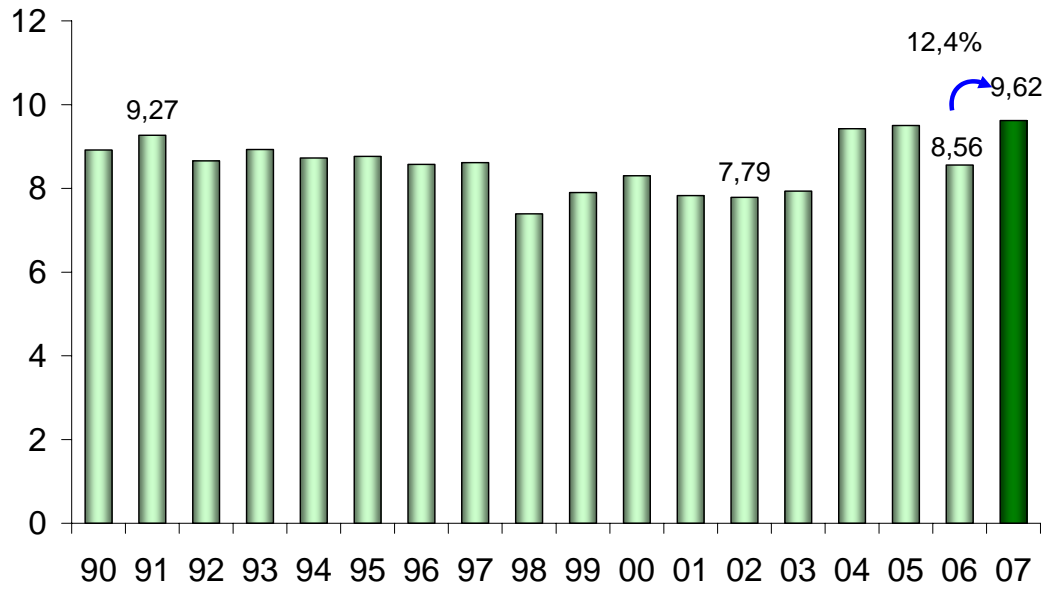
FAENA DE GANADO VACUNO En millones de cabezas



Fuente: CICCRA, con datos de la ONCCA.

FAENA DE HACIENDA VACUNA

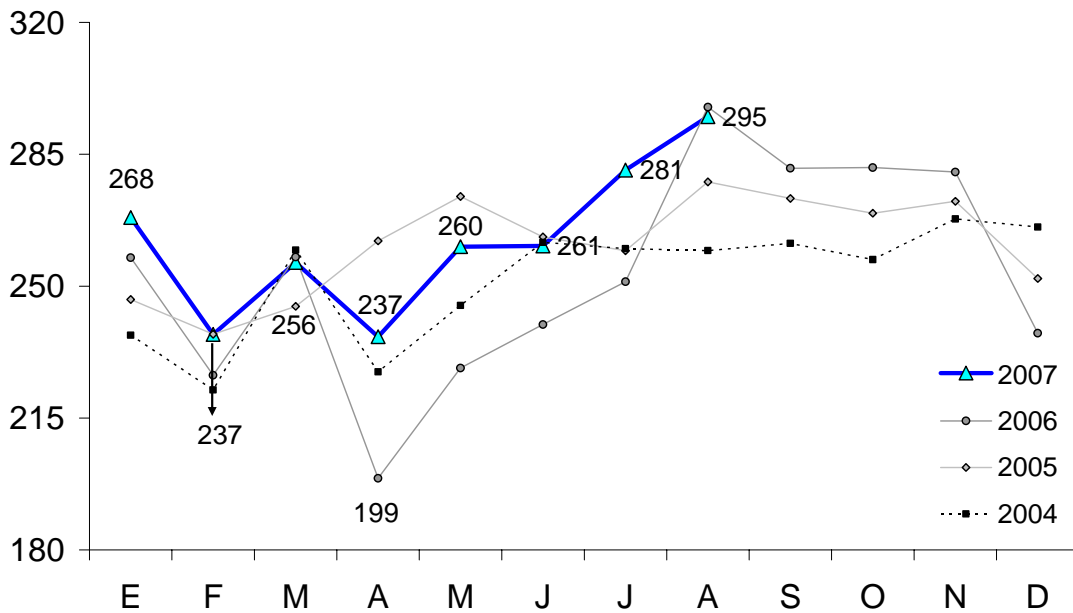
8 meses de 1990-2007* - En millones de cabezas



Fuente: CICCRA, con datos de la ONCCA. * 2006/2007 provisorio.

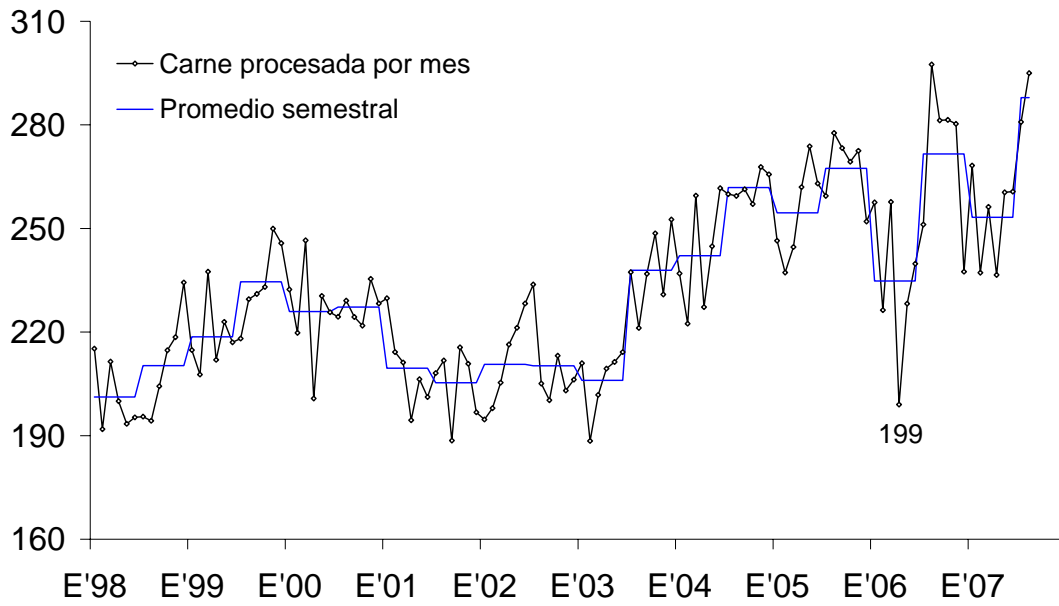
PRODUCCION DE CARNE VACUNA

En miles de toneladas



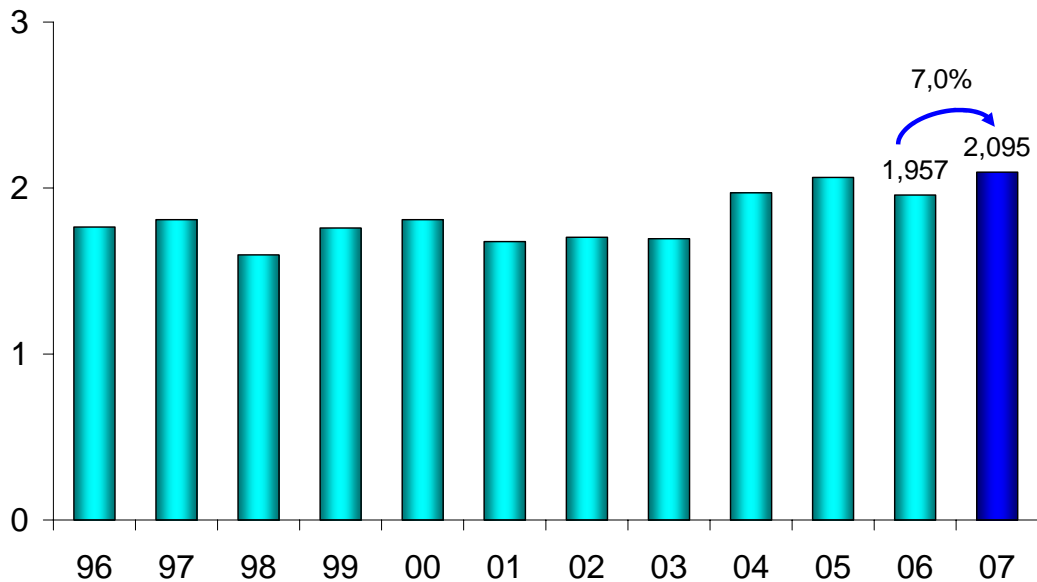
Fuente: CICCRA, con datos de la ONCCA.

PRODUCCION DE CARNE VACUNA
En miles de toneladas



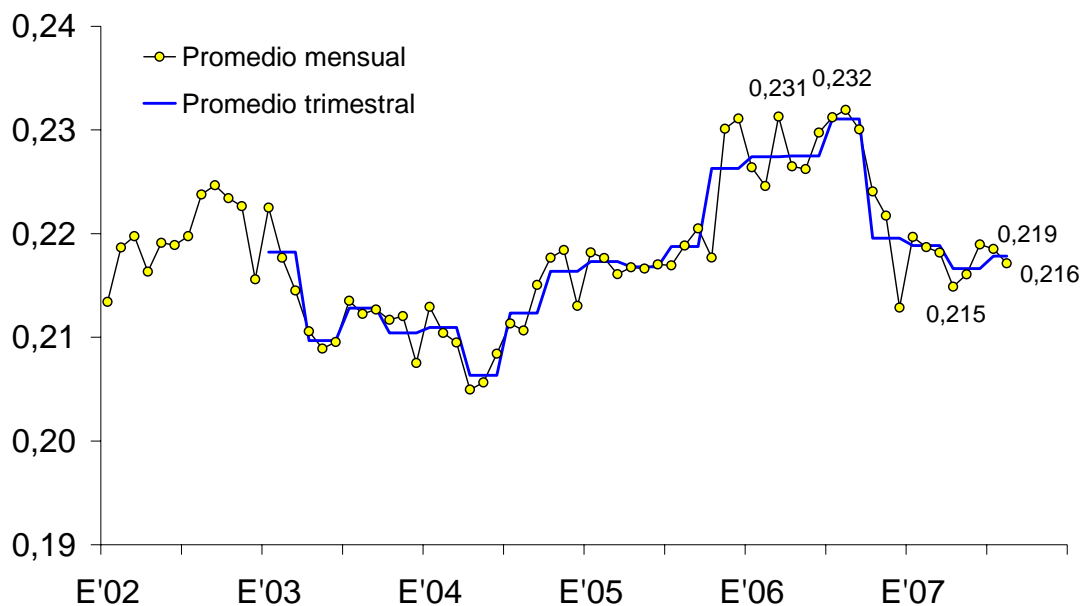
Fuente: CICCRA, con datos de la ONCCA.

PRODUCCION DE CARNE VACUNA
8 meses de 1990-2007* - En millones de toneladas



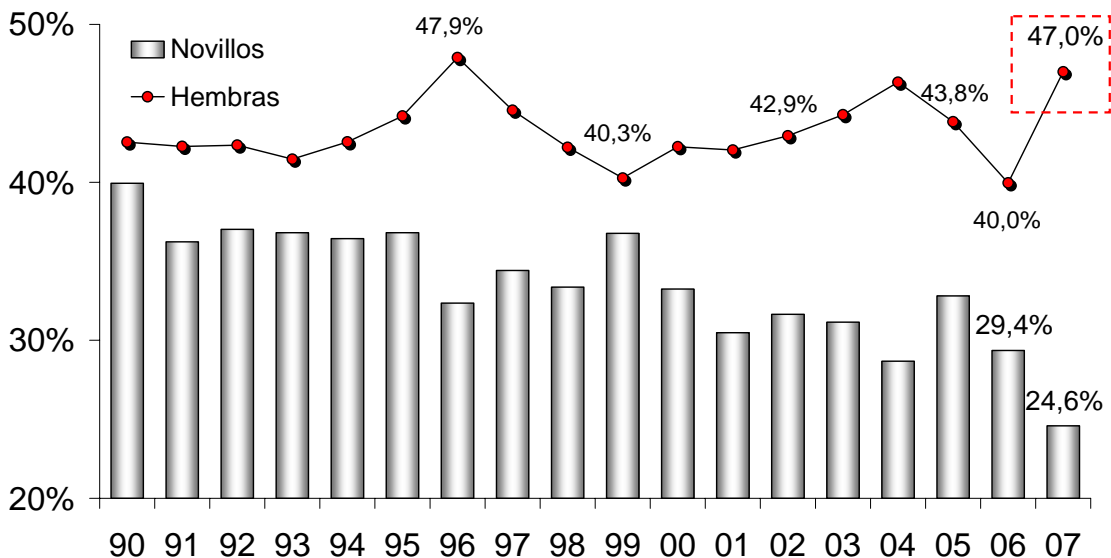
Fuente: CICCRA, con datos de la ONCCA. * 2006/2007 provisorio.

PESO PROMEDIO DE LA RES En tonelada res c/hueso/gancho



Fuente: CICCRA, con datos de la ONCCA.

FAENA DE HEMBRAS Y DE NOVILLOS 8 meses de 1990-2007* - En % del total

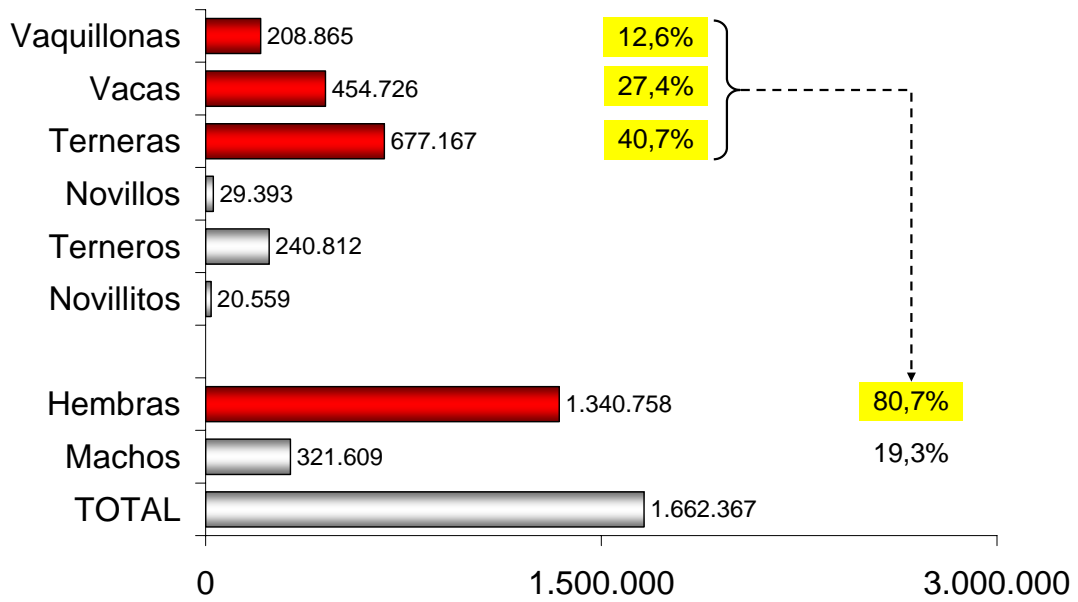


Fuente: CICCRA, con datos de ONCCA. * 2006/2007 provisorio.

** Novillos, desde '06 no es comparable con años anteriores por cambios en clasificación.

EXPLICACIÓN DEL CRECIMIENTO DE LA FAENA TOTAL

Variación absoluta (cabezas) y explicación rel.- 8 m. '07 vs. 8 m.'06



Fuente: CICCRA, con datos de ONCCA.

2. EVOLUCIÓN DE LAS EXPORTACIONES:

En enero-agosto de 2007 las exportaciones de carne vacuna alcanzaron un nivel de 289.794 toneladas peso producto (tn pp). La suspensión de los embarques al exterior durante abril-mayo de 2006, incluso a pesar de que las ventas de cortes congelados y frescos extra-Hilton permanecen cuotificadas, hizo que el volumen actual resultara 12,3% superior al exportado durante los primeros ocho meses de 2006. Al medirlo en toneladas res con hueso (tn r/c/h), la mejora fue de 6,0% (325.237 tn r/c/h).

Las colocaciones de menudencias y vísceras se mantuvieron como las más dinámicas del período analizado. Acumularon un crecimiento de 32,8% con relación a enero-agosto de 2006 y alcanzaron un volumen de 81.249 tn pp. Por su parte, los embarques de cortes congelados y frescos extra-Hilton y carnes procesadas también hicieron aportes, con alzas de 6,0% y 7,1% interanual, respectivamente. Del primer producto se exportaron 165.926 tn pp y del segundo 25.208 tn pp.

En los primeros ocho meses del año ingresaron por exportaciones de carne vacuna 858,8 millones de dólares fob. En comparación con igual lapso del año pasado se registró un alza de 18,2%. Un mayor volumen y un mayor precio promedio contribuyeron a explicar el aumento de los ingresos por ventas.

Los cortes Hilton explicaron casi 22% de los ingresos totales. Las menudencias y vísceras ampliaron su aporte a los ingresos totales en 31,7%, al pasar de 8,2% a 10,8% del total entre los períodos considerados. A la inversa, los cortes congelados y frescos extra-Hilton explicaron 59,2%, cuando en el acumulado del año anterior habían representado 60,8% de la facturación total. Las carnes procesadas aportaron el restante 8,5%.

El precio promedio registró un incremento de 5,3% interanual en lo que transcurrió de 2007 y se ubicó en 2.964 dólares fob por tn pp. Como indicamos en Informes anteriores, el aumento respondió a dos factores. Por un lado, subieron los precios de los cortes Hilton, de los congelados y frescos extra-Hilton y de las menudencias-vísceras: 16,1%, 8,6% y 17,2%, respectivamente. Por otro lado, cambió la composición de las exportaciones, producto de la cuotificación que redujo la importancia relativa de los cortes congelados y frescos extra-Hilton y de la mayor dinámica que mostraron las menudencias y vísceras.

En el acumulado de 2007 los principales compradores de carne vacuna argentina fueron Rusia, Chile, Hong Kong, Alemania e Israel, en ese orden. En conjunto adquirieron 57,3% de las exportaciones cárnicas totales. Cuando se analizan los valores exportados, los cinco clientes más importantes fueron, en orden descendente, Alemania, Rusia, Chile, Italia e Israel, con una participación conjunta de 60,6% en el total.

Del total facturado, 22,0% correspondió a Alemania (188,8 millones de dólares), que aumentó 15,8% las compras de carne argentina y pagó 12,7% más que en los primeros ocho meses de 2006, de manera tal que los ingresos por ventas a este destino crecieron 30,4%. Sus compras se repartieron principalmente entre cortes Hilton y cortes frescos extra cuota, concentrados en bife angosto, cuadril y lomo, es decir los de mayor valor unitario.

Rusia concentró sus compras en cortes congelados, pero producto de la cuotificación fue uno de los destinos que más retrajo su demanda (-34,7%). Además, el precio promedio pagado disminuyó 19,6% entre los períodos analizados. La combinación de menores volúmenes y menores precios hizo que los valores vendidos retrocedieran 47,2%. Las

compras se concentraron en recortes de troceo (25,0%), cuartos delanteros, hígados y nalga de adentro, es decir los cortes de menor valor unitario.

Por su parte, Chile compró 33.587 toneladas de cortes frescos, volumen que cuadruplicó al exportado en igual lapso de 2006. Este crecimiento se debió a que el mercado estuvo cerrado para las carnes frescas argentinas desde mediados de febrero hasta agosto del año pasado (a raíz de un foco de aftosa registrado en un rodeo de la provincia de Corrientes). El precio promedio pagado por este país se mantuvo estable en torno a los 2.950 dólares fob por tn pp, a raíz de lo cual la facturación creció a la misma velocidad que los volúmenes (300,0%). Chile concentró las compras principalmente en nalga de adentro, bola de lomo, paleta, pecho y bife ancho.

EXPORTACIONES DE CARNE VACUNA						
Tn pp	8 m. '06	8 m. '07	var. abs.	var. %	distrib. %	
					8 m. '06	8 m. '07
Cortes Hilton	16.783	17.411	628	3,7%	6,5%	6,0%
Carnes Frescas	156.585	165.926	9.341	6,0%	60,7%	57,3%
Carnes Procesadas	23.534	25.208	1.674	7,1%	9,1%	8,7%
Menudencias	61.161	81.249	20.088	32,8%	23,7%	28,0%
TOTAL	258.063	289.794	31.731	12,3%	100,0%	100,0%

Miles US\$ fob	8 m. '06	8 m. '07	var. abs.	var. %	distrib. %	
					8 m. '06	8 m. '07
Cortes Hilton	153.005	184.282	31.277	20,4%	21,1%	21,5%
Carnes Frescas	441.768	508.521	66.753	15,1%	60,8%	59,2%
Carnes Procesadas	71.926	73.087	1.161	1,6%	9,9%	8,5%
Menudencias	59.680	92.951	33.271	55,7%	8,2%	10,8%
TOTAL	726.379	858.841	132.462	18,2%	100,0%	100,0%

US\$ / tn pp	8 m. '06	8 m. '07	var. abs.	var. %
Cortes Hilton	9.117	10.584	1.468	16,1%
Carnes Frescas	2.821	3.065	243	8,6%
Carnes Procesadas	3.056	2.899	-157	-5,1%
Menudencias	976	1.144	168	17,2%
TOTAL	2.815	2.964	149	5,3%

Fuente: CICCRA, con datos de SENASA.

EXPORTACIONES DE CARNE VACUNA				
Tn res con hueso	8 m. '06	8 m. '07	var. abs.	var. %
TOTAL	306.835	325.237	18.403	6,0%

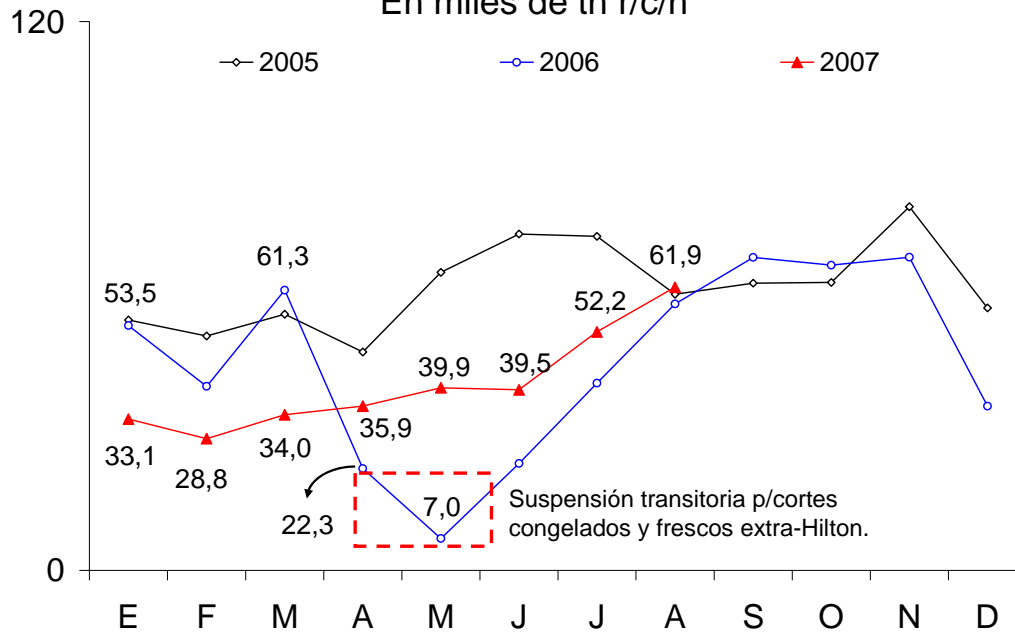
Miles US\$ fob	8 m. '06	8 m. '07	var. abs.	var. %
TOTAL	666.699	765.890	99.191	14,9%

US\$ / tn r/c/h	8 m. '06	8 m. '07	var. abs.	var. %
TOTAL	2.173	2.355	182	8,4%

Fuente: CICCRA, elaboración propia a partir de los datos de SENASA.

EXPORTACIONES DE CARNE VACUNA '05-'07

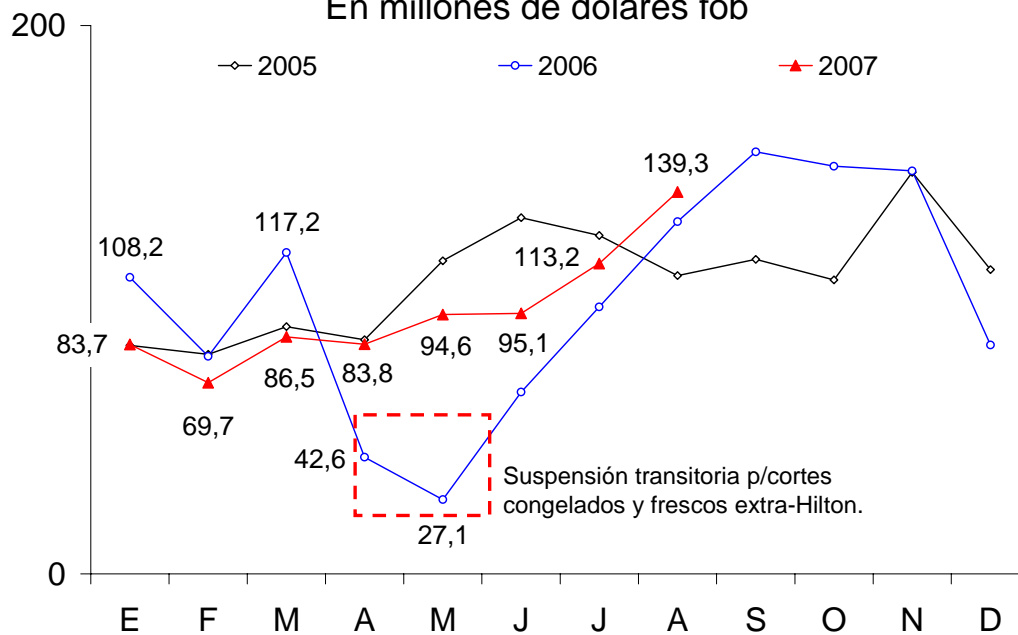
En miles de tn r/c/h



Fuente: CICCRA, con datos de SENASA.

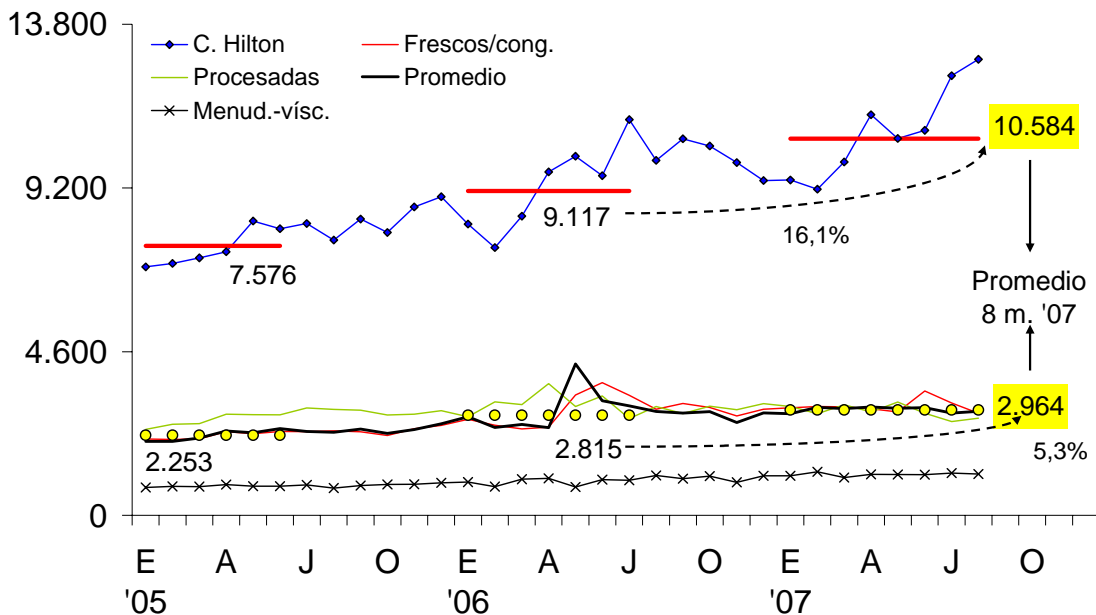
EXPORTACIONES DE CARNE VACUNA '05-'07

En millones de dólares fob



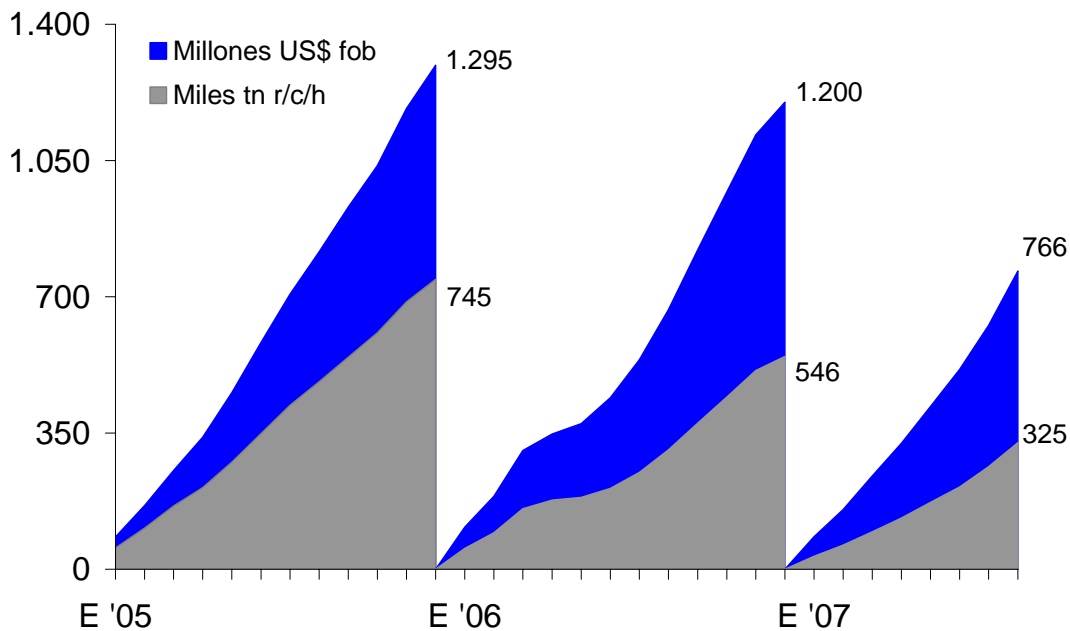
Fuente: CICCRA, con datos de SENASA.

PRECIO EXTERNO DE LA CARNE VACUNA En dólares fob por tn peso producto



Fuente: CICCRA, con datos de SENASA.

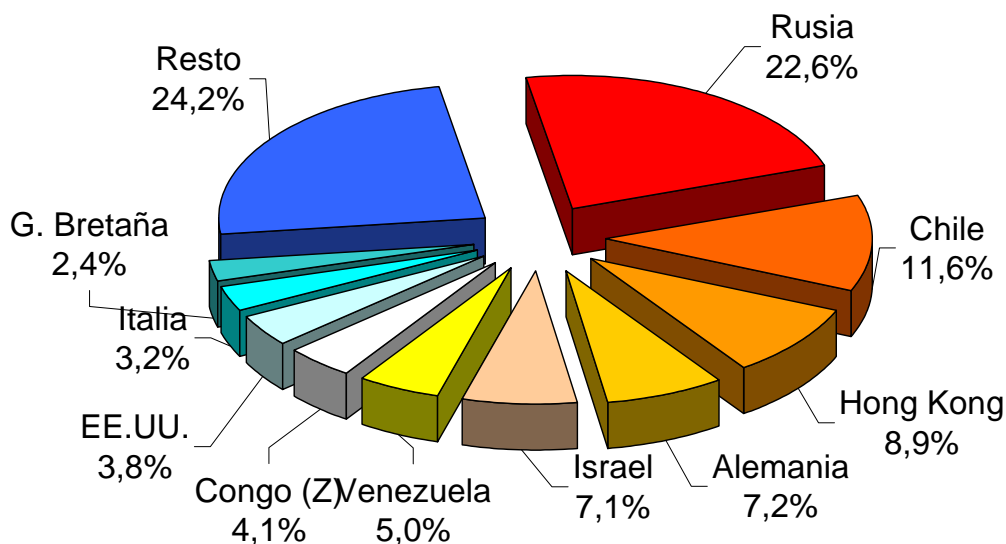
EXPORTACIONES DE CARNE VACUNA '05-'06-'07



Fuente: CICCRA, con datos de SENASA.

VOLUMEN EXPORTADO POR DESTINO

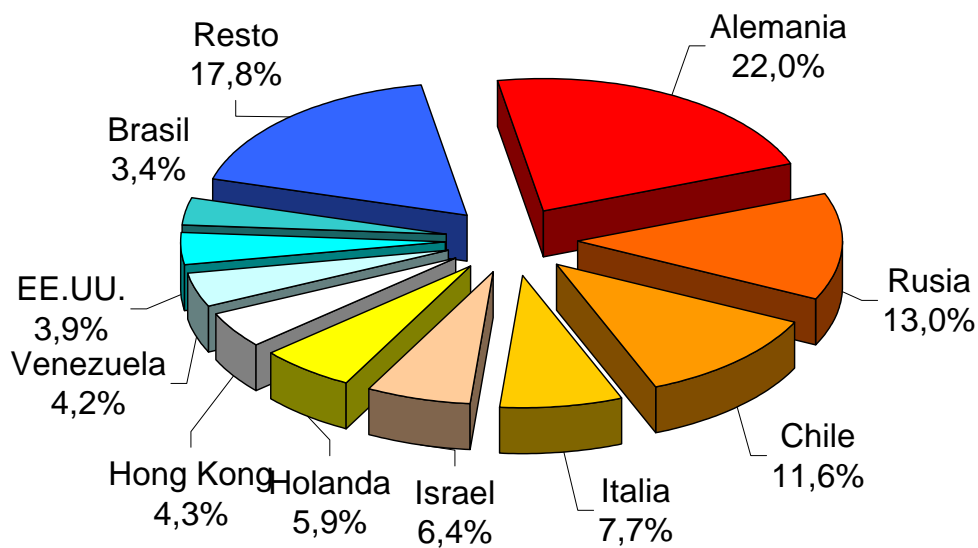
8 meses 2007



Fuente: CICCRA, con datos de SENASA.

VALOR EXPORTADO POR DESTINO

8 meses 2007



Fuente: CICCRA, con datos de SENASA.

3. CONSUMO INTERNO:

En los primeros ocho meses año el mercado interno absorbió 1,770 millones de toneladas res con hueso (tn r/c/h) y se mantuvo como el registro más alto para el período considerado de los últimos doce años por lo menos. Con relación a enero-agosto de 2006 el consumo interno creció 7,2%, lo que implicó destinar al mismo casi 120 mil tn r/c/h más.

Dos factores contribuyeron a explicar la mayor absorción doméstica en el transcurso de 2007. Por un lado, la producción de carne creció 7,0%, aportando 137.835 tn r/c/h más que en similar período de 2006. Por el otro lado, el precio de la carne al público a quedado relegado respecto de los otros valores de la economía, por lo que el precio relativo es menor, y gracias a la cuotificación de las exportaciones de cortes congelados y frescos extra-Hilton, las ventas totales al exterior se mantuvieron en un nivel levemente superior al de los primeros ocho meses del año pasado.

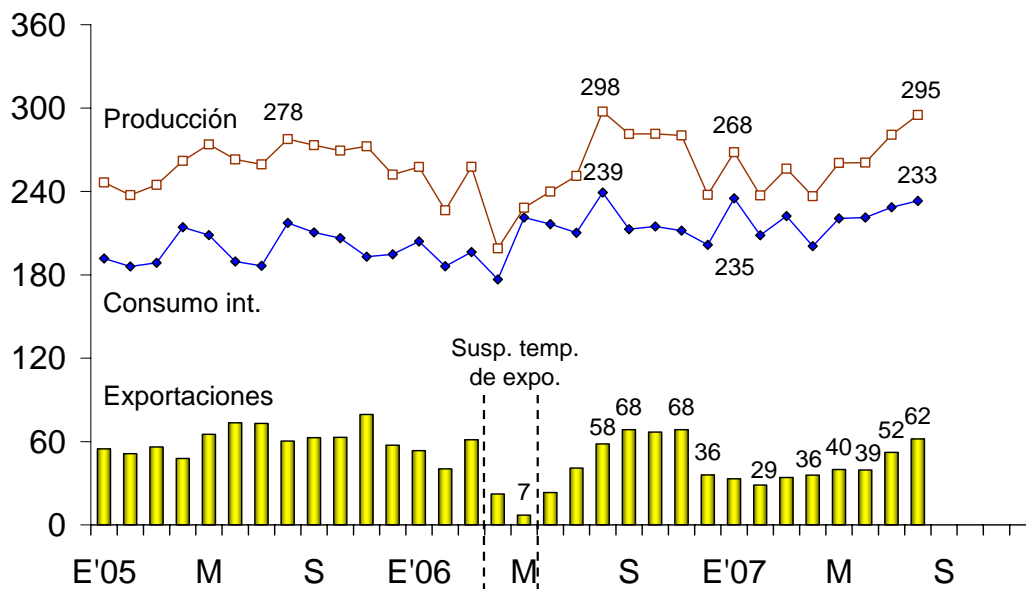
En el último mes el consumo por habitante llegó a 66,4 kilogramos anuales y se ubicó 7,9% por encima del nivel registrado en agosto de 2006 (tomando promedios móviles de los últimos doce meses). De esta forma, desde el segundo trimestre del año el consumo interno por habitante comenzó a mostrar el valor máximo de los últimos once años.

OFERTA Y DEMANDA DE CARNE VACUNA						
Período	Faena total	Exportación total	Consumo int. total	Consumo int. kg./hab./año	Exportación total	Consumo int. total
	Tn res c/hueso	Tn res c/hueso	Tn res c/hueso	Pr. móv. 12 m.	s/faena total	s/faena total
8 m. de...						
2000	1.809.267	241.154	1.568.113	64,2	13,3%	86,7%
2001	1.677.165	112.597	1.564.568	63,5	6,7%	93,3%
2002	1.702.837	206.191	1.496.646	60,8	12,1%	87,9%
2003	1.694.880	231.717	1.463.163	57,2	13,7%	86,3%
2004	1.972.132	368.089	1.604.043	61,7	18,7%	81,3%
2005	2.064.186	481.906	1.582.280	61,3	23,3%	76,7%
2006	1.957.357	306.835	1.650.522	61,5	15,7%	84,3%
2007	2.095.192	325.237	1.769.955	66,4	15,5%	84,5%
Var. %	7,0%	6,0%	7,2%	7,9%	-1,0%	0,2%
Var. absoluta	137.835	18.403	119.433	4,9	-0,2%	0,2%

Fuente: CICCRA.

MERCADO DE LA CARNE VACUNA

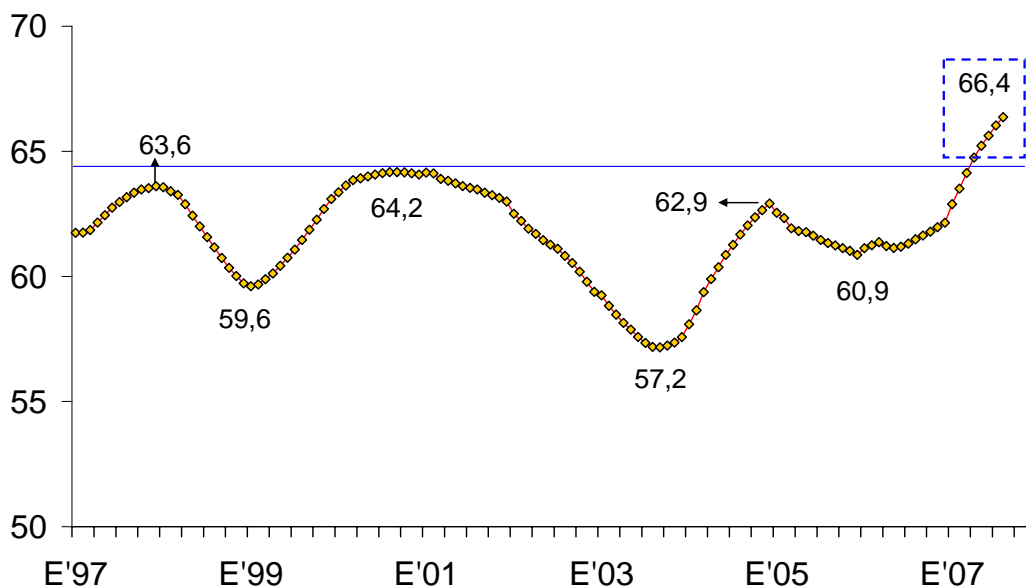
Enero 2005 - agosto 2007 - En miles de tn r/c/h



Fuente: CICCRA, con datos de ONCCA y SENASA.

CONSUMO INTERNO DE CARNE VACUNA

Enero 1997 - agosto 2007 - Kg./hab./año, promedio móvil 12 m.



Fuente: CICCRA, con datos de SAGPyA, ONCCA, INDEC.

4. BANCO DE DATOS:

FAENA DE CARNE VACUNA						
Periodo	Faena	Producción	Peso prom.	Faena	Producción	Peso prom.
	cabezas	miles tn r.c.h.	kg. / cabeza	var. % anual		
2002	11.499.838	2.525,6	220	-0,7%	1,5%	2,2%
2003	12.531.634	2.663,8	213	9,0%	5,5%	-3,2%
2004	14.294.990	3.024,1	212	14,1%	13,5%	-0,5%
2005	14.251.709	3.131,3	220	-0,3%	3,5%	3,9%
2006	13.418.824	3.037,9	226	-5,8%	-3,0%	3,0%
I T '05	3.351.485	728,3	217	-1,7%	1,3%	3,0%
II	3.684.415	798,8	217	3,6%	8,9%	5,0%
III	3.703.672	810,3	219	0,7%	3,8%	3,0%
IV	3.512.137	793,9	226	-3,9%	0,4%	4,5%
I T '06	3.259.804	741,6	228	-2,7%	1,8%	4,7%
II	2.931.437	667,1	228	-20,4%	-16,5%	5,0%
III	3.591.639	830,0	231	-3,0%	2,4%	5,6%
IV	3.635.944	799,3	220	3,5%	0,7%	-2,8%
I T '07	3.475.065	760,6	219	6,6%	2,6%	-3,8%
II	3.471.796	752,3	217	18,4%	12,8%	-4,8%
Ene '06	1.137.604	257,6	226	0,7%	4,5%	3,8%
Feb	1.007.915	226,4	225	-7,5%	-4,6%	3,2%
Mar	1.114.285	257,7	231	-1,6%	5,3%	7,0%
Abr	878.710	199,0	226	-27,3%	-24,0%	4,5%
May	1.008.912	228,2	226	-20,2%	-16,6%	4,4%
Jun	1.043.815	239,8	230	-13,9%	-8,8%	5,9%
Jul	1.086.174	251,1	231	-9,2%	-3,2%	6,6%
Ago	1.282.713	297,5	232	1,1%	7,1%	6,0%
Sep	1.222.752	281,3	230	-1,3%	2,9%	4,3%
Oct	1.256.133	281,5	224	1,5%	4,5%	2,9%
Nov	1.264.102	280,3	222	6,7%	2,9%	-3,6%
Dic	1.115.709	237,5	213	2,3%	-5,8%	-7,9%
Ene '07	1.220.288	268,1	220	7,3%	4,1%	-3,0%
Feb	1.082.677	236,8	219	7,4%	4,6%	-2,6%
Mar	1.172.100	255,7	218	5,2%	-0,8%	-5,7%
Abr	1.098.634	236,0	215	25,0%	18,6%	-5,2%
May	1.198.228	258,9	216	18,8%	13,4%	-4,5%
Jun	1.174.934	257,4	219	12,6%	7,3%	-4,7%
Jul	1.283.254	280,6	219	18,1%	11,7%	-5,4%
Ago	1.358.599	295,0	217	5,9%	-0,8%	-6,4%

Fuente: CICCRA, con datos de ONCCA.

PRECIO PROMEDIO DE LA HACIENDA VACUNA EN PIE							
En pesos por kilogramo vivo							
Período	TOTAL	Novillos	Novillitos	Vacas	Vaquill.	Terneros	Toros
ago-06	2,061	2,281	2,422	1,513	2,318	2,492	1,533
jul-07	2,083	2,578	2,777	1,481	2,547	2,951	1,486
ago-07	2,217	2,652	2,777	1,685	2,556	2,851	1,708
8 m 07	2,075	2,510	2,698	1,485	2,566	2,819	1,599
Var. % respecto a...							
mes anterior	6,4%	2,9%		13,8%	0,4%	-3,4%	14,9%
igual mes año ant.	7,6%	16,3%	14,7%	11,4%	10,3%	14,4%	11,4%
dic-01	249,1%	305,5%	281,5%	305,0%	265,7%	225,8%	350,7%
8 m 06	-3,9%	7,5%	6,3%	-0,3%	1,9%	2,4%	-3,0%
Fuente: CICCRA, con datos de Mercado de Liniers S.A..							

PRECIO PROMEDIO DE LA HACIENDA VACUNA EN PIE							
En dólares por kilogramo vivo							
Período	TOTAL	Novillos	Novillitos	Vacas	Vaquill.	Terneros	Toros
ago-06	0,669	0,741	0,787	0,491	0,753	0,809	0,498
jul-07	0,670	0,829	0,893	0,476	0,819	0,949	0,478
ago-07	0,703	0,841	0,881	0,534	0,810	0,904	0,542
8 m 07	0,669	0,809	0,870	0,479	0,828	0,909	0,516
Var. % respecto a...							
mes anterior	5,0%	1,5%	-1,4%	12,2%	-1,0%	-4,7%	13,4%
igual mes año ant.	5,0%	13,5%	11,9%	8,7%	7,7%	11,7%	8,8%
dic-01	16,8%	35,6%	27,6%	35,5%	22,3%	9,0%	50,7%
8 m 06	-4,9%	6,4%	5,2%	-1,3%	0,9%	1,4%	-4,0%
Fuente: CICCRA, con datos de Mercado de Liniers S.A..							