

CÁMARA DE LA INDUSTRIA Y COMERCIO DE CARNES Y  
DERIVADOS DE LA REPUBLICA ARGENTINA

INFORME ECONÓMICO MENSUAL

**Documento N° 81 - Abril 2007**

**Dirección:** Ing. Miguel A. Schiariti

**ÍNDICE GENERAL**

<b>EDITORIAL</b>	<b>1</b>
<b>EL COMPORTAMIENTO DEL SECTOR EN NÚMEROS</b>	<b>3</b>
1. FAENA Y PRODUCCIÓN DE CARNE	3
2. EXPORTACIONES – 1º TRIMESTRE 2007	10
3. CONSUMO INTERNO – 1º TRIMESTRE 2007	15
4. PRECIO AL CONSUMIDOR DE LA CARNE VACUNA	17
5. BANCO DE DATOS	
– FAENA TOTAL	19

**EDITORIAL:**

En el primer trimestre de 2007 el abastecimiento del mercado interno se vio facilitado por dos factores. En primer lugar, la producción de carne se mantuvo casi en el mismo nivel del primer trimestre de 2006 (-0,4%). La mayor faena, basada en crecientes ventas de hembras (vaquillonas y terneras), casi compensó el menor peso de los animales sacrificados. En segundo lugar, las exportaciones de cortes frescos y congelados extra-Hilton se cuotificaron en un nivel inferior al registrado durante el primer cuarto del año pasado.

**En enero-marzo de 2007 el consumo interno absorbió un total de 641,3 mil tn r/c/h, es decir 9,3% más que en el primer trimestre de 2006. Este nivel de consumo interno se constituyó en el registro más alto para el período analizado desde 2000 hasta el presente. Por su parte, el consumo por habitante se ubicó en 63,6 kilogramos anuales en marzo de 2007 y quedó 3,7% por encima del nivel observado en marzo de 2006 (tomando los promedios móviles de los últimos doce meses).**

Como se puede deducir de lo expuesto, el sostenimiento de un mayor consumo interno está basado en factores transitorios. Porque si continúa el proceso de liquidación de hembras y se consolida la mayor faena de animales livianos, en los próximos trimestres irá disminuyendo la producción de carne vacuna y volverá a surgir la tensión entre exportación y consumo interno. Pero esta vez, y como producto de las restricciones que ya operan en materia de exportación, la tensión se dará con menor producción total. Es decir, la cuotificación de las exportaciones generó un resultado positivo en términos de consumo interno sólo a corto plazo, en tanto que a mediano plazo impactará negativamente.

**El razonamiento planteado se ve reforzado al constatarse que los precios internos volvieron a subir, a pesar de la fuerte restricción que sufrieron las exportaciones en el presente trimestre. Por otra parte, queda en evidencia que en la medida que los precios relativos de la carne vacuna continúen atrasándose respecto de los demás valores de la economía, el consumo interno de nuestro producto continuará creciendo (ver sección 4. Precios al consumidor).**

En lo que respecta a la producción, en el primer trimestre del año los frigoríficos vacunos registraron una faena de 3,37 millones de cabezas. En comparación con el primer trimestre de 2006 la matanza fue 3,4% superior. La faena informada por sistema observó un aumento de 15,8% interanual en el primer trimestre de 2007. **Este dinamismo se explicó por un crecimiento de 33,4% en la faena de hembras y un incremento de apenas 4,4% en la faena de machos.**

En línea con lo destacado en informes anteriores, **durante el tercer mes del año continuó el proceso de liquidación de vientres.** Sin embargo, su intensidad declinó, ya que la participación de las hembras en la faena total fue de 44,3%, guarismo superior al nivel crítico, pero menor a los de los meses anteriores. Al considerarse los datos en forma trimestral, durante el primer cuarto del año la participación de las hembras se ubicó en 45,3% y se constituyó en el segundo trimestre consecutivo con liquidación de vientres (en el último cuarto de 2006 la participación fue de 45,8%).

En marzo la producción de carne fue de 242 mil toneladas res con hueso, lo que marcó un retroceso de 6,0% en comparación con igual mes de 2006. La faena total se

mantuvo casi estable (-0,4%), pero el peso promedio de la res faenada descendió 5,6%, hasta quedar en un nivel de 218 kilogramos en gancho.

En el primer trimestre del año la producción total fue de 739 mil toneladas res con hueso. **A partir de marzo el menor peso promedio ya no fue compensado por la mayor faena, con lo cual la producción de carne pasó a acumular una disminución de 0,4% con relación al primer trimestre de 2006.** Hay que tener en cuenta que desde finales de 2006 se autorizó la faena de animales más livianos, ampliándose en forma sensible la participación de los animales más jóvenes en la faena total.

**Las exportaciones** de carne vacuna alcanzaron, en el primer trimestre del año un nivel de 94.390 toneladas peso producto (tn pp.). **Este volumen resultó 25,2% inferior al registrado en enero-marzo de 2006**, período en el cual las ventas al exterior no estaban cuotificadas (97,2 mil tn res con hueso, -37,3%). En particular, **las exportaciones de cortes congelados y frescos extra-Hilton registraron una disminución de 43,5%, a raíz de las restricciones vigentes.** En total se embarcaron 45.923 tn pp. En el primer trimestre de 2007, volumen que en igual lapso de 2006 había llegado a 81.236 tn pp. (-35.313 tn pp.). En el primer trimestre de 2006 estos cortes habían representado 64,3% del total exportado, y en lo que transcurrió de 2007 explicaron menos de la mitad de las exportaciones (48,7%).

**En el período analizado la facturación total ascendió a 279,2 millones de dólares fob. Es decir, 15,0% menos que en igual lapso de 2006.** El aumento del precio promedio de exportación compensó parcialmente la fuerte retracción de los volúmenes vendidos.

## INDICADORES ECONÓMICOS SECTORIALES:

## 1. FAENA Y PRODUCCIÓN DE CARNE:

En marzo se faenó un total de 1.109.418 cabezas de ganado vacuno, cifra que resultó 0,4% inferior a la de igual mes del año anterior (datos provisorios de ONCCA).

En el primer trimestre del año los frigoríficos vacunos registraron una faena de 3,37 millones de cabezas. En comparación con el primer trimestre de 2006, la matanza fue 3,4% superior.

La faena informada por sistema observó un aumento de 15,8% interanual en el primer trimestre de 2007. Este dinamismo se explicó por un crecimiento de 33,4% en la faena de hembras y un incremento de apenas 4,4% en la faena de machos. En términos absolutos, se faenaron 368.131 cabezas más de hembras y sólo 75.419 cabezas más de machos entre los períodos considerados. Del lado de las hembras, el crecimiento se explicó principalmente por las terneras (+212.626 cabezas) y en menor medida por las vaquillonas y las vacas (+93.071 y +62.434 cabezas, respectivamente). La faena de novillos registró un retroceso de 13.244 cabezas entre los trimestres considerados.

En línea con lo destacado en informes anteriores, durante el tercer mes del año continuó el proceso de liquidación de vientres. Sin embargo, su intensidad declinó. En marzo la participación de las hembras en la faena total fue de 44,3%, guarismo que se ubicó por encima del nivel crítico. Pero, y a diferencia de lo observado en los meses anteriores, no marcó un récord para el mes desde 1990 hasta el presente. Al considerarse los datos en forma trimestral, durante el primer cuarto del año la participación de las hembras se ubicó en 45,3% y se constituyó en el segundo trimestre consecutivo con liquidación de vientres (en el último cuarto de 2006 la participación fue de 45,8%).

FAENA DE MACHOS Y HEMBRAS						
Período	Cabezas			Composición %		
	Machos	Hembras	Total	Machos	Hembras	Total
Nov. '06 - nov. '05	43.741	152.321	196.062	22,3%	77,7%	100,0%
Dic. '06 - dic. '05	-5.011	116.224	111.213	-4,5%	104,5%	100,0%
Ene. '07 - ene. '06	32.925	126.263	159.188	20,7%	79,3%	100,0%
Feb. '07 - feb. '06	45.286	115.632	160.918	28,1%	71,9%	100,0%
Mar. '07 - mar. '07	-2.792	126.236	123.444	-2,3%	102,3%	100,0%
<b>Total período</b>	<b>114.149</b>	<b>636.676</b>	<b>750.825</b>	<b>15,2%</b>	<b>84,8%</b>	<b>100,0%</b>

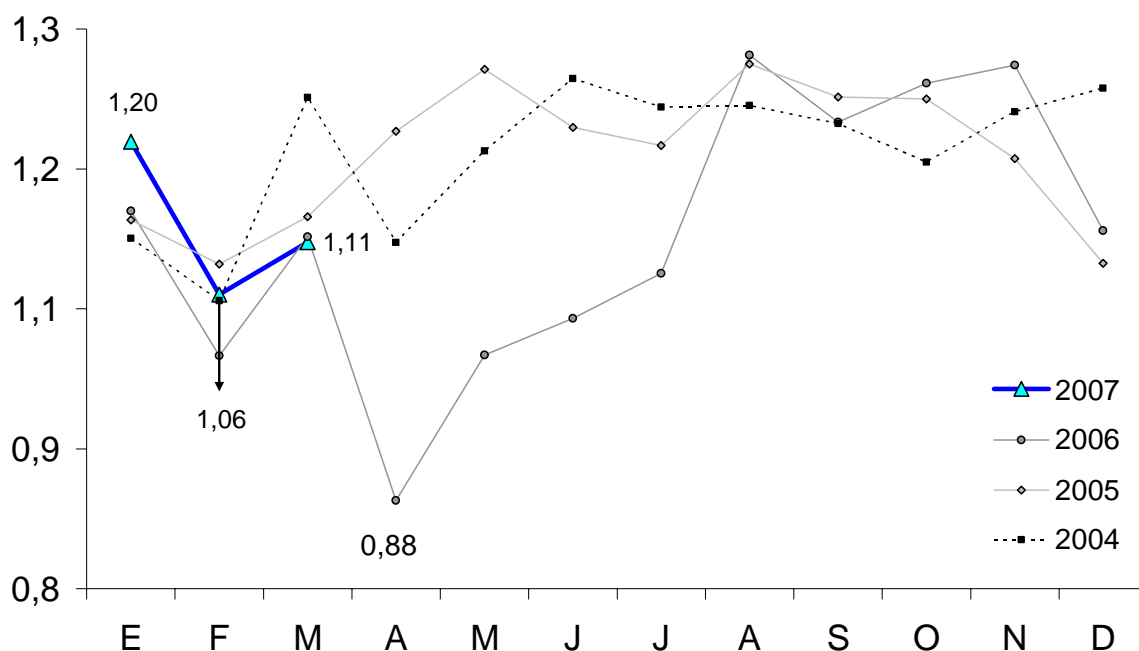
Período	Cabezas			Composición %		
	Vacas	Vaquillonas	Terneras	Vacas	Vaquillonas	Terneras
Nov. '06 - nov. '05	29.096	57.273	65.952	19,1%	37,6%	43,3%
Dic. '06 - dic. '05	-2.720	47.557	71.387	-2,3%	40,9%	61,4%
Ene. '07 - ene. '06	14.516	48.936	62.811	11,5%	38,8%	49,7%
Feb. '07 - feb. '06	28.562	31.469	55.601	24,7%	27,2%	48,1%
Mar. '07 - mar. '07	19.356	12.666	94.214	15,3%	10,0%	74,6%
<b>Total período</b>	<b>88.810</b>	<b>197.901</b>	<b>349.965</b>	<b>13,9%</b>	<b>31,1%</b>	<b>55,0%</b>

Fuente: CICCRA, con datos de la ONCCA.

En marzo la producción de carne fue de 242 mil toneladas res con hueso, lo que marcó un retroceso de 6,0% en comparación con igual mes de 2006. La faena total se mantuvo casi estable (-0,4%), pero el peso promedio de la res faenada descendió 5,6%, hasta quedar en un nivel de 218 kilogramos en gancho.

En el primer trimestre del año la producción total fue de 739 mil toneladas res con hueso. A partir de marzo el menor peso promedio ya no fue compensado por la mayor faena, con lo cual la producción de carne pasó a acumular una disminución de 0,4% con relación al primer trimestre de 2006. Hay que tener en cuenta que desde finales de 2006 se autorizó la faena de animales más livianos, ampliándose en forma sensible la participación de los animales más jóvenes en la faena total.

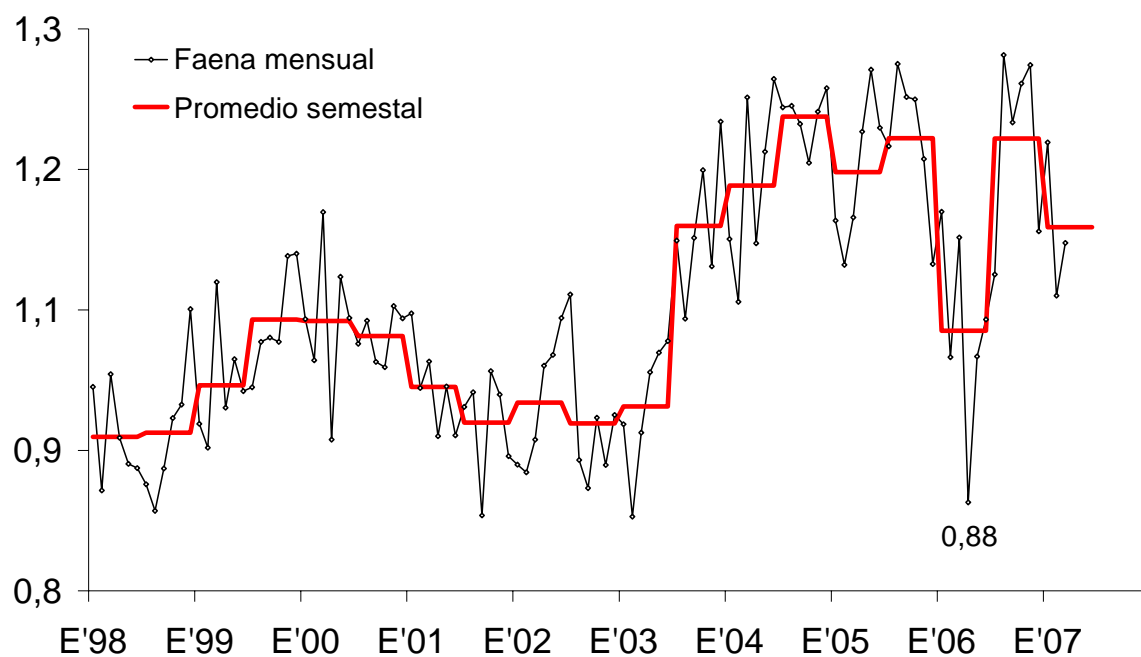
### FAENA DE GANADO VACUNO En millones de cabezas



Fuente: CICCRA, con datos de la ONCCA.

## FAENA DE GANADO VACUNO

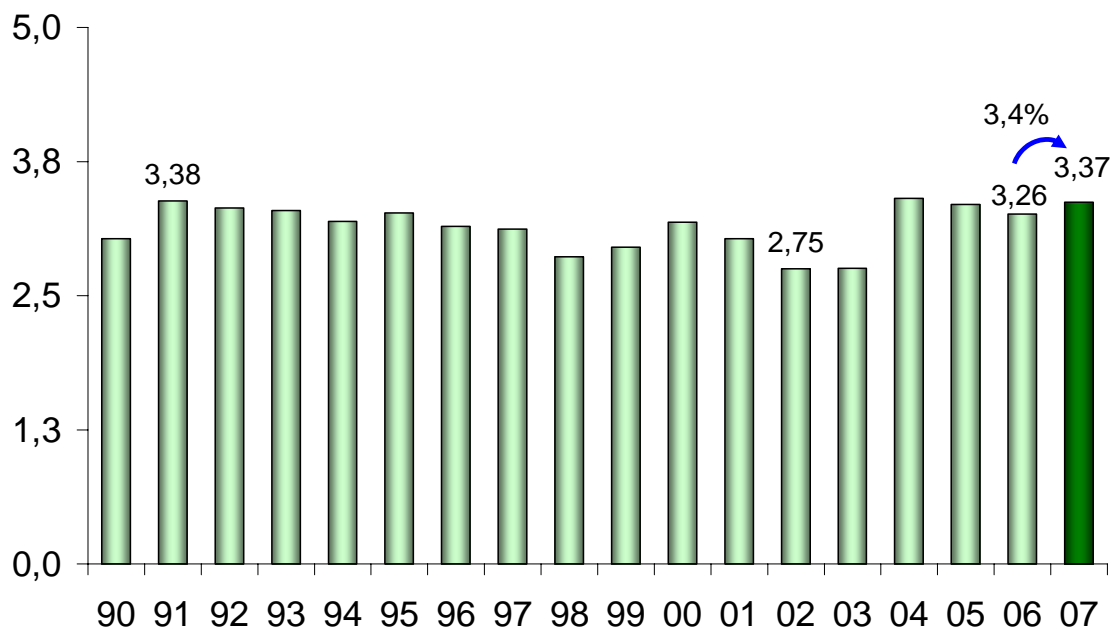
En millones de cabezas



Fuente: CICCRA, con datos de la ONCCA.

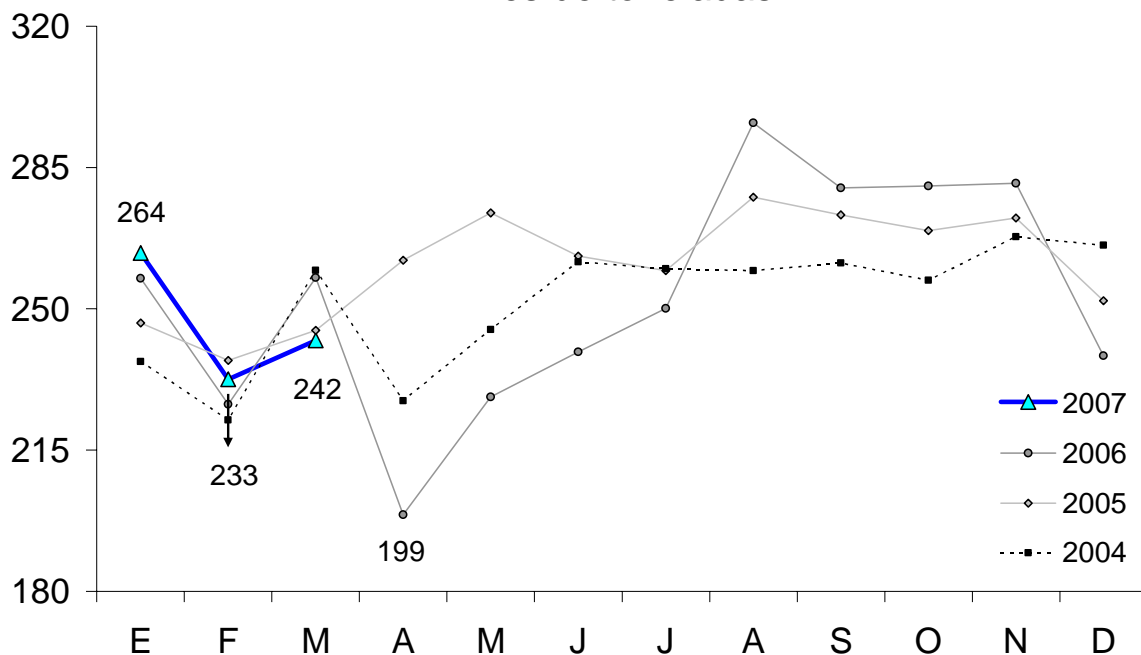
## FAENA DE HACIENDA VACUNA

3 meses de 1990-2007\* - En millones de cabezas



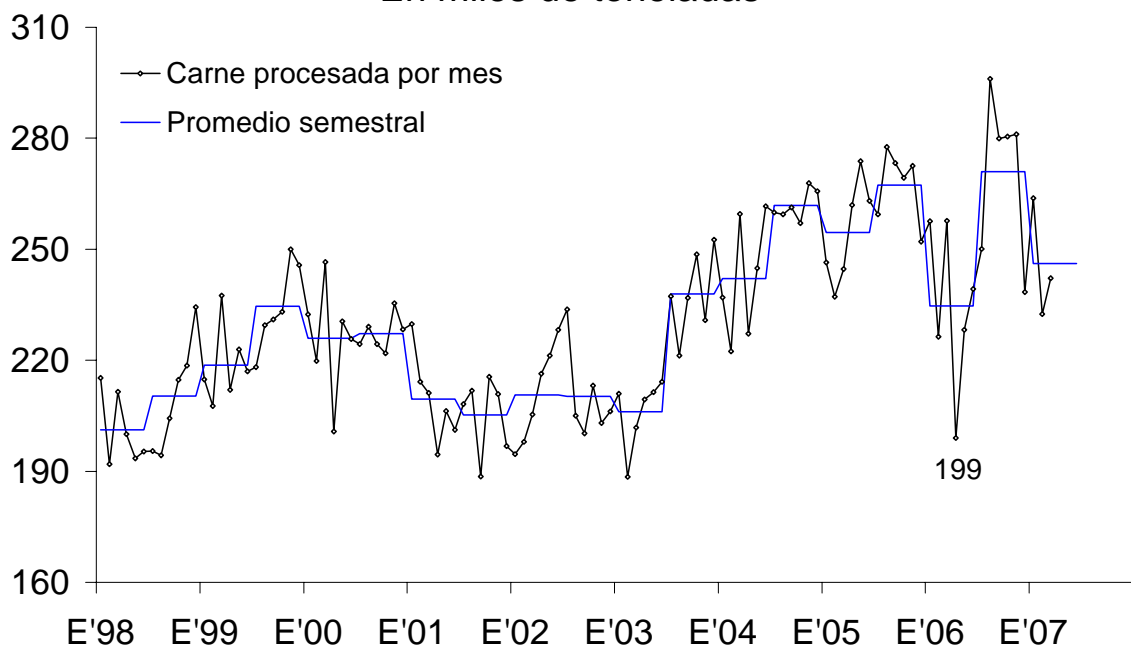
Fuente: CICCRA, con datos de la ONCCA. \* 2006/2007 provisorio.

### PRODUCCION DE CARNE VACUNA En miles de toneladas



Fuente: CICCRA, con datos de la ONCCA.

### PRODUCCION DE CARNE VACUNA En miles de toneladas

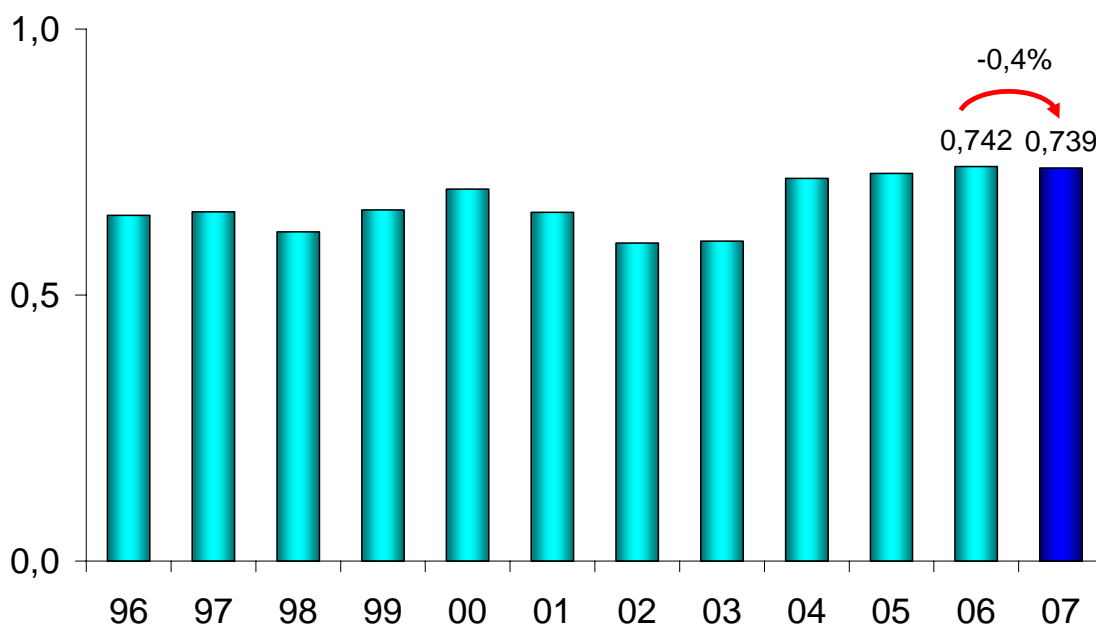


Fuente: CICCRA, con datos de la ONCCA.



## PRODUCCION DE CARNE VACUNA

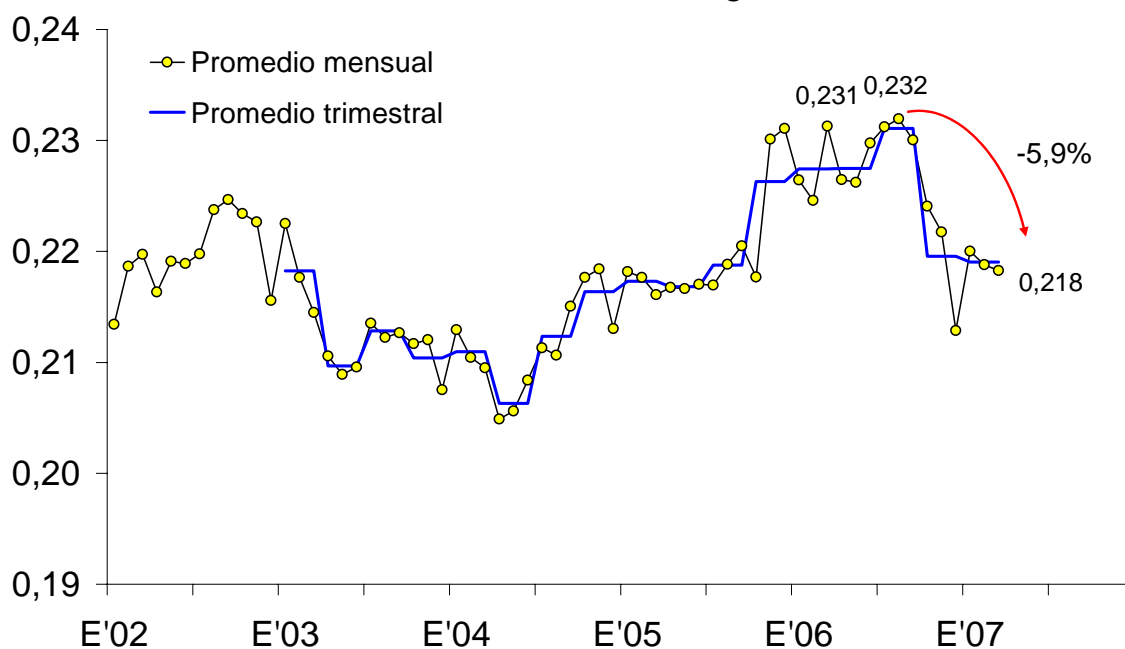
3 meses de 1990-2007\* - En millones de toneladas



Fuente: CICCRA, con datos de la ONCCA. \* 2006/2007 provisorio.

## PESO PROMEDIO DE LA RES

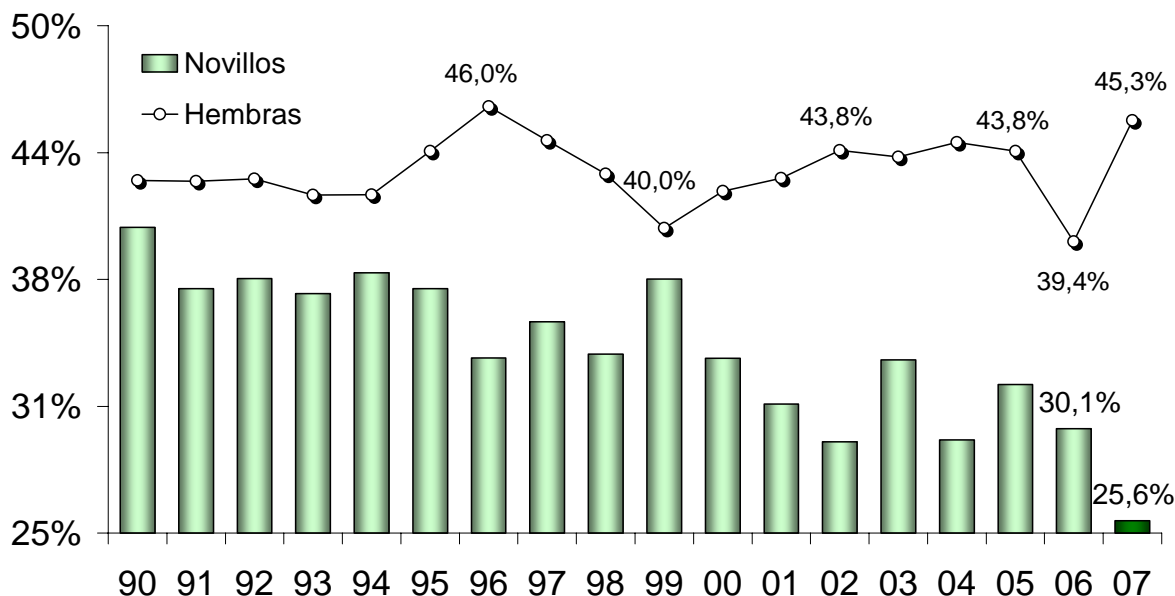
En tonelada res c/hueso/gancho



Fuente: CICCRA, con datos de la ONCCA.

### FAENA DE HEMBRAS Y DE NOVILLOS

3 meses de 1990-2007\* - En % del total

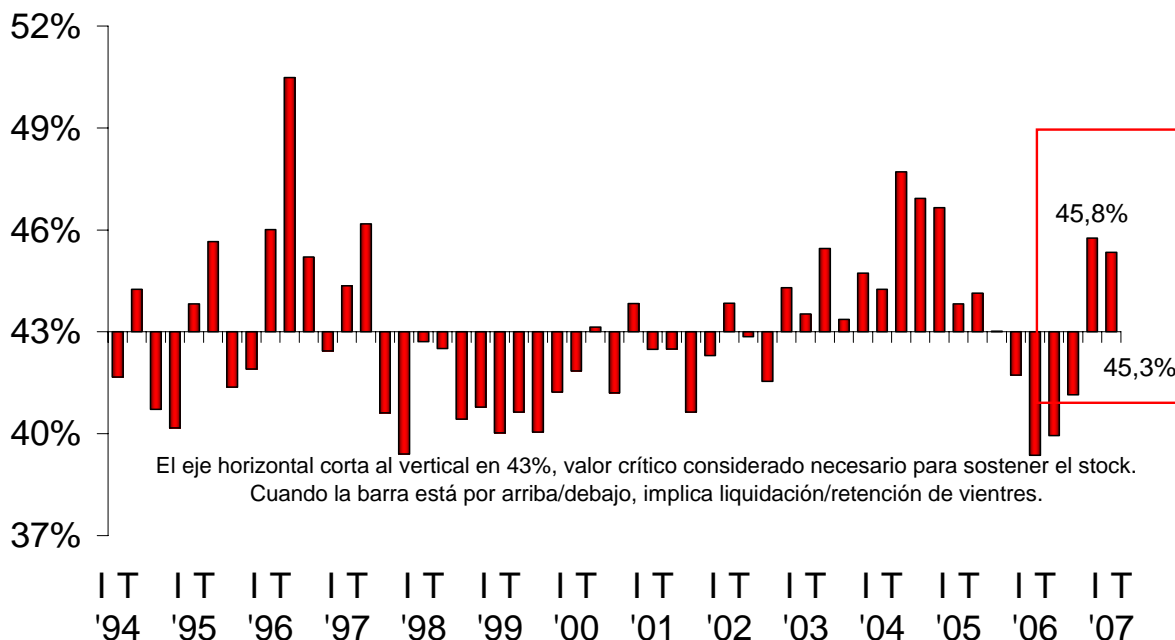


Fuente: CICCRA, con datos de ONCCA. \* 2006/2007 provisorio.

\*\* Novillos, desde '06 no es comparable con años anteriores por cambios en clasificación.

### FAENA DE HEMBRAS

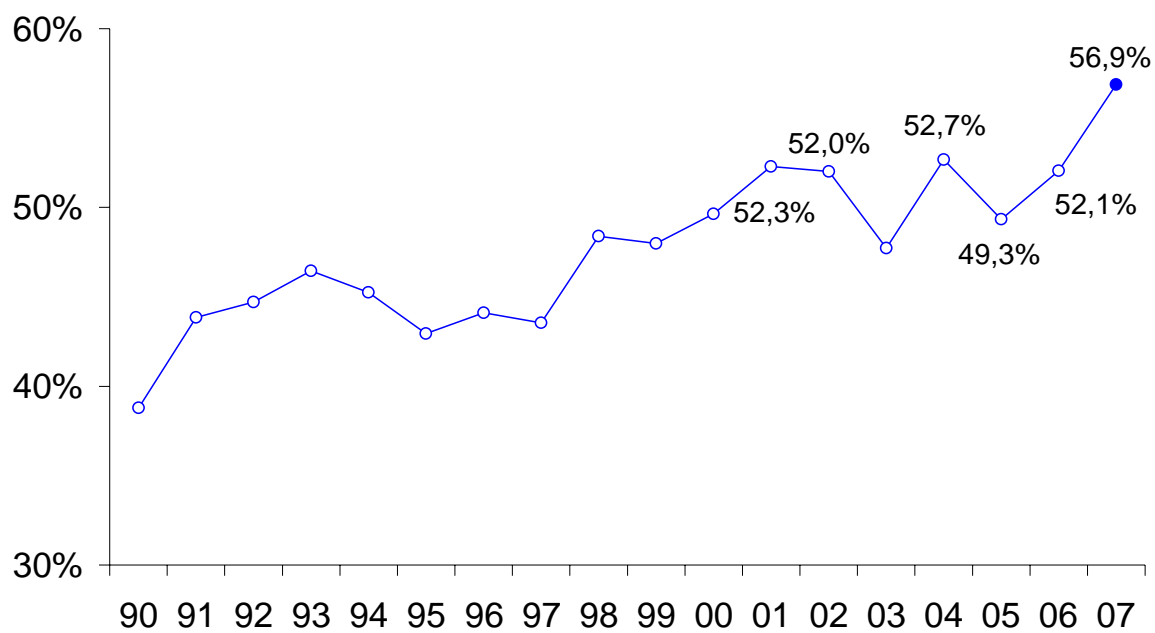
1994-2007 - trimestral - En % del total



Fuente: CICCRA, con datos de ONCCA. \* 2005/2006 provisorio.

**FAENA DE CATEGORIAS JOVENES/LIVIANAS**

3 meses de 1990-2007\* - En % del total



Fuente: CICCRA, con datos de ONCCA. \* 2006/2007 provisorio.

## 2. EXPORTACIONES – 1º TRIMESTRE 2007:

En el primer trimestre del año las exportaciones de carne vacuna alcanzaron un nivel de 94.390 toneladas peso producto (tn pp). Este volumen resultó 25,2% inferior al registrado en enero-marzo de 2006, período en el cual las ventas al exterior no estaban cuotificadas (97,2 mil tn res con hueso, -37,3%).

Como ya se indicó en informes anteriores, el fuerte crecimiento de las exportaciones de menudencias y vísceras (24,2% entre los períodos analizados; se ubicaron en 32.329 tn pp) contribuyó a morigerar el descenso de las ventas totales. Un mínimo aporte también lo hicieron los embarques de cortes Hilton, que experimentaron un alza de 4,8% interanual (8.488 tn pp), producto de los pequeños cambios que pueden generarse año a año en el ritmo de cumplimiento de la cuota.

Por su parte, las exportaciones de cortes congelados y frescos extra-Hilton registraron una disminución de 43,5%, a raíz de las restricciones vigentes. En total se embarcaron 45.923 tn pp en el primer trimestre de 2007, volumen que en igual lapso de 2006 había llegado a 81.236 tn pp (-35.313 tn pp). En el primer trimestre de 2006 estos cortes habían representado 64,3% del total exportado, y en lo que transcurrió de 2007 explicaron menos de la mitad de las exportaciones (48,7%).

Las exportaciones de carnes procesadas también experimentaron una notable retracción. En el primer trimestre de 2006 se habían colocado 10.885 tn pp y en enero-marzo del presente año se exportaron 7.650 tn pp, lo que implicó una caída de 29,7% (-3.235 tn pp).

En el período analizado la facturación total ascendió a 279,2 millones de dólares fob. Es decir, 15,0% menos que en igual lapso de 2006. El aumento del precio promedio de exportación compensó parcialmente la fuerte retracción de los volúmenes vendidos. Los cortes Hilton explicaron 28,9% de los ingresos totales, es decir 9 puntos porcentuales más que en enero-marzo de 2006. Las menudencias y vísceras casi duplicaron su aporte a los ingresos totales, al pasar de 7,3% a 13,0% entre los períodos considerados. A la inversa, los cortes congelados y frescos extra-Hilton explicaron 49,9%, cuando en el primer trimestre de 2006 habían aportado 62,9% de la facturación total. Las carnes procesadas aportaron 8,2% del total (1,8 puntos porcentuales menos que en igual lapso del año pasado).

En el primer trimestre del año el precio promedio registró un incremento de 13,6% interanual y se ubicó en 2.958 dólares fob por tn pp. Esta suba respondió a dos factores, tal como se indicó en informes anteriores. Por un lado, los precios actuales de los cortes Hilton, de los congelados y frescos extra-Hilton y de las menudencias-vísceras, resultaron superiores a los de igual período del año pasado: 18,0%, 19,1% y 22,9%, respectivamente. Por el otro lado, cambió la composición de las exportaciones. En los primeros meses de 2007 los cortes Hilton, los que mayor valor promedio tienen, aumentaron su importancia en el total, por la restricción operativa sobre los cortes congelados y frescos extra-Hilton. Además, las menudencias y vísceras, las que menor valor promedio tienen, fueron las que mayor aumento experimentaron en precio y en volumen, empujando hacia arriba el precio promedio general.

En lo que respecta a los destinos de exportación, en los primeros tres meses del año los principales fueron: Rusia (carne congelada), Chile (frescos), Hong Kong (menudencias-vísceras), Alemania (cortes Hilton) e Israel (frescos). En conjunto estos cinco países concentraron 59,6% del volumen exportado. En enero-marzo del año pasado los principales

cinco clientes (los mismos, aunque en diferentes posiciones) habían adquirido 62,5% del total exportado. En materia de facturación, el principal cliente fue Alemania (24,0% del total), debido a que concentra las compras de los cortes de mayor valor unitario (cuota Hilton). Fue seguido por Chile, Rusia, Israel e Italia. En conjunto representaron 61,8% del valor total. En el primer trimestre de 2006, los principales cinco clientes habían aportado 65,2% de la facturación.

<b>EXPORTACIONES DE CARNE VACUNA</b>						
					distrib. %	
Tn pp	1º trim. '06	1º trim. '07	var. abs.	var. %	1º trim. '06	1º trim. '07
Cortes Hilton	8.096	8.488	392	4,8%	6,4%	9,0%
Carnes Frescas	81.236	45.923	-35.313	-43,5%	64,3%	48,7%
Carnes Procesadas	10.885	7.650	-3.235	-29,7%	8,6%	8,1%
Menudencias	26.027	32.329	6.302	24,2%	20,6%	34,3%
<b>TOTAL</b>	<b>126.244</b>	<b>94.390</b>	<b>-31.854</b>	<b>-25,2%</b>	<b>100,0%</b>	<b>100,0%</b>
					distrib. %	
Miles US\$ fob	1º trim. '06	1º trim. '07	var. abs.	var. %	1º trim. '06	1º trim. '07
Cortes Hilton	65.266	80.724	15.458	23,7%	19,9%	28,9%
Carnes Frescas	206.838	139.227	-67.611	-32,7%	62,9%	49,9%
Carnes Procesadas	32.698	22.854	-9.844	-30,1%	9,9%	8,2%
Menudencias	23.832	36.370	12.538	52,6%	7,3%	13,0%
<b>TOTAL</b>	<b>328.634</b>	<b>279.175</b>	<b>-49.459</b>	<b>-15,0%</b>	<b>100,0%</b>	<b>100,0%</b>
US\$ / tn pp	1º trim. '06	1º trim. '07	var. abs.	var. %		
Cortes Hilton	8.062	9.510	1.449	18,0%		
Carnes Frescas	2.546	3.032	486	19,1%		
Carnes Procesadas	3.004	2.987	-16	-0,5%		
Menudencias	916	1.125	209	22,9%		
<b>TOTAL</b>	<b>2.603</b>	<b>2.958</b>	<b>355</b>	<b>13,6%</b>		

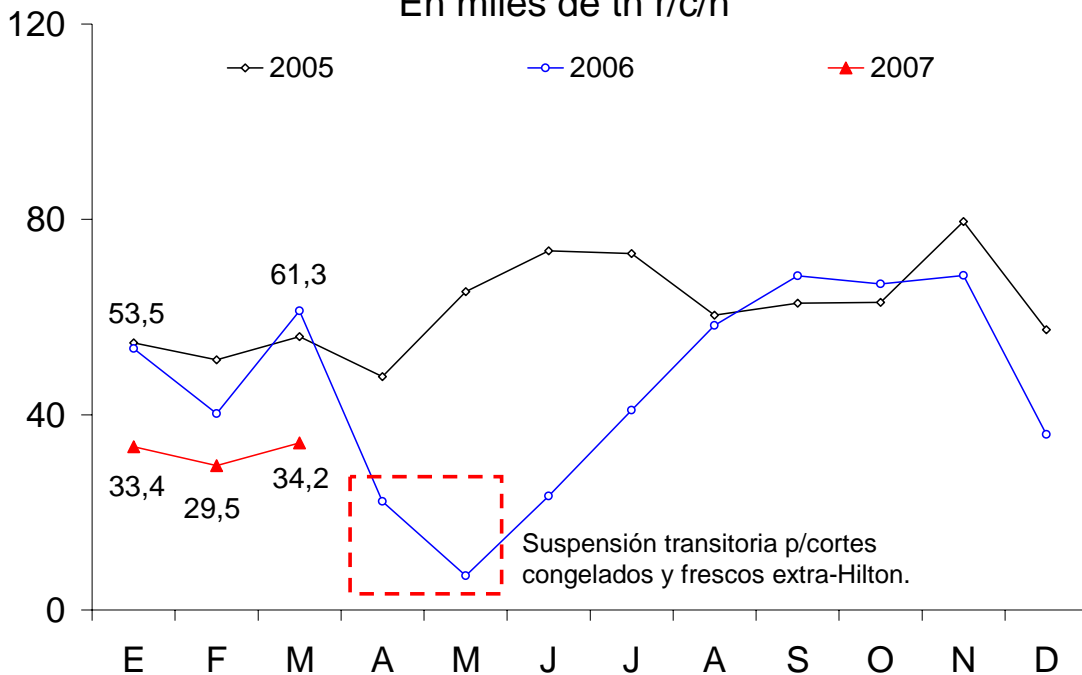
Fuente: CICCRA, con datos de SENASA.

<b>EXPORTACIONES DE CARNE VACUNA</b>				
Tn res con hueso	1º trim. '06	1º trim. '07	var. abs.	var. %
<b>TOTAL</b>	<b>155.041</b>	<b>97.160</b>	<b>-57.882</b>	<b>-37,3%</b>

Fuente: CICCRA, elaboración propia a partir de los datos de SENASA.

### EXPORTACIONES DE CARNE VACUNA '05-'07

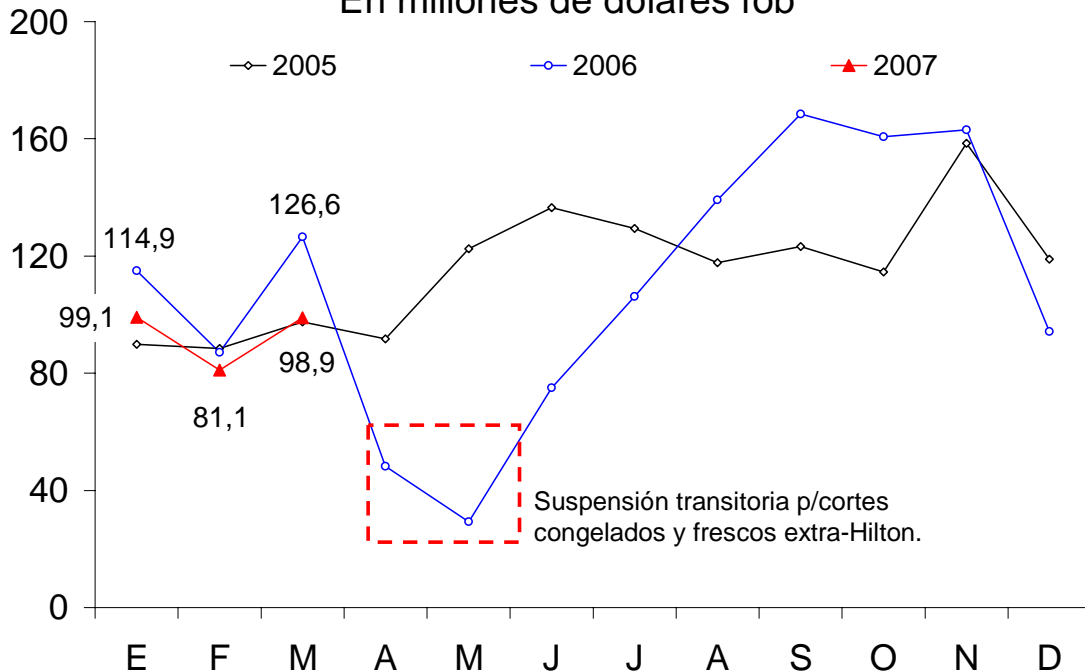
En miles de tn r/c/h



Fuente: CICCRA, con datos de SENASA.

### EXPORTACIONES DE CARNE VACUNA '05-'07

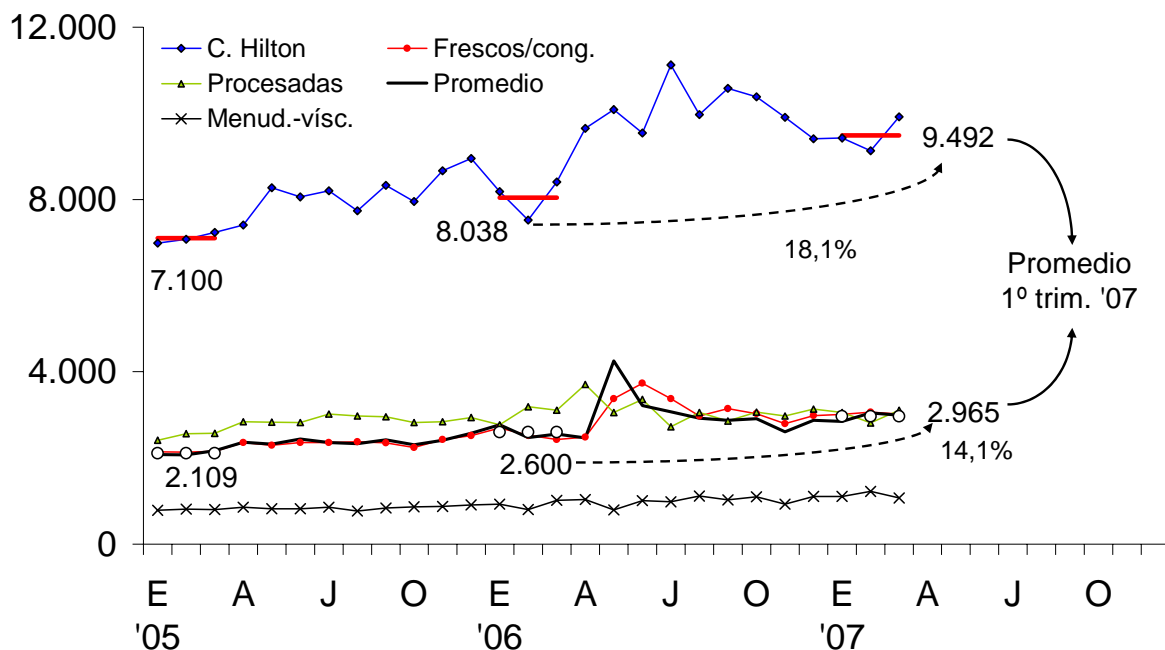
En millones de dólares fob



Fuente: CICCRA, con datos de SENASA.

### PRECIO EXTERNO DE LA CARNE VACUNA

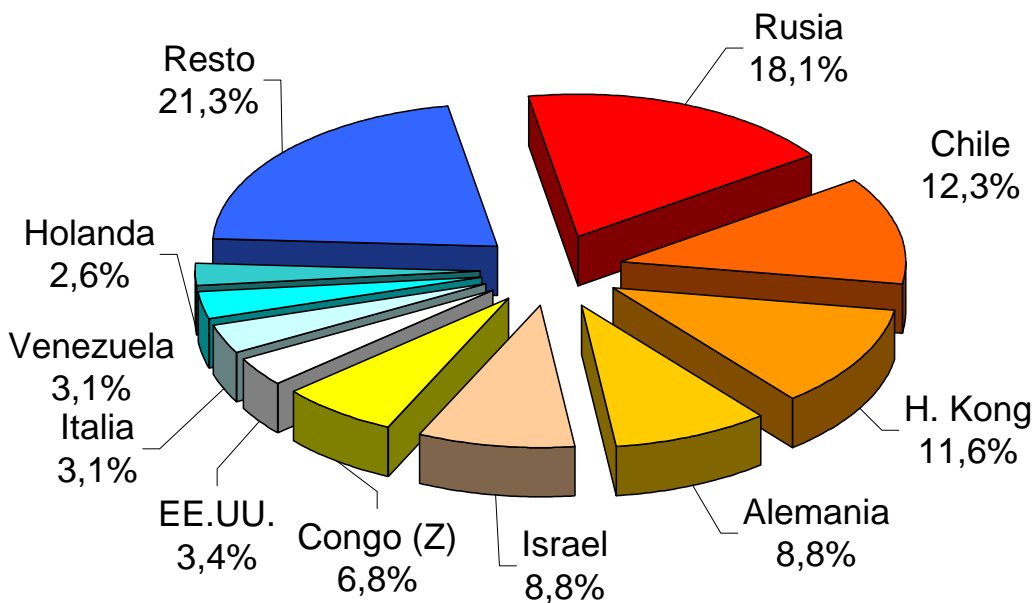
En dólares fob por tn peso producto



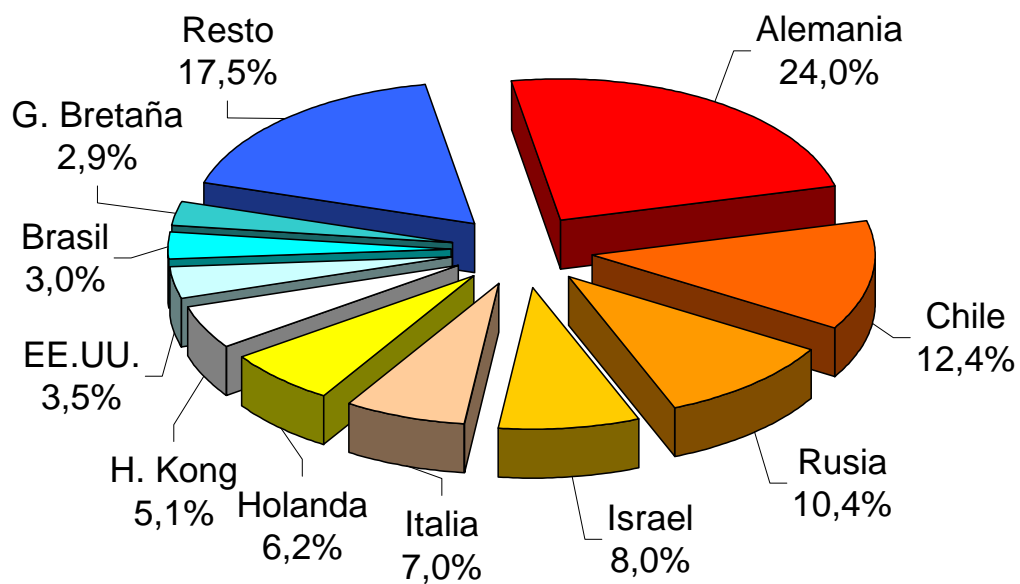
Fuente: CICCRA, con datos de SENASA.

### VOLUMEN EXPORTADO POR DESTINO

3 meses 2007



Fuente: CICCRA, con datos de SENASA.

**VALOR EXPORTADO POR DESTINO****3 meses 2007**

Fuente: CICCRA, con datos de SENASA.



### 3. CONSUMO INTERNO – 1º TRIMESTRE 2007:

En el primer trimestre de 2007 el abastecimiento del mercado interno se vio facilitado por dos factores. En primer lugar, la producción de carne se mantuvo casi en el mismo nivel del primer trimestre de 2006 (-0,4%). La mayor faena, basada en crecientes ventas de hembras (vaquillonas y terneras), casi compensó el menor peso de los animales sacrificados. En segundo lugar, las exportaciones de cortes frescos y congelados extra-Hilton se cuotificaron en un nivel inferior al registrado durante el primer cuarto del año pasado.

En enero-marzo de 2007 el consumo interno absorbió un total de 641,3 mil tn r/c/h, es decir 9,3% más que en el primer trimestre de 2006. Este nivel de consumo interno se constituyó en el registro más alto para el período analizado desde 2000 hasta el presente. Por su parte, el consumo por habitante se ubicó en 63,6 kilogramos anuales en marzo de 2007 y quedó 3,7% por encima del nivel observado en marzo de 2006 (tomando los promedios móviles de los últimos doce meses).

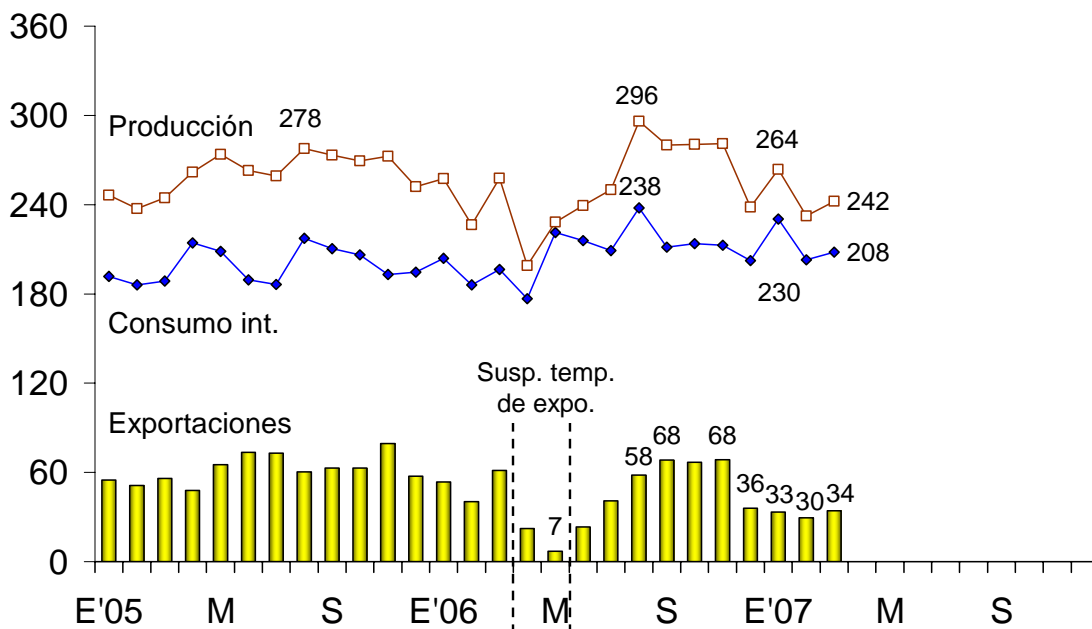
Como se puede deducir de lo expuesto, el sostenimiento de un mayor consumo interno está basado en factores transitorios. Porque si continúa el proceso de liquidación de hembras y se consolida la mayor faena de animales livianos, en los próximos trimestres irá disminuyendo la producción de carne vacuna y volverá a surgir la tensión entre exportación y consumo interno. Pero esta vez, y como producto de las restricciones que ya operan en materia de exportación, la tensión se dará con menor producción total. Es decir, la cuotificación de las exportaciones generó un resultado positivo en términos de consumo interno sólo a corto plazo, en tanto que a mediano plazo impactará negativamente.

OFERTA Y DEMANDA DE CARNE VACUNA						
Período	Faena total	Exportación total	Consumo int. total	Consumo int. kg./hab./año	Exportación total	Consumo int. total
	Tn res c/hueso	Tn res c/hueso	Tn res c/hueso	Pr. móv. 12 m.	s/faena total	s/faena total
<b>3 m. de...</b>						
Ac. '00	698.732	96.859	601.872	63,9	13,9%	86,1%
Ac. '01	655.249	71.304	583.945	63,9	10,9%	89,1%
Ac. '02	598.031	43.190	554.841	61,9	7,2%	92,8%
Ac. '03	601.326	81.219	520.107	58,5	13,5%	86,5%
Ac. '04	718.968	110.843	608.125	59,4	15,4%	84,6%
Ac. '05	728.311	161.972	566.339	61,9	22,2%	77,8%
Ac. '06	741.636	155.041	586.595	61,4	20,9%	79,1%
Ac. '07	738.500	97.160	641.340	63,6	13,2%	86,8%
Var. %	<b>-0,4%</b>	<b>-37,3%</b>	<b>9,3%</b>	<b>3,7%</b>	<b>-37,1%</b>	<b>9,8%</b>
Var. absoluta	<b>-3.136</b>	<b>-57.882</b>	<b>54.746</b>	<b>2,2</b>	<b>-7,7%</b>	<b>7,7%</b>

Fuente: CICCRA.

### MERCADO DE LA CARNE VACUNA

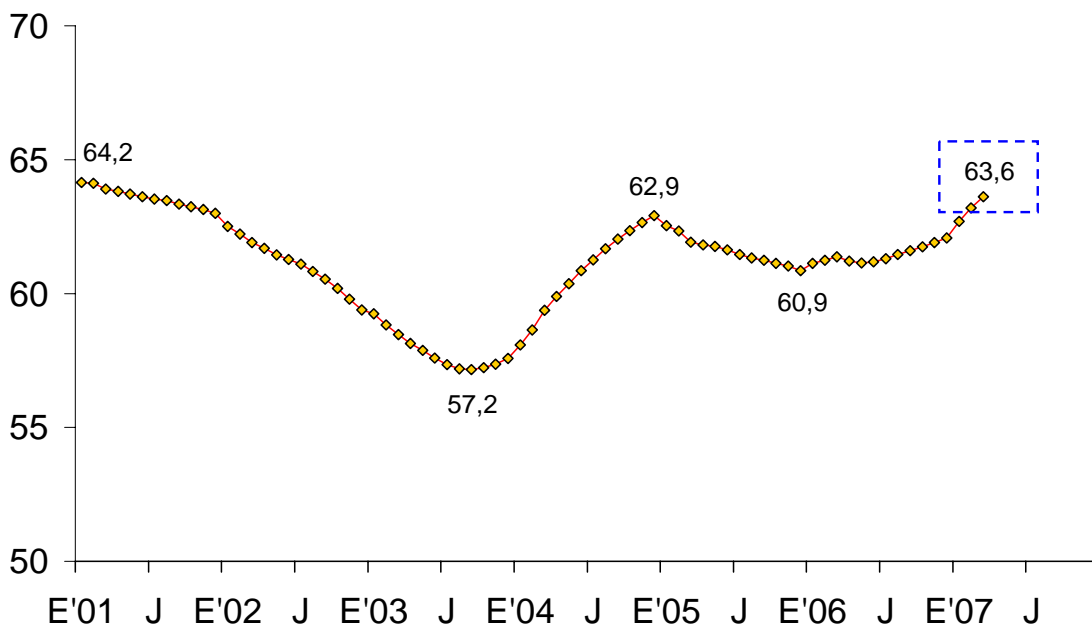
Enero 2005 - marzo 2007 - En miles de tn r/c/h



Fuente: CICCRA, con datos de ONCCA y SENASA.

### CONSUMO INTERNO DE CARNE VACUNA

Enero 2001 - marzo 2007 - Kg./hab./año, promedio móvil 12 m.



Fuente: CICCRA, con datos de SAGPyA, ONCCA, INDEC.

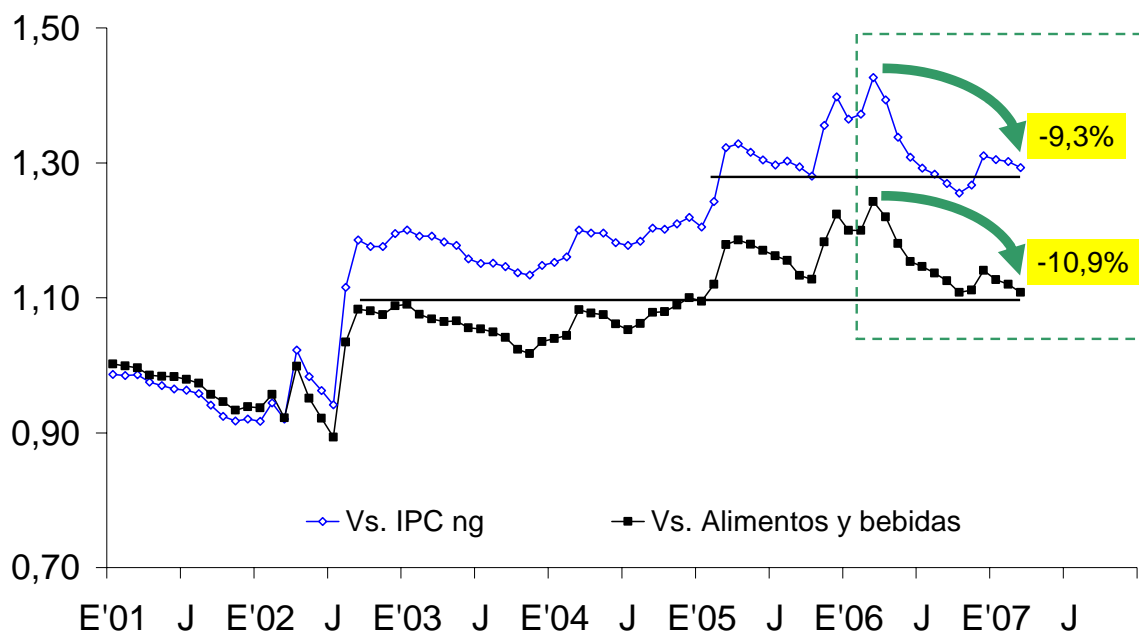
#### 4. PRECIO AL CONSUMIDOR DE LA CARNE VACUNA:

En marzo el precio promedio de la carne vacuna (a partir de los relevamientos que el INDEC efectúa para elaborar el índice de precios al consumidor (IPC)) registró un alza de 0,1% mensual y se ubicó 1,1% por debajo del nivel exhibido en marzo del año pasado. Este índice acumuló una suba de 2,5% entre el primer trimestre de 2006 y el mismo período de 2007.

El precio promedio de los cortes delanteros experimentó una retracción (-1,7%) con respecto a lo observado el mes anterior, quedando 4,4% por debajo del nivel alcanzado en el tercer mes de 2006. El comportamiento del precio promedio de los cortes traseros fue diferente, ya que subió 2,0% en la comparación mensual y 1,8% en términos anuales. Las menudencias y achuras registraron un alza de precios de 3,3% mensual (12,8% interanual) y los semipreparados en base a carne vacuna verificaron una suba de 2,3% mensual (5,0% interanual).

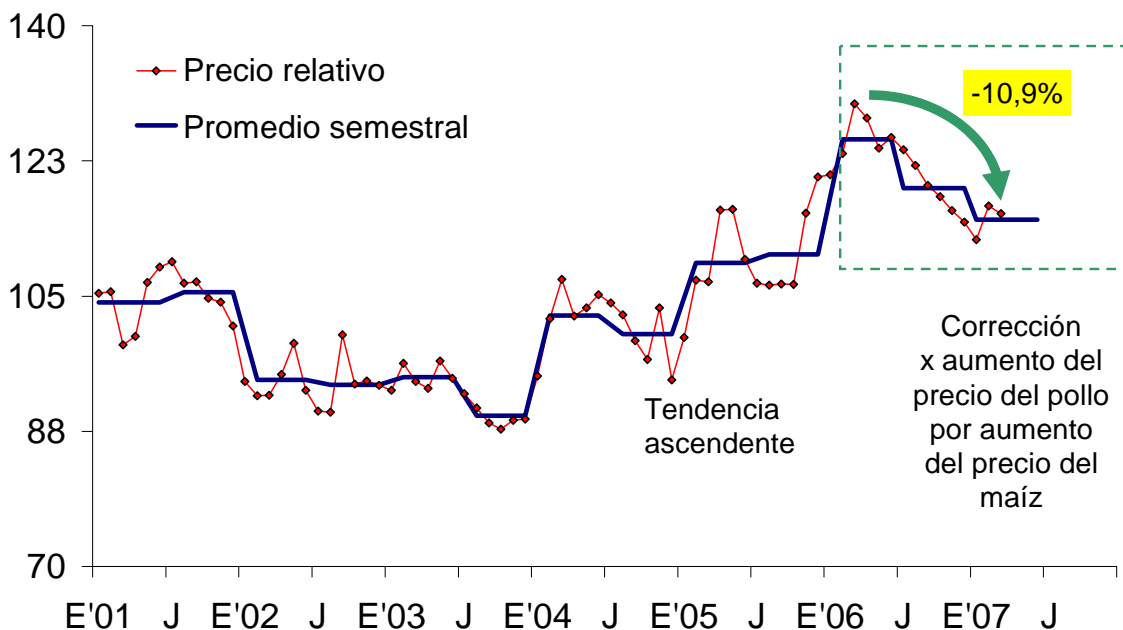
En términos relativos, durante marzo el precio al consumidor de la carne vacuna registró una caída de 0,7% con respecto al nivel general del IPC, una baja de 1,1% en contraste con el conjunto de alimentos y bebidas, y una disminución de 0,8% respecto al precio del principal sustituto directo, el pollo. En términos interanuales, el precio al consumidor de la carne vacuna verificó descensos de 9,3%, 10,9% y 10,9%, respectivamente, con relación a los tres rubros considerados.

### PRECIO AL CONSUMIDOR DE LA CARNE VACUNA Período enero 2001 - marzo 2007 - En términos relativos



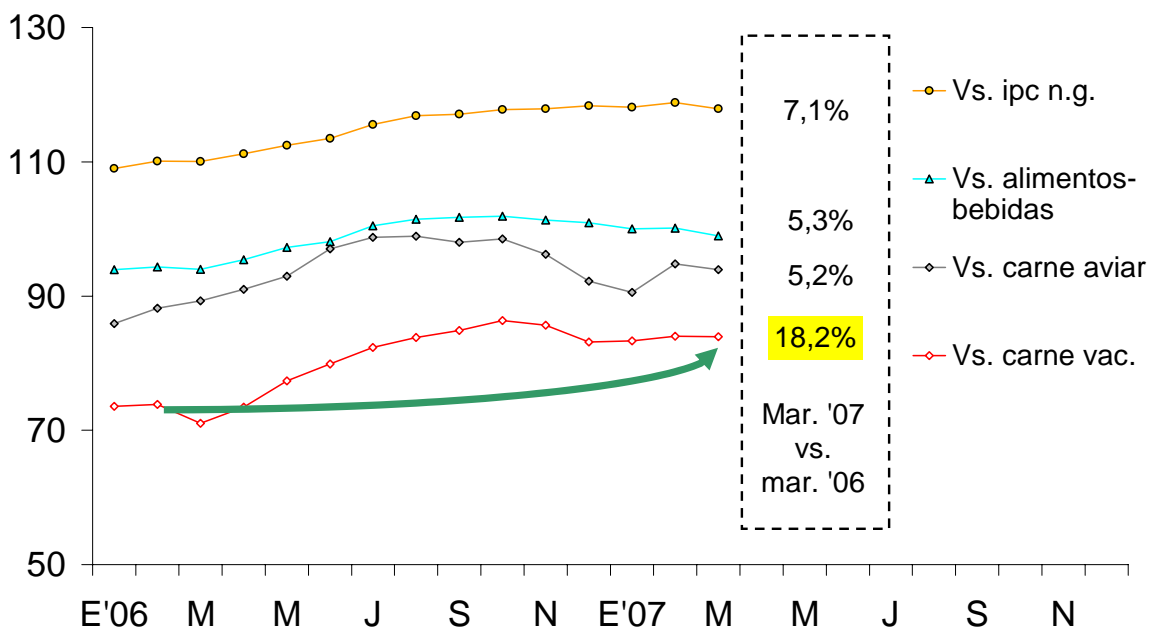
Fuente: CICCRA, con datos de INDEC.

### PRECIOS CONSUMIDOR CARNE VACUNA VS. CARNE AVIAR Período enero 2001 - marzo 2007



Fuente: CICCRA, con datos de INDEC.

### PODER ADQUISITIVO DEL SALARIO PRIVADO FORMAL Indices base IV trim. '01 = 100



Fuente: CICCRA, con datos de INDEC.

## 5. BANCO DE DATOS:

FAENA DE CARNE VACUNA						
Periodo	Faena	Producción	Peso prom.	Faena	Producción	Peso prom.
	cabezas	miles tn r.c.h.	kg. / cabeza	var. % anual		
2002	11.499.838	2.525,6	220	-0,7%	1,5%	2,2%
2003	12.531.634	2.663,8	213	9,0%	5,5%	-3,2%
2004	14.295.801	3.024,1	212	14,1%	13,5%	-0,5%
2005	14.251.709	3.131,3	220	-0,3%	3,5%	3,9%
2006	13.402.549	3.034,1	226	-6,0%	-3,1%	3,0%
I T '05	3.351.485	728,3	217	-1,7%	1,3%	3,0%
II	3.684.415	798,8	217	3,6%	8,9%	5,1%
III	3.703.672	810,3	219	0,7%	3,8%	3,0%
IV	3.512.137	793,9	226	-3,9%	0,4%	4,5%
I T '06	3.259.702	741,6	228	-2,7%	1,8%	4,7%
II	2.928.929	666,5	228	-20,5%	-16,6%	5,0%
III	3.574.861	826,1	231	-3,5%	1,9%	5,6%
IV	3.639.057	799,9	220	3,6%	0,8%	-2,8%
I T '07	3.371.269	738,5	219	3,4%	-0,4%	-3,7%
Ene '05	1.129.462	246,4	218	1,5%	4,0%	2,5%
Feb	1.089.900	237,2	218	3,1%	6,6%	3,4%
Mar	1.132.123	244,6	216	-8,6%	-5,7%	3,1%
Abr	1.208.668	262,0	217	9,0%	15,3%	5,8%
May	1.263.811	273,8	217	6,1%	11,8%	5,4%
Jun	1.211.936	263,0	217	-3,5%	0,5%	4,1%
Jul	1.195.688	259,4	217	-2,8%	-0,2%	2,7%
Ago	1.268.742	277,7	219	3,0%	7,0%	3,9%
Sep	1.239.242	273,3	221	2,0%	4,6%	2,5%
Oct	1.237.289	269,3	218	4,8%	4,8%	0,0%
Nov	1.184.200	272,5	230	-3,4%	1,7%	5,4%
Dic	1.090.648	252,0	231	-12,6%	-5,1%	8,5%
Ene '06	1.137.473	257,6	226	0,7%	4,5%	3,8%
Feb	1.007.941	226,4	225	-7,5%	-4,6%	3,2%
Mar	1.114.288	257,7	231	-1,6%	5,3%	7,0%
Abr	878.691	199,0	226	-27,3%	-24,0%	4,5%
May	1.008.705	228,2	226	-20,2%	-16,7%	4,4%
Jun	1.041.533	239,3	230	-14,1%	-9,0%	5,9%
Jul	1.081.489	250,1	231	-9,6%	-3,6%	6,6%
Ago	1.276.663	296,1	232	0,6%	6,6%	6,0%
Sep	1.216.709	279,9	230	-1,8%	2,4%	4,3%
Oct	1.251.474	280,4	224	1,1%	4,1%	2,9%
Nov	1.267.746	281,1	222	7,1%	3,2%	-3,6%
Dic	1.119.837	238,4	213	2,7%	-5,4%	-7,9%
Ene '07	1.199.117	263,8	220	5,4%	2,4%	-2,8%
Feb	1.062.734	232,5	219	5,4%	2,7%	-2,6%
Mar	1.109.418	242,2	218	-0,4%	-6,0%	-5,6%

Fuente: CICCRA, con datos de ONCCA.