



Argentina

Faena y producción de carne vacuna

Marzo de 2009¹ en base a datos de ONCCA (hasta noviembre de 2008 y estimaciones de la Sagpya desde diciembre de 2008)

La faena bovina durante el primer trimestre del año 2009 se ubicó levemente por encima de los tres millones setecientos treinta mil cabezas, una cantidad moderadamente superior a los valores correspondientes al primer trimestre de 2008. Respecto al último trimestre del año anterior, la faena tuvo una leve suba, del 0,9%; y con respecto al primer trimestre de 2008, la faena de correspondiente a los primeros tres meses del año 2009 fue un 13,1% superior.

Tabla n° 1: Faena bovina en n° de cabezas

Mes	Año		Variación porcentual 2009	
	2008	2009	Mes anterior	Año anterior
Enero	1.336.735	1.285.515	5,15%	-3,83%
Febrero	1.242.297	1.209.315	-5,93%	-2,85%
Marzo	722.023	1.237.643	2,34%	71,41%
Abril	1.379.157			
Mayo	1.103.695			
Junio	1.022.831			
Julio	1.370.084			
Agosto	1.300.395			
Septiembre	1.364.139			
Octubre	1.328.263			
Noviembre	1.149.768			
Diciembre	1.222.562			

La producción de carne vacuna se ubicó durante el primer trimestre de 2009 en aproximadamente 808 mil toneladas equivalente res. Esto implica un alza del 2,8% con respecto a las poco más de 786 mil toneladas producidas en el último trimestre de 2008; y también se ubica en niveles superiores, +15,5%, comparada con las 700 mil toneladas producidas a lo largo del primer trimestre de 2008.

¹ Datos parciales sujetos a revisión posterior.

Tabla n°2: Producción de carne vacuna – Toneladas Res

Mes	Año		Variación porcentual 2009	
	2008	2009	Mes anterior	Año anterior
Enero	285.574	278.850	7,36%	-2,35%
Febrero	261.864	260.739	-6,49%	-0,43%
Marzo	152.362	268.353	2,92%	76,13%
Abril	294.888			
Mayo	231.999			
Junio	218.202			
Julio	300.878			
Agosto	284.499			
Septiembre	295.637			
Octubre	281.189			
Noviembre	245.139			
Diciembre	259.740			

La producción de carne durante el primer trimestre del corriente año mostró un alza leve en su volumen agregado en relación al último trimestre del año anterior, pasando de 786 mil toneladas equivalente res con hueso a aproximadamente 808 mil toneladas. Se produjeron 17,3 mil toneladas más (+8,2%) de carne proveniente de novillos, 9,5 mil toneladas menos de carne proveniente de novillitos (-4,8%), 0,5 mil toneladas más de carne de toros (+2,9%), 21,7 mil toneladas más de carne de vacas y vaquillonas (+8,5%), y 8,2 mil toneladas menos de carne de terneras y terneros (-8,2%). En relación al primer trimestre de 2008, en el primer trimestre del corriente año se produjeron 34,9 mil toneladas más de carne de novillos (+17,9%), 30,7 mil toneladas más de carne de novillitos (+19,4%), 2,9 mil toneladas más de carne de toros (+17,3%), 40,9 mil toneladas más de carne de vacas y vaquillonas (+17,3%), y 1,3 mil toneladas menos de carne de terneros/as (-1,4%); acumulando una suba interanual de la producción del 15,5%.

El peso promedio de faena mostró una moderada suba con respecto al último trimestre del año anterior, pasando de un peso promedio de las carcasas de 212,4 kilogramos en el período octubre/diciembre de 2008 a 216,5 kilogramos entre enero y marzo de 2009. Los 216,5 kilogramos de peso promedio de las carcasas registrados en el primer trimestre del año resultaron 2,1% superiores a los 212,0 kilogramos del primer trimestre de 2008. Las regulaciones que se dieron sobre el peso mínimo de faena fueron influyendo en este indicador: a partir del 1° de noviembre de 2005, entró en vigencia la prohibición de faenar animales de peso inferior a 260 kg., y a partir del 1° de marzo de 2006 se prohibió la faena de animales de peso vivo inferior a 280 kg., que se mantuvo vigente hasta el 30 de noviembre de 2006, ya que se permitió desde el 1° de diciembre de 2006 y hasta el 31 de marzo de 2008, la faena de terneros de peso superior a 240 kilogramos; a partir del 1 de abril de 2008 se vuelve a imponer un peso mínimo de faena aproximadamente equivalente a unos 260 kilogramos de peso vivo, que se iba a elevar a 280 kilogramos desde el 1° de enero de 2009, pero esta medida quedó transitoriamente suspendida por la sequía que afecta a vastas zonas ganaderas.

El menor peso promedio de los bovinos que se dio a lo largo de los últimos dos años y medio podría tener como una posible explicación, además de la reducción del peso mínimo de faena, el significativo incremento de los precios del maíz que se dio a partir de la primavera de 2006, uno de los granos con mayor utilización como forraje en

la ganadería pampeana. Sin embargo, esta tendencia se revirtió desde octubre pasado como consecuencia de la crisis financiera internacional: en relación a abril del año 2008, este producto tuvo una caída (Precio de Cámara de la Bolsa de Comercio de Rosario) del 24,5%, cotizando en abril último en un promedio de \$386 por tonelada. Desde comienzos del año 2009, el precio se fue recuperando paulatinamente alcanzando en los últimos días de mayo un valor por tonelada de \$400.

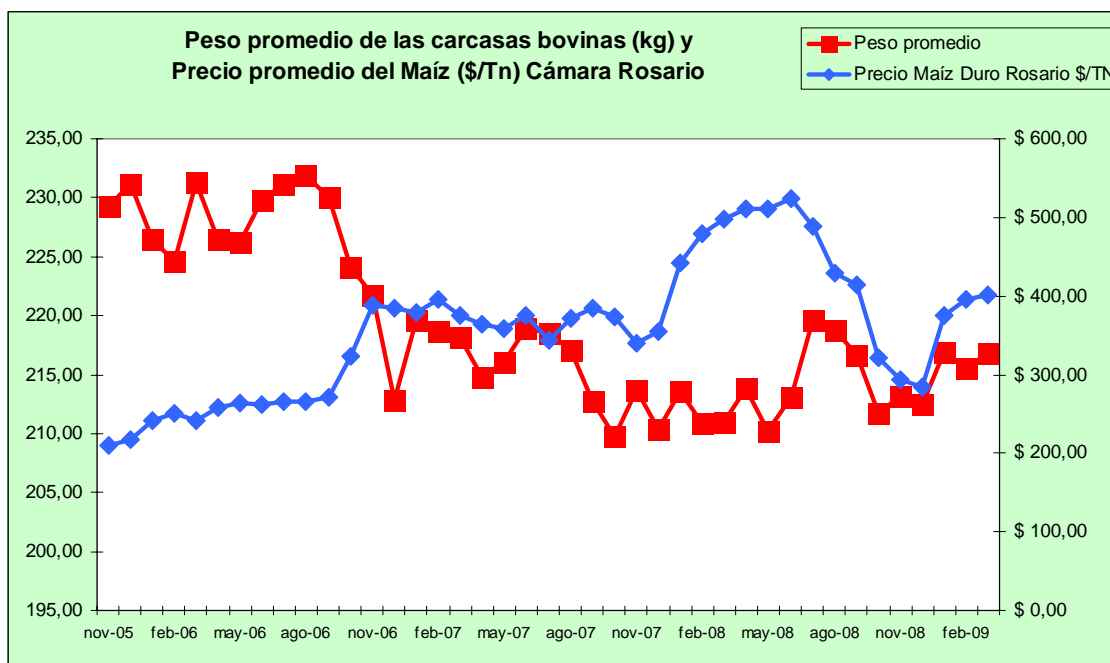


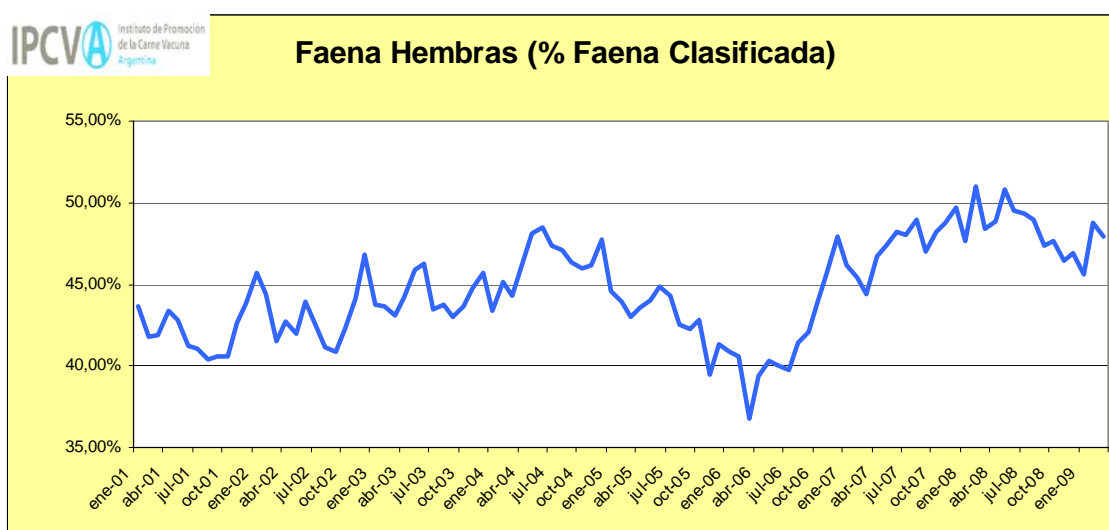
Tabla n° 3: Faena bovina clasificada en n° de cabezas

Mes	Hacienda		Variación porcentual	
	Novillos, vacas y toros	Novillitos, vaquillonas y terneros	Mes anterior Hacienda pesada	Mes Anterior Hacienda liviana
Enero-08	533.513	803.222	11,08%	0,36%
Febrero-08	521.001	721.296	-2,35%	-10,20%
Marzo-08	300.553	421.470	-42,31%	-41,57%
Abril-08	583.870	795.287	94,27%	88,69%
Mayo-08	475.255	628.440	-18,60%	-20,98%
Junio-08	471.189	552.642	-0,86%	-12,06%
Julio-08	698.549	671.535	48,25%	21,51%
Agosto-08	650.511	649.884	-6,88%	-3,22%
Septiembre-08	624.759	739.380	-3,96%	13,77%
Octubre-08	495.504	832.759	-20,69%	12,63%
Noviembre-08	424.563	725.205	-14,32%	-12,92%
Diciembre-08	456.382	766.180	7,49%	5,65%
Enero-09	549.172	736.343	20,33%	-3,89%
Febrero-09	519.764	689.551	-5,35%	-6,35%
Marzo-09	517.582	720.061	-0,42%	4,42%

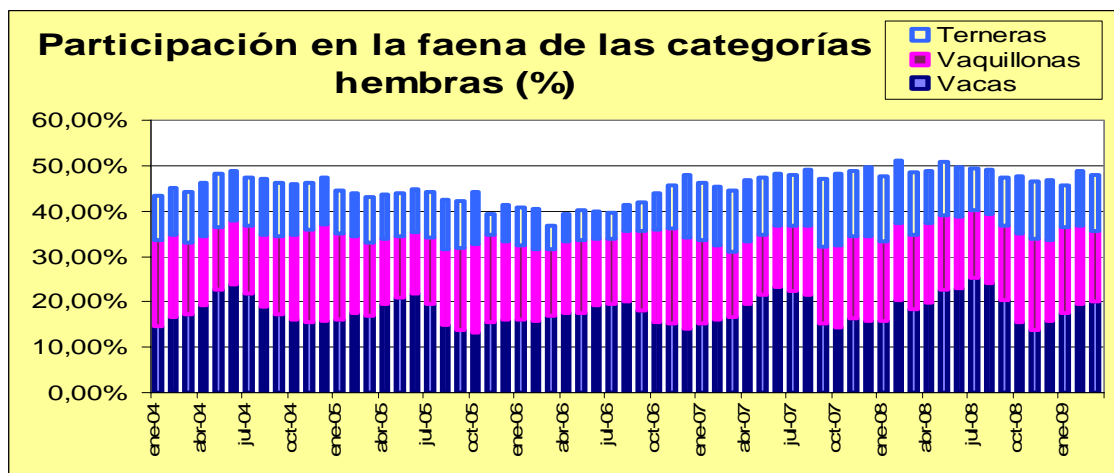
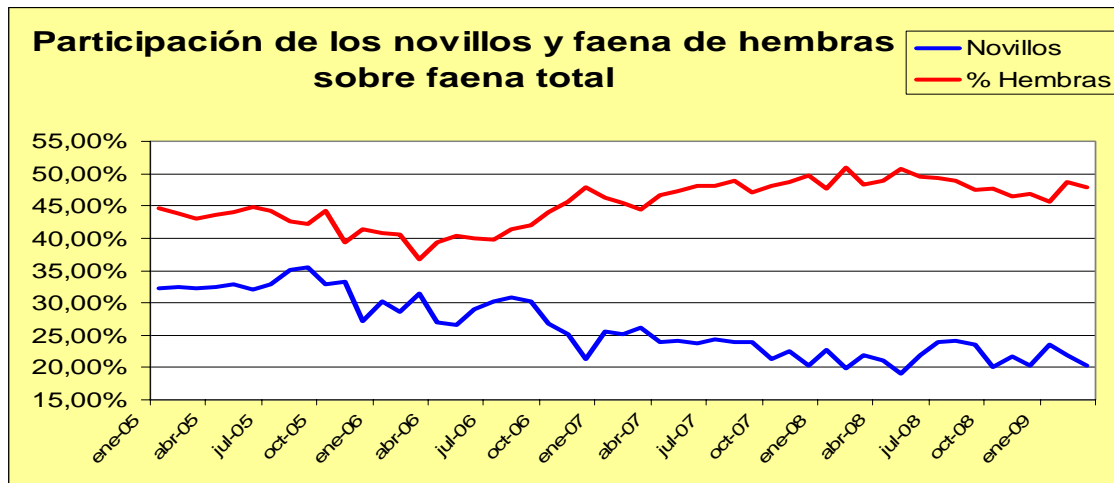
La faena de hacienda liviana acentuó desde los últimos meses de 2006 su participación en la faena total trepando a niveles cercanos al 58% de la faena en el

primer trimestre de 2009 (59% en el primer trimestre de 2008, 57% en el primer trimestre de 2007, 52% en el primer trimestre de 2006 y 41% en el primer trimestre de 2005).

La faena de hembras se ubicó a lo largo de los tres primeros meses de 2009 en el 47,4% de la faena clasificada. En el primer trimestre de 2008, la faena de hembras se había ubicado alrededor del 49,1%. A lo largo de los primeros tres meses del corriente año se faenaron alrededor de un millón setecientos setenta mil hembras, aproximadamente ciento cincuenta mil más que a lo largo del primer trimestre del año 2008 cuando se habían faenado poco más de un millón seiscientos veinte mil hembras. La faena de hembras, en cabezas, creció aproximadamente un 9,2% entre los dos periodos recién mencionados. A partir de la primavera de 2006, los indicadores muestran el comienzo de un ciclo de liquidación.



La combinación de una creciente faena de hembras con una menor participación de los novillos en la faena son el reflejo de la falta de incentivos y de reglas de juego claras y estables bajo la cuál se ha tenido que mover la ganadería argentina desde principios del año 2006, período en el cuál se estableció el sistema de permisos de exportación (ROE), se suspendieron las exportaciones de carne vacuna, y se impusieron precios máximos para el ganado en pie. Desde entonces, la actividad ha sido afectada por regulaciones erráticas que afectaron negativamente la eficiencia y las inversiones en el sector de producción primaria. La menor producción de novillos pesados, y el consiguiente deterioro del peso promedio de las carcasas, y la liquidación de vacas de cría, vaquillonas y terneras, que afectarán las próximas zafas de terneros, son el reflejo de este proceso:



En el primer trimestre de 2009, la producción de unas 808 mil toneladas equivalente res se destinó en un 17% a los mercados de exportación (137 mil toneladas equivalente res) quedando el 83% restante a disposición del mercado doméstico, lo que permitió disponer de un consumo aparente por habitante al año (promedio móvil últimos doce meses) de 67,8 kilogramos.

Tabla n° 4: Sistema de Información de Precios Bovinos de ONCCA. Precios promedio mensuales en \$/kilogramo vivo.

Mes	Novillos	Novillitos	Vaquillonas	Terneros	Vacas	Toros	General
Sep-06	\$2,37	\$2,25	\$2,17	\$2,23	\$1,51	\$1,56	\$2,13
Oct-06	\$2,41	\$2,24	\$2,14	\$2,17	\$1,56	\$1,61	\$2,14
Nov-06	\$2,59	\$2,37	\$2,27	\$2,27	\$1,65	\$1,75	\$2,28
Dic-06	\$2,63	\$2,43	\$2,35	\$2,37	\$1,63	\$1,65	\$2,33
Ene-07	\$2,59	\$2,45	\$2,36	\$2,40	\$1,64	\$1,64	\$2,35
Feb-07	\$2,51	\$2,45	\$2,36	\$2,41	\$1,51	\$1,54	\$2,29
Mar-07	\$2,55	\$2,50	\$2,42	\$2,49	\$1,55	\$1,56	\$2,35
Abr-07	\$2,57	\$2,54	\$2,50	\$2,56	\$1,58	\$1,66	\$2,34
May-07	\$2,81	\$2,72	\$2,63	\$2,69	\$1,49	\$1,53	\$2,43
Jun-07	\$2,85	\$2,76	\$2,63	\$2,77	\$1,43	\$1,41	\$2,45
Jul-07	\$2,86	\$2,72	\$2,58	\$2,75	\$1,51	\$1,49	\$2,47
Ago-07	\$2,92	\$2,68	\$2,55	\$2,67	\$1,61	\$1,61	\$2,47
Sep-07	\$2,97	\$2,69	\$2,57	\$2,65	\$1,80	\$1,82	\$2,59

Mes	Novillos	Novillitos	Vaquillonas	Terberos	Vacas	Toros	General
Oct-07	\$2,95	\$2,74	\$2,62	\$2,69	\$1,97	\$2,04	\$2,63
Nov-07	\$3,03	\$2,83	\$2,70	\$2,77	\$2,01	\$1,97	\$2,70
Dic-07	\$3,11	\$2,91	\$2,76	\$2,84	\$1,96	\$1,85	\$2,74
Ene-08	\$3,16	\$2,94	\$2,81	\$2,90	\$1,93	\$1,86	\$2,78
Feb-08	\$3,26	\$3,07	\$2,96	\$3,05	\$2,03	\$1,97	\$2,85
Mar-08	\$3,50	\$3,31	\$3,22	\$3,33	\$2,12	\$2,12	\$3,11
Abr-08	\$3,63	\$3,52	\$3,40	\$3,54	\$1,99	\$2,02	\$3,19
May-08	\$3,50	\$3,39	\$3,31	\$3,51	\$1,91	\$2,02	\$3,04
Jun-08	\$3,52	\$3,35	\$3,28	\$3,56	\$1,88	\$1,95	\$3,04
Jul-08	\$3,53	\$3,35	\$3,23	\$3,51	\$1,86	\$1,88	\$2,99
Ago-08	\$3,57	\$3,29	\$3,17	\$3,40	\$1,99	\$2,00	\$3,02
Sep-08	\$3,61	\$3,23	\$3,11	\$3,27	\$2,05	\$2,01	\$3,06
Oct-08	\$3,42	\$3,11	\$3,02	\$3,12	\$2,15	\$2,08	\$2,99
Nov-08	\$3,04	\$2,80	\$2,70	\$2,83	\$1,99	\$1,88	\$2,73
Dic-08	\$2,95	\$2,73	\$2,63	\$2,72	\$1,79	\$1,73	\$2,63
Ene-09	\$3,11	\$2,83	\$2,69	\$2,77	\$1,67	\$1,69	\$2,65
Feb-09	\$3,25	\$2,95	\$2,78	\$2,89	\$1,64	\$1,70	\$2,68
Mar-09	\$3,50	\$3,27	\$3,13	\$3,24	\$1,89	\$1,89	\$3,00
Abr-09	\$3,56	\$3,36	\$3,21	\$3,35	\$1,81	\$1,80	\$3,02
May-09	\$3,39	\$3,15	\$3,03	\$3,22	\$1,60	\$1,50	\$2,77
Var % mes	-4,73%	-6,24%	-5,41%	-3,97%	-11,5%	-16,5%	-8,32%
Var % año	-3,21%	-6,99%	-8,41%	-8,23%	-16,1%	-25,5%	-9,02%

Los precios actuales de todas las categorías de hacienda se encuentran significativamente por debajo de los vigentes un año atrás, con caídas promedio del 9% que se agrava hasta alcanzar un descenso del orden del 16% en el caso de las vacas. El precio de los terneros para internada también se encuentra en valores inferiores a los de mayo de 2008, vendiéndose en las últimas semanas en un promedio de \$3,20/\$3,30 (terneros AA con caravana), alrededor de un 5% por debajo de los \$3,45 que se podían obtener un año atrás. De esta forma, los ingresos de las explotaciones puras de cría son claramente inferiores a los de doce meses atrás, y esto se ve agravado por la pérdida de poder de compra del peso (por ejemplo, los cortes de carne vacuna al consumidor subieron un 4,2% en el mismo lapso y la cotización del dólar estadounidense pasó de \$3,13 a \$3,70).

Con casi plena ocupación en los establecimientos de engorde a corral y pronósticos que estiman que las actuales condiciones de sequía se prolongarán al menos hasta la próxima primavera, no debería esperarse que los precios se recuperen, de forma significativa, al menos durante los próximos dos a tres meses. Algunos pronósticos a largo plazo indican que se revertirá la actual condición “La Niña” hacia condiciones propicias para el desarrollo de “El Niño” a partir del último trimestre de este año. De cumplirse este pronóstico, el faltante de oferta esperado para el año próximo se verá agudizado por condiciones climáticas totalmente diferentes de las actuales.

Informe elaborado por el Área de Información Económica y Estadística
IPCVA
Mayo de 2009.