

Argentina

Exportaciones de Carne Vacuna – MAYO de 2026

Cifras estimadas de mayo de 2026 (estimado de cifras de la posición 0202.20.90.920: los demás huesos resultantes del desposte, dado que no se informa precio y cantidad)

DATOS PROVISORIOS, SUJETOS A REVISIÓN

RESUMEN: Exportaciones 2025/26 – Carne Enfriada, Congelada y Procesada – (No se incluyen menudencias – Se excluye la posición 0202.20.90.920: los demás huesos resultantes del desposte)

	Volumen (toneladas) PP	Valor (miles de USD)	Precio Promedio
Ene-25	38.421	217.495	\$ 5.660,84
Feb-25	40.637	232.481	\$ 5.720,93
Mar-25	35.248	196.785	\$ 5.582,92
Abr-25	42.718	252.431	\$ 5.909,17
May-25	44.965	281.378	\$ 6.257,68
Jun-25	50.210	304.712	\$ 6.068,72
Jul-25	52.433	333.146	\$ 6.353,70
Ago-25	58.320	375.715	\$ 6.442,29
Sep-25	59.788	394.672	\$ 6.601,24
Oct-25	54.748	369.545	\$ 6.749,91
Nov-25	52.388	348.858	\$ 6.648,48
Dic-25	45.985	322.239	\$ 7.007,49
Ene-26	44.199	320.931	\$ 7.269,28
Feb-26	41.125	297.199	\$ 7.226,68
Mar-26	52.108	403.347	\$ 7.740,62
Abr-26	39.281	309.676	\$ 7.883,50
May-26	49.183	408.767	\$ 8.311,19
VAR may-26 / abr-26	25,2%	32%	5,4%
VAR may-26 / may-25	9,4%	45,3%	32,8%

El valor de las exportaciones de carne vacuna obtenido en mayo de 2026 mostró un aumento significativo (+32%) con respecto al mes anterior, y los volúmenes embarcados también variaron en el mismo sentido (+25,2%). El precio promedio de exportación correspondiente al mes de mayo de 2026 es un 5,4% superior al observado en abril de 2026.

Los embarques de cortes enfriados, congelados (excluye huesos), y carne procesada correspondientes al mes de mayo de 2026 totalizaron algo más de 49 mil¹ toneladas peso producto de carne bovina, por un valor de aproximadamente 408,8 millones de dólares.

El precio FOB promedio por tonelada del mes de mayo fue de aproximadamente u\$s 13.739 para los cortes enfriados sin hueso y u\$s 6.937 para los cortes congelados sin hueso.

En mayo de 2026, las ventas al exterior de carne vacuna registraron una variación positiva (+25,2%) respecto a las de abril último, y también resultaron superiores (+9,4%) a las de mayo de 2025, considerando los volúmenes embarcados en toneladas peso producto (no se incluyen huesos bovinos, menudencias y vísceras).

Las exportaciones de carne vacuna argentina correspondientes al mes de mayo del año 2026 alcanzaron un valor de aproximadamente 408,8 millones de dólares, resultando un 32% superior al del mes anterior y 45,3% superior a los 281,4 millones de dólares obtenidos en mayo de 2025 (excluyendo los huesos resultantes de la despostada).

El precio promedio de las exportaciones de carne bovina de mayo de 2026 es de u\$s 8.311,19 y resulta superior (5,4%) al registrado en el mes anterior (no se incluye en el promedio el precio de los huesos con carne).

El precio promedio de exportación correspondiente al quinto mes de 2026 es significativamente superior (+31,8%), al observado en mayo de 2025.

El precio FOB promedio por tonelada del mes de mayo fue de aproximadamente u\$s 13.739 para los cortes enfriados sin hueso y u\$s 6.937 para los cortes congelados sin hueso.

Con respecto al mes de abril, el precio de los cortes enfriados sin hueso mostró una variación negativa del 5,3% y los precios de los cortes congelados sin hueso registraron variaciones, también positivas, del 0,4%. Estos precios han sido un 23,7% superior a los registrados durante el quinto mes del año 2025 para los cortes enfriados; y también resultaron significativamente superiores (+33%) a los de mayo de 2025, en el caso de los cortes congelados deshuesados.

En mayo de 2026, la República Popular China se mantuvo como el principal destino, en volumen, de las exportaciones de carne vacuna argentina, con aproximadamente 35,4 mil toneladas (incluyendo huesos). En segundo lugar, se ubicó Estados Unidos, con 9,9 mil toneladas, seguido de Israel con cerca de 4,2 mil toneladas.

¹ Para el presente informe se utilizan datos obtenidos del sistema de comercio exterior de INDEC.

En cuanto al valor de las divisas ingresadas, el principal mercado durante abril también ha sido China, que representa un 39,7% del valor total exportado de carne vacuna enfriada, congelada y procesada en el periodo, seguido por Estados Unidos (20%) y luego por Israel (12%).

Tabla N° 1: Argentina – Exportaciones 2025 - 2026 – Carne Enfriada, Congelada y Procesada – (No se incluyen menudencias – **Se incluyen huesos**) - Destinos – Volumen en kilos peso producto.

País	5 M 2025	5 M 2026	Var. % 2026/2025	Participación (%) 2026
China	166.015.382	163.077.229	-1,8%	60,6%
Israel	18.354.148	22.982.178	25,2%	8,5%
Alemania	9.829.238	9.855.425	0,3%	3,7%
Chile	8.233.603	6.434.473	-21,9%	2,4%
Estados Unidos	16.206.147	41.769.731	157,7%	15,5%
Países Bajos	8.472.077	8.151.422	-3,8%	3,0%
Brasil	2.087.515	2.029.911	-2,8%	0,8%
México	2.592.488	0	-100,0%	0,0%
Italia	2.586.116	1.742.464	-32,6%	0,6%
Canadá	2.871.193	754.546	-73,7%	0,3%
España	664.671	608.004	-8,5%	0,2%
Otros	10.303.738	11.894.135	15,4%	4,4%
TOTAL	248.216.316	269.299.519	8,5%	

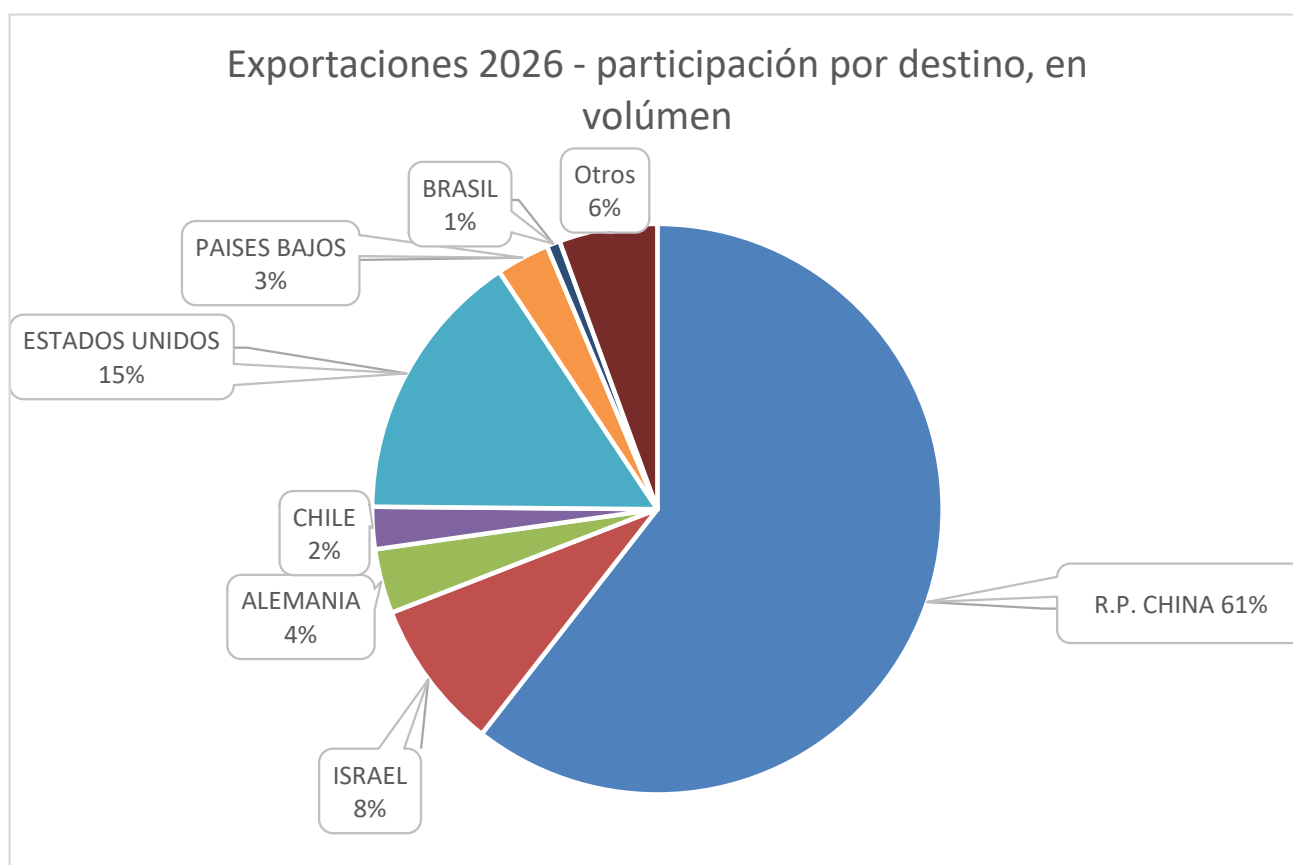
Fuente: INDEC, datos provisorios, sujetos a revisión

Al comparar los embarques acumulados de los cinco primeros meses de 2026 con los de igual período de 2025, se observa un comportamiento dispar en relación con los niveles de actividad registrados el año anterior: Estados Unidos exhibió un crecimiento de magnitud significativa, Israel registra aumentos moderados. China prácticamente no exhibe cambios en los volúmenes de carne argentina demandados entre un período y otro; Alemania y Países Bajos tampoco variaron su demanda de carne argentina. Los envíos con destino Chile, Canadá, e Italia registraron variaciones negativas significativas.

El destino de las exportaciones argentinas de carne bovina continúa marcado por la centralidad del mercado chino, y en los primeros cinco meses del año se exportaron 163 mil toneladas, que representaron un 60,6% de los envíos. Estados Unidos, con 41,8 mil toneladas (15,5% de los envíos) se convirtió en el segundo destino de mayor relevancia, en término de volúmenes, en el presente año.

Las exportaciones de carne vacuna argentina se incrementaron en algo más de 21 mil toneladas al comparar los primeros cinco meses de los dos últimos dos años. Dicho decremento está explicado casi en su totalidad por el aumento de los embarques con destino a Estados Unidos (+25 mil toneladas). En el período analizado se agregan cerca de 5 mil toneladas despachadas a Israel. Chile, Canadá y México registraron un comportamiento contractivo de los volúmenes demandados, al comparar los últimos dos años, en conjunto demandaron 6,5 mil toneladas menos de carne vacuna argentina en el período analizado.

Gráfico N° 1: Argentina – Exportaciones de Carne Enfriada, Congelada y Procesada – Año 2025 - Destino de los volúmenes exportados.



Argentina: evolución de los volúmenes exportados de carne bovina (miles de toneladas)

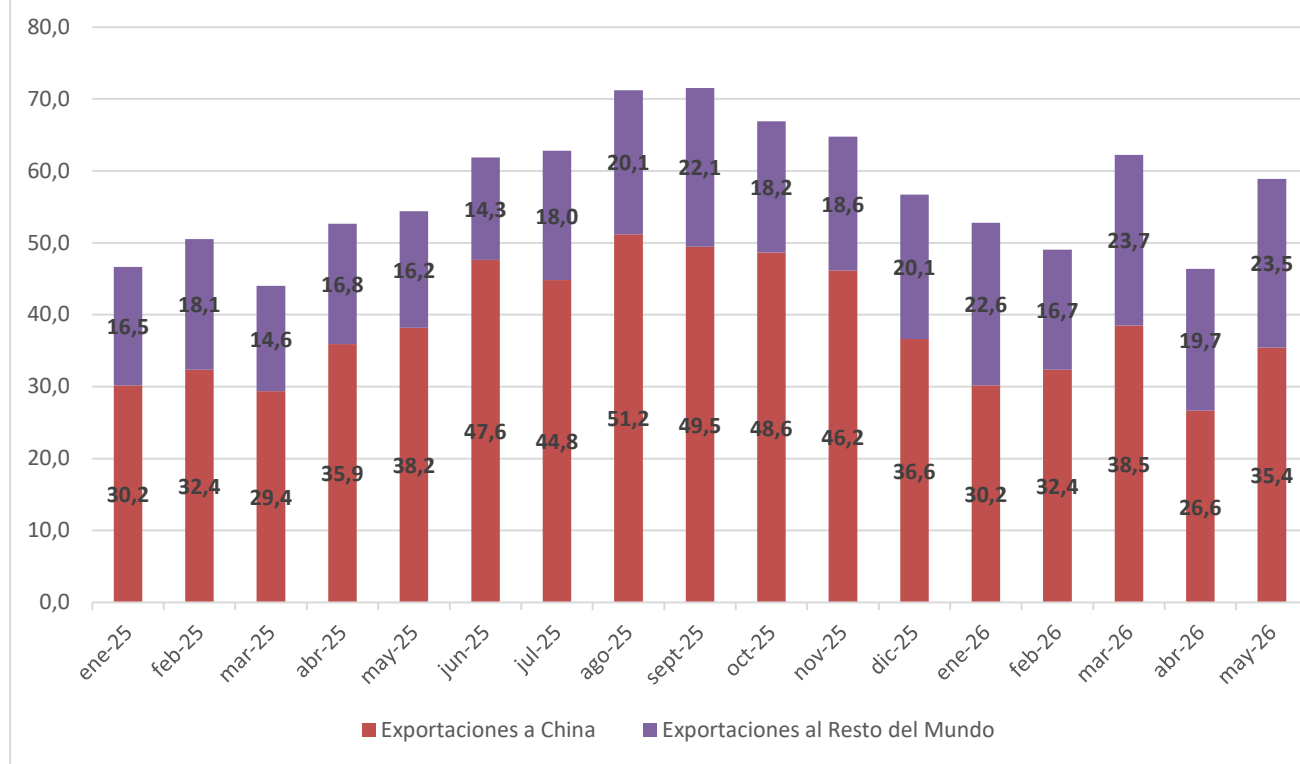


Tabla N° 2: Argentina – Exportaciones 2025/2026 – Carne Enfriada, Congelada y Procesada – (Incluye huesos - No se incluyen menudencias) - Destinos – Valor en dólares

País	5 M 2025	5 M 2026	Var. % 2026 / 25	Participación (%) 2026
China	563.039.896	726.956.602	29,1%	40,1%
Alemania	120.538.063	151.273.498	25,5%	8,3%
Israel	136.117.506	244.704.997	79,8%	13,5%
Países Bajos	90.460.609	116.354.098	28,6%	6,4%
Chile	64.355.551	63.120.793	-1,9%	3,5%
Estados Unidos	112.054.260	347.588.057	210,2%	19,2%
Brasil	23.117.127	25.376.755	9,8%	1,4%
México	14.464.758	0	-100,0%	0,0%
Italia	27.661.121	26.424.131	-4,5%	1,5%
Canadá	13.941.530	3.789.224	-72,8%	0,2%
España	7.879.230	10.553.755	33,9%	0,6%
Otros	67.084.217	98.535.042	46,9%	5,4%
TOTAL	1.240.713.867	1.814.676.952	46,3%	

Tabla N° 3: Argentina – Exportaciones de carne vacuna enfriada, congelada y procesada – (Incluye huesos). Destinos – Precio FOB en u\$s/tn.

País	5 M 2025	5 M 2026	Var 26/25	May- 25	May - 26	Var. año
China	\$ 3.391	\$ 4.458	31,4%	\$ 3.803	\$ 4.774	25,5%
Alemania	\$ 12.263	\$ 15.349	25,2%	\$ 13.246	\$ 16.173	22,1%
Israel	\$ 7.416	\$ 10.648	43,6%	\$ 8.187	\$ 12.027	46,9%
Países Bajos	\$ 10.678	\$ 14.274	33,7%	\$ 10.462	\$ 15.069	44,0%
Chile	\$ 7.816	\$ 9.810	25,5%	\$ 7.956	\$ 10.371	30,4%
EE.UU.	\$ 6.914	\$ 8.322	20,4%	\$ 7.149	\$ 8.631	20,7%
Brasil	\$ 11.074	\$ 12.501	12,9%	\$ 10.855	\$ 13.454	23,9%
México	\$ 5.579	-	-	-	-	
Italia	\$ 10.696	\$ 15.165	41,8%	\$ 13.146	\$ 16.333	24,2%
Canadá	\$ 4.856	\$ 5.022	3,4%	\$ 5.271	\$ 0	-100,0%
España	\$ 11.854	\$ 17.358	46,4%	\$ 15.784	\$ 16.426	4,1%
TOTAL	\$ 4.999	\$ 6.739	34,8%	\$ 5.421	\$ 7.240	33,5%

Fuente: INDEC: datos provisorios, sujeto a revisión

Al comparar mayo de 2026 versus mayo de 2025, los precios con destino a China, Israel y Estados Unidos registraron aumentos del 25,5%, 46,9% y 20,7%, respectivamente. Los precios de los embarques con destino a Alemania, Países Bajos y Chile también registraron aumentos, del 22,1%, 44% y 30,4% respectivamente. Asimismo, en Italia y España los precios experimentaron aumentos del 24,2% y 4,1%.

Tabla N° 4: Argentina – Exportaciones de carne vacuna enfriada, congelada y procesada.

– Tipo de Producto – Volumen (TN) –

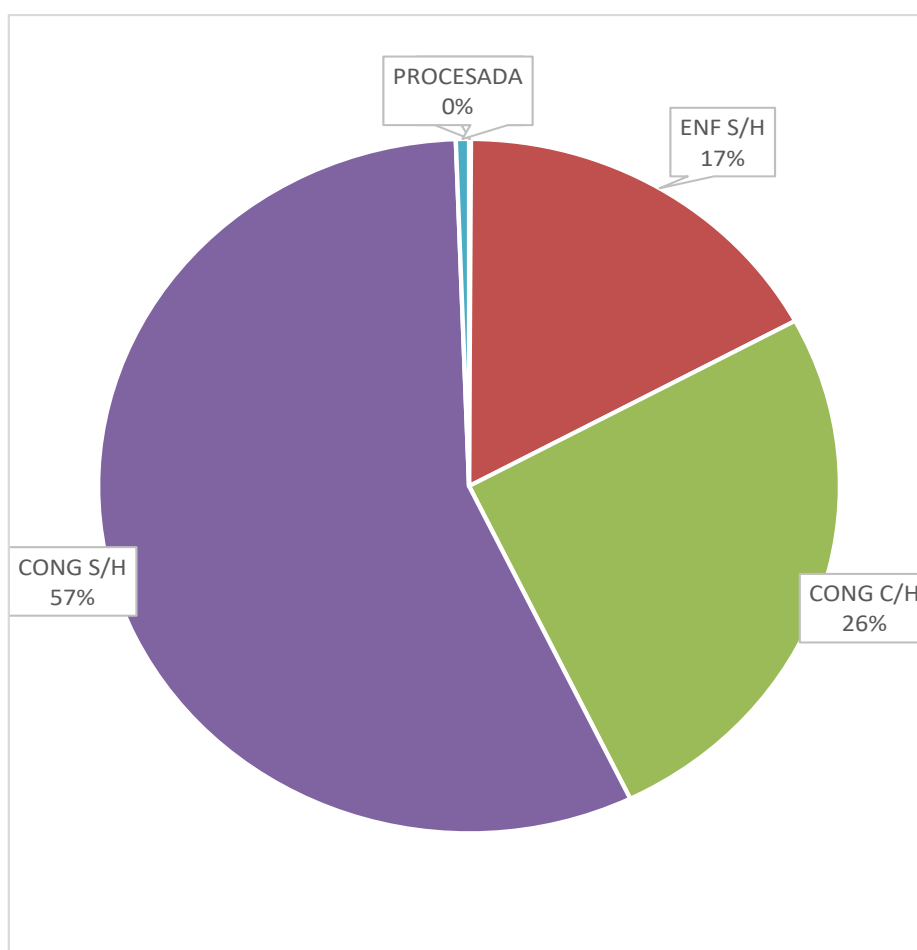
	Enfriada con hueso	Enfriada sin hueso	Congelada con hueso	Congelada sin hueso	Procesada	Huesos	TOTAL
Enero 26	44	9.087	4.547	30.082	388	8.652	52.801
Febrero 26	41	7.987	4.758	28.246	93	7.927	49.052
Marzo 26	59	10.750	6.220	34.520	559	10.095	62.203
Abril 26	18	6.650	5.030	27.338	246	7.079	46.360
Mayo 26	62	11.359	5.311	32.199	252	9.700	58.883

Tabla N° 5: Argentina – Exportaciones de carne vacuna enfriada, congelada y procesada.

– Tipo de Producto – Valor en miles de dólares –

	Enfriada con hueso	Enfriada sin hueso	Congelada con hueso	Congelada sin hueso	Procesada	Huesos	TOTAL
Enero 26	493	113.227	16.962	189.112	1.137	13.060	333.991
Febrero 26	452	97.311	18.997	180.179	260	13.370	310.569
Marzo 26	660	143.031	27.218	230.418	2.019	17.963	421.310
Abril 26	195	96.472	23.012	188.848	1.148	12.807	322.482
Mayo 26	717	156.060	27.428	223.367	1.196	17.557	426.324

Gráfico N° 2: Principales productos exportados en volumen, año 2026:



Si analizamos el tipo de mercadería embarcada en el mes de mayo de 2026 se observa, con relación al mes anterior, un comportamiento expansivo de los volúmenes exportados de carne enfriada sin hueso (+71%). En este período también se registran variaciones positivas de los volúmenes exportados de carne congelada deshuesada (+18%). Asimismo, los volúmenes exportados de carne congelada con hueso registraron variaciones en el mismo sentido (+24%) en el mes de mayo

De los aproximadamente 426,3 millones de dólares ingresados por exportaciones de carne vacuna (incluyendo huesos con carne) en mayo de 2026, el 36,6% se originó en los cortes enfiados sin hueso, la posición arancelaria que incluye a los productos de mayor valor unitario, entre ellos los cortes Hilton. Los cortes congelados sin hueso aportaron el 52,4% de las divisas ingresadas durante el último mes de mayo y la carne congelada con hueso y los huesos congelados, que se vuelcan al mercado chino, tuvieron una participación cercana al 11%.

Comparadas con las ventas externas del quinto mes del año 2025, el valor de los embarques correspondientes a la posición arancelaria de carne enfiada sin hueso del mes de mayo de 2026 registró una variación positiva del 45% y en el caso de la carne congelada sin hueso, se registró un aumento interanual del 41,4%. En el caso de la carne con hueso y huesos congelados, la suba interanual del valor de las ventas externas resultó de un 61,3%. Las exportaciones de mayo de 2026 registran un incremento del 44,6%, con relación a las del mismo mes del año anterior, en términos de valor.

Gráfico N° 3: Principales productos exportados en valor, año 2026

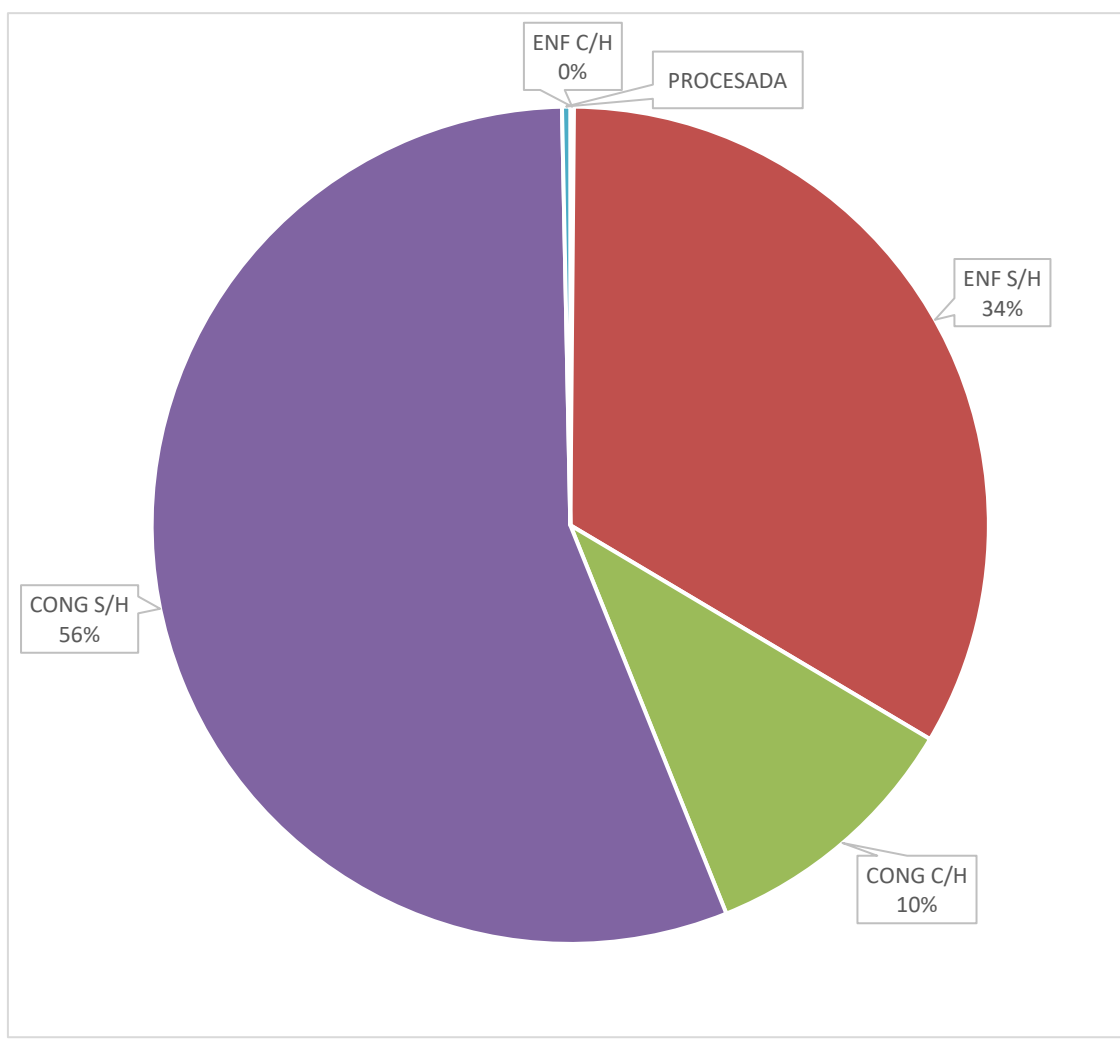


Tabla N° 6: Exportaciones de carne vacuna argentina en el año 2026

Mes	Carne Bovina Fresca		Huesos Bovinos (TON)	Valor (miles de u\$s)
	Volumen (Ton. Peso Producto)	Volumen (Ton. Res c/h)		
Enero	44.149	64.545	8.652	333.991
Febrero	41.125	59.621	7.927	310.569
Marzo	52.108	75.895	10.095	421.310
Abril	39.281	56.896	7.079	322.482
Mayo	49.183	71.608	9.700	426.324
TOTAL	225.846	328.566	43.453	1.814.677

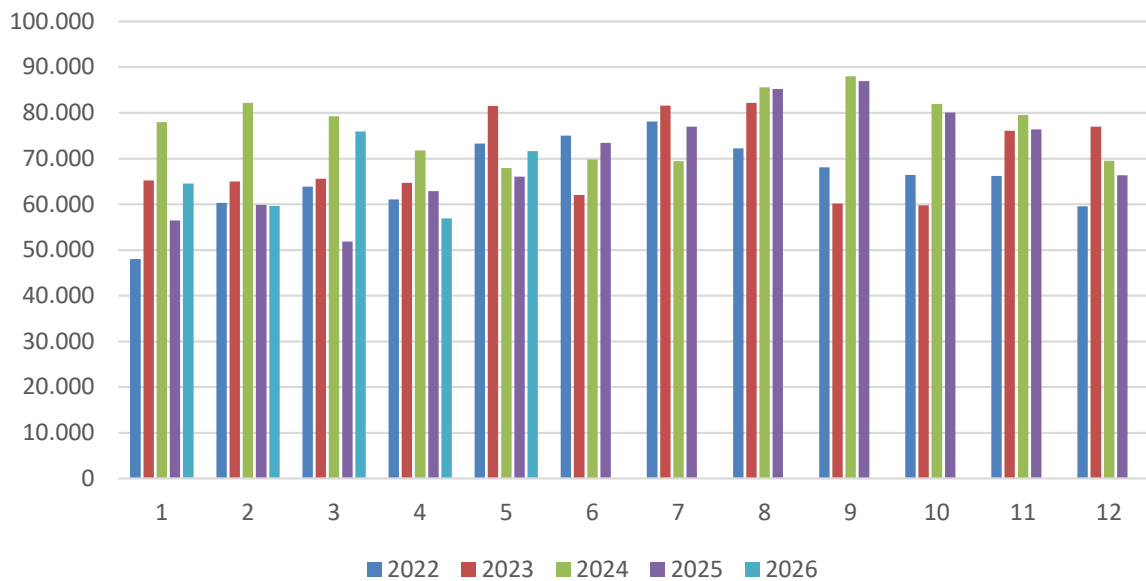
Durante el quinto mes del año 2026, se registraron exportaciones de carne bovina enfriada, congelada y procesada por aproximadamente 49 mil toneladas peso producto, a las cuales se agregan cerca de 9,7 mil toneladas que corresponden a las ventas de huesos bovinos resultantes de la despostada (NCM 0202090920). Utilizando los factores de conversión a toneladas res que habitualmente usa el Ministerio de Agricultura, Ganadería y Pesca de la Nación², se exportaron durante el período algo menos de 71,6 mil toneladas equivalente res con hueso de carne bovina refrigerada, congelada o termoprocesada, y 9,7 mil toneladas de huesos bovinos (NCM 0202090920).

En mayo del presente año ingresaron al país divisas por un valor cercano a los 426,3 millones de dólares por exportaciones de carne y huesos bovinos.

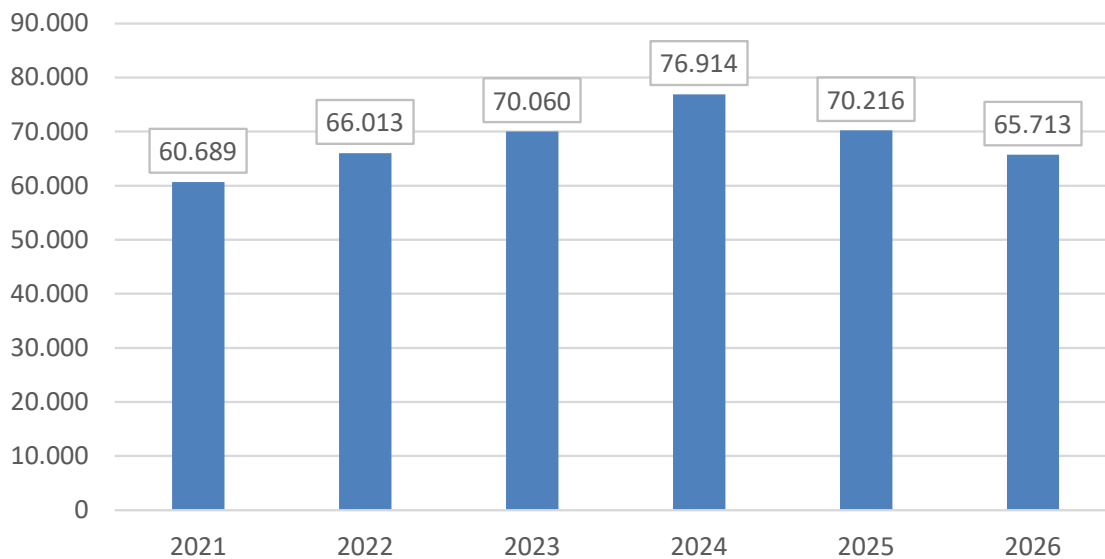
El volumen exportado mensual promedio del año 2026 se ubica en 65,7 mil toneladas res con hueso, que resulta moderadamente inferior, (-6,4%), al volumen promedio mensual del año 2025, que había resultado de 70,2 mil toneladas res con hueso (no se incluyen los huesos resultantes de la despostada)

² Factores de conversión de tonelada peso producto a tonelada res con hueso: carne enfriada o congelada con hueso 1,05; carne enfriada o congelada sin hueso 1,5; carne procesada 2,5.

Argentina - Exportaciones de carne vacuna - volumen (ton res) mensual - no incluye huesos



Exportaciones de carne vacuna argentina - volumen mensual promedio - tn eq res c/ hueso



DATOS PROVISORIOS, SUJETOS A REVISION

Elaborado por IPCVA.