

Argentina

Exportaciones de Carne Vacuna – ABRIL de 2026

Cifras estimadas de abril de 2026 (estimado de cifras de la posición 0202.20.90.920: los demás huesos resultantes del desposte, dado que no se informa precio y cantidad)

DATOS PROVISORIOS, SUJETOS A REVISIÓN

RESUMEN: Exportaciones 2025/26 – Carne Enfriada, Congelada y Procesada – (No se incluyen menudencias – Se excluye la posición 0202.20.90.920: los demás huesos resultantes del desposte)

	Volumen (toneladas) PP	Valor (miles de USD)	Precio Promedio
Ene-25	38.421	217.495	\$ 5.660,84
Feb-25	40.637	232.481	\$ 5.720,93
Mar-25	35.248	196.785	\$ 5.582,92
Abr-25	42.718	252.431	\$ 5.909,17
May-25	44.965	281.378	\$ 6.257,68
Jun-25	50.210	304.712	\$ 6.068,72
Jul-25	52.433	333.146	\$ 6.353,70
Ago-25	58.320	375.715	\$ 6.442,29
Sep-25	59.788	394.672	\$ 6.601,24
Oct-25	54.748	369.545	\$ 6.749,91
Nov-25	52.388	348.858	\$ 6.648,48
Dic-25	45.985	322.239	\$ 7.007,49
Ene-26	43.602	320.973	\$ 7.361,57
Feb-26	39.952	297.693	\$ 7.451,20
Mar-26	51.203	405.690	\$ 7.923,16
Abr-26	37.360	309.702	\$ 8.289,64
VAR abr-26 / mar-26	-27%	-23,7%	4,6%
VAR abr-26 / abr-25	-12,5%	22,7%	40,3%

El valor de las exportaciones de carne vacuna obtenido en abril de 2026 mostró una significativa caída (-27%) con respecto al mes anterior, y los volúmenes embarcados también variaron en el mismo sentido (-23,7%). El precio promedio de exportación correspondiente al mes de abril de 2026 es un 4,6% superior al observado en marzo de 2026.

Los embarques de cortes enfriados, congelados (excluye huesos), y carne procesada correspondientes al mes de abril de 2026 totalizaron algo más de 37 mil¹ toneladas peso producto de carne bovina, por un valor de aproximadamente 309,7 millones de dólares.

El precio FOB promedio por tonelada del mes de abril fue de aproximadamente u\$s 14.507 para los cortes enfriados sin hueso y u\$s 6.908 para los cortes congelados sin hueso.

En abril de 2026, las ventas al exterior de carne vacuna registraron una variación negativa (-27%) respecto a las de marzo último, y también resultaron inferiores (-12,5%) a las de abril de 2025, considerando los volúmenes embarcados en toneladas peso producto (no se incluyen huesos bovinos, menudencias y vísceras).

Las exportaciones de carne vacuna argentina correspondientes al mes de abril del año 2026 alcanzaron un valor de aproximadamente 309,7 millones de dólares, resultando un 23,7% inferior al del mes anterior y 22,7% superior a los 252,4 millones de dólares obtenidos en abril de 2025 (excluyendo los huesos resultantes de la despostada).

El precio promedio de las exportaciones de carne bovina de abril de 2026 es de u\$s 8.289,64 y resulta superior (4,6%) al registrado en el mes anterior (no se incluye en el promedio el precio de los huesos con carne).

El precio promedio de exportación correspondiente al cuarto mes de 2026 es significativamente superior (+40,3%), al observado en abril de 2025.

El precio FOB promedio por tonelada del mes de abril fue de aproximadamente u\$s 14.507 para los cortes enfriados sin hueso y u\$s 6.908 para los cortes congelados sin hueso.

Con respecto al mes de marzo, el precio de los cortes enfriados sin hueso mostró una variación positiva del 9% y los precios de los cortes congelados sin hueso registraron variaciones, también positivas, del 3,5%.

Estos precios han sido un 34,7% superior a los registrados durante el cuarto mes del año 2025 para los cortes enfriados; y también resultaron significativamente superiores (+41,3%) a los de abril de 2025, en el caso de los cortes congelados deshuesados.

En abril de 2026, la República Popular China se mantuvo como el principal destino, en volumen, de las exportaciones de carne vacuna argentina, con aproximadamente 26,6 mil toneladas (incluyendo huesos).

¹ Para el presente informe se utilizan datos obtenidos del sistema de comercio exterior de INDEC.

En segundo lugar, se ubicó Estados Unidos, con 10,9 mil toneladas, seguido de Alemania con cerca de 1,8 mil toneladas.

En cuanto al valor de las divisas ingresadas, el principal mercado durante abril también ha sido China, que representa un 38,1% del valor total exportado de carne vacuna enfriada, congelada y procesada en el periodo, seguido por Estados Unidos (27,9%) y luego por Alemania (9,4%).

Tabla N° 1: Argentina – Exportaciones 2025 - 2026 – Carne Enfriada, Congelada y Procesada – (No se incluyen menudencias – Se incluyen huesos) - Destinos – Volumen en kilos peso producto.

País	4 M 2025	4 M 2026	Var. % 2026/2025	Participación (%) 2026
China	127.824.237	127.671.143	-0,1%	60,7%
Israel	16.648.734	18.727.271	12,5%	8,9%
Alemania	7.149.104	7.833.996	9,6%	3,7%
Chile	6.533.038	4.966.147	-24,0%	2,4%
Estados Unidos	13.739.909	31.914.166	132,3%	15,2%
Países Bajos	5.366.482	6.089.149	13,5%	2,9%
Brasil	1.531.971	1.638.250	6,9%	0,8%
México	2.592.488	0	-100,0%	0,0%
Italia	2.139.341	1.303.872	-39,1%	0,6%
Canadá	2.230.938	754.546	-66,2%	0,4%
España	538.202	393.741	-26,8%	0,2%
Otros	7.536.640	9.124.443	21,1%	4,3%
TOTAL	193.831.083	210.416.725	8,6%	

Fuente: INDEC, datos provisorios, sujetos a revisión

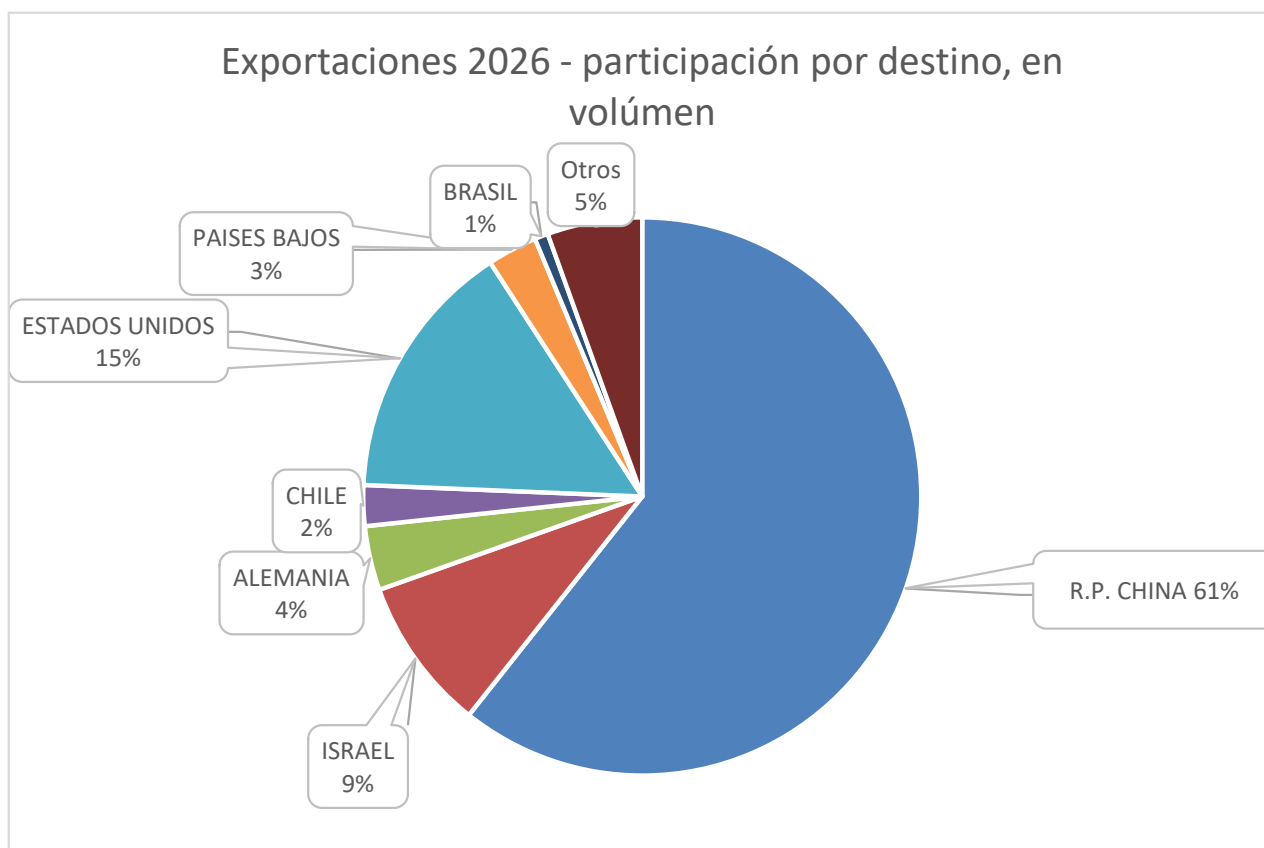
Al comparar los embarques acumulados de los cuatro primeros meses de 2026 con los de igual período de 2025, se observa un comportamiento dispar en relación con los niveles de actividad registrados el año anterior: Estados Unidos exhibió un crecimiento de magnitud significativa, Países Bajos, Israel y Alemania también registran aumentos moderados. China no exhibe cambios en los volúmenes de carne argentina demandados entre un período y otro. Los envíos con destino Chile, Canadá, España e Italia registraron variaciones negativas significativas.

El destino de las exportaciones argentinas de carne bovina continúa marcado por la centralidad del mercado chino, y en el primer cuatrimestre se exportaron 127,6 mil toneladas, que representaron un 60,7%

de los envíos. Estados Unidos, con 31,9 mil toneladas (15,2% de los envíos) se convirtió en el segundo destino de mayor relevancia, en término de volúmenes, en el presente año.

Las exportaciones de carne vacuna argentina se incrementaron en algo menos de 17 mil toneladas al comparar los primeros cuatro meses de los dos últimos dos años. Dicho decremento está explicado casi en su totalidad por el aumento de los embarques con destino a Estados Unidos (+18 mil toneladas). En el período analizado se agregan cerca de 2 mil toneladas despachadas a Israel y 1,5 mil a Alemania y Países Bajos. Chile, Canadá y México registraron un comportamiento contractivo de los volúmenes demandados, al comparar los últimos dos años, en conjunto demandaron 5,5 mil toneladas menos de carne vacuna argentina en el período analizado.

Gráfico N° 1: Argentina – Exportaciones de Carne Enfriada, Congelada y Procesada – Año 2025 - Destino de los volúmenes exportados.



Argentina: evolución de los volúmenes exportados de carne bovina (miles de toneladas)

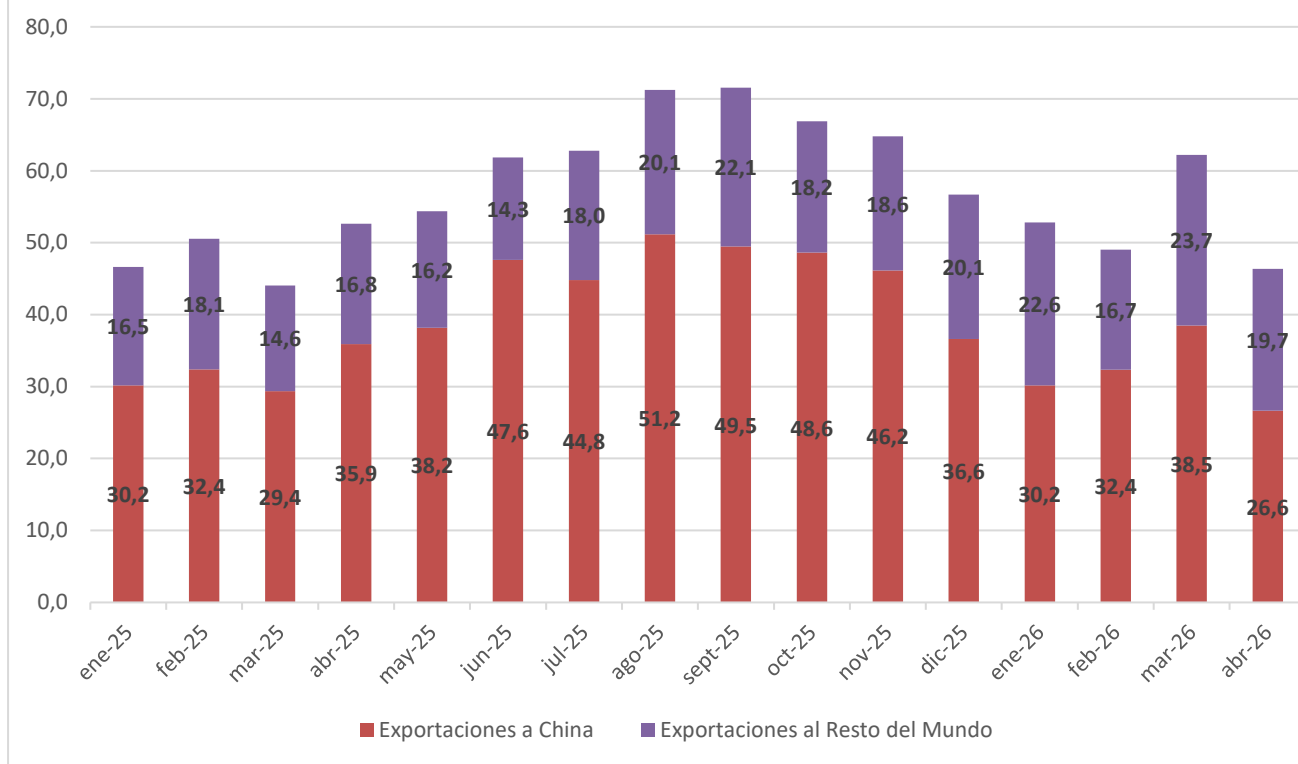


Tabla N° 2: Argentina – Exportaciones 2025/2026 – Carne Enfriada, Congelada y Procesada – (Incluye huesos - No se incluyen menudencias) - Destinos – Valor en dólares

País	4 M 2025	4 M 2026	Var. % 2026 / 25	Participación (%) 2026
China	417.798.531	557.916.285	33,5%	40,2%
Alemania	85.036.436	118.581.503	39,4%	8,5%
Israel	122.155.458	193.530.930	58,4%	13,9%
Países Bajos	57.968.923	85.278.449	47,1%	6,1%
Chile	50.826.371	47.892.690	-5,8%	3,4%
Estados Unidos	94.423.290	262.521.853	178,0%	18,9%
Brasil	17.086.477	20.107.291	17,7%	1,4%
México	14.464.758	0	-100,0%	0,0%
Italia	21.787.669	19.260.440	-11,6%	1,4%
Canadá	10.566.766	3.789.224	-64,1%	0,3%
España	5.883.041	7.034.193	19,6%	0,5%
Otros	47.873.877	72.439.643	51,3%	5,2%
TOTAL	945.871.596	1.388.352.501	46,8%	

Tabla N° 3: Argentina – Exportaciones de carne vacuna enfriada, congelada y procesada – (Incluye huesos). Destinos – Precio FOB en u\$s/tn.

País	4 M 2025	4 M 2026	Var 26/25	Abr – 25	Abr - 26	Var. año
China	\$ 3.269	\$ 4.370	33,7%	\$ 3.425	\$ 4.615	34,73%
Alemania	\$ 11.895	\$ 15.137	27,3%	\$ 13.182	\$ 16.696	26,65%
Israel	\$ 7.337	\$ 10.334	40,8%	\$ 7.417	\$ 10.589	42,76%
Países Bajos	\$ 10.802	\$ 14.005	29,7%	\$ 11.427	\$ 15.765	37,97%
Chile	\$ 7.780	\$ 9.644	24,0%	\$ 7.958	\$ 10.257	28,89%
EE.UU.	\$ 6.872	\$ 8.226	19,7%	\$ 6.731	\$ 8.249	22,56%
Brasil	\$ 11.153	\$ 12.274	10,0%	\$ 11.760	\$ 13.347	13,49%
México	\$ 5.579	-	-	\$ 6.101	-	-
Italia	\$ 10.184	\$ 14.772	45,0%	\$ 11.547	\$ 16.563	43,44%
Canadá	\$ 4.736	\$ 5.022	6,0%	\$ 4.546	-	-
España	\$ 10.931	\$ 17.865	63,4%	\$ 15.095	\$ 19.838	31,42%
TOTAL	\$ 4.880	\$ 6.598	35,2%	\$ 5.041	\$ 6.956	38%

Fuente: INDEC: datos provisorios, sujeto a revisión

Al comparar abril de 2026 versus abril de 2025, los precios con destino a China, Israel y Estados Unidos registraron aumentos del 34,7%, 42,8% y 22,6%, respectivamente. Los precios de los embarques con destino a Alemania, Países Bajos y Chile también registraron aumentos, del 26,7%, 38% y 29% respectivamente. Asimismo, en Italia y España los precios experimentaron aumentos del 43,4% y 31,4%.

Tabla N° 4: Argentina – Exportaciones de carne vacuna enfriada, congelada y procesada.

– Tipo de Producto – Volumen (TN) –

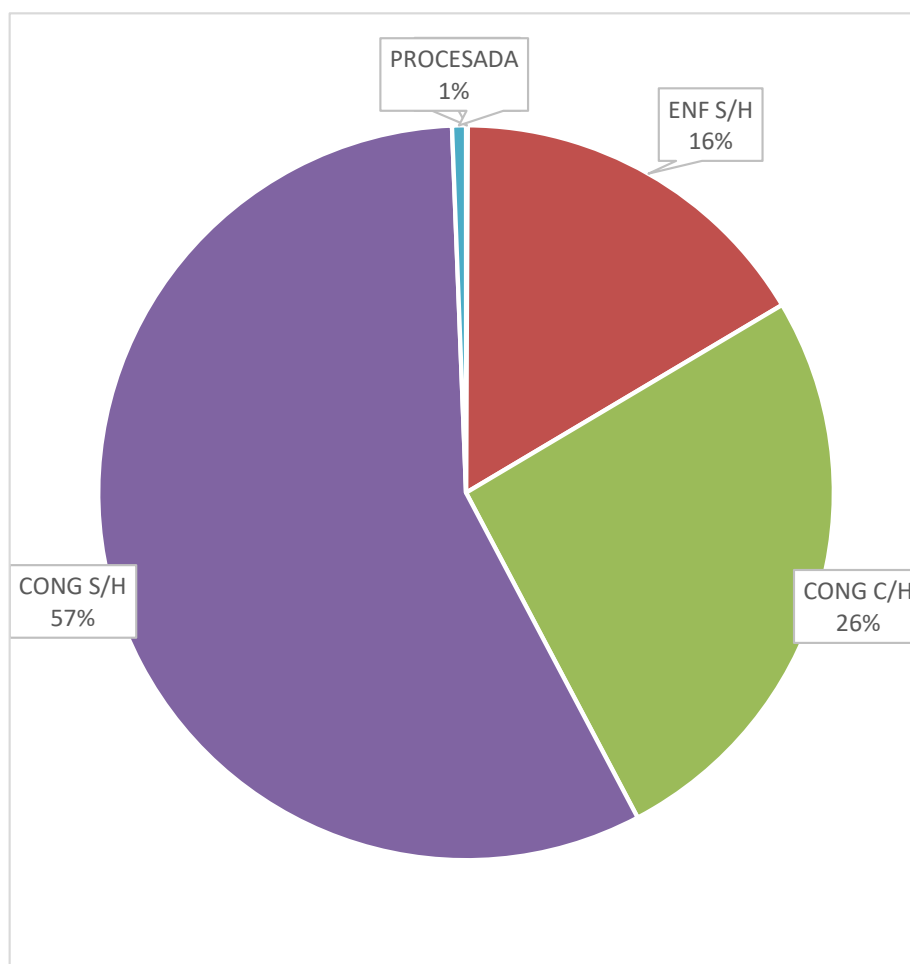
	Enfriada con hueso	Enfriada sin hueso	Congelada con hueso	Congelada sin hueso	Procesada	Huesos	TOTAL
Enero 26	44	9.087	3.999	30.082	388	9.200	52.801
Febrero 26	41	7.987	3.585	28.246	93	9.100	49.052
Marzo 26	59	10.750	5.315	34.520	559	11.000	62.203
Abril 26	18	6.650	3.108	27.338	246	9.000	46.360

Tabla N° 5: Argentina – Exportaciones de carne vacuna enfiada, congelada y procesada.

– Tipo de Producto – Valor en miles de dólares –

	Enfiada con hueso	Enfiada sin hueso	Congelada con hueso	Congelada sin hueso	Procesada	Huesos	TOTAL
Enero 26	493	113.227	17.004	189.112	1.137	13.018	333.991
Febrero 26	452	97.311	19.490	180.179	260	12.877	310.569
Marzo 26	660	143.031	29.560	230.418	2.019	15.620	421.310
Abril 26	195	96.472	23.039	188.848	1.148	12.780	322.482

Gráfico N° 2: Principales productos exportados en volumen, año 2026:



Si analizamos el tipo de mercadería embarcada en el mes de abril de 2026 se observa, con relación al mes anterior, un comportamiento contractivo de los volúmenes exportados de carne enfiada sin hueso (-38%). En este período también se registran variaciones negativas de los volúmenes exportados de carne congelada deshuesada (-21%). Asimismo, los volúmenes exportados de carne congelada con hueso registraron variaciones en el mismo sentido (-26%) en el mes de abril.

De los aproximadamente 322,5 millones de dólares ingresados por exportaciones de carne vacuna (incluyendo huesos con carne) en abril de 2026, el 30% se originó en los cortes enfriados sin hueso, la posición arancelaria que incluye a los productos de mayor valor unitario, entre ellos los cortes Hilton. Los cortes congelados sin hueso aportaron el 59% de las divisas ingresadas durante el último mes de abril y la carne congelada con hueso y los huesos congelados, que se vuelcan al mercado chino, tuvieron una participación cercana al 11%.

Comparadas con las ventas externas del cuarto mes del año 2025, el valor de los embarques correspondientes a la posición arancelaria de carne enfriada sin hueso del mes de abril de 2026 registró una variación positiva del 2,2% y en el caso de la carne congelada sin hueso, se registró un aumento interanual del 30,8%. En el caso de la carne con hueso y huesos congelados, la suba interanual del valor de las ventas externas resultó de un 43%. Las exportaciones de abril de 2026 registran un incremento del 21,5%, con relación a las del mismo mes del año anterior, en términos de valor.

Gráfico N° 3: Principales productos exportados en valor, año 2026

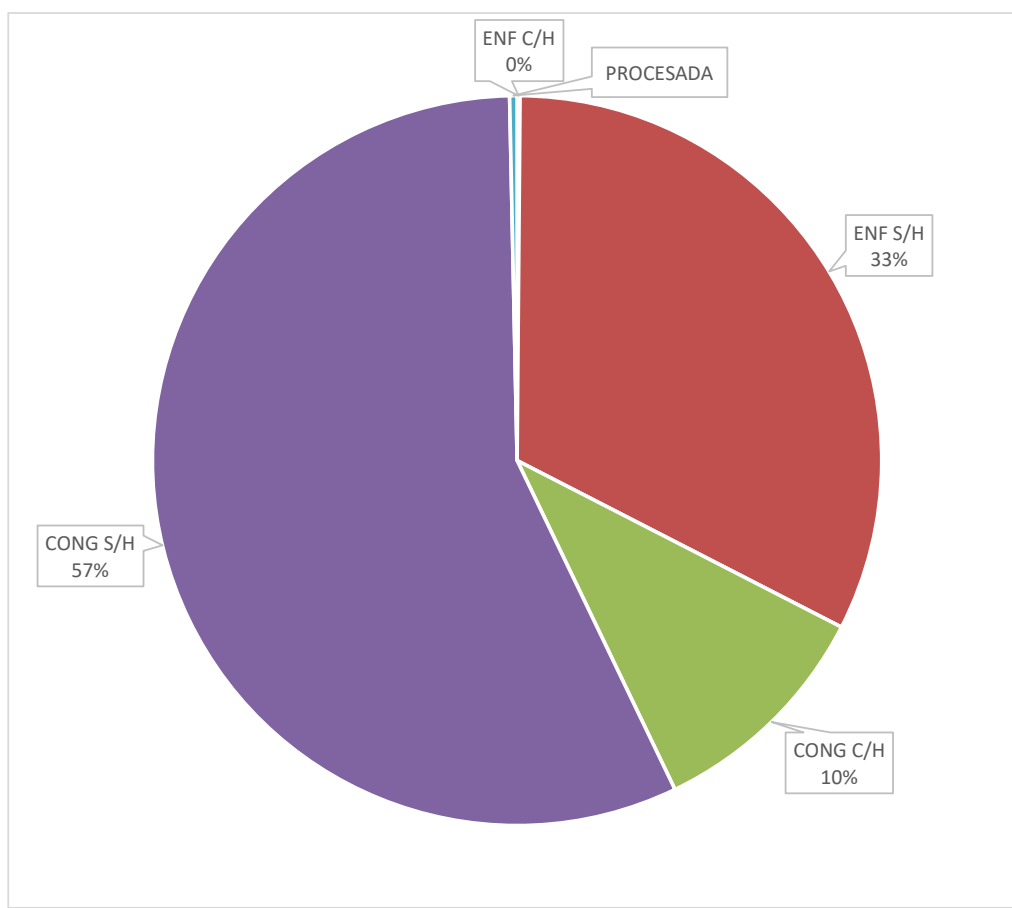


Tabla N° 6: Exportaciones de carne vacuna argentina en el año 2026

Mes	Carne Bovina Fresca		Huesos Bovinos (TON)	Valor (miles de u\$s)
	Volumen (Ton. Peso Producto)	Volumen (Ton. Res c/h)		
Enero	43.602	63.970	9.200	333.991
Febrero	39.952	58.389	9.100	310.569
Marzo	51.203	74.945	11.000	421.310
Abril	37.360	54.879	9.000	322.482
TOTAL	172.117	252.183	38.300	1.388.353

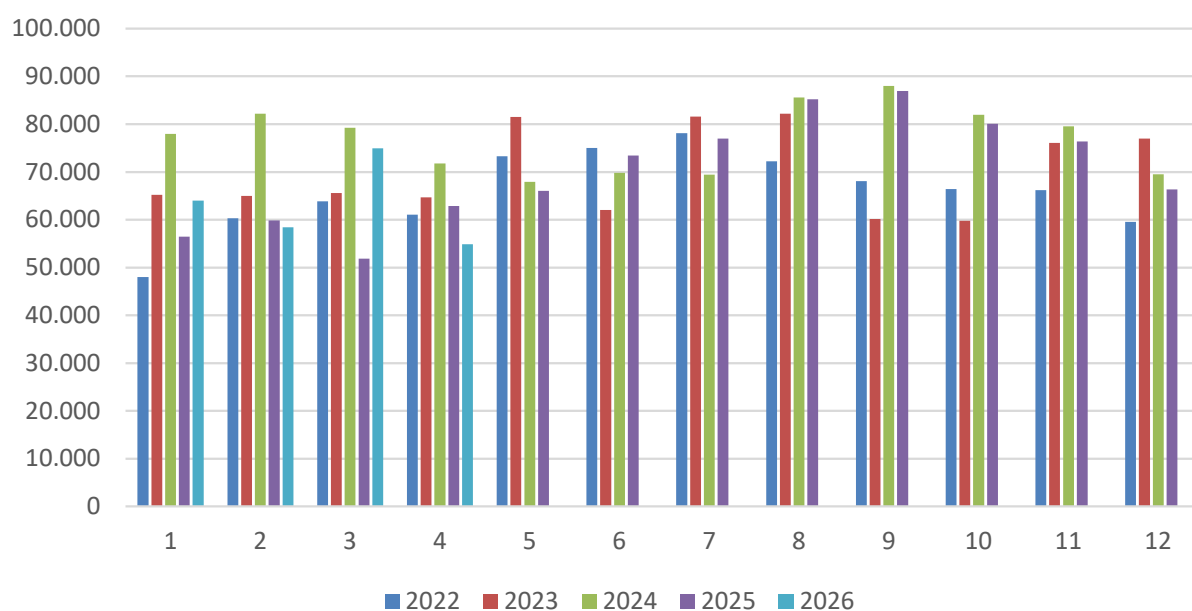
Durante el cuarto mes del año 2026, se registraron exportaciones de carne bovina enfriada, congelada y procesada por aproximadamente 37 mil toneladas peso producto, a las cuales se agregan cerca de 9 mil toneladas que corresponden a las ventas de huesos bovinos resultantes de la despostada (NCM 0202090920). Utilizando los factores de conversión a toneladas res que habitualmente usa el Ministerio de Agricultura, Ganadería y Pesca de la Nación², se exportaron durante el período algo menos de 55 mil toneladas equivalente res con hueso de carne bovina refrigerada, congelada o termoprocada, y 9 mil toneladas de huesos bovinos (NCM 0202090920).

En abril del presente año ingresaron al país divisas por un valor cercano a los 322,4 millones de dólares por exportaciones de carne y huesos bovinos.

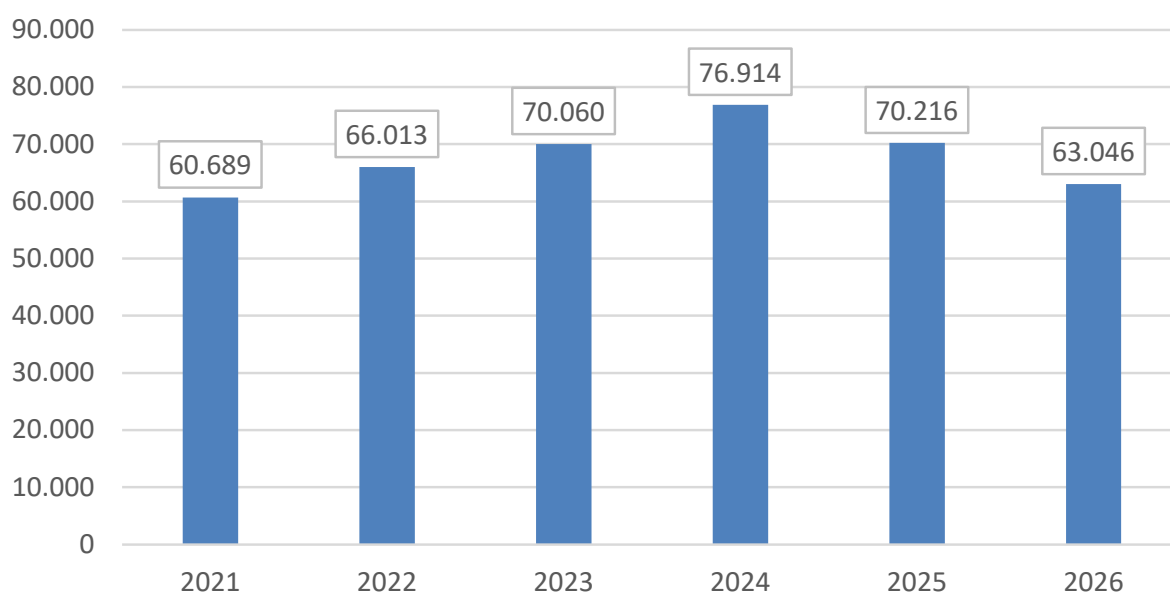
El volumen exportado mensual promedio del año 2026 se ubica en 63 mil toneladas res con hueso, que resulta moderadamente inferior, (-10,2%), al volumen promedio mensual del año 2025, que había resultado de 70,2 mil toneladas res con hueso (no se incluyen los huesos resultantes de la despostada)

² Factores de conversión de tonelada peso producto a tonelada res con hueso: carne enfriada o congelada con hueso 1,05; carne enfriada o congelada sin hueso 1,5; carne procesada 2,5.

Argentina - Exportaciones de carne vacuna - volumen (ton res) mensual - no incluye huesos



Exportaciones de carne vacuna argentina - volumen mensual promedio - tn eq res c/ hueso



DATOS PROVISORIOS, SUJETOS A REVISION

Elaborado por IPCVA.