

INFORME MENSUAL DE PRECIOS DE LA CARNE VACUNA

JULIO 2024

PLAZAS RELEVADAS:
AMBA-ROSARIO-CÓRDOBA

Analistas IPCVA:

Lic. Agustina Scarano, especialista en mercado externo.

Lic. Eugenia Brusca, especialista en mercado interno.

CARNE  **ARGENTINA**

RESUMEN

Pollo

Precio promedio

\$2.553

Variación mensual

2,0 % ▲

Variación semestral

31,99 % ▲

Variación anual

271,5 % ▲



Pechito de cerdo

Precio promedio

\$4.593

Variación mensual

2,2 % ▲

Variación semestral

6,06 % ▲

Variación anual

225,5 % ▲



Carne vacuna

Precio promedio

\$7.665

Variación mensual

1,7 % ▲

Variación semestral

24,14 % ▲

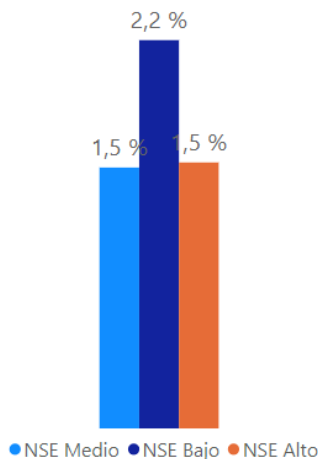
Variación anual

283,3 % ▲



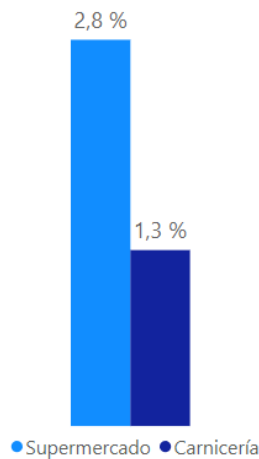
Variación mensual por zona NSE

-JUL'24 vs JUN'24-



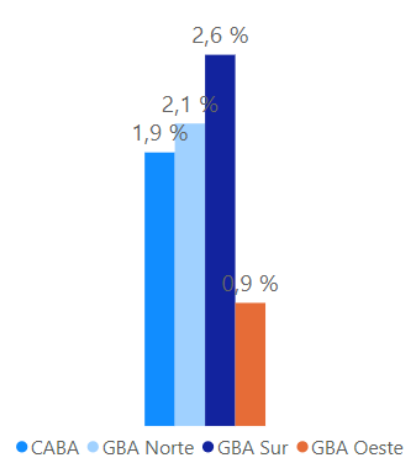
Variación mensual por PDV

-JUL'24 vs JUN'24-



Variación mensual por zona AMBA

-JUL'24 vs JUN'24-



Variación precios media res

-Julio'24 vs Junio'23-



AMBA



Variación mensual

0,9 %

Variación anual

293,2 %



Rosario



Variación mensual

0,7 %

Variación anual

299,5 %



Córdoba



Variación mensual

1,7 %

Variación anual

295,1 %

Consideraciones generales y principales resultados

- El trabajo de campo fue tomado durante **la primera y tercera semana** del mes de julio 2024 para las 3 plazas relevadas (AMBA, Córdoba y Rosario) con el relevamiento de más de 30.000 precios por semana. Bajo esta metodología en AMBA, Capital Federal y GBA, la muestra bajo análisis está restringida a 80 carnicerías y fueron relevadas telefónicamente. En cambio el seguimiento de los precios en supermercados se hizo en 40 puntos de venta tomados de forma presencial. En Rosario y Córdoba la muestra relevada se restringe a 30 carnicerías y 15 supermercados en cada plaza.
- Los precios de los distintos cortes de carne vacuna han registrado una variación del 1.7% en julio 2024 con respecto al mes anterior. La variación interanual se ubican en un 283%.
- El precio del pollo fresco mostró una variación del 2% en el mes de julio 2024 con respecto a junio. Y comparando con los valores de julio 2023 el incremento fue del 271%.
- Por su parte, el precio del pechito de cerdo tuvo una variación del 2.2% con relación al mes anterior. Y del 226% vs julio 2023.
- En los puntos de venta que atienden en barrios de nivel socioeconómico altos y medios los precios de la carne vacuna tuvieron una variación del 1.5%. Mientras que en aquellos que atienden al nivel socioeconómico bajo los precios aumentaron un 2.2%.
- Con respecto a las diferentes categorías de hacienda, la carne de novillito mostró variaciones en sus precios del 1.6%, la carne de novillo 2%, la carne de vaquillona y ternera 1.8% vs los precios de junio 2024. En promedio el precio de la categoría liviana de consumo minorista tuvo un aumento del 1.9% comparándolo con el precio del mes anterior.
- El comportamiento de los precios de la carne vacuna durante el mes de julio 2024 mostraron alzas en todas las zonas del AMBA relevadas: Sur de GBA 2.6%, Capital Federal 1.9%, Norte de GBA 2.1% y Oeste de GBA 0.9%.
- Por punto de venta existen diferencias durante el último mes de julio 2024, los precios variaron un 1.3%, con respecto al mes anterior en las carnicerías; mientras que en los supermercados se observa un aumento del 2.8%.

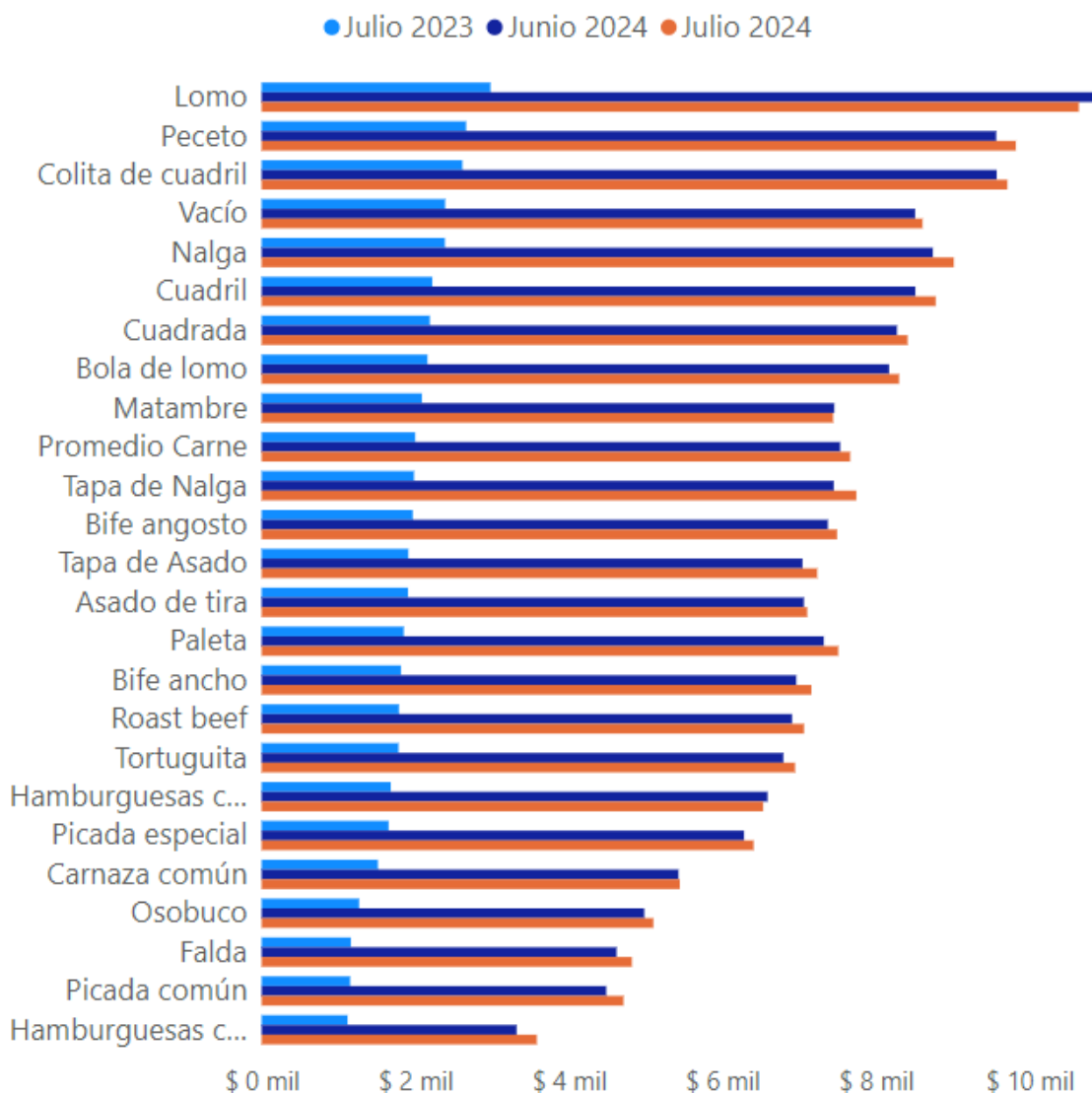
Informe de precios mensual: AMBA

El precio promedio de la carne vacuna en julio 2024 se incrementó un 1.7% si se lo compara con la medición del mes anterior; y se observa un aumento promedio del 283% con respecto al mes de julio 2023.

El precio del pollo fresco exhibió una variación del 2%, con respecto a junio 2024, y un aumento del 271% vs julio 2023. Por su parte, el precio del pechito de cerdo varió un 2.2% con respecto al mes anterior, y del 226% comparándolo a los valores registrados un año atrás en el AMBA.

Si se analiza el precio de la carne vacuna en las carnicerías el mismo exhibió alzas del 1.3% durante julio, y 284% con respecto al mismo mes del 2023. Por otro lado, el precio promedio de la carne vacuna en supermercado mostró una variación del 2.8% con respecto al mes anterior y del 282% con respecto a julio 2023.

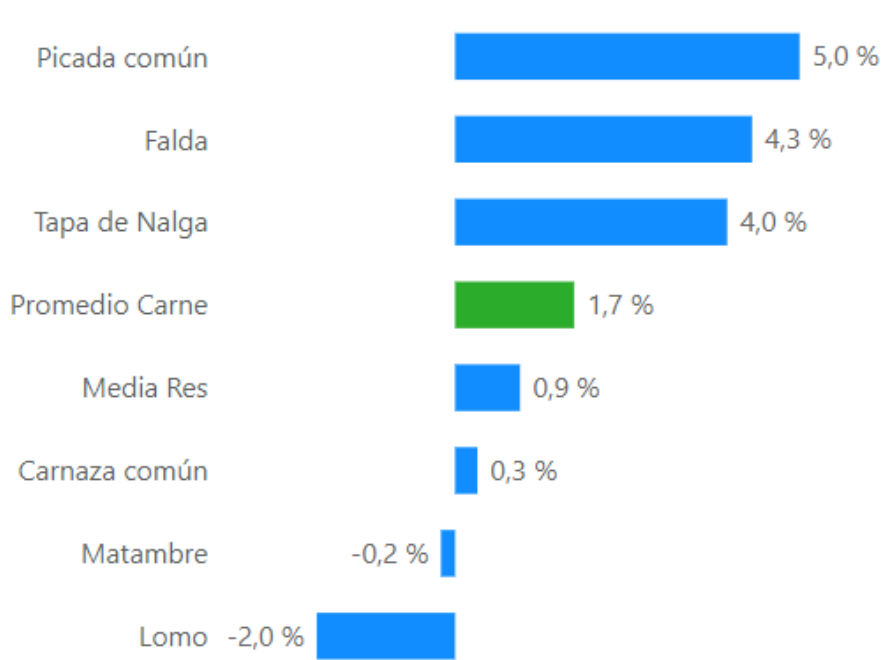
Gráfico 1: Precios al consumidor (\$/Kg.)



Las principales alzas en precios promedio durante el mes de julio se dieron en la picada común (5%), la falda (4.3%) y la tapa de nalga (4%). En cambio los cortes con caídas en sus precios fueron el lomo (2%) y el matambre (0.2%), y con menor aumento en su precio la carnaza común (0.3%) (Ver gráfico 2).

Gráfico 2: Cortes con mayor variación % AMBA

- Julio '24 vs Junio '24 -

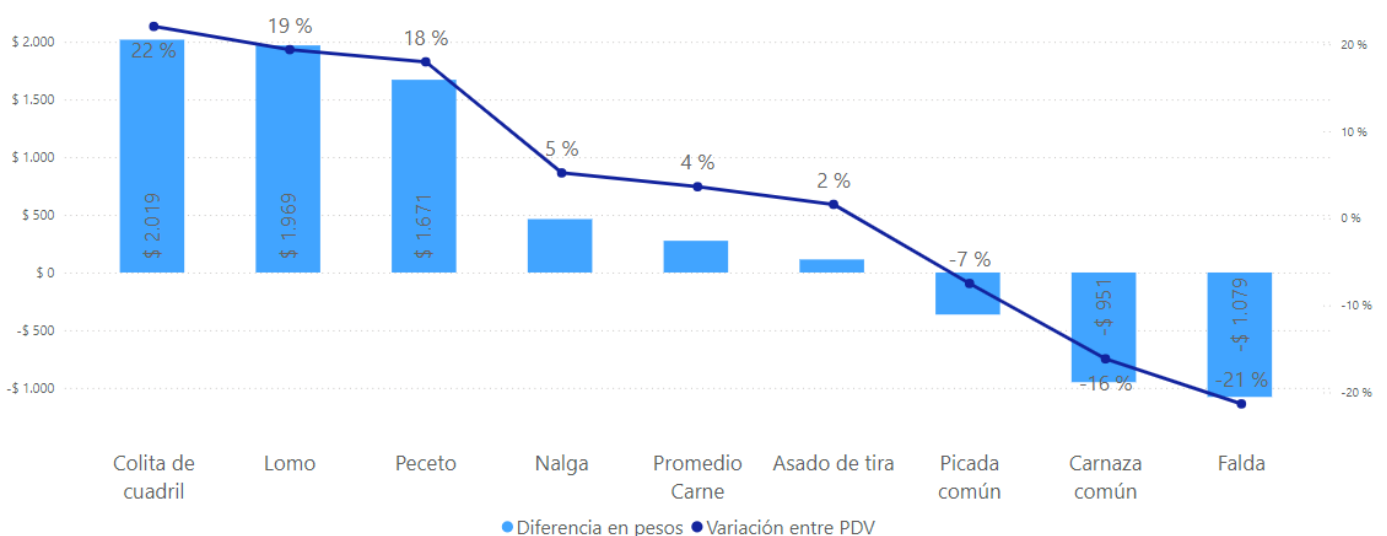


Actualmente, cortes como el peceto, \$1671 (18%), el lomo, \$2019 (22%), el asado \$113 (1.6%) y la colita de cuadril, \$2018.5 (22.1%) tienen un precio superior en supermercados. En cambio la falda tiene una diferencia de \$1079 (21.3%), la picada común \$364.5 (7.5%) y la carnaza común \$951 (16.1%) son más económicos en las grandes superficies.

En los cortes más demandados, como los de la rueda, utilizados principalmente en la preparación de milanesas, la diferencia de precios se acerca a los \$462.9 (5.2%) en el caso de la nalga, siendo el precio más económico en el supermercado.

Gráfico 3: Diferencia de precios por cortes

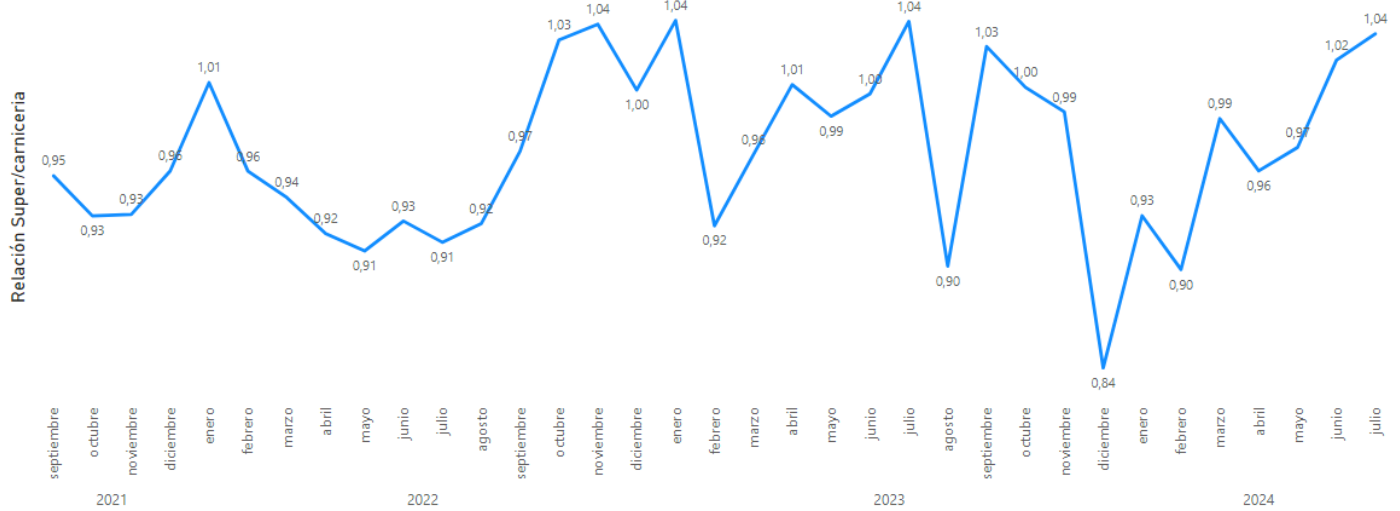
-Supermercados vs Carnicerías -



Las otras carnes tienen comportamientos alineados: el pechito de cerdo \$187.1 (4%) y el pollo entero \$347 (13%) son más económicos en los supermercados.

Por su parte el precio de la media res en esta plaza relevada muestra una variación del 0.9% con respecto a mes anterior y del 293% versus julio 2023.

Grafico 4: Evolución relación supermercado vs carnicería
-Precios promedio super/carnicería-



Al analizar la evolución de precios entre los supermercados vs las carnicerías se puede ver que los precios en los supermercados cambiaron la tendencia de ser relativamente más baratos vs las carnicerías en el mes de junio, pasando a ser relativamente más caros. Con un kilo de carne promedio de supermercado se compra 1.04 kilos de carne promedio en las carnicerías.

Gráfico 5: Evolución precios carnicerías y supermercados
- Precios promedio -

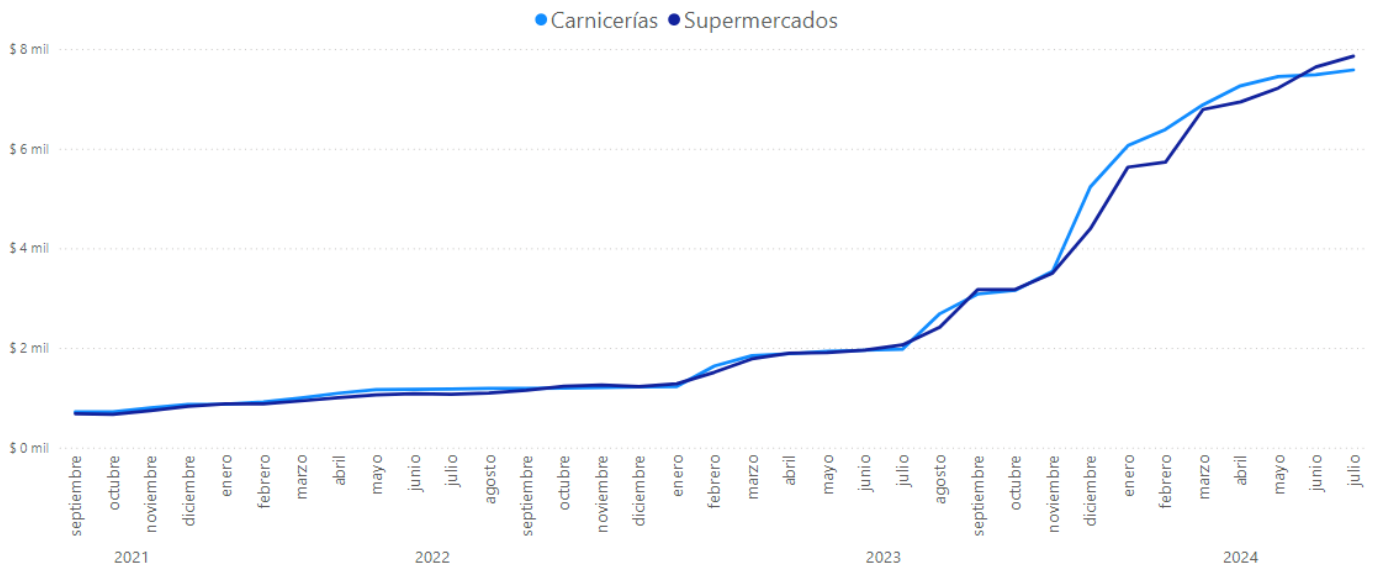


Tabla 1: Precios relativos del asado vs Pollo Fresco y el Pechito de Cerdo
-8 meses 2024-

Relación	2020	2021	2022	2023	2024	Var. anual
Asado/Pollo	3.1	3.7	3.6	2.8	3.0	5.9%
Asado/Cerdo	1.2	1.5	1.5	1.3	1.2	-8.3%

Por otra parte, en el mes de julio el asado tuvo un precio relativamente superior al de pollo. Se compararon 2.78kilos de pollo con 1kilo de asado. Al evaluar esa relación con el promedio general de los primeros ocho meses del año se observa un leve aumento de la cantidad de pollo fresco comprado con un kilo se asado. Pasó de 2.8kilos de pollo fresco a 3kilos de pollo fresco con un kilo de asado, un 5.9% más.

Por su parte, en el mes de julio se pudieron comprar en promedio 1.2kilos de pechito de cerdo con un kilo de asado. Al comparar esta relación con el promedio general de los primeros ocho meses del año se observan variación negativa de 8.3%, se podían comprar 1.34 kilos de pechito de cerdo con un kilo de asado mientras que en el corriente año se compran 1.2kilos (ver tabla 1 y gráfico 6).

Gráfico 6: Evolución precio relativo del asado vs pollo y pechito de cerdo

- Relación kilos asado por pollo y pechito de cerdo -

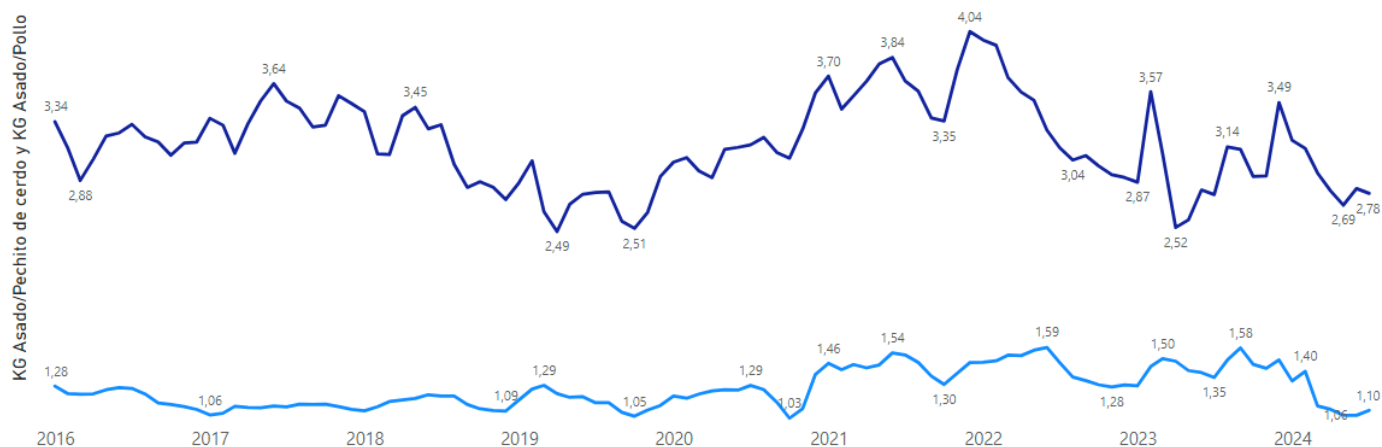


Gráfico 7: Evolución IPC vs. Precios

-A julio'24-

● Variación IPC Alimentos ● Variación IPC GRAL ● Variación mensual carne

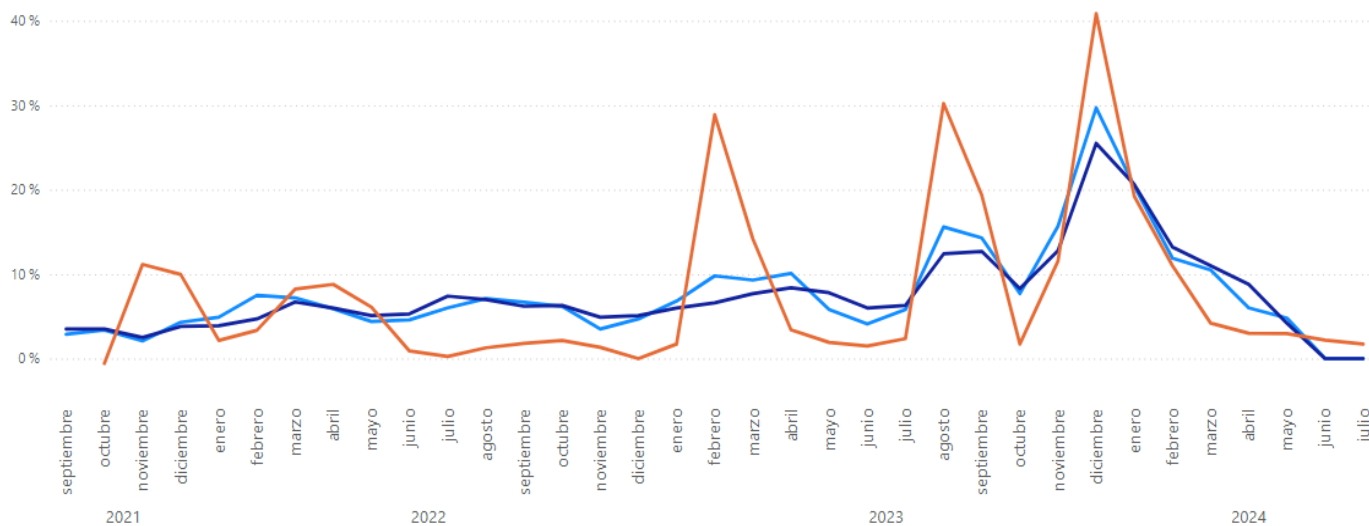


Tabla 2: Variaciones AMBA
-Julio 2024-

Corte	Variación semestral	Variación anual	Variación mensual
Media Res	23,1 %	293,2 %	0,9 %
Promedio Carne	24,1 %	283,3 %	1,7 %
Pollo	32,0 %	271,5 %	2,0 %
Pechito de Cerdo	6,1 %	225,5 %	2,2 %

Gráfico 8: Cortes más económicos
- julio 2024-

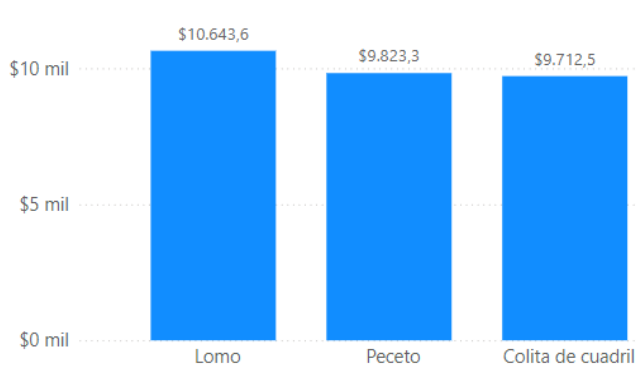


Gráfico 9: Cortes más costoso
- julio 2024-

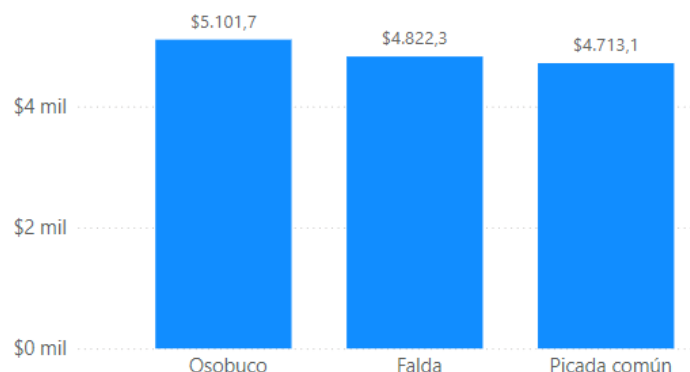


Gráfico 10: Variaciones mensuales de precios promedio AMBA
-mes medido vs mes anterior-

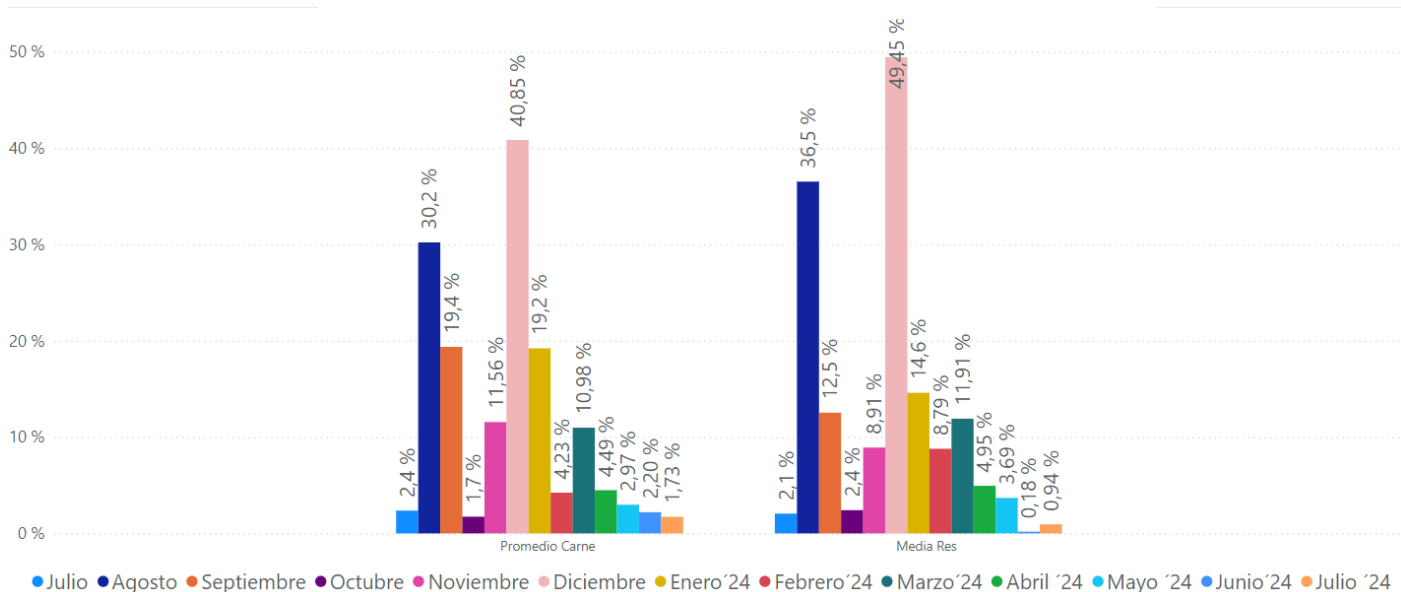


Tabla 3: Precios por cortes al consumidor en \$/Kg AMBA

Cortes	Precios			Variación %	
	Julio'23	Junio'24	Julio'24	Mes ant.	Año ant.
Asado de tira	\$ 1,906.5	\$ 7,062	\$ 7,106	0.6%	272.71%
Bife ancho	\$ 1,814.8	\$ 6,963	\$ 7,160	2.8%	294.51%
Bife angosto	\$ 1,967.9	\$ 7,374	\$ 7,494	1.6%	280.80%
Bola de lomo	\$ 2,159.5	\$ 8,171	\$ 8,302	1.6%	284.45%
Carnaza común	\$ 1,514.0	\$ 5,429	\$ 5,447	0.3%	259.75%
Cuadrada	\$ 2,190.9	\$ 8,274	\$ 8,413	1.7%	283.99%
Cuadril	\$ 2,223.3	\$ 8,514	\$ 8,780	3.1%	294.89%
Falda	\$ 1,162.3	\$ 4,623	\$ 4,822	4.3%	314.90%
Lomo	\$ 2,980.3	\$ 10,862	\$ 10,644	-2.0%	257.13%
Nalga	\$ 2,387.4	\$ 8,741	\$ 9,014	3.1%	277.58%
Osobuco	\$ 1,269.6	\$ 4,984	\$ 5,102	2.4%	301.84%
Paleta	\$ 1,851.1	\$ 7,322	\$ 7,510	2.6%	305.74%
Peceto	\$ 2,663.5	\$ 9,566	\$ 9,823	2.7%	268.81%
Picada común	\$ 1,152.5	\$ 4,488	\$ 4,713	5.0%	308.94%
Picada especial	\$ 1,654.1	\$ 6,283	\$ 6,407	2.0%	287.37%
Roast beef	\$ 1,788.2	\$ 6,908	\$ 7,063	2.3%	294.99%
Tapa de Nalga	\$ 1,984.3	\$ 7,451	\$ 7,745	4.0%	290.34%
Vacío	\$ 2,390.4	\$ 8,511	\$ 8,608	1.1%	260.09%
Colita de cuadril	\$ 2,614.5	\$ 9,572	\$ 9,712	1.5%	271.49%
Matambre	\$ 2,087.2	\$ 7,458	\$ 7,442	-0.2%	256.56%
Tapa de Asado	\$ 1,910.8	\$ 7,044	\$ 7,235	2.7%	278.67%
Tortuguita	\$ 1,782.9	\$ 6,794	\$ 6,947	2.3%	289.67%
Promedio Carne	\$ 1,999.7	\$ 7,535	\$ 7,665	1.7%	283.31%
Pollo	\$ 687.3	\$ 2,504	\$ 2,553	2.0%	271.46%
Pechito de Cerdo	\$ 1,411.2	\$ 4,495	\$ 4,593	2.2%	225.49%
Hamb.caseras (kg)	\$ 1,681.3	\$ 6,589	\$ 6,531	-0.9%	288.45%
Hamb. congel (4u.)	\$ 1,119.5	\$ 3,321	\$ 3,584	7.9%	220.15%
Media Res	\$ 1,120.1	\$ 4,363	\$ 4,405	0.9%	293.25%

Informe de precios mensual: Rosario

Los precios minoristas promedio de la carne vacuna en esta plaza mostraron una variación del 0.4% con respecto al mes anterior, y un alza del 289% con respecto a julio 2023.

El precio del pollo fresco exhibió una variación del 3%, con respecto a junio 2024, y un aumento interanual del 282%. Por su parte, el precio del pechito de cerdo tuvo un aumento del 4.3% con respecto al mes anterior, y del 206% comparándolo a los valores registrados un año atrás.

El precio de la media res en esta plaza muestra una variación del 0.7% con respecto al mes anterior y del 299% versus julio 2023.

Las mayores subas de precios en julio 2024 en esta plaza se dieron en el asado (1.7%), la picada común y la tapa de nagla (1.4%) y la picada especial (1.3%). En cambio los que bajaron su precio fueron la falda (1.4%), la tortuguita (-1%) y la carnaza común y tapa de asado (0.4%).

Gráfico 11: Cortes con mayor variación % Rosario

- Julio '24 vs junio '23 -

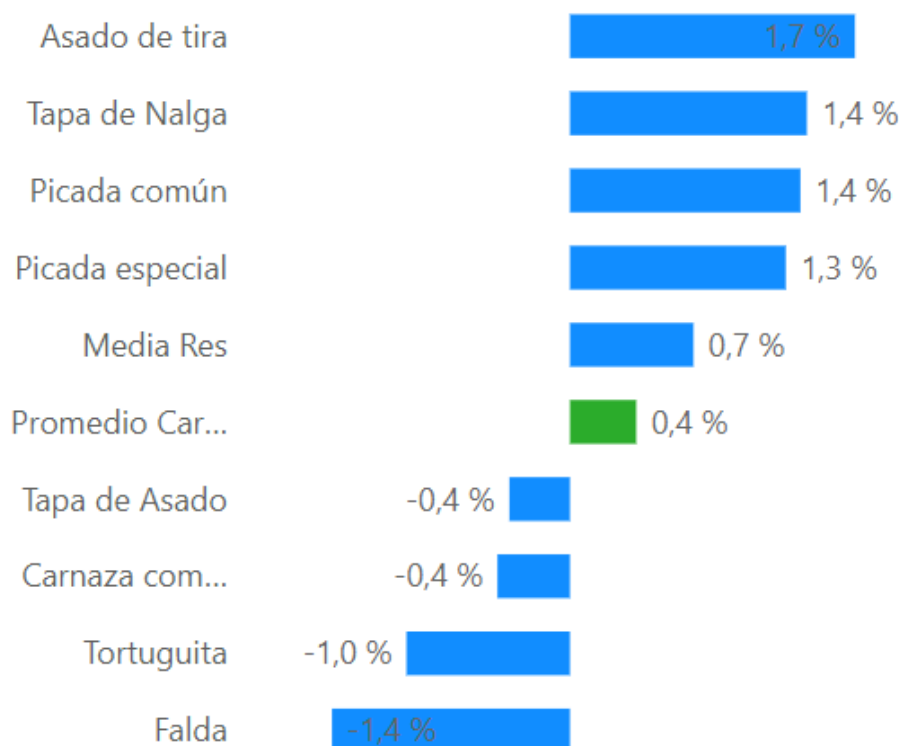


Tabla 4: Variaciones Rosario

-Julio 2024-

Corte	Variación Mensual	Variación semestral	Variación Anual
Media Res	0,7 %	23,5 %	299,5 %
Pechito de Cerdo	4,3 %	3,3 %	206,6 %
Pollo	3,0 %	29,9 %	282,4 %
Promedio Carne	0,4 %	27,2 %	289,6 %

Tabla 5: Precios por cortes al consumidor en \$/Kg Rosario

Corte	Periodo			Var. %	
	Julio'23	Junio'24	Julio'24	Mensual	Anual
Asado de tira	\$ 2,224.4	\$ 7,768	\$ 7,901	1.7%	255.2%
Bife ancho	\$ 1,662.4	\$ 6,604	\$ 6,620	0.2%	298.2%
Bife angosto	\$ 1,895.2	\$ 7,359	\$ 7,438	1.1%	292.5%
Bola de lomo	\$ 2,173.7	\$ 8,642	\$ 8,672	0.3%	298.9%
Carnaza común	\$ 1,770.7	\$ 7,203	\$ 7,172	-0.4%	305.0%
Cuadrada	\$ 2,185.1	\$ 8,676	\$ 8,748	0.8%	300.4%
Cuadril	\$ 2,278.7	\$ 8,885	\$ 8,964	0.9%	293.4%
Falda	\$ 1,397.6	\$ 5,413	\$ 5,336	-1.4%	281.8%
Lomo	\$ 2,745.6	\$ 10,290	\$ 10,349	0.6%	276.9%
Nalga	\$ 2,289.8	\$ 8,997	\$ 9,057	0.7%	295.6%
Osobuco	\$ 1,217.8	\$ 5,069	\$ 5,089	0.4%	317.9%
Paleta	\$ 1,898.4	\$ 7,730	\$ 7,707	-0.3%	306.0%
Peceto	\$ 2,524.2	\$ 9,504	\$ 9,563	0.6%	278.9%
Picada común	\$ 1,266.2	\$ 4,899	\$ 4,966	1.4%	292.2%
Picada especial	\$ 1,754.0	\$ 7,142	\$ 7,235	1.3%	312.5%
Roast beef	\$ 1,935.9	\$ 7,603	\$ 7,678	1.0%	296.6%
Tapa de Nalga	\$ 2,026.0	\$ 8,043	\$ 8,158	1.4%	302.7%
Vacío	\$ 2,390.7	\$ 8,822	\$ 8,890	0.8%	271.9%
Colita de cuadril	\$ 2,460.8	\$ 9,364	\$ 9,403	0.4%	282.1%
Matambre	\$ 2,179.1	\$ 7,926	\$ 8,005	1.0%	267.4%
Tapa de Asado	\$ 1,899.5	\$ 7,629	\$ 7,601	-0.4%	300.2%
Tortuguita	\$ 1,779.8	\$ 7,518	\$ 7,444	-1.0%	318.3%
Promedio Carne	\$ 2,019.8	\$ 7,839	\$ 7,870	0.4%	289.6%
Pollo	\$ 753.0	\$ 2,795	\$ 2,879	3.0%	282.4%
Pechito de Cerdo	\$ 1,475.6	\$ 4,337	\$ 4,525	4.3%	206.6%
Hamb caseras (kg)	\$ 1,991.7	\$ 7,229	\$ 7,345	1.6%	268.8%
Hamburg cong. (4u.)	\$ 1,181.6	\$ 3,539	\$ 3,447	-2.6%	191.7%
Media Res	\$ 1,097.5	\$ 4,352	\$ 4,384	0.7%	299.5%

Informe de precios mensual: Córdoba

La carne vacuna tuvo una suba del 0.7% con respecto a junio 2024 en Córdoba durante el mes de julio, y un alza del 274% vs. al mismo mes del año anterior.

El pollo fresco varió -0.3% con respecto al mes anterior y 271% vs julio 2023; y para el pechito de cerdo las variaciones resultaron del -0.5% y 220% respectivamente.

Por su parte la media res en esta plaza varió un 1.7% con respecto al mes anterior y 295% versus julio 2023.

Las mayores subas de precios en julio 2024 se dieron en el bife ancho (3.2%), la falda (2.6%) y el roast beef (2.3%). En cambio los de mayores caídas fueron en el peceto y bife angosto (0.9%) y la tortuguita (0.4%) y sin variación en su precio el vacío y cuadril (0%)

Gráfico 12: Cortes con mayor variación % Córdoba

- Julio '24 vs junio '23 -

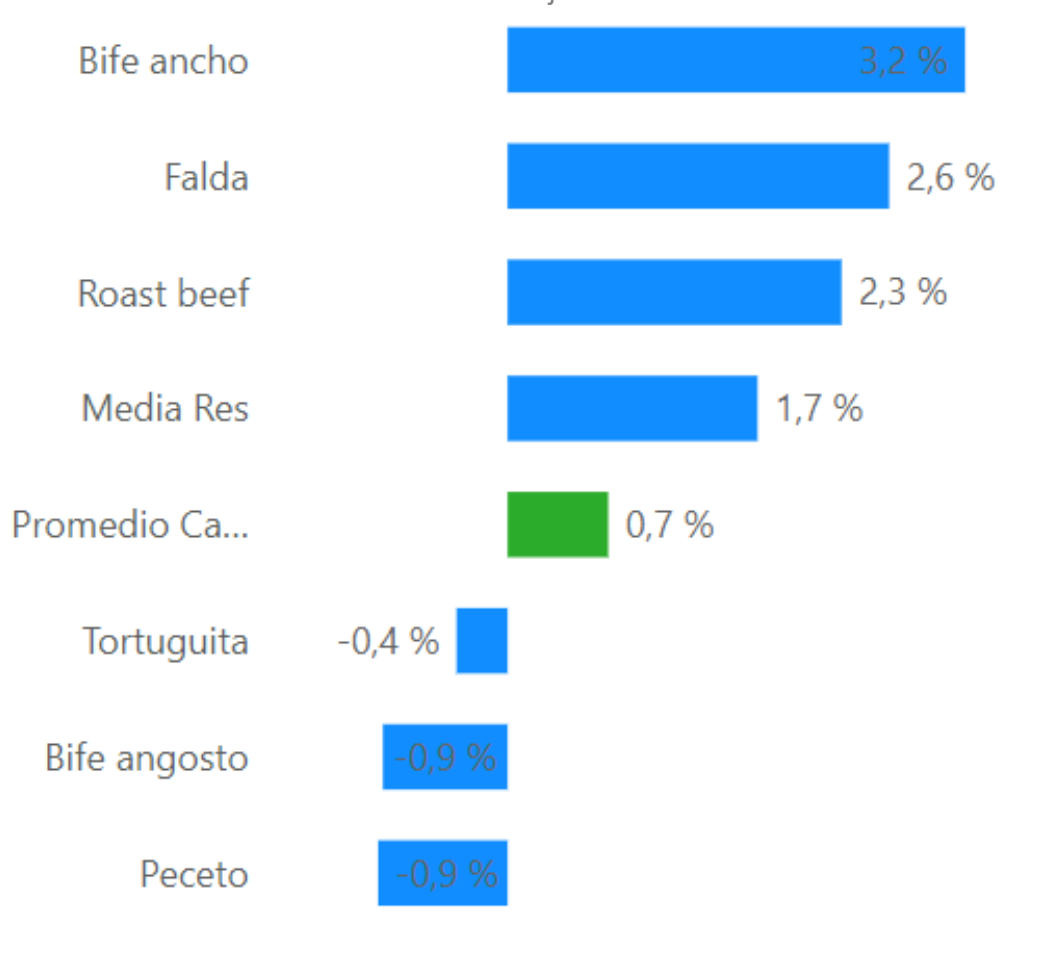


Tabla 6: Variaciones Córdoba

-Julio 2024-

Corte	Variación Mensual	Variación semestral	Variación Anual ▲
Pechito de Cerdo	-0,5 %	1,21 %	220,2 %
Pollo	-0,3 %	32,93 %	270,8 %
Promedio Carne	0,7 %	20,88 %	273,9 %
Media Res	1,7 %	28,31 %	295,1 %

Tabla 7: Precios por cortes al consumidor en \$/Kg Córdoba.

Corte	Periodo			Var. %	
	Julio'23	Junio'24	Julio'24	Mensual	Anual
Asado de tira	\$ 2,118.2	\$ 7,584	\$ 7,623	0.5%	260%
Bife ancho	\$ 1,824.7	\$ 6,881	\$ 7,098	3.2%	289%
Bife angosto	\$ 1,850.9	\$ 7,264	\$ 7,201	-0.9%	289%
Bola de lomo	\$ 2,222.3	\$ 8,352	\$ 8,407	0.7%	278%
Carnaza común	\$ 1,715.4	\$ 6,507	\$ 6,543	0.6%	281%
Cuadrada	\$ 2,232.6	\$ 8,342	\$ 8,434	1.1%	278%
Cuadril	\$ 2,317.5	\$ 8,740	\$ 8,774	0.4%	279%
Falda	\$ 1,520.0	\$ 5,684	\$ 5,833	2.6%	284%
Lomo	\$ 2,703.4	\$ 9,486	\$ 9,695	2.2%	259%
Nalga	\$ 2,344.5	\$ 8,739	\$ 8,857	1.4%	278%
Osobuco	\$ 1,301.9	\$ 5,149	\$ 5,169	0.4%	297%
Paleta	\$ 2,020.8	\$ 7,658	\$ 7,753	1.2%	284%
Peceto	\$ 2,510.8	\$ 9,216	\$ 9,134	-0.9%	264%
Picada común	\$ 1,333.7	\$ 5,092	\$ 5,164	1.4%	287%
Picada especial	\$ 1,820.8	\$ 7,080	\$ 7,157	1.1%	293%
Roast beef	\$ 1,815.7	\$ 6,870	\$ 7,028	2.3%	287%
Tapa de Nalga	\$ 2,201.6	\$ 8,127	\$ 8,229	1.3%	274%
Vacío	\$ 2,320.1	\$ 8,394	\$ 8,392	0.0%	262%
Colita de cuadril	\$ 2,422.9	\$ 8,781	\$ 8,784	0.0%	263%
Matambre	\$ 2,415.9	\$ 8,476	\$ 8,522	0.5%	253%
Tapa de Asado	\$ 2,153.8	\$ 8,061	\$ 8,075	0.2%	275%
Tortuguita	\$ 1,854.8	\$ 7,121	\$ 7,096	-0.4%	283%
Promedio Carne	\$ 2,070.0	\$ 7,686	\$ 7,739	0.7%	274%
Pollo	\$ 729.3	\$ 2,713	\$ 2,704	-0.3%	271%
Pechito de Cerdo	\$ 1,517.8	\$ 4,882	\$ 4,860	-0.5%	220%
Hamburg caseras (kg)	\$ 1,673.5	\$ 6,441	\$ 6,408	-0.5%	283%
Hamburg cong (4u.)	\$ 1,104.4	\$ 3,682	\$ 3,604	-2.1%	226%
Media Res	\$ 1,124.0	\$ 4,366	\$ 4,441	1.7%	295%

METODOLOGÍA

AMBA: 120 Puntos de Venta (PDV) distribuidos por:

1. Zona: Capital Federal 27.5% - Gran Buenos Aires 72.5%.
2. Tipo de punto de Venta: Carnicerías 80 Supermercados 40
3. Tipo de Animal: Novillito 54% - Novillo 13% - Vacas 0% - y Vaquillonas y Terneras 33%.
4. Nivel Socioeconómico: ABC 1, 19% - C2 C3, 44% - D1 D2 E, 37%.

Rosario: 45 Puntos de Venta

1. 30 carnicerías 15 supermercados
2. Novillito 27% - Novillo 4% - Vaquillonas y terneras 69%3. ABC 1 9%, C2C3 62% y DE 29%

Córdoba: 45 Puntos de Venta

1. 30 carnicerías 15 supermercados
2. Novillito 62% - Novillo 11% - Vaquillonas y terneras 27%3. ABC 1 7%, C2C3 51% y DE 42%.

Se establecieron las siguientes normas:

1. Relevar los precios en los PDV de los tipos de animales con más volumen de venta en el mismo.
2. Para todos los cortes relevamos el precio más bajo en ese PDV.
3. En el caso del pollo se toma el precio más bajo del pollo fresco.
4. Las carnicerías que manifestaron vender ternera se agruparon con las devaquillona.
5. Los pesos de la media res para la definición del tipo de animal se consideraron según los siguientes criterios: Más de 120 kg: vaca o novillo, entre 75 y 120 kg:vaquillona o novillito.