

# INFORME FAENA Y PRODUCCIÓN DE CARNE VACUNA

SEGUNDO TRIMESTRE 2023

Analistas IPCVA:

Lic. Agustina Scarano, especialista en mercado externo.

Lic. Eugenia Brusca, especialista en mercado interno.

Datos parciales sujetos a revisión correspondientes a junio 2023, en base a datos de SENASA, Secretaría de Agricultura, Ganadería y Pesca de la Nación, CCDH y Julio Boutet.

## Faena y producción de carne trimestral

La faena bovina durante el segundo trimestre del 2023 fue de 3.782.115 cabezas totales, resultando 6,7% más que el primer trimestre del 2023 (238.165 cabezas adicionales). Si se la compara con el resultado del segundo trimestre del año anterior, la faena mostró alzas del +12,82%, que representan unas 429.773 cabezas adicionales.

**Tabla 1: Faena mensual**  
-cabezas faenadas –

Mes	FAENA MENSUAL (Cabezas)			Variación porcentual 2023	
	2021	2022	2023	Mes anterior	Año anterior
ENE	998,004	974,682	1,195,877	-1.8%	22.69%
FEB	1,003,939	1,022,411	1,052,347	-12.0%	2.93%
MAR	1,178,434	1,146,744	1,295,726	23.1%	12.99%
ABR	1,096,350	1,052,178	1,178,241	-9.1%	11.98%
MAY	981,870	1,160,460	1,286,091	9.2%	10.83%
JUN	1,088,398	1,139,704	1,317,783	2.5%	15.63%
JUL	1,073,295	1,106,240			
AGO	1,138,116	1,228,283			
SEP	1,099,156	1,178,210			
OCT	1,074,869	1,100,756			
NOV	1,100,238	1,171,284			
DIC	1,133,884	1,217,784			
<b>1T</b>		<b>3,143,836</b>	<b>3,543,950</b>		
<b>2T</b>		<b>3,352,342</b>	<b>3,782,115</b>	<b>6.7%</b>	<b>12.82%</b>
<b>3T</b>		<b>3,512,732</b>			
<b>4T</b>		<b>3,489,824</b>			
<b>6 Meses</b>	<b>6,346,995</b>	<b>6,496,178</b>	<b>7,326,065</b>	<b>0</b>	12.78%
<b>Total Anual</b>	<b>12,966,551</b>	<b>13,498,733</b>	<b>7,326,065</b>	<b>0</b>	

Fuente: Elaboración propia en base a datos parciales sujetos a revisión de SENASA y Secretaría de Agricultura, Ganadería y Pesca.

La diferencia de 429.773 cabezas adicionales faenadas se debe a un aumento en la cantidad de, novillitos (178.304), vaquillonas (140.403), vacas (129.531) y de toros (1.050) y una caída en la cantidad de novillos (19.514)

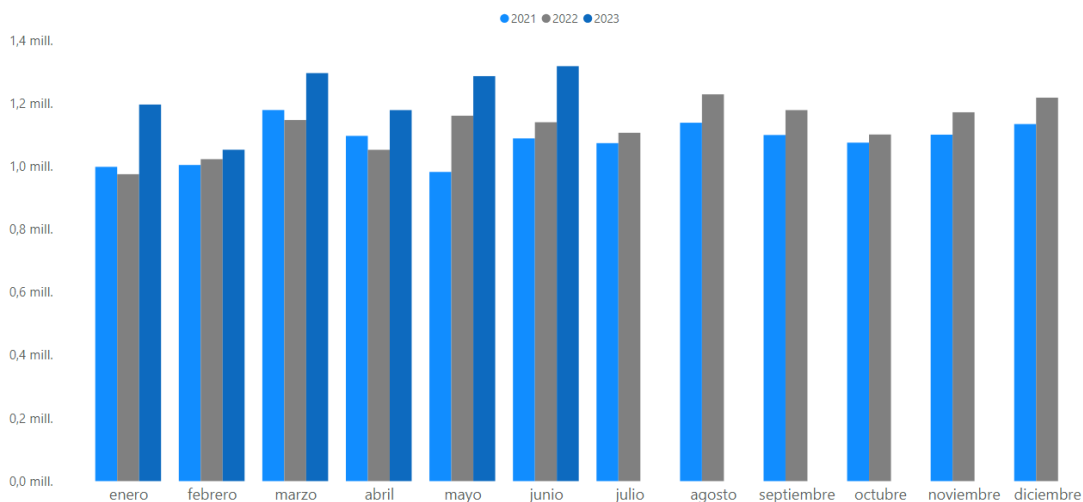
**Tabla 2: Producción de carne vacuna**  
– Toneladas Res con Hueso–

Mes	Producción MENSUAL (TN/RES C/H)			Variación porcentual 2022	
	2021	2022	2023	Mes anterior	Año anterior
ENE	227,743	222,740	272,939	-1.5%	22.54%
FEB	226,580	234,488	238,805	-12.5%	1.84%
MAR	266,370	262,535	293,680	23.0%	11.86%
ABR	247,945	242,599	263,670	-10.2%	8.69%
MAY	220,520	268,596	288,982	9.6%	7.59%
JUN	252,913	266,065	297,821	3.1%	11.94%
JUL	250,888	261,276			
AGO	266,842	289,492			
SEP	256,260	278,162			
OCT	248,808	255,234			
NOV	253,354	272,412			
DIC	259,959	277,148			
<b>1T</b>		<b>719,762</b>	<b>805,425</b>		
<b>2T</b>		<b>777,260</b>	<b>850,472</b>	<b>5.6%</b>	<b>9.42%</b>
<b>3T</b>		<b>828,931</b>			
<b>4T</b>		<b>804,794</b>			
<b>6 Meses</b>	<b>1,442,071</b>	<b>1,497,022</b>	<b>1,655,897</b>	<b>0</b>	10.61%
<b>Total Anual</b>	<b>2,978,181</b>	<b>3,130,747</b>	<b>1,655,897</b>	<b>0</b>	

Fuente: Elaboración propia en base a datos parciales sujetos a revisión de SENASA y Secretaría de Agricultura, Ganadería y Pesca.

La producción de carne vacuna lo largo del segundo trimestre del 2023 fue de 850.472 toneladas res con hueso, un volumen superior (5.6%) al que se obtuvo durante el primer trimestre del corriente año. La producción resultó un 9,4% superior al volumen de producción procesado durante el segundo trimestre del 2022, que había resultado cercano a las 777.260 toneladas.

**Gráfico 1: Faena Bovina**  
- miles de cabezas-

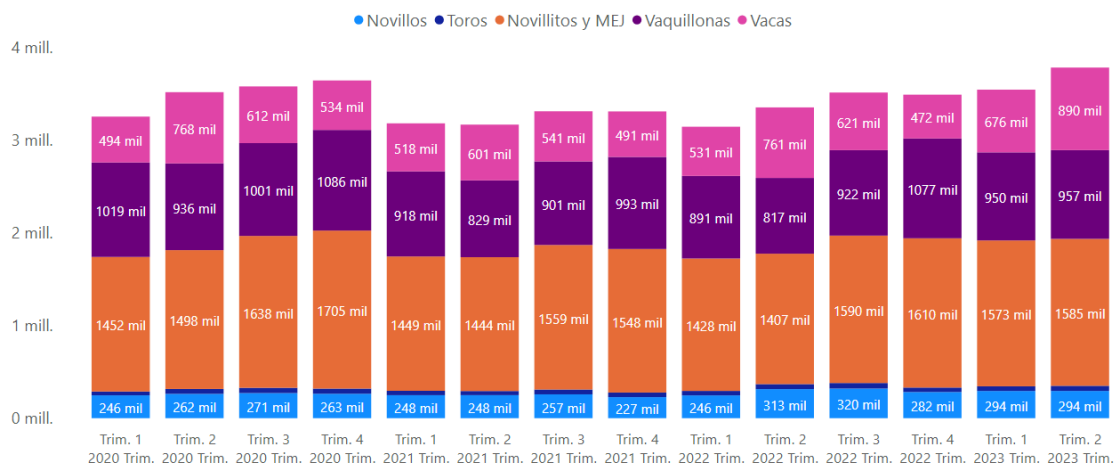


Fuente: Elaboración propia en base a datos parciales sujetos a revisión de SENASA y Secretaría de Agricultura, Ganadería y Pesca.

El aumento de la producción de carne bovina del segundo trimestre del año 2023 se produjo como consecuencia del incremento la producción de 44.844 toneladas de carne de vaca adicionales ( 30,3%), y de 1.350 toneladas de carne de toro (8.9%).

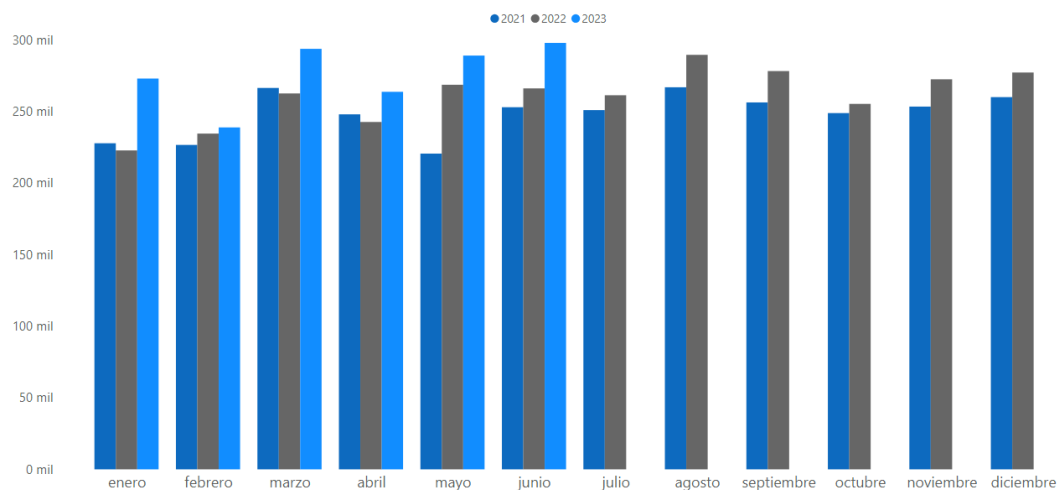
En contraposición, se volcaron unas 541 toneladas de carne vacuna menos de novillo (-0,6%), 395de novillito (0,11%) y 211 (0,11%) de vaquillona a la producción total.

**Gráfico 2: Faena Bovina trimestral**  
-por categoría en miles de cabezas-



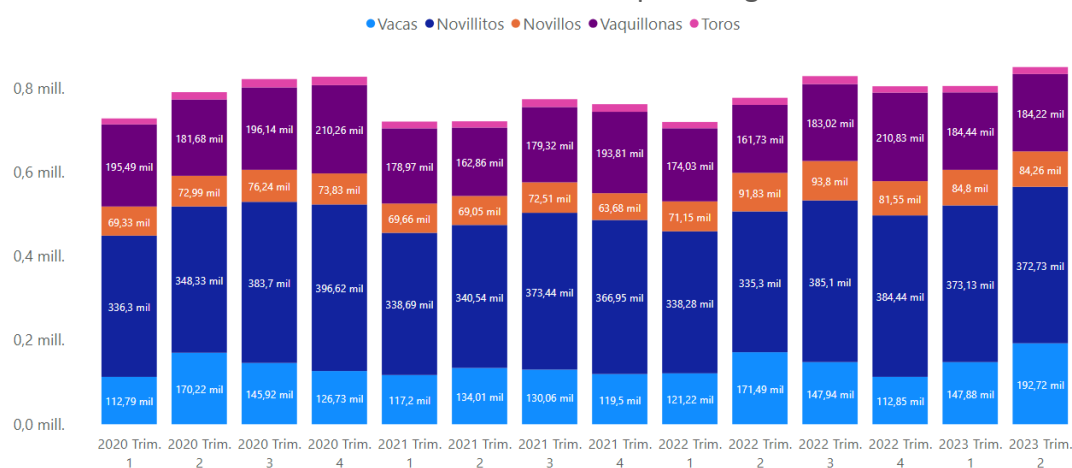
Fuente: Elaboración propia en base a datos parciales sujetos a revisión de SENASA y Secretaría de Agricultura, Ganadería y Pesca

**Gráfico 3: Producción de carne bovina**  
– Toneladas Res con Hueso-



Fuente: Elaboración propia en base a datos parciales sujetos a revisión de SENASA y Secretaría de Agricultura, Ganadería y Pesca.

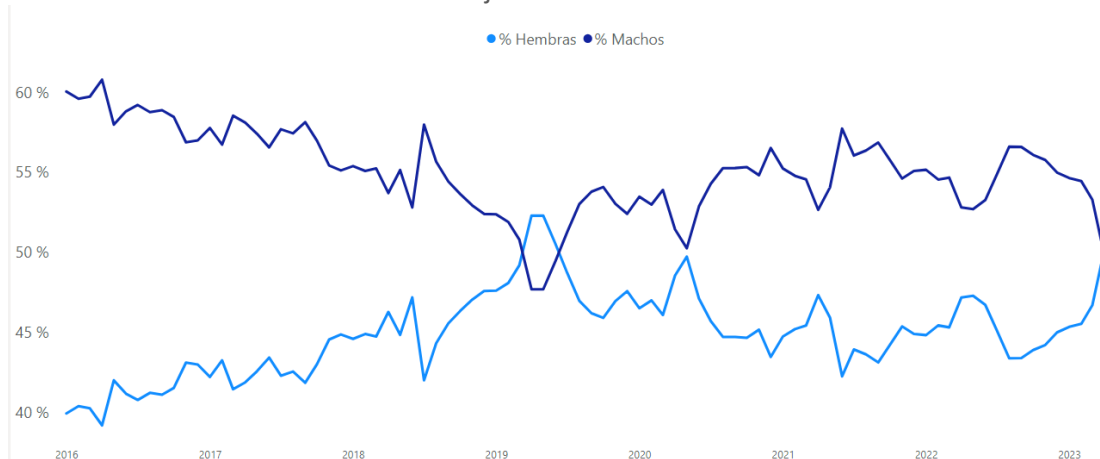
**Gráfico 4: Producción de carne bovina**  
– Toneladas Res con Hueso por categoría-



Fuente: Elaboración propia en base a datos parciales sujetos a revisión de SENASA y Secretaría de Agricultura, Ganadería y Pesca.

Al comparar el segundo trimestre del 2023 con el mismo período del 2022, se produjeron aproximadamente 73.212 toneladas más de carne los cuales se deben a una mayor producción 37.432 toneladas de carne de novillito (11%), 22.497 toneladas de vaquillona (13,9%) y de vaca 21.227 (12,4%). Se redujo la producción de carne de novillo en 7.566 toneladas (8,2%) y de toro en 378 toneladas (2,2%).

**Gráfico 5: Participación de los machos y faena de hembras**  
-Porcentaje sobre el total faenado-



Fuente: Elaboración propia en base a datos parciales sujetos a revisión de SENASA y Secretaría de Agricultura, Ganadería y Pesca.

Entre abril y junio de 2023, el mercado dispuso de aproximadamente 556.956 toneladas de carne proveniente de las categorías livianas más demandadas por el consumo interno, es decir exceptuando novillos, vacas y toros. Comparándolo con el trimestre anterior, se volcaron 606 (0,1%) toneladas res menos que el primer trimestre de este año. Y 59.929 toneladas res (12.1%) más con respecto al segundo trimestre del 2022. Como reflejo, el precio minorista de la carne vacuna en el mes de junio fue de \$1.953,50, que subió a un ritmo interanual del +71,3%, por debajo del nivel general de precios que rondó el +115,6%.

## Faena de hembras y machos

La faena de hembras se ubicó a lo largo del segundo trimestre del 2023 en el 48,9% de la faena clasificada. La faena de hembras, en el segundo trimestre del año 2022, se había ubicado alrededor del 47,1%.

A lo largo del período analizado se faenaron aproximadamente 1.847.775 de hembras, unas 269.934 más que las faenadas durante el segundo trimestre del año 2022 (+17%).

Por su parte, la faena de novillos y novillitos se incrementó un 9% con relación a los valores correspondientes al segundo trimestre de 2022, expandiéndose en aproximadamente 159.840 cabezas. El número de toros remitidos a faena aumenta un 1,9% en el segundo trimestre de 2023, con relación al mismo periodo del año anterior (+1050 cabezas).

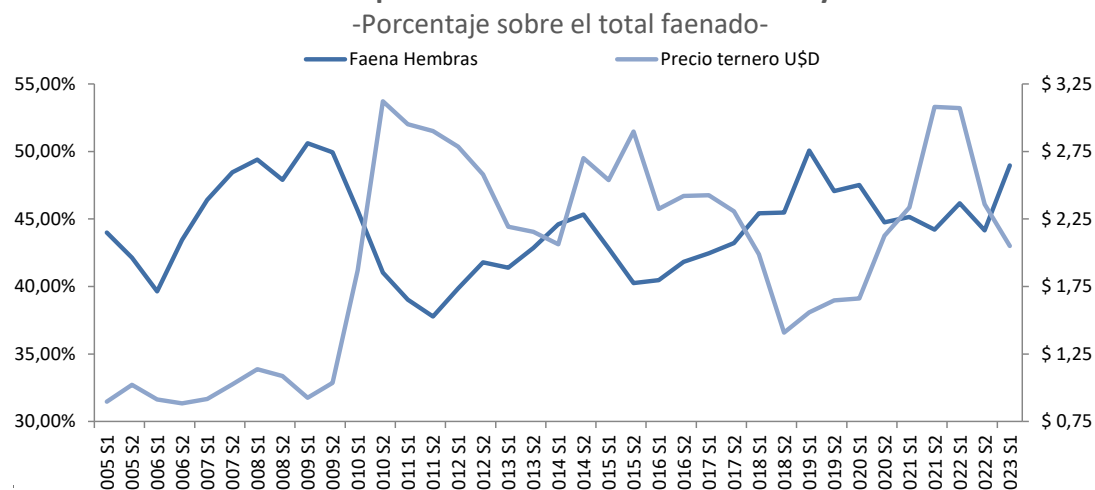
## Principales precios y consumo

En el segundo trimestre del año 2023, la producción de aproximadamente 850.472 toneladas res con hueso, se destinó en un 27,78% a los mercados de exportación (235.984 toneladas equivalente res) quedando el 72,22% restante a disposición del mercado doméstico. Esto permitió disponer de un consumo por habitante al año de 51,1 kilogramos al mes de junio

Con respecto a los valores correspondientes al año 2022, el consumo aparente del año 2023 se recupera un +4,6%. Esta recuperación del consumo se dio en un contexto en el cual el promedio de los precios corrientes al consumidor de la carne vacuna en junio 2023 fue de \$1.953,50, los cuales subieron a un ritmo interanual del +71,3%, por debajo del nivel general de precios que rondó el +115,6%.

Al comparar los precios del cierre de los segundos trimestres de 2023 y 2022, el precio del ternero se incrementó un +35,3% anual, el de la hacienda liviana de consumo destinada a faena avanzó un +54,7%, mientras que el del novillo pesado para exportación tuvo un alza del 65%; y como se mencionó, los precios al consumidor subieron un +71,3%. Todos estos indicadores se encuentran muy por debajo de los incrementos del IPC de junio 2022 a junio 2023, la inflación interanual arroja un +115,6%.

**Gráfico 6: Relación entre el precio en dólares de los terneros y la faena de hembras**



Fuente: Elaboración propia en base a datos de SENASA y Secretaría de Agricultura, Ganadería y Pesca. TC Banco Central. INDEC

Cuando se compara la relación entre el precio de los terneros, medido en dólares y la faena de hembras se observa lo siguiente: el precio por kilo en pie de los terneros en diciembre 2021 era de \$313,75, \$377 en junio 2022, \$408 en diciembre 2022; llegando a \$ 510 en junio 2023. Expresado en dólares, al cierre del segundo semestre de 2021, el precio por kilogramo de los terneros de invernada pasó de U\$S 3,08 a U\$S 3,07 al cierre del primer semestre de 2022, para luego caer a U\$S 2,36 al cierre del segundo trimestre de ese año y descender a U\$S 2,05 al cierre del primer semestre de 2023.

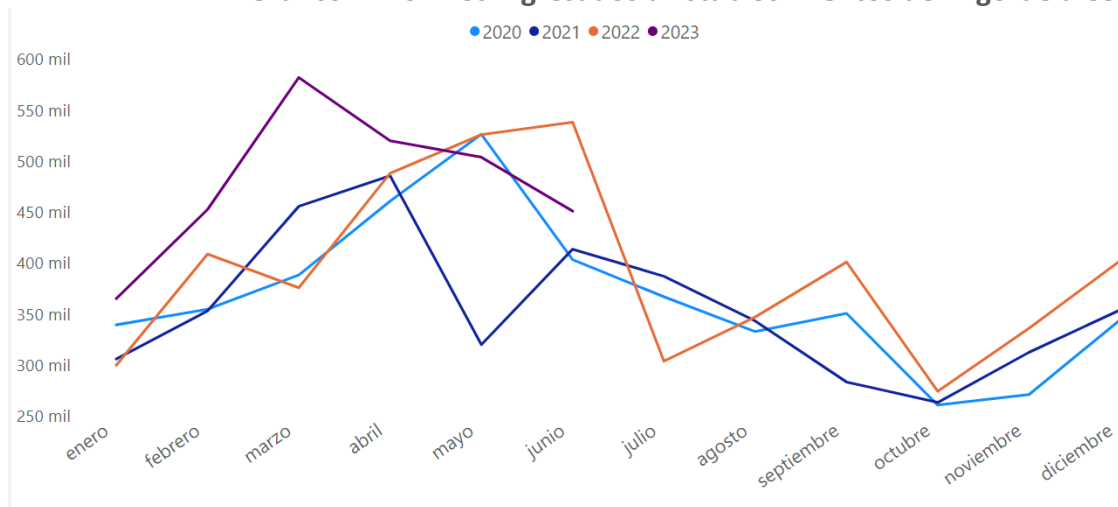
Se observa un aumento del porcentaje de faena de hembras (sobre el total de faena) durante la primera mitad del 2023 de +10,9% versus el segundo semestre de 2022. Mientras que si se lo compara con el primer semestre del año anterior el aumento es del +6,1%

A mediano y largo plazo, la pérdida de valor tanto en dólares como en pesos constantes de la hacienda de cría (terneros y vacas de refugio) implica una tendencia creciente de la cantidad necesaria de terneras hembras que deben ser vendidas por los criadores para mantener constante su nivel de ingresos. Esto implica una faena de hembras creciente en el marco de circunstancias desfavorables para el negocio ganadero. Sumado a la intensa sequía en la que se encuentra la Argentina, que afecta no sólo a la producción ganadera sino también a la producción agrícola como fuente de alimento tanto para la disponibilidad de cereales como de pasturas naturales y pastizales.

## Engorde a corral

En el segundo trimestre del 2023 ingresaron a los corrales cerca de 1.475.243 de cabezas, un número superior (+5,4%) a lo observado para el trimestre anterior, cuando habían ingresado a los corrales cerca de 1.400.239 de bovinos. Comparando el segundo trimestre pero del año anterior se observa un encierre a corral inferior de un -5%, los bovinos ingresados oportunamente fueron de 1.552.737 cabezas.

**Gráfico 7: Bovinos ingresados a Establecimientos de Engorde a Corral**



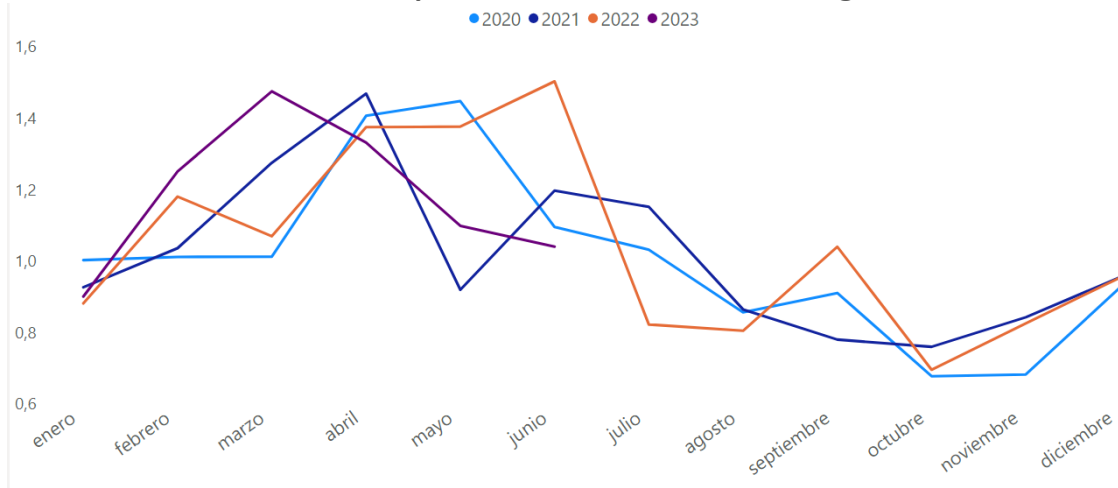
Se puede apreciar en el segundo trimestre un egreso de hacienda engordada a corral de 1.283.704 cabezas bovinas. Este número representa un 10,4% más que el trimestre anterior y un 17,1% más que el mismo trimestre pero del 2022.

**Gráfico 8: Bovinos egresados a Establecimientos de Engorde a Corral**



Fuente: Elaboración propia en base a datos de SENASA y Secretaría de Agricultura, Ganadería y Pesca. TC Banco Central. INDEC

**Gráfico 9: Índice de reposición Establecimientos de Engorde a Corral**



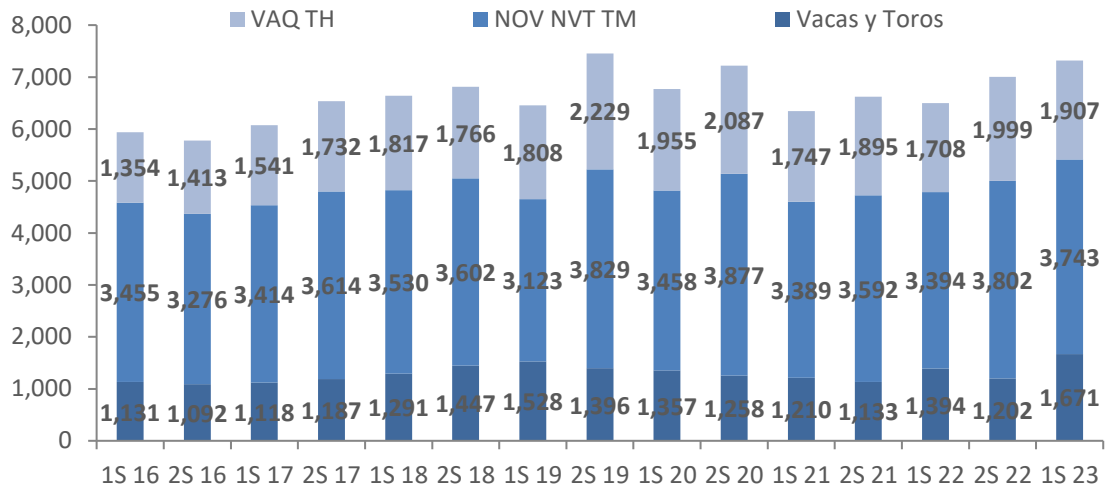
Fuente: Elaboración propia en base a datos de SENASA y Secretaría de Agricultura, Ganadería y Pesca. TC Banco Central. INDEC

## Faena y producción de carne semestral

Por lo que representa a la faena semestral, se observa una variación del 4,6 %, 318.831 cabezas faenadas con respecto al segundo semestre del 2022. Esta diferencia por un aumento de la cantidad de vacas + 472.019 (+43,2%), en contraposición, se observa una caída en el número de novillos -14.917 (-2,5%), novillitos -43.683 (-1,4%), toros -2.681 (-2,5%) y vaquillonas -91.908 (-4,6%) faenados.

**Gráfico 10: Faena semestral**

-millones de cabezas -

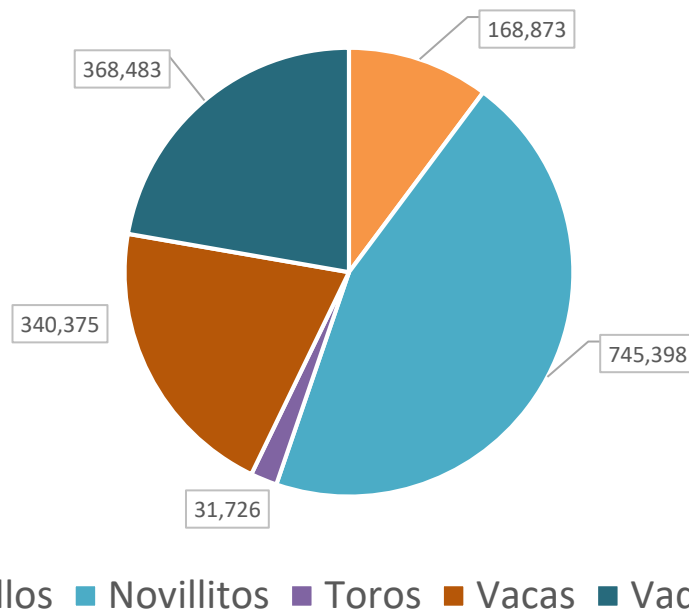


Fuente: Elaboración propia en base a datos parciales sujetos a revisión de SENASA y Secretaría de Agricultura, Ganadería y Pesca.

La producción semestral de carne muestra una variación del +1,3% adicional si se lo compara con el segundo semestre del año 2022 y un crecimiento del 10,5% con el primer semestre del 2022. Este incremento de 21.129 toneladas res con hueso adicionales se debe a una mayor disponibilidad de carne de vaca (+79.585 TN res/hueso). En cambio, se observa una caída de carne proveniente de novillo (-6.476 TN res/hueso), de novillito (-24.141 TN res/hueso), de vaquillona (-25.368 TN res/hueso) y de toro (-2.471 TN res/hueso) en el primer semestre 2023 versus el segundo semestre del año anterior.

**Gráfico 11: Producción de carne bovina**

- Toneladas Res con Hueso- primer semestre 2023



Fuente: Elaboración propia en base a datos parciales sujetos a revisión de SENASA y Secretaría de Agricultura, Ganadería y Pesca.