

INFORME FAENA Y PRODUCCIÓN DE CARNE VACUNA

TERCER TRIMESTRE 2022

Analistas IPCVA:

Lic. Agustina Scarano, especialista en mercado externo.

Lic. Eugenia Brusca, especialista en mercado interno.

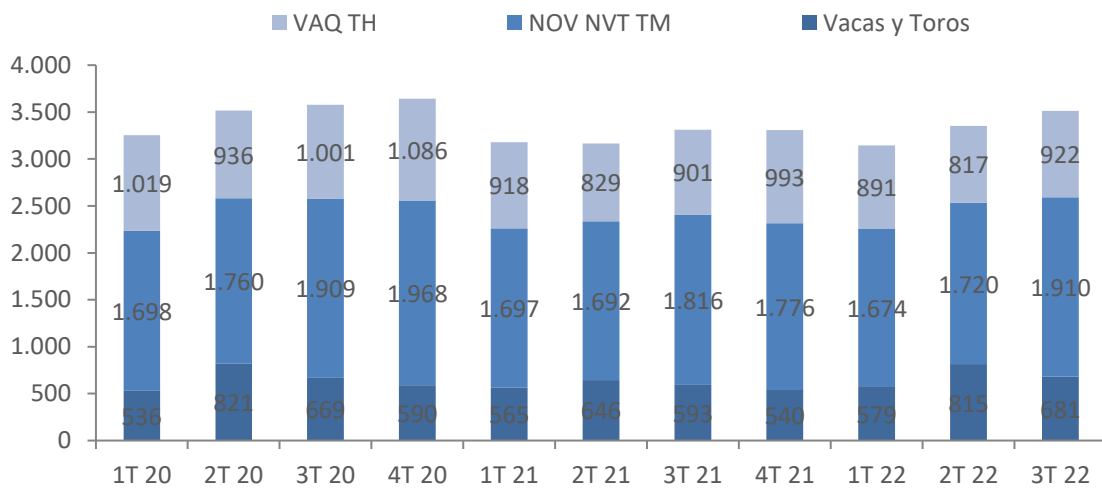
Datos parciales sujetos a revisión correspondientes a septiembre 2022, en base a datos de SENASA,
Secretaría de Agricultura, Ganadería y Pesca de la Nación, CCDH y Julio Boutet.

Durante el tercer trimestre del año 2022 la faena bovina fue de 3.512.532 de cabezas totales. Un +4,8% por encima del segundo trimestre del mismo año, una diferencia de 160.390 cabezas adicionales.

La diferencia de 160.267 cabezas adicionales faenadas se debe a un aumento en la cantidad de novillos 6.172 cabezas adicionales, novillitos 183.247 cabezas, vaquillonas 104.995 y toros 5.544, en contraposición se observa una caída en el número de vacas faenadas durante el período estudiado (-139.567).

Si se compara el tercer trimestre 2022 con el mismo trimestre del año 2021 la faena mostró alzas del +6,1%, 202.166 cabezas más.

Gráfico 1: Faena Bovina Trimestral
-por categoría en miles de cabezas-



Fuente: Elaboración propia en base a datos de SENASA y Secretaría de Agricultura, Ganadería y Pesca

Por lo que respecta a los primeros nueve meses del 2022, la faena bovina fue de 10.008.910 de cabezas, un +3,63% por encima de los valores correspondientes al periodo enero – septiembre del 2021, en el cual se habían faenado 9.657.561 de bovinos. Este incremento de 351.041 cabezas, se explica por una suba de la faena de novillos de 125.166 cabezas, de vacas unas 253.470 cabezas y de toros en unas 18.857. Esto estuvo contrarrestado por una menor faena de vaquillonas, inferior en -19.029 cabezas y novillitos -27.115 a la de los primeros nueve meses del 2021.

Tabla 1: Faena mensual

-cabezas faenadas –

Mes	FAENA MENSUAL (Cabezas)			Variación	
	2020	2021	2022	Mes anterior	Año anterior
ENE	1.144.361	998.004	974.682	-14,0%	-2,34%
FEB	1.013.476	1.003.939	1.022.411	4,9%	1,84%
MAR	1.095.133	1.178.434	1.146.744	12,2%	-2,69%
ABR	1.170.035	1.096.350	1.052.178	-8,2%	-4,03%
MAY	1.145.446	981.870	1.160.460	10,3%	18,19%
JUN	1.201.169	1.088.398	1.139.704	-1,8%	4,71%
JUL	1.211.795	1.073.295	1.106.240	-2,9%	3,07%
AGO	1.156.591	1.138.116	1.228.283	11,0%	7,92%
SEP	1.210.413	1.099.156	1.178.210	-4,1%	7,19%
OCT	1.234.020	1.074.869			
NOV	1.223.528	1.100.238			
DIC	1.185.454	1.133.884			
9 Meses	10.348.419	9.657.561	10.008.910	0	3,63%

Fuente: Elaboración propia en base a datos de SENASA y Secretaría de Agricultura, Ganadería y Pesca

Comparando el volumen de producción de carne vacuna en los primeros 9 meses del 2022 con el mismo período del 2021, se observa una expansión interanual del + 5,1%; mientras que la suba registrada en el número de animales faenados fue del 3,63%. Resultando con ello en una mejora del peso promedio de las carcasas, que pasó de 229,4 a 232,2 kilogramos, explicando un crecimiento en la producción de carne vacuna (tn res c/hueso) de un 1,2% superior a los 9 primeros meses del 2021.

Tabla 2: Producción de carne vacuna

– Toneladas Res con Hueso-

Mes	Producción MENSUAL (TN RES C/H)			Variación porcentual 2022	
	2020	2021	2022	Mes anterior	Año anterior
ENE	258.052	227.743	222.740	-14,3%	-2,20%
FEB	226.171	226.580	234.488	5,3%	3,49%
MAR	243.935	266.370	262.535	12,0%	-1,44%
ABR	262.092	247.945	242.599	-7,6%	-2,16%
MAY	256.937	220.520	268.596	10,7%	21,80%
JUN	271.728	252.913	266.065	-0,9%	5,20%
JUL	277.376	250.888	261.276	-1,8%	4,14%
AGO	265.567	266.842	289.492	10,8%	8,49%
SEP	278.938	256.260	278.162	-3,9%	8,55%
OCT	281.914	248.808			
NOV	278.538	253.354			
DIC	266.973	259.959			
9 Meses	2.340.795	2.216.061	2.325.883	0	4,96%

Fuente: Elaboración propia en base a datos de SENASA y Secretaría de Agricultura, Ganadería y Pesca

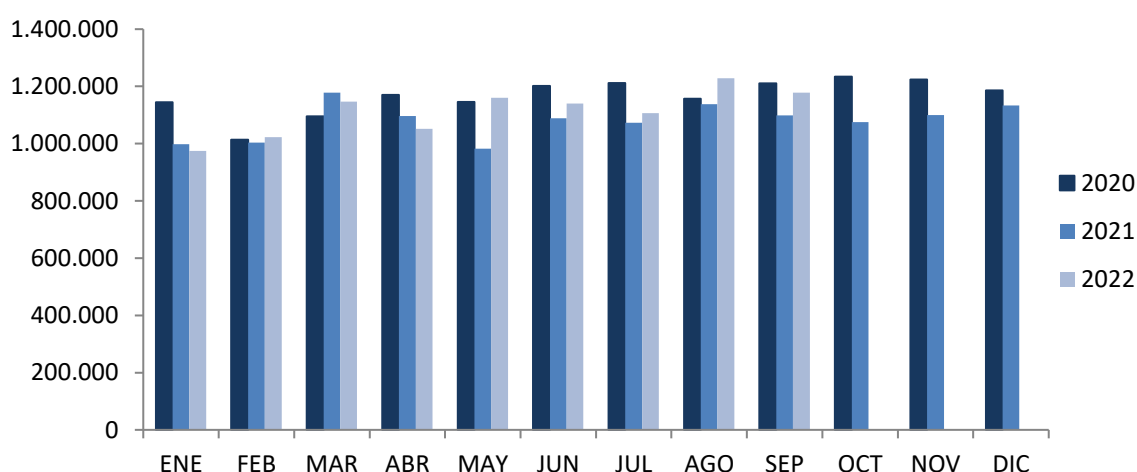
Con lo que respecta a la producción de carne vacuna lo largo del tercer trimestre del año 2022, se produjeron aproximadamente 828.931 toneladas res con hueso; un volumen superior, + 6,6%, al que se obtuvo durante el segundo trimestre del año. La producción

resultó un +7,1% superior al volumen de producción procesado durante el tercer trimestre del 2021, que había resultado cercano a las 773.990 toneladas.

La suba en la producción de carne bovina del tercer trimestre del año 2022 se produjo por el aumento en 1.969 toneladas más de carne de novillo (+2,1%), 49.798 más toneladas de carne de novillito (+14,9%), 2.169 toneladas más de carne de toro (+12,8%) y 21.296 toneladas más de carne de vaquillona (+13,7%). En contraposición se volcaron unas -23.560 toneladas de carne vacuna menos de vaca a la producción total (-13,7%).

Al comparar el tercer trimestre del año 2022 con el mismo período del año 2021, se produjeron aproximadamente 21.285 toneladas más de carne de novillos (+29,3%), 11.662 de novillitos (+3,1%), 17.878 toneladas más de carne de vacas (+13,7%), 3.701 de vaquillonas (+2,1%) y 416 toneladas más de carne de toros (+2,2%). Generando una suba interanual de la producción cercana a 54.941 toneladas, (+7,1).

Gráfico 2: Faena Bovina Trimestral
- total cabezas-



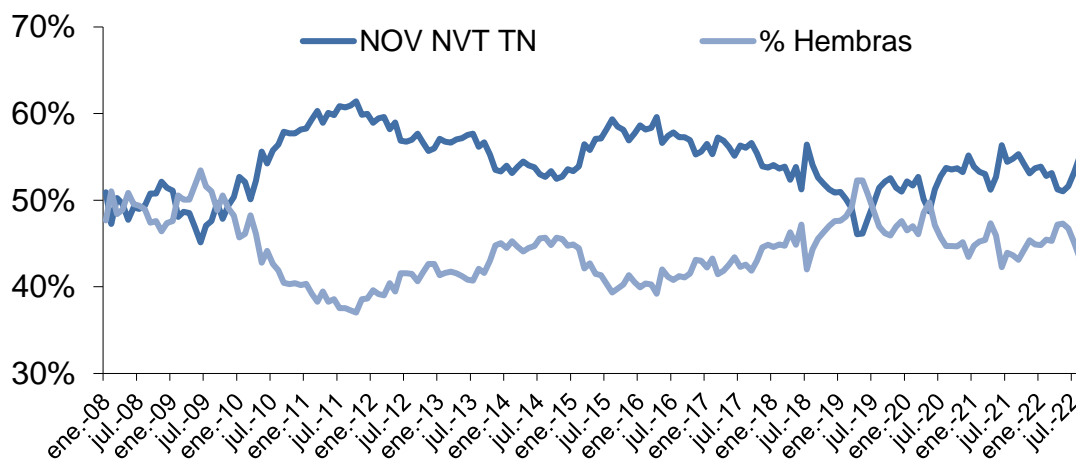
Fuente: Elaboración propia en base a datos de SENASA y Secretaría de Agricultura, Ganadería y Pesca

Entre julio y septiembre de 2022, el mercado dispuso de aproximadamente 568.110 toneladas de carne proveniente de las categorías más demandadas por el consumo interno, es decir exceptuando a las vacas y a los toros, y en el tercer trimestre del año 2022, el volumen de carne proveniente de estas categorías fue superior a las 497.027 toneladas res con hueso que se habían volcado al mercado en el trimestre anterior. Como reflejo de la suba, (+14,3%), en la oferta de carne proveniente de animales jóvenes, los precios minoristas, al mes de septiembre de 2022, suben a un ritmo interanual del (+67,2%), por debajo del nivel general de precios que ronda el (+83%).

La faena de hembras se ubicó a lo largo del tercer trimestre del año 2022 en el 45,4% de la faena clasificada. En el tercer trimestre del año 2021, la faena de hembras se había ubicado alrededor del 43,93%. A lo largo del tercer trimestre del año 2022 se faenaron aproximadamente 1.543.103 de hembras, unas 100.946 más que las faenadas durante el tercer trimestre del año 2021, +7%. Por su parte la faena de novillos y

novillitos se incrementó +5,14%, con relación a los valores correspondientes al tercer trimestre de 2021, expandiéndose en aproximadamente 93.337 cabezas. El número de toros remitidos a faena crece un +14,71% en el tercer trimestre de 2022, con relación al mismo periodo del año anterior, 7.685 cabezas.

Gráfico 3: Participación de los machos y faena de hembras
-Porcentaje sobre el total faenado-



Fuente: Elaboración propia en base a datos de SENASA y Secretaría de Agricultura, Ganadería y Pesca

A lo largo del tercer trimestre del año 2022, la producción de aproximadamente 828.884 toneladas res con hueso se destinó en un 29,8 % a los mercados de exportación (246.968 toneladas equivalente res) quedando el 70,2% restante a disposición del mercado doméstico, lo que permitió disponer de un consumo aparente por habitante al año de 50,8 kilogramos al mes de septiembre. Con respecto a los valores correspondientes al periodo enero - septiembre del año 2021, el consumo aparente se recupera un +1,2%. Esta recuperación del consumo aparente de carne bovina se dio en un contexto en el cual los precios corrientes al consumidor de la carne vacuna, al mes de septiembre de 2022, se incrementaron, en promedio, un +67,2%; por debajo de los incrementos promedio del IPC a lo largo del mismo período +83%.

Al comparar los cierres de los tercer trimestres de 2021 y 2022 vemos comportamientos bastante alineados en los precios del complejo de ganado y carne bovina: los precios de los terneros se incrementaron en un +82,77% anual, los precios de la hacienda liviana de consumo destinada a faena avanzaron un +69,24%, mientras que los novillos pesados para exportación tuvieron un alza del +64,32%; y como se mencionó, los precios al consumidor subieron un +67,2%.

Tabla 4: Faena por categoría de hacienda

Trimestre	2021			2022		
	Nov Nvt	Vaquillonas	Vacas y Toros	Nov Nvt	Vaquillonas	Vacas y Toros
Primero	1.697.306	918.298	564.773	1.673.960	890.680	579.086
Segundo	1.692.124	828.902	645.592	1.720.114	816.961	815.266
Tercero	1.816.173	901.489	592.905	1.909.510	921.910	681.115
Cuarto	1.775.590	993.112	540.288			
Total 9M	5.205.603	2.648.689	1.803.269	5.303.584	2.629.551	2.075.467
Primero	53%	29%	18%	53%	28%	18%
Segundo	53%	26%	20%	51%	24%	24%
Tercero	55%	27%	18%	54%	26%	19%
Cuarto	54%	30%	16%			
Total 9M	54%	27%	19%	53%	26%	21%

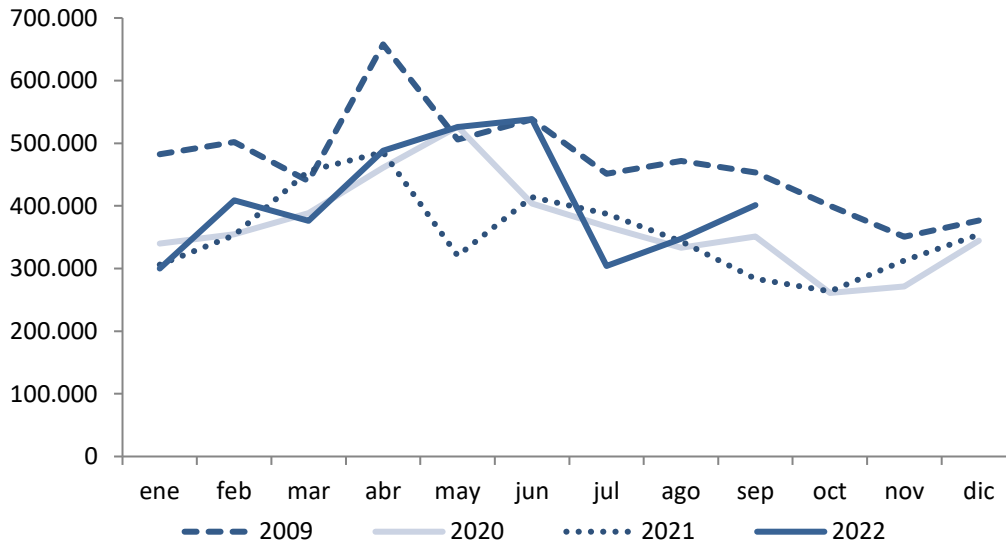
Fuente: Elaboración propia en base a datos de SENASA y Secretaría de Agricultura, Ganadería y Pesca

En el tercer trimestre del 2022 ingresaron a los corrales cerca de 1.052.682 de cabezas, un número inferior (-32,2%) a lo observado para el trimestre anterior, cuando habían ingresado a los corrales cerca de 1.552.737 de bovinos. Comparando el tercer trimestre del 2022 con el mismo pero del año anterior se observa un encierre a corral superior de un 3,6%, los bovinos ingresados oportunamente fueron de 1.014.445 cabezas.

Desde el lado de egresos de hacienda engordada a corral se puede observar en el tercer trimestre de 1.187.898 cabezas bovinas. Este número representa un 8,4% más que el trimestre anterior y un 8,2% más que el mismo trimestre pero del 2021.

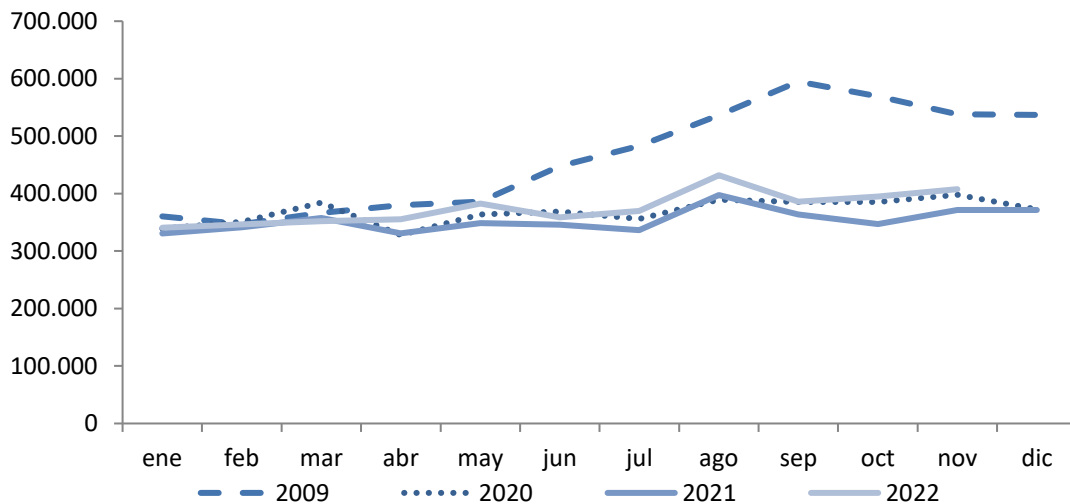
Las existencias en Establecimientos de Engorde a Corral al cierre de junio de 2022 son significativamente superiores a las del cierre del sexto mes de 2021, ubicándose en valores cercanos a 1,94 millones de cabezas. Este valor resultó un (+13%) superior al del cierre del tercer trimestre del año 2021, que alcanzaban 1,72 millones; y además resultó (+23%) superior con respecto a los 1,57 millones de cabezas encerradas al cierre del segundo trimestre de 2022.

Gráfico 5: Bovinos ingresados a Establecimientos de Engorde a Corral



Fuente: Elaboración propia en base a datos de SENASA y Secretaría de Agricultura, Ganadería y Pesca

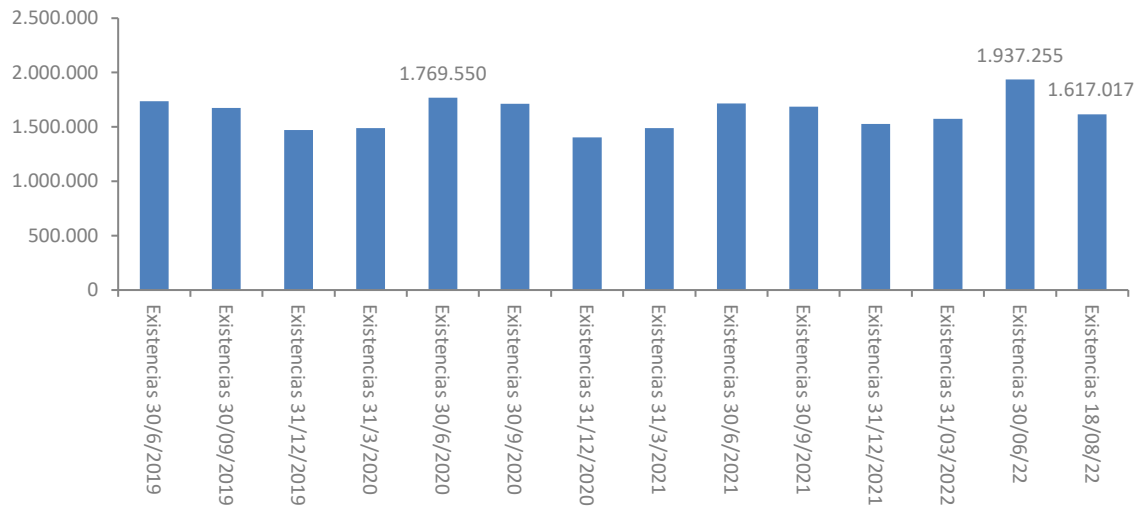
Gráfico 6: Bovinos egresados a Establecimientos de Engorde a Corral



Fuente: Elaboración propia en base a datos de SENASA y Secretaría de Agricultura, Ganadería y Pesca

De los aproximadamente 1.617.017 de bovinos encerrados en Establecimientos de Engorde a Corral al cierre de agosto de 2022, alrededor de 546 mil son vaquillonas y terneras (33,2%), y más de 976 mil son novillitos, novillos, mej y terneros (60,2%). Por lo tanto, el perfil de faena del presente trimestre estará dominando por machos, aunque el indicador faena de hembras se mantenga en niveles dentro del rango de 44 – 46%, y probablemente resulte superior a los observados durante el tercer trimestre de 2021. Reafirmando esta tendencia, se observa que los ingresos a los corrales del periodo junio - septiembre de 2022, están compuestos por vaquillonas y terneras (36,6%), y novillitos y terneros (48,5%), es decir, una composición con poca variación en la proporción de hembras jóvenes con relación a la observada en las existencias al cierre de junio de 2022.

Gráfico 7: Existencias en EEC
-cabezas-



Fuente: Elaboración propia en base a datos de SENASA y Secretaría de Agricultura, Ganadería y Pesca

Analistas IPCVA:

Lic. Agustina Scarano, especialista en mercado externo.

Lic. Eugenia Brusca, especialista en mercado interno.

Septiembre 2022

Datos parciales sujetos a revisión correspondientes a septiembre 2022, en base a datos de SENASA, Secretaría de Agricultura, Ganadería y Pesca de la Nación, CCDH y Julio Boutet.