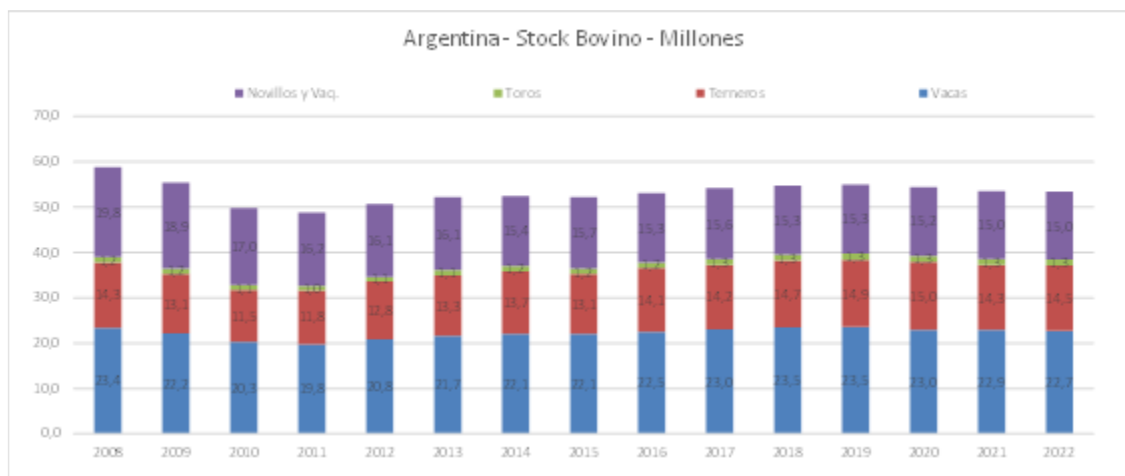


Faena y producción de carne vacuna

A junio de 2022¹, en base a datos de SENASA y Min. de Agricultura, Ganadería y Pesca

Gráfico 1: Evolución del Stock Bovino:



El rodeo bovino nacional actualizado al 31 de diciembre de 2021, según datos de SENASA ajustados al inicio del corriente año, muestra una caída leve, del (-0,2%), equivalente a un poco más de 100 mil cabezas, con respecto al 31 de diciembre del año 2020. Sin embargo, el comportamiento del stock ha sido heterogéneo tanto a nivel regional como en lo que respecta a cada una de las categorías: el stock bovino muestra caídas del (-3,3%) en Santiago del Estero, del (-2,1%) en Entre Ríos, del (-1,7%) en Corrientes, y del (-1,6%) en Buenos Aires. En Santa Fe, creció un (+3,0%), y también crece en Córdoba (+2,1%), La Pampa (+2,8%), Formosa (+2,4%), San Luis (+2,1%), y Salta (+0,7%). Con respecto al comportamiento de las categorías de hacienda, crece levemente el número de terneros y terneras obtenidos, alrededor de un (+1,0%) superior a la zafra 2020/21, llegando a un número de 14,46 millones que revela una relación ternero/vaca cercana a 0,63. El número de vacas cae levemente, en un (-0,9%), alcanzando los 22,7 millones; y se mantiene relativamente estable el stock de vaquillonas (+0,1%), y cae levemente el número de novillos (-0,3%), sin afectar la capacidad de producción de carne a corto y mediano plazo.

Con respecto al inicio del año 2021, el rodeo bovino inicial del año 2022 exhibe caídas leves, del (-0,2%), equivalente a un descenso de 101 mil cabezas de ganado. El

¹ Datos parciales sujetos a revisión posterior.

número de vacas cae en 217 mil cabezas, las vaquillonas crecen en 38 mil; los novillos y novillitos, combinados, se recortan en 21 mil cabezas, y los terneros y terneras muestran un incremento cercano a los 150 mil animales. La caída del stock bovino inicial de 2022, con respecto al de 2021, se debe a un menor número de vacas contabilizadas.

La faena bovina durante el segundo trimestre del año 2022 se ubicó levemente por encima de los 3,34 millones de cabezas, una cantidad moderadamente superior, (+6,3%), a los valores correspondientes al primer trimestre del año 2022, cuando se habían faenado un poco más de 3,14 millones de bovinos. Respecto al segundo trimestre del año 2021, cuando se habían faenado cerca de 3,17 millones de cabezas, la faena bovina mostró alzas moderadas, (+5,5%). De las 175 mil cabezas adicionales faenadas con relación al segundo trimestre de 2021: 21,1 mil fueron novillos y novillitos y 9,8 mil toros, a lo que debe añadirse el incremento de casi 160 mil vacas y; en sentido contrario sustraerse unas 15,2 mil vaquillonas en la faena.

Tabla n° 1: Faena bovina:

Mes	Año			Variación porcentual 2022	
	2020	2021	2022	Mes anterior	Año anterior
Enero	1.144.361	998.004	974.525	-14,1%	-2,4%
Febrero	1.013.476	1.003.939	1.021.480	4,8%	1,7%
Marzo	1.095.133	1.178.434	1.146.442	12,2%	-2,7%
Abril	1.170.035	1.096.350	1.050.569	-8,4%	-4,2%
Mayo	1.145.446	981.870	1.157.949	10,2%	17,9%
Junio	1.201.169	1.088.398	1.132.861	-2,2%	4,1%
Julio	1.211.795	1.073.295			
Agosto	1.156.591	1.138.116			
Septiembre	1.210.413	1.099.156			
Octubre	1.234.020	1.074.869			
Noviembre	1.223.528	1.100.238			
Diciembre	1.185.454	1.133.884			
6 MESES	6.769.620	6.346.995	6.483.826		2,2%

Durante el primer semestre del año 2022, la faena bovina ha resultado de aproximadamente 6,48 millones de cabezas, un (+2,2%) por encima de los valores correspondientes al periodo enero – junio de 2021, en el cual se habían faenado cerca de 6,35 millones de bovinos. El moderado incremento observado en la faena bovina es superior a las 136 mil cabezas, la cual se explica por una suba de la faena de vacas, de unas 172 mil cabezas y de toros, en unas 11 mil, que estuvo contrarrestada por una menor faena de vaquillonas, inferior en cerca de 43 mil cabezas a la del primer semestre del año anterior, y también por menos novillos y novillitos, unos 3 mil.

A lo largo del segundo trimestre del año 2022, se produjeron aproximadamente 775 mil toneladas res con hueso; un volumen significativamente superior, (+7,6%), al que se obtuvo durante el primer trimestre del año 2022, y además resultó un (+7,4%) superior al volumen de producción procesado durante el segundo trimestre de 2021, que había resultado cercano a las 721 mil toneladas. Comparando el volumen de producción de carne vacuna del segundo trimestre de 2022 con el obtenido a lo largo del mismo trimestre del año 2021, se observa una expansión interanual del (+7,4%); en el mismo

período de tiempo, la suba registrada en el número de animales faenados fue del (+5,5%). La mejora del peso promedio de las carcasas, que pasó de 227,8 a 231,8 kilogramos, explica que la producción haya reaccionado en 1,9 puntos porcentuales por debajo del incremento de la faena.

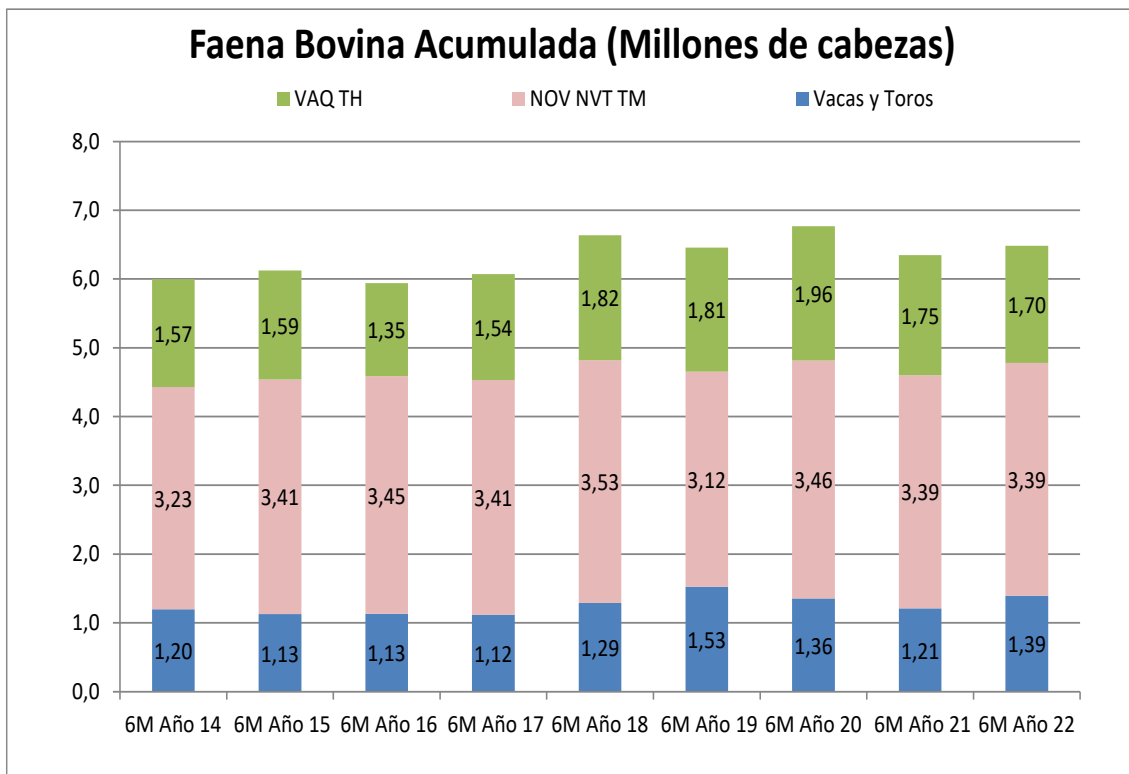
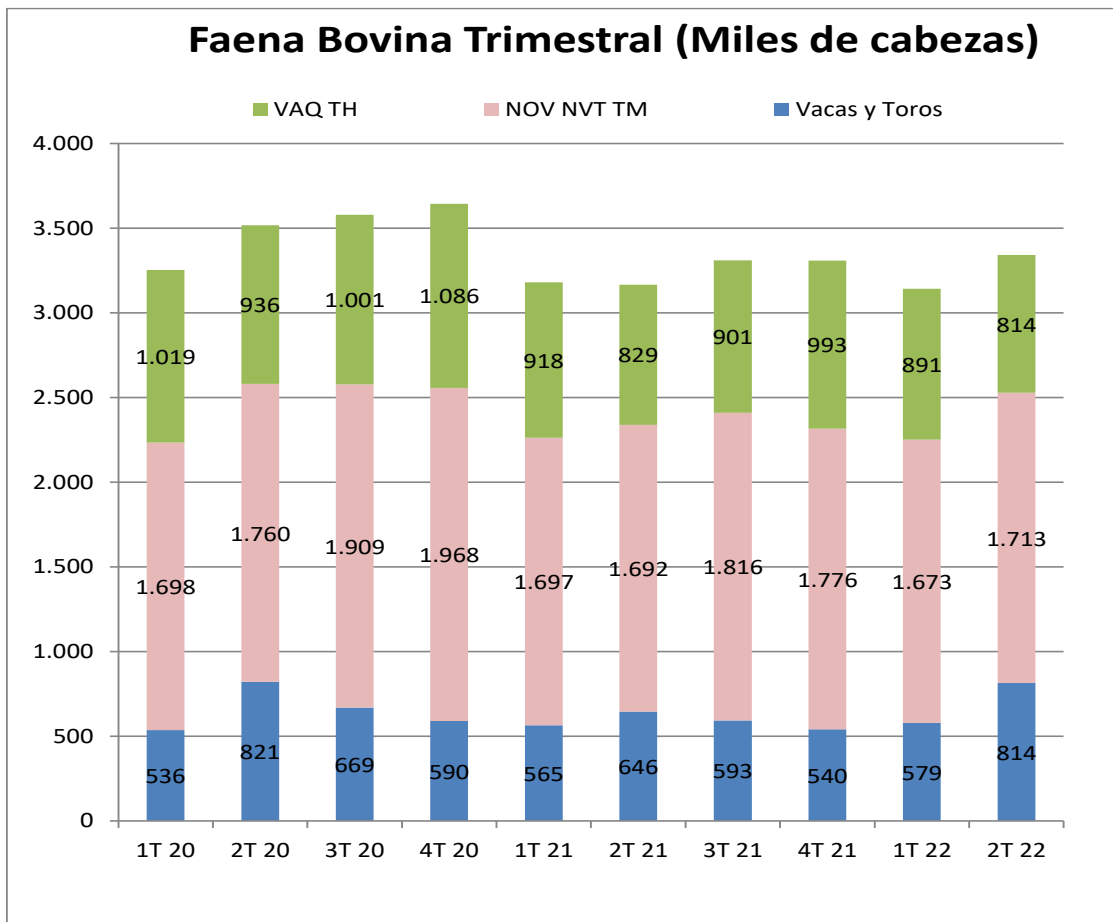
Tabla n°2: Producción de carne vacuna – Toneladas Res con Hueso:

Mes	Año			Variación porcentual 2021	
	2020	2021	2022	Mes anterior	Año anterior
Enero	258.052	227.743	222.849	-14,3%	-2,1%
Febrero	226.171	226.580	234.464	5,2%	3,5%
Marzo	243.935	266.370	262.647	12,0%	-1,4%
Abril	262.092	247.945	241.478	-8,1%	-2,6%
Mayo	256.937	220.520	268.323	11,1%	21,7%
Junio	271.728	252.913	264.743	-1,3%	4,7%
Julio	277.376	250.888			
Agosto	265.567	266.842			
Septiembre	278.938	256.260			
Octubre	281.914	248.808			
Noviembre	278.538	253.354			
Diciembre	266.973	259.959			
6 MESES	1.518.915	1.442.071	1.494.504		3,64%

La producción de carne bovina del segundo trimestre del año 2022 mostró subas significativas en términos de su volumen agregado de producción con relación al primer trimestre del año 2022, pasando de 720 mil toneladas equivalente res con hueso a 775 mil toneladas. Para redondear esta suba, se produjeron 16,5 mil toneladas más de carne de novillos y novillitos, (+4,0%), 50,1 mil toneladas más de carne de vacas (+41,4%); y 1,8 mil toneladas más de carne de toros (+12,1%); y en sentido contrario, se produjeron 13,9 mil toneladas menos de carne de vaquillonas, (-8,0%); llevando a una suba trimestral de la producción de 55 mil toneladas de carne bovina, (+7,6%), comparando el segundo trimestre del año 2022 con el primer trimestre del año.

Al comparar el segundo trimestre del año 2022 con el mismo período del año 2021, se produjeron aproximadamente 16,6 mil toneladas más de carne de novillos, y novillitos (+4,1%), 37,3 mil toneladas más de carne de vacas, (+27,8%), y 2,0 mil toneladas más de carne de toros, (+13,3%); y en sentido contrario, se produjeron 2,7 mil toneladas menos de carne de vaquillonas, (-1,7%), redundando en una suba interanual de la producción cercana a 53,2 mil toneladas, (+7,4%), que pasó de unas 721 mil toneladas en el segundo trimestre del año 2021 a aproximadamente 775 mil toneladas en el segundo trimestre del año 2022.

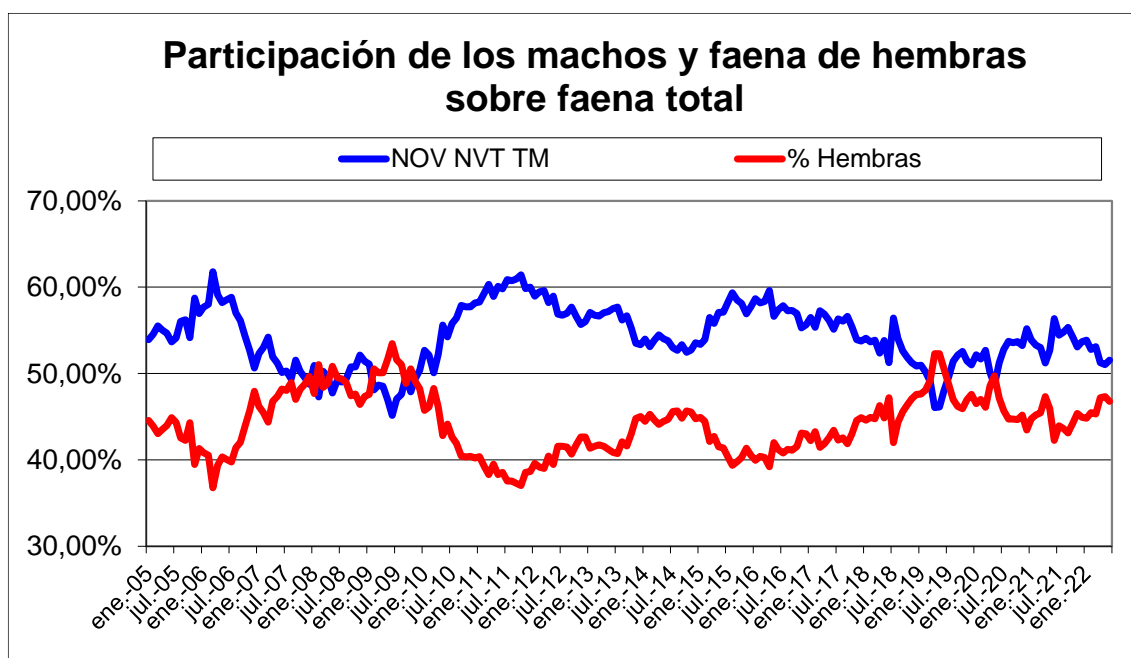
Gráfico n°2: Evolución de la composición de la faena bovina:



Entre abril y junio de 2021, el mercado dispuso de aproximadamente 572 mil toneladas de carne proveniente de las categorías más demandadas por el consumo interno, es decir exceptuando a las vacas y a los toros, y en el segundo trimestre del año 2022, el volumen de carne proveniente de estas categorías fue superior a las 586 mil toneladas res con hueso. Como reflejo de la moderada suba, (+2,4%), en la oferta de carne proveniente de animales jóvenes, los precios minoristas, al mes de junio de 2022, suben a un ritmo interanual del (+58,2%), moderadamente por debajo del nivel general de precios que ronda el (+64,0%). En el contexto de una oferta relativamente más abundante, la demanda interna comenzó a dar señales de fatiga y no llegó a impedir una respuesta por debajo del promedio del nivel de precios de la carne vacuna con relación a la inflación, en un contexto de exportaciones en volúmenes estables con relación al primer semestre del año pasado.

La faena de hembras se ubicó a lo largo del segundo trimestre del año 2022 en el 47,1% de la faena clasificada. En el segundo trimestre del año 2021, la faena de hembras se había ubicado alrededor del 45,2%. A lo largo del segundo trimestre del año 2022 se faenaron aproximadamente 1,57 millones de hembras, unas 144 mil más que las faenadas durante el segundo trimestre del año 2021, (+10,1%). La faena de hembras, en cabezas, creció significativamente entre los dos periodos mencionados, mientras que la faena de novillos y novillitos se incrementó de forma leve, (+1,2%), con relación a los valores correspondientes al segundo trimestre de 2021, expandiéndose en aproximadamente 21 mil cabezas. El número de toros remitidos a faena crece un (+22%) en el segundo trimestre de 2022, con relación al mismo periodo del año anterior.

Gráfico n°3: Faena de Hembras y Novillos + Novillitos como porcentaje del total:



La zafra de terneros 2021/22 alimentó el rodeo bovino nacional con aproximadamente 7,259 millones de terneras hembras. Asumiendo una tasa de mortandad de los rodeos del 3,5%, tendríamos durante el corriente año pérdidas consistentes en cerca de 1,115 millones de hembras; por lo tanto, el ingreso neto de

hembras al rodeo del año 2022 asciende a aproximadamente 6,14 millones. Para sostener la faena del año 2021, que resultó de alrededor de 13,0 millones de bovinos y simultáneamente mantener el stock de vientres sin variaciones, la faena de hembras debía ser equivalente al ingreso neto de terneras al rodeo, es decir, de 6,14 millones de cabezas. Ese valor representaría para el año 2022 una faena de hembras de equilibrio cercana al 47,4%; al ubicarse en un valor del 46,2% en el primer semestre de 2022, de mantenerse esta tendencia, esperamos una leve suba en el número de vientres en el rodeo bovino para el stock del 1 de enero de 2023.

A mediano y largo plazo, la pérdida de valor tanto en dólares como en pesos constantes de los valores de la hacienda de cría (terneros y vacas de refugo) implica una tendencia creciente de la cantidad necesaria de terneras hembras que deben ser vendidas por los criadores para mantener constante su nivel de ingresos. Esto implica una faena de hembras creciente en el marco de circunstancias desfavorables para el negocio ganadero. Los precios por kilo en pie de los terneros se encontraban en valores nominales cercanos a \$68 en junio de 2019, trepando a \$115 en el mismo mes del año 2020, y alcanzando un valor de \$223 en junio del año 2021, para llegar a un valor de \$377 en el sexto mes del año 2022. Expresado en dólares, el precio por kilogramo de los terneros de internada pasó de u\$s 1,56 en junio de 2019, a u\$s 1,66 en el mismo mes de 2020, pasando a u\$s 2,34 en el sexto mes del año 2021; y recuperándose hasta los u\$s 3,07, en junio del año 2022. Además, el índice de precios al consumidor, IPC NACIONAL, tuvo una variación del (+246%) en los últimos tres años. Por lo tanto, el ingreso por venta de terneros para las explotaciones de cría ha evolucionado en un (+97%) medido en dólares; y se ha recompuesto en cerca de 207 puntos porcentuales, en términos netos, ajustando por la variación promedio de los precios registrada por el IPC, comparando el cierre del segundo trimestre del año 2022 con el mes de junio del año 2019. La coyuntura actual es mucho más favorable para el negocio de la cría que la observada hace tres años. Sin embargo, a lo largo del segundo trimestre de 2022 se ha producido un moderado incremento de la cantidad de hembras remitidas a faena con respecto a lo que se había observado a lo largo de los cuatro trimestres precedentes.

Gráfico 4: Relación entre el precio en dólares de los terneros y la faena de hembras:

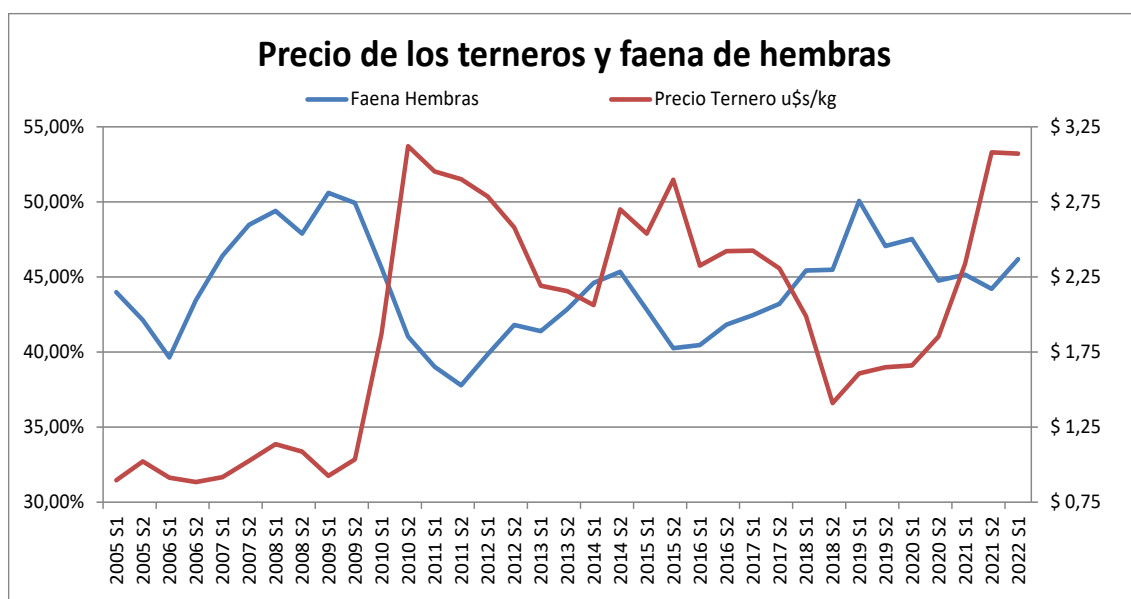


Tabla n°3: Evolución del Rodeo Bovino (cabezas) – Al inicio del año calendario:

Categoría	Toros	Vacas	Novillos, Novillitos y Terneros	Vaquillonas y Terneras	TOTAL
Stock 2019	1.314.367	23.547.979	14.656.592	15.488.915	55.007.853
Faena 2019	219.817	2.704.213	6.952.125	4.037.222	13.913.377
Stock 2020	1.296.179	22.987.374	14.902.455	15.274.791	54.460.799
Faena 2020	207.547	2.407.471	7.334.752	4.041.650	13.991.421
Stock 2021	1.047.275	22.904.318	14.669.741	14.896.200	53.517.534
Faena 2021	193.607	2.149.950	6.981.193	3.641.801	12.966.551
Stock 2022	965.066	22.687.397	14.768.204	14.995.768	53.416.435

A lo largo del primer semestre del año 2022, la producción de aproximadamente 1,49 millones de toneladas equivalente res se destinó en un 28,5% a los mercados de exportación (426 mil toneladas equivalente res) quedando el 71,5% restante a disposición del mercado doméstico, lo que permitió disponer de un consumo aparente por habitante al año de 45,9 kilogramos. Con respecto a los valores correspondientes al periodo enero - junio del año 2021, el consumo aparente se recupera moderadamente, (+6,8%). Esta recuperación del consumo aparente de carne bovina se dio en un contexto en el cual los precios corrientes al consumidor de la carne vacuna, al mes de junio de 2022, se incrementaron, en promedio, un (+58,2%) en forma anualizada; moderadamente por debajo de los incrementos promedio observados en un conjunto amplio de bienes y servicios a lo largo del mismo período, (+64,0%).

Al comparar los cierres de los segundos trimestres de 2021 y 2022 vemos comportamientos bastante alineados en los precios del complejo de ganado y carne ovina: los precios de los terneros se incrementaron en un (+69,4%) anual, los precios de la hacienda liviana de consumo destinada a faena avanzaron un (+68,0%), mientras que los novillos pesados para exportación tuvieron un alza del (+65,1%); y como se mencionó, los precios al consumidor subieron un (+58,2%).

Tabla n° 4: Faena por categoría de hacienda:

Trimestre	2021			2022		
	Nov Nvt	Vaquillonas	Vacas y Toros	Nov Nvt	Vaquillonas	Vacas y Toros
Primero	1.697.306	918.298	564.773	1.672.870	890.662	578.916
Segundo	1.692.124	828.902	645.592	1.713.207	813.708	814.464
Tercero	1.816.173	901.489	592.905			
Cuarto	1.775.590	993.112	540.288			
Total 6M	3.389.431	1.747.200	1.210.365	3.386.077	1.704.369	1.393.380
Primero	53%	29%	18%	53%	28%	19%
Segundo	54%	26%	20%	51%	24%	25%
Tercero	55%	27%	18%			
Cuarto	54%	30%	16%			
Total 6M	53%	28%	19%	52%	26%	22%

Las perspectivas para la faena y la producción de carne bovina correspondientes al tercer y al cuarto trimestre del año 2022 estarán en buena parte determinadas por la evolución reciente de la actividad de los establecimientos de engorde a corral. En el segundo trimestre del año 2022, de acuerdo con datos de SENASA, ingresaron a los Establecimientos de Engorde a Corral (EEC) aproximadamente 1,49 millones de cabezas de ganado bovino, una cantidad significativamente superior, (+22,2%), a los 1,22 millones de bovinos ingresados entre abril y junio de 2021. Por otra parte, los egresos de EEC del segundo trimestre del año 2022 fueron moderadamente superiores a los correspondientes al período abril - junio de 2021: en el segundo trimestre de 2022 salieron de los corrales 1,11 millones de bovinos, unos 84,5 mil más que los cerca de 1,03 millones correspondientes al mismo período del año 2021.

La oferta de hacienda proveniente de establecimientos de engorde a corral durante el tercer trimestre de 2022 responderá al ritmo de ingresos observado en el mes de marzo más el segundo trimestre de 2022. En el período ingresaron a los corrales cerca de 1,87 millones de cabezas, un número significativamente superior, (+11,4%), a lo observado para el cuatrimestre marzo a junio de 2021, cuando habían ingresado a los corrales cerca de 1,68 millones de bovinos; además, se ubica en niveles significativamente superiores, (+35,6%), con respecto a los cerca de 1,38 millones de bovinos ingresados a los corrales en el periodo comprendido entre noviembre de 2021 y febrero de 2022.

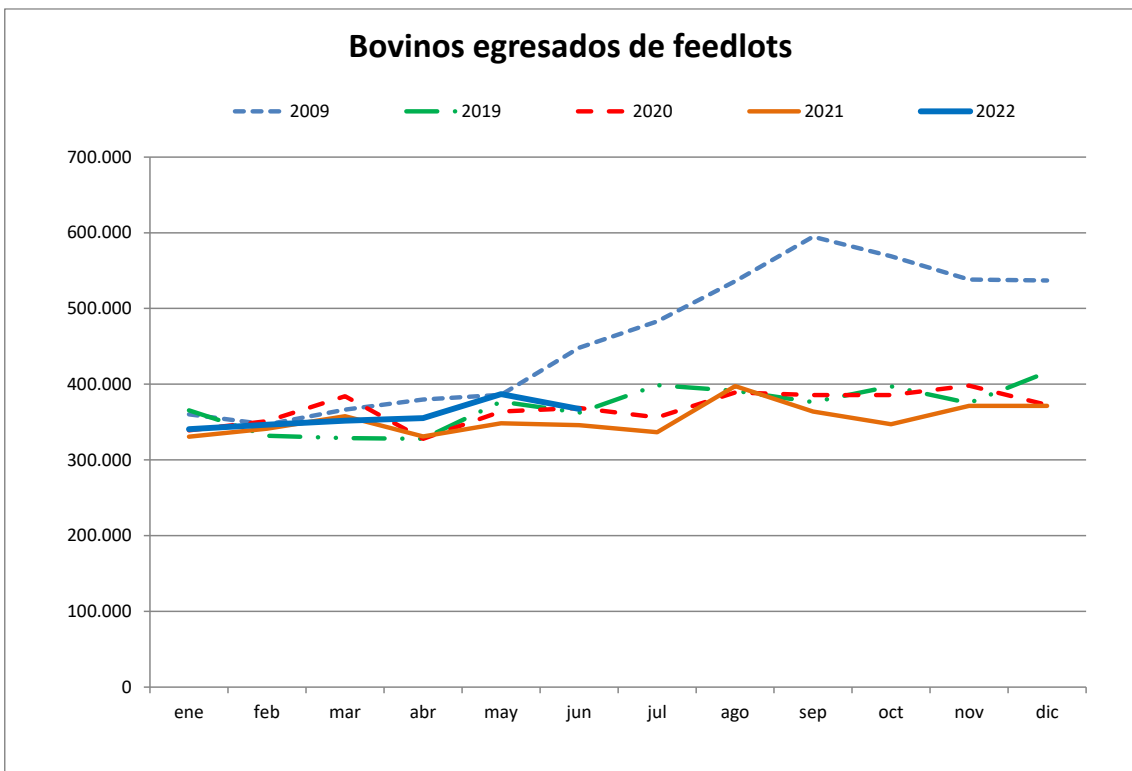
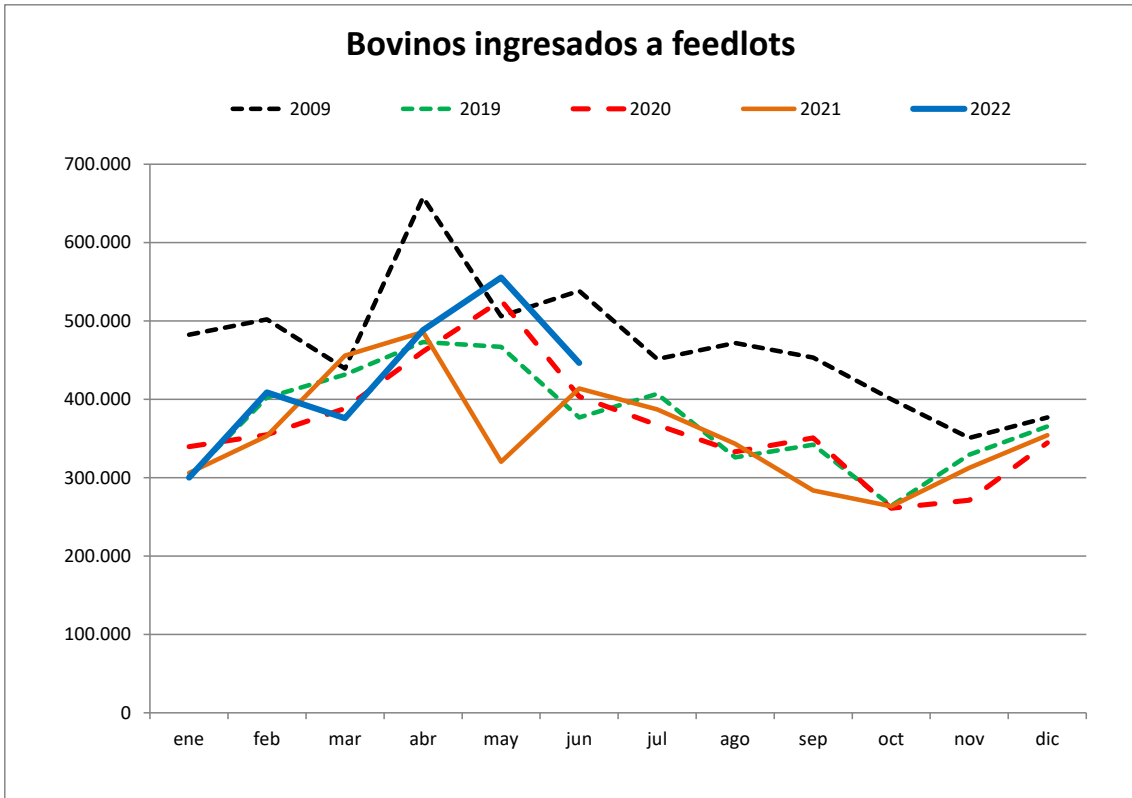
Por lo tanto, puede llegarse a la conclusión de que la oferta de hacienda bovina terminada a corral salida con destino faena durante el tercer trimestre del año 2022 debería ser leve a moderadamente superior a la ofertada durante el período julio - septiembre de 2021. Por otra parte, debería esperarse un número levemente superior de vacas y un número inferior de novillos pesados con relación al tercer trimestre de 2021. Además, la estabilidad de la relación entre el precio del ganado y el costo de la alimentación (la relación novillo/maíz pasó de alrededor de 10,0 a 10,2 en los últimos doce meses, no debería provocar cambios en los incentivos para la producción de novillitos y novillos provenientes de campo con diferente grado de suplementación con granos forrajeros. Teniendo en cuenta que la faena del tercer trimestre de 2021 resultó de 3,31 millones de cabezas, el número esperado para el período julio - septiembre de 2022 debería situarse en valores superiores a los registrados a lo largo del tercer trimestre del año 2021, explicando la mayor parte de la recuperación de la oferta en las categorías de vaquillonas y novillitos, especialmente aquellos de dos dientes. Además, las resoluciones vigentes que eximen de restricciones a las exportaciones de carne bovina provenientes de vacas D y E y Toros incentivan la demanda de estas categorías de hacienda por parte de la industria exportadora.

En síntesis, el tercer trimestre del año 2022 tendrá una oferta de hacienda liviana proveniente de feedlots que resultará cercana a superior a la del mismo periodo del año anterior; mientras que la oferta de vacas debería ubicarse en valores cercanos a superiores con relación a los registros del tercer trimestre de 2021. Por lo tanto, el nivel de actividad de la industria frigorífica debería resultar superior con relación al observado a lo largo del tercer trimestre de 2021.

Las existencias en Establecimientos de Engorde a Corral al cierre de junio de 2022 son significativamente superiores a las del cierre del sexto mes de 2021, ubicándose en valores cercanos a 1,94 millones de cabezas. Este valor resultó un

(+13%) superior al del cierre del segundo trimestre del año 2021, que alcanzaban 1,72 millones; y además resultó (+23%) superior con respecto a los 1,57 millones de cabezas encerradas al cierre del primer trimestre de 2022.

Gráfico 5 Ingresos y Egresos a Establecimientos de Engorde a Corral:



De los aproximadamente 1,94 millones de bovinos encerrados en Establecimientos de Engorde a Corral al cierre de junio de 2022, alrededor de 669 mil son vaquillonas y terneras (34,5%), y más de 973 mil son novillitos y terneros (50,2%). Por lo tanto, el perfil de faena del presente trimestre estará dominando por machos, aunque el indicador faena de hembras se mantenga en niveles dentro del rango de 44 – 46%, y probablemente resulte superior a los observados durante el tercer trimestre de 2021, pese a que la proporción de hembras en los encierres se ha reducido, de 41,5 a 40,5%, con respecto a los valores de junio de 2021. Reafirmando esta tendencia, se observa que los ingresos a los corrales del periodo abril - junio de 2022, están compuestos por vaquillonas y terneras (35,8%), y novillitos y terneros (48,6%), es decir, una composición con poca variación en la proporción de hembras jóvenes con relación a la observada en las existencias al cierre de junio de 2022.

Gráfico 6: Existencias en EEC:

