



Argentina

Exportaciones de Carne Vacuna

Mayo de 2022

Las exportaciones de carne bovina argentina correspondientes al quinto mes del año 2022 alcanzaron un valor de aproximadamente 340 millones de dólares, resultando (+26,6%) superiores a los 268,2 millones de dólares obtenidos en mayo de 2021. El precio promedio de exportación correspondiente al mes de mayo de 2022 es significativamente superior, (+42,6%), al observado a lo largo del quinto mes del año 2021. Sin embargo, el precio promedio de las exportaciones de carne bovina de mayo de 2022 resultó moderadamente inferior, (-4,2%), con relación al registrado en el mes de abril. Como consecuencia de la tendencia significativamente positiva de los precios, que tuvieron una variación del (+42,6%) al comparar los meses de mayo de los años 2021 y 2022, se produjo una suba significativa, del (+26,6%) en el valor obtenido, que resultó de signo contrario con relación a una moderada a significativa contracción interanual, del (-11,2%), en los volúmenes exportados.

Las exportaciones argentinas de carne vacuna acumuladas a lo largo del último año, de junio de 2021 a mayo de 2022, se ubicaron en volúmenes cercanos a las 690,3 mil toneladas equivalente res con hueso de carne bovina y cerca de 90 mil toneladas de huesos bovinos; por un valor cercano a 3.120 millones de dólares. En mayo de 2022, las ventas al exterior de carne y huesos bovinos se ubicaron en niveles significativamente superiores, (+18,5%), a los de abril último; y, resultaron significativamente inferiores, (-11,2%), a las de mayo del año 2021, considerando los volúmenes embarcados en toneladas peso producto (no se incluyen menudencias y vísceras).

En síntesis, los embarques de cortes enfriados, congelados, y carne procesada correspondientes al mes de mayo de 2022 totalizaron cerca de 47,5 mil¹ toneladas peso producto de carne bovina y aproximadamente 8,8 mil toneladas de huesos bovinos, por un valor de aproximadamente 340 millones de dólares. El precio FOB promedio por tonelada para el periodo en cuestión fue de aproximadamente u\$s 10.500 para los cortes enfriados sin hueso; y cercanos a los u\$s 6.000 para los cortes congelados sin hueso. Estos precios han sido significativamente superiores, (+39,6%), a los registrados durante el quinto mes del año 2021 para los cortes enfriados; y resultaron (+42,2%) superiores a los de mayo de 2021 en el caso de los cortes congelados. El precio promedio de mayo de 2022 se recorta

¹ Para el presente informe se utilizan datos obtenidos del sistema de comercio exterior de INDEC.

moderadamente con respecto a abril, (-4,2%), y se incrementa de manera significativa con respecto a mayo del año 2021, (+42,6%).

La República Popular China resultó el principal destino, en volumen, para la carne vacuna argentina durante los primeros cinco meses del año 2022 con aproximadamente 182,5 mil toneladas, seguido por Israel, 14,2 mil toneladas, y luego por Alemania, 10,0 mil toneladas. En cuanto al valor de las divisas ingresadas, el principal mercado durante el periodo ha sido China, que representa un (63,7%) del valor total exportado de carne vacuna enfriada, congelada y procesada en el periodo, seguido por Alemania (8,4%), e Israel (7,2%).

Tabla n° 1: Argentina – Exportaciones 2021/2022 – Carne Enfriada, Congelada y Procesada – (No se incluyen menudencias – Se incluyen huesos) - Destinos – Volumen en Toneladas peso producto.

País	5 M 2021	5 M 2022	Var. % 2022/2021	Participación (%) 2022
China	202.598	182.528	-9,9%	75,5%
Israel	13.333	14.162	6,2%	5,9%
Alemania	8.433	10.023	18,9%	4,1%
Chile	14.554	9.767	-32,9%	4,0%
Estados Unidos	5.538	8.140	47,0%	3,4%
Países Bajos	4.226	6.701	58,6%	2,8%
Brasil	4.111	2.477	-39,7%	1,0%
Italia	1.511	1.495	-1,1%	0,6%
España	357	450	26,0%	0,2%
Otros	7.369	5.973	-19,0%	2,5%
TOTAL	262.031	241.715	-7,8%	

Fuente: INDEC

Si se comparan los embarques los primeros cinco meses del año 2022 con los correspondientes al periodo enero a mayo año 2021 estos mostraron un comportamiento variado con relación a los niveles de actividad que se habían registrado un año atrás: Estados Unidos, los Países Bajos, Alemania y España muestran un crecimiento de magnitud significativa. Israel, exhibe variaciones positivas moderadas; mientras que China e Italia muestran caídas leves a moderadas. Finalmente, Brasil y Chile muestran caídas de gran magnitud en los volúmenes de carne argentina demandados. La dependencia del mercado chino para las exportaciones de carne bovina de Argentina se ha vuelto determinante, y en el último mes de mayo de 2022, fueron 45,4 mil toneladas, que representaron más de un 80% de los envíos. Países Bajos con 2,3 mil toneladas se convirtió en el segundo destino de mayor relevancia, en término de volúmenes, en el mes de mayo de 2022.

Las exportaciones de carne vacuna argentina se redujeron en poco más de 20 mil toneladas al comparar los primeros cinco meses de los últimos dos años. De ese volumen menguado, más de 20,0 mil toneladas corresponden a menores despachos a China; y otras 1,6 mil toneladas corresponden a Brasil y alrededor 4,8 mil a Chile, mientras que el resto de los destinos en conjunto acumulan una expansión cercana a las 6,2 mil toneladas.

Gráfico n° 1: Argentina – Exportaciones de Carne Enfriada, Congelada y Procesada – Año 2022 - Destino de los volúmenes exportados.

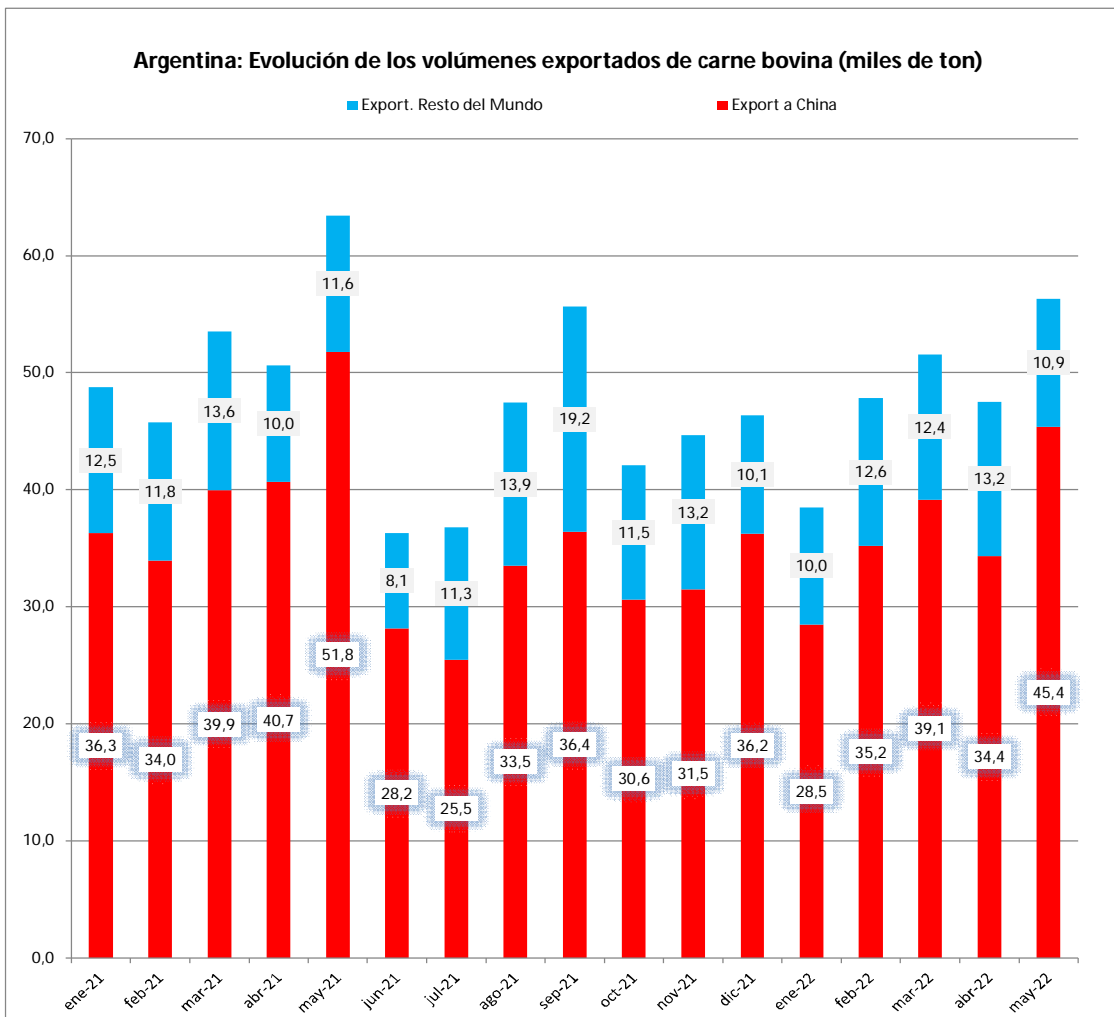
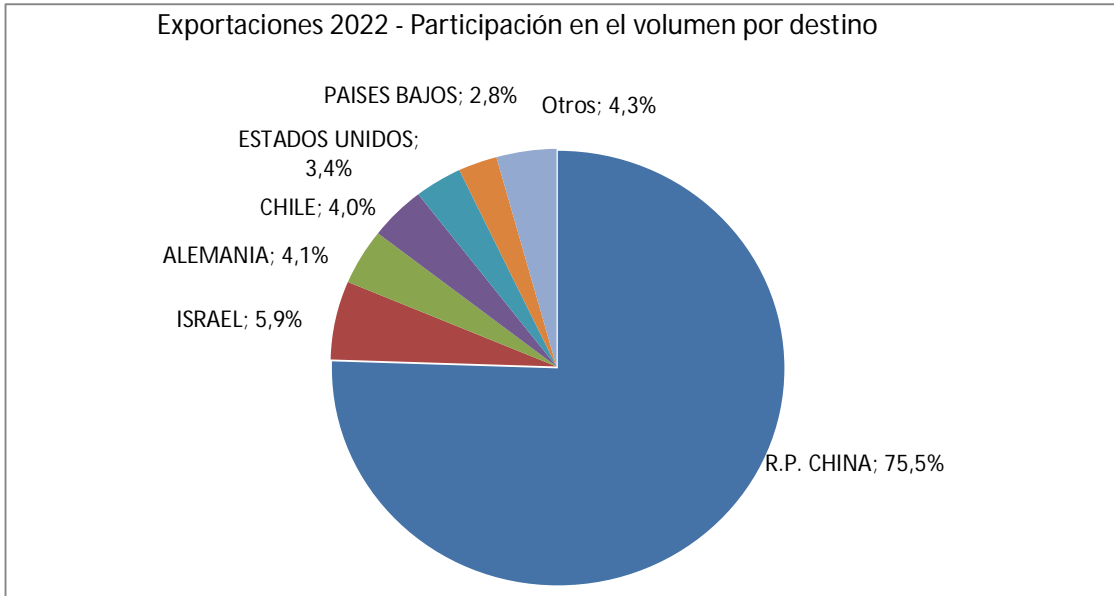


Tabla n° 2: Argentina – Exportaciones 2021/2022 – Carne Enfriada, Congelada y Procesada – (No se incluyen menudencias) - Destinos – Valor en miles de dólares

País	5 M 2021	5 M 2022	Var. % 2022/2021	Participación (%) 2022
China	693.293	906.876	30,8%	63,7%
Alemania	74.410	119.863	61,1%	8,4%
Israel	90.906	101.836	12,0%	7,2%
Países Bajos	37.184	74.168	99,5%	5,2%
Chile	83.625	74.062	-11,4%	5,2%
Estados Unidos	35.020	53.016	51,4%	3,7%
Brasil	29.064	26.277	-9,6%	1,8%
Italia	13.172	19.193	45,7%	1,3%
España	3.161	5.909	86,9%	0,4%
Otros	34.755	41.557	19,6%	2,9%
TOTAL	1.094.590	1.422.757	30,0%	

Fuente: INDEC

El valor de las exportaciones de carne vacuna obtenido en mayo de 2022 mostró una suba significativa, del (+13,5%), con respecto al mes anterior, que resultó de menor magnitud con relación al alza del (+18,5%) mostrada por los volúmenes. Con relación al mes de abril, durante mayo del corriente año, se observaron precios con una moderada tendencia a la baja, (-4,2%).

Dentro de la Unión Europea, en Alemania, se dio entre mayo de 2021 y el quinto mes del año 2022 un escenario de precios con una significativa tendencia alcista, que mostraron una variación del (+39,5%). En Israel, los precios mostraron subas significativas al comparar los meses de mayo de los últimos dos años (+24,6%); mientras que, en el caso de Chile, los precios exhibieron una significativa suba interanual del (+36,3%). En China se observa una suba significativa de los precios promedio, del (+44,3%) en los últimos doce meses, mientras que en Estados Unidos los precios avanzaron solo en un (+0,9%) en el último año.

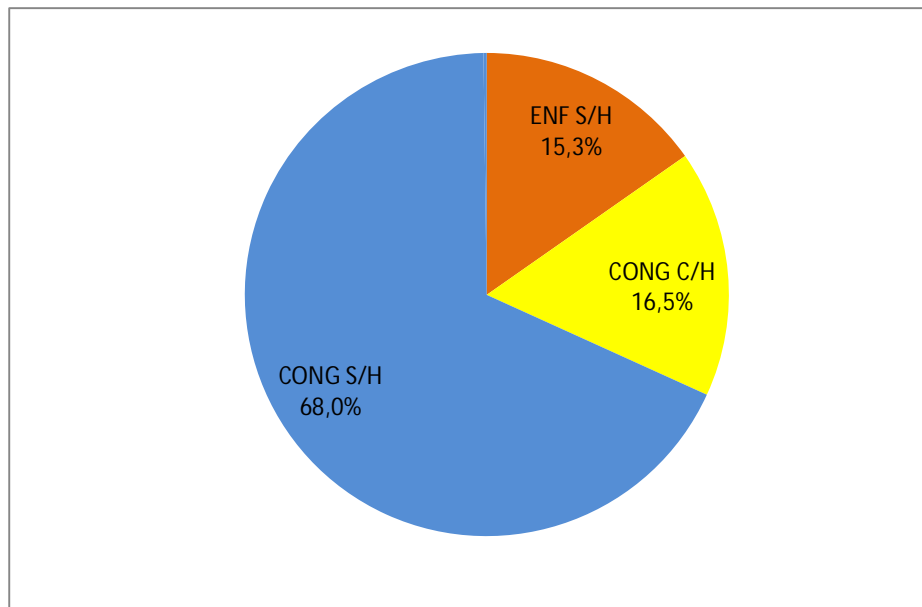
Tabla n° 3: Argentina – Exportaciones de carne vacuna enfriada, congelada y procesada. Destinos – Precio FOB en u\$/tn.

País	5 M 2021	5 M 2022	Var 22/21	May-21	May-22	Var. año
China	\$ 3.422	\$ 4.968	45,2%	\$ 3.581	\$ 5.168	44,3%
Alemania	\$ 8.824	\$ 11.959	35,5%	\$ 9.203	\$ 12.839	39,5%
Israel	\$ 6.818	\$ 7.191	5,5%	\$ 6.275	\$ 7.815	24,6%
Países Bajos	\$ 8.799	\$ 11.068	25,8%	\$ 9.037	\$ 11.003	21,8%
Chile	\$ 5.746	\$ 7.583	32,0%	\$ 5.922	\$ 8.073	36,3%
EE.UU.	\$ 6.323	\$ 6.513	3,0%	\$ 6.681	\$ 6.741	0,9%
Brasil	\$ 7.069	\$ 10.607	50,0%	\$ 8.298	\$ 10.707	29,0%
Italia	\$ 8.718	\$ 12.839	47,3%	\$ 8.780	\$ 13.165	49,9%
España	\$ 8.852	\$ 13.136	48,4%	\$ 9.320	\$ 13.815	48,2%
TOTAL	\$ 4.177	\$ 5.886	40,9%	\$ 4.230	\$ 6.030	42,6%

Si analizamos el tipo de mercadería embarcada en el mes de mayo de 2022, se observa, con relación al mes anterior, un comportamiento relativamente estable de los volúmenes exportados de carne enfriada (-0,3%) y, se verifica una suba de magnitud significativa de los volúmenes exportados de carne congelada sin hueso (+21,2%). Crece significativamente, con respecto al mes anterior, el volumen despachado de carne con hueso y huesos congelados, en un (+28,7%).

De los aproximadamente 340 millones de dólares ingresados por exportaciones de carne vacuna en mayo de 2022, cerca del 25% se originó en los cortes enfriados sin hueso, la posición arancelaria que incluye a los productos de mayor valor unitario, entre ellos los cortes Hilton. Los cortes congelados sin hueso aportaron el 69% de las divisas ingresadas durante el último mes de mayo de 2022, y los huesos congelados, que se vuelcan al mercado chino, tuvieron una participación del 6%.

Gráfico n° 2: Principales productos exportados en volumen, año 2022:



Comparadas con las ventas externas del quinto mes del año 2021, el valor de los embarques correspondientes a las posiciones arancelarias de carne enfriada sin hueso del mes de mayo de 2022 resultó un (+24,3%) superior; por otra parte, en el caso de la carne congelada sin hueso, se registró un alza interanual cercana al (+37,1%). En el caso de la carne con hueso y huesos congelados, se produjo una caída interanual del valor de las ventas externas que resultó de un (-30,0%). Las exportaciones de mayo de 2022 muestran una suba significativa, de alrededor de un (+26,6%), en valor, con relación a las del mismo mes del año anterior.

Gráfico n° 3: Principales productos exportados en valor, año 2022:

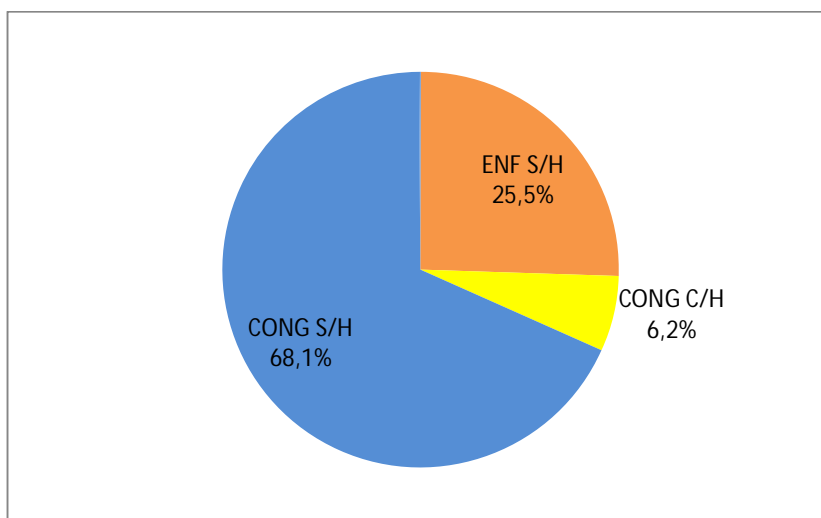


Tabla n° 4: Exportaciones de carne vacuna argentina en el año 2022:

Mes	Carne Bovina Fresca		Huesos Bovinos (TON)	Valor (miles de u\$s)
	Volumen (Ton. Peso Producto)	Volumen (Ton. Res c/h)		
Enero	32.069	47.992	6.428	215.180
Febrero	40.181	60.321	7.632	272.024
Marzo	42.608	63.997	8.973	296.881
Abril	40.637	60.990	6.875	299.104
Mayo	47.469	71.174	8.844	339.568
TOTAL	202.964	304.473	38.751	1.422.757

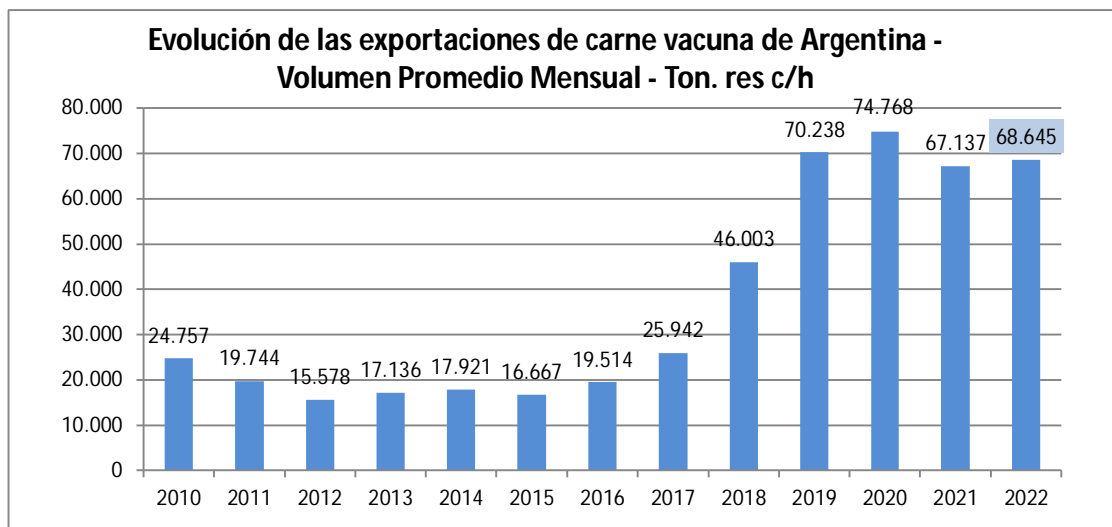
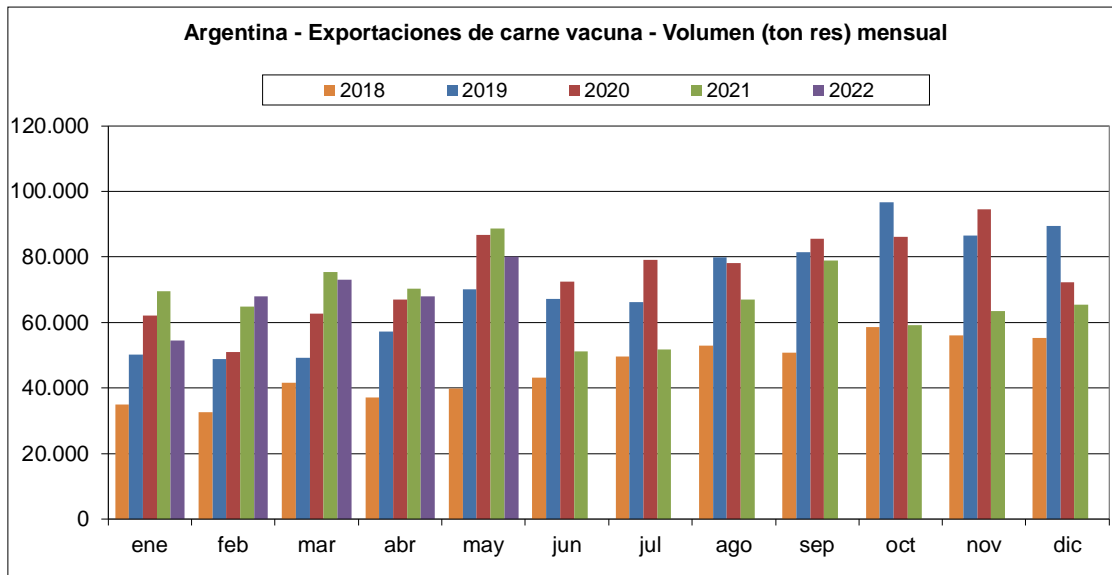
Durante los primeros cinco meses del año 2022, se registraron exportaciones de carne bovina enfriada, congelada y procesada por aproximadamente 203 mil toneladas peso producto, a las cuales se agregan cerca de 38,75 mil toneladas que corresponden a las ventas de huesos bovinos resultantes de la despostada (NCM 0202090920). Utilizando los factores de conversión a toneladas res que habitualmente usa el Ministerio de Agricultura, Ganadería y Pesca de la Nación², se exportaron durante el período alrededor de 304,5 mil toneladas equivalente res con hueso de carne bovina refrigerada, congelada o termoprocada, que ascenderían a unas 343,2 mil incluyendo huesos. A lo largo de los primeros cinco meses del año 2022, ingresaron al país divisas por un valor cercano a los 1.423 millones de dólares por exportaciones de carne y huesos bovinos. La exportación de carne y huesos bovinos representó el 30% de la producción de carne obtenida en el mes de mayo de 2022, aunque excluyendo los huesos con carne esta participación se reduce a un 27%.

El volumen exportado mensual promedio a lo largo de los primeros cinco meses del año 2022 se ubica en 68,6 mil toneladas res con hueso, que resulta levemente superior, (+2,2%), al volumen promedio mensual del año 2021, que había resultado de 67,1 mil toneladas res con hueso.

² Factores de conversión de tonelada peso producto a tonelada res con hueso: carne enfriada o congelada con hueso 1,05; carne enfriada o congelada sin hueso 1,5; carne procesada 2,5.

En el año 2021, se registraron exportaciones por unas 571 mil toneladas netas, equivalentes a cerca de 805 mil toneladas equivalentes res con hueso y un valor monetario cercano a los 2.800 millones de dólares estadounidenses. Las exportaciones de carne bovina del año 2021 se posicionaron un (-7,6%) por debajo de las del año 2020, en volumen; y, sin embargo, resultaron un (+2,7%) superiores en valor a las del año anterior, ya que el precio medio del año 2021 resultó (+11,1%) superior al del año 2020.

Gráfico n° 4: Argentina, exportaciones mensuales de carne bovina, en toneladas res con hueso:



Informe elaborado por el área de información económica y estadística –IPCVA
Junio de 2022.