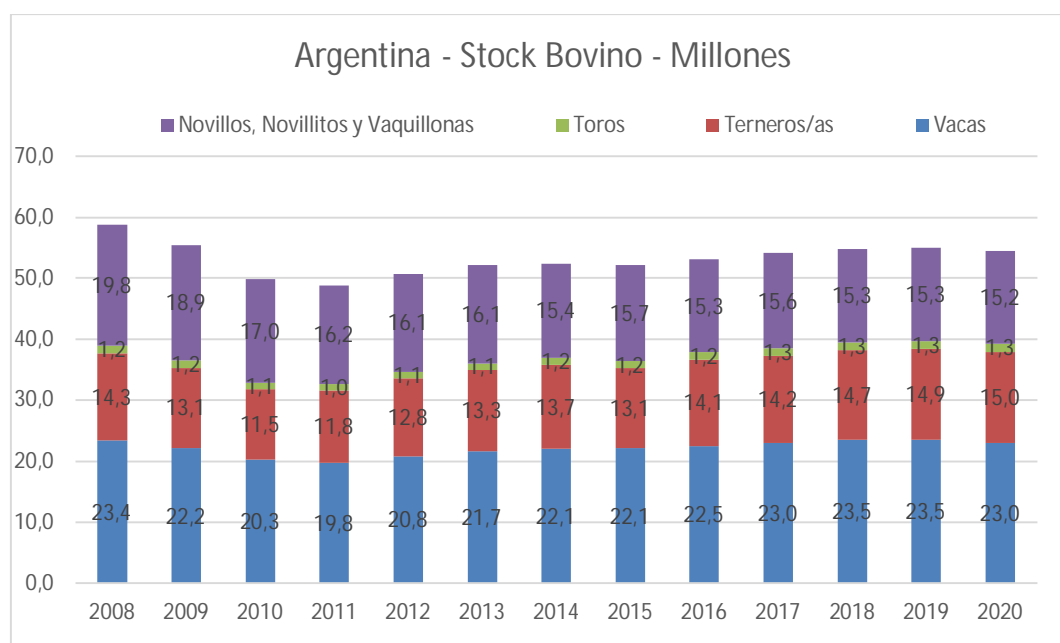


Faena y producción de carne vacuna

A diciembre de 2020¹, en base a datos de SENASA y Min. de Agricultura, Ganadería y Pesca

Gráfico 1: Evolución del Stock Bovino:



El rodeo bovino nacional actualizado al 31 de diciembre de 2019, según datos de SENASA ajustados al inicio del año 2020, muestra una caída leve, del (-1,0%), equivalente a un poco más de 547 mil cabezas, con respecto al 31 de diciembre del año 2018. Sin embargo, el comportamiento del stock ha sido heterogéneo tanto a nivel regional como en lo que respecta a cada una de las categorías: el stock bovino muestra caídas del (-5,1%) en Salta, del (-5,0%) en La Pampa, del (-4,3%) en Chaco, del (-3,5%) en Formosa, (-1,4%) en San Luis, y del (-0,6%) en Buenos Aires, Santa Fe, Córdoba y Corrientes. Sin embargo, crece en Río Negro (+8,4%), Entre Ríos (+2,0%) y en Santiago del Estero (+1,8%). Con respecto al comportamiento de las categorías de hacienda, mejora levemente el número de terneros y terneras obtenidos, alrededor de un (+0,8%) superior a la zafra 2018/19, llegando a un número de 15,0 millones que revela una relación ternero/vaca cercana a 0,65. El número de vacas cae levemente, en un (-

¹ Datos parciales sujetos a revisión posterior.

2,4%), alcanzando los 23,0 millones; y también cae el stock de vaquillonas (-2,8%), y queda relativamente estable el número de novillos (-0,1%), comprometiendo la capacidad de incrementar la producción de carne a corto plazo. El número de novillos contabilizados, del orden de los 2,42 millones, es el más bajo de los últimos 15 años. En sentido contrario, es realmente auspicioso el incremento en el número de novillitos, de (+3,1%), que podría revelar un crecimiento de la actividad de recría.

Con respecto al inicio del año 2019, el rodeo bovino inicial del año 2020 muestra caídas leves, del (-1,0%), equivalente a un descenso de 547 mil cabezas de ganado. El número de vacas cae en 560,6 mil cabezas, las vaquillonas caen en 227,6 mil; los novillos y novillitos, combinados, se incrementan en 146,1 mil cabezas, y los terneros y terneras muestran un salto cercano a los 113,2 mil animales. A diferencia de lo que venía ocurriendo desde 2012 a 2018 inclusive, se han dejado de acumular vientres y esto no ha repercutido en una caída en la cantidad de terneros obtenidos, al menos en los últimos dos años.

La faena bovina durante el cuarto trimestre del año 2020 se ubicó levemente por encima de los 3,71 millones de cabezas, una cantidad levemente superior, (+1,2%), a los valores correspondientes al tercer trimestre del año 2020, cuando se habían faenado un poco más de 3.67 millones de bovinos. Respecto al cuarto trimestre del año 2019, cuando se habían faenado cerca de 3,78 millones de cabezas, la faena bovina mostró bajas leves a moderadas, (-1,7%). Para llegar a las 65 mil cabezas menos faenadas con relación al cuarto trimestre de 2019, al incremento de 75 mil novillitos debe sustraerse el descenso de 38 mil vacas, 74 mil vaquillonas, 10 mil novillos y 18 mil toros en la faena.

Tabla n° 1: Faena bovina:

Mes	Año			Variación porcentual 2020	
	2018	2019	2020	Mes anterior	Año anterior
Enero	1.128.422	1.128.125	1.168.995	-6,0%	3,6%
Febrero	1.016.032	989.652	1.021.816	-12,6%	3,3%
Marzo	1.144.461	1.011.300	1.093.554	7,0%	8,1%
Abril	1.097.949	1.087.391	1.181.878	8,1%	8,7%
Mayo	1.142.051	1.182.105	1.167.991	-1,2%	-1,2%
Junio	1.108.796	1.077.340	1.207.864	3,4%	12,1%
Julio	1.129.144	1.267.176	1.230.943	1,9%	-2,9%
Agosto	1.187.806	1.223.998	1.195.698	-2,9%	-2,3%
Septiembre	1.032.950	1.205.111	1.245.730	4,2%	3,4%
Octubre	1.210.767	1.305.900	1.260.416	1,2%	-3,5%
Noviembre	1.129.775	1.232.798	1.242.871	-1,4%	0,8%
Diciembre	1.124.678	1.244.121	1.214.266	-2,3%	-2,4%
12 MESES	13.452.830	13.955.017	14.232.022		2,0%

Durante el año 2020, la faena bovina ha resultado superior a los 14,2 millones de cabezas, un (+2,0%) por encima de los valores correspondientes al periodo enero – diciembre de 2019, en el cual se habían faenado cerca de 14 millones de bovinos. El moderado incremento observado en la faena bovina es cercano a las 277 mil cabezas, la cual se explica por una suba de la faena de novillos y novillitos, de más de 500 mil cabezas y de vaquillonas, en unas 82 mil, que resultó parcialmente compensado por una

menor faena de vacas, inferior en cerca de 281 mil cabezas a la de del año anterior, y también por menos toros, unos 29 mil.

A lo largo del cuarto trimestre del año 2020, se produjeron aproximadamente 851,2 mil toneladas res con hueso; un volumen levemente superior, (+0,7%), al que se obtuvo durante el tercer trimestre del año 2020, y que sin embargo resultó un (-0,2%) inferior al volumen de producción procesado durante el cuarto trimestre de 2019, que había resultado cercano a las 853 mil toneladas. Comparando el volumen de producción de carne vacuna del cuarto trimestre de 2020 con el obtenido a lo largo del mismo trimestre del año 2019, se observa una leve contracción interanual del (-0,2%); en el mismo período de tiempo, se registró una caída en el número de animales faenados del (-1,7%). La suba del peso promedio de las carcasas, que pasó de 225,5 a 229,0 kilogramos, explica que la producción se haya recortado en 1,5 puntos porcentuales por debajo de la caída de la faena.

Tabla n°2: Producción de carne vacuna – Toneladas Res con Hueso:

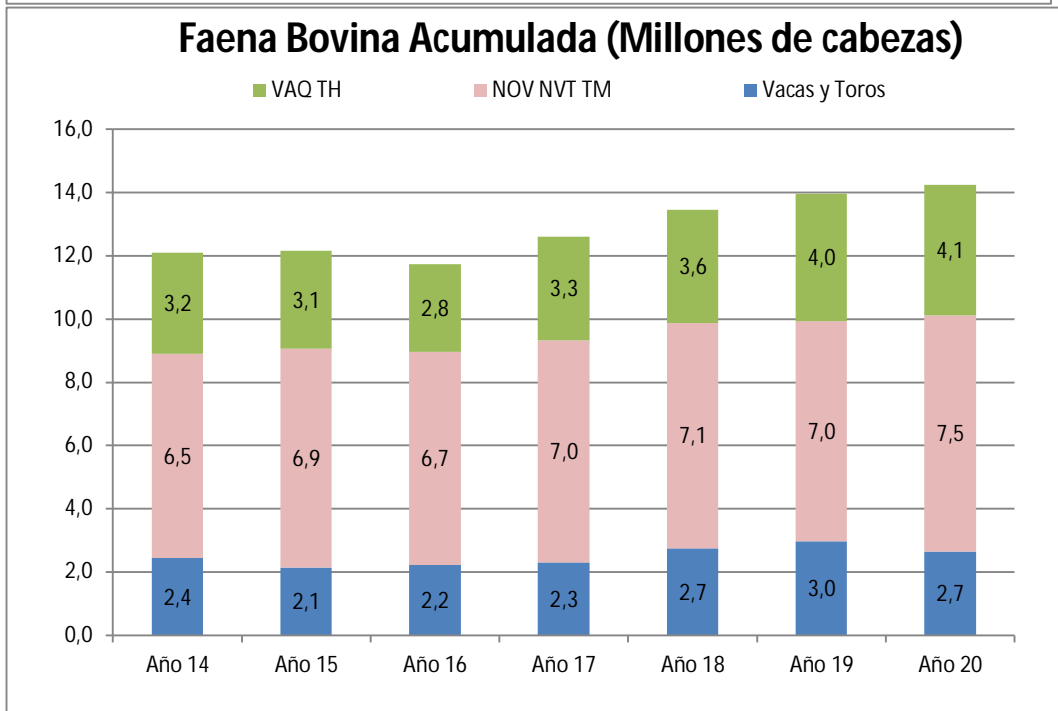
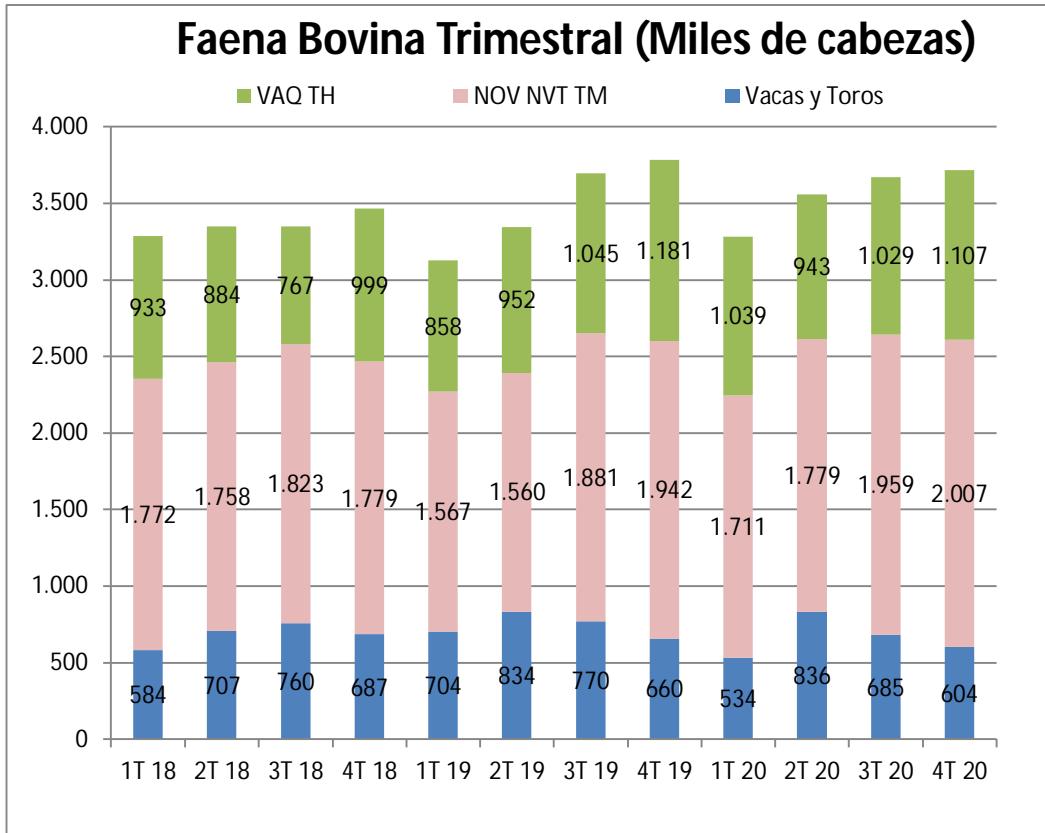
Mes	Año			Variación porcentual 2020	
	2018	2019	2020	Mes anterior	Año anterior
Enero	255.853	254.794	262.975	-4,9%	3,2%
Febrero	230.080	224.271	228.363	-13,2%	1,8%
Marzo	260.622	228.998	243.819	6,8%	6,5%
Abril	248.135	242.454	265.208	8,8%	9,3%
Mayo	258.488	263.165	262.502	-1,0%	-0,5%
Junio	251.944	239.899	273.879	4,3%	13,6%
Julio	261.853	284.600	281.912	2,9%	-1,5%
Agosto	274.557	273.099	275.614	-2,2%	-0,7%
Septiembre	237.380	268.769	288.033	4,5%	4,6%
Octubre	278.095	294.998	288.980	0,3%	-2,3%
Noviembre	257.250	280.063	284.431	-1,6%	1,4%
Diciembre	251.562	278.395	277.777	-2,3%	0,4%
12 MESES	3.065.820	3.148.000	3.233.492		2,7%

La producción de carne bovina del cuarto trimestre del año 2020 mostró subas leves en términos de su volumen agregado de producción con relación al tercer trimestre del año 2020, pasando de 845,6 mil toneladas equivalente res con hueso a 851,2 mil toneladas. Para redondear esta suba, se produjeron 10,5 mil toneladas más de carne de novillos y novillitos, (+2,2%), 13,8 mil toneladas más de carne de vaquillonas (+6,8%); y 0,2 mil toneladas más de carne de toros (+1,3%); y en sentido contrario, se produjeron 18,9 mil toneladas menos de carne de vacas, (-12,6%); llevando a un alza trimestral de la producción de 5,6 mil toneladas de carne bovina, (+0,7%), comparando el cuarto trimestre del año 2020 con el tercer trimestre del año.

Al comparar el cuarto trimestre del año 2020 con el mismo período del año 2019, se produjeron aproximadamente 20,4 mil toneladas más de carne de novillos y novillitos, (+4,4%); y en sentido contrario, se produjeron 7,0 mil toneladas menos de carne de vacas (-5,1%), 10,1 mil toneladas menos de carne de vaquillonas, (-4,5%), y 5,2 mil toneladas menos de carne de toros, (-22,2%), redundando en una caída interanual de la producción cercana a 1,9 mil toneladas, (-0,2%), que pasó de unas 853

mil toneladas en el cuarto trimestre del año 2019 a aproximadamente 851,2 mil toneladas en el cuarto trimestre del año 2020.

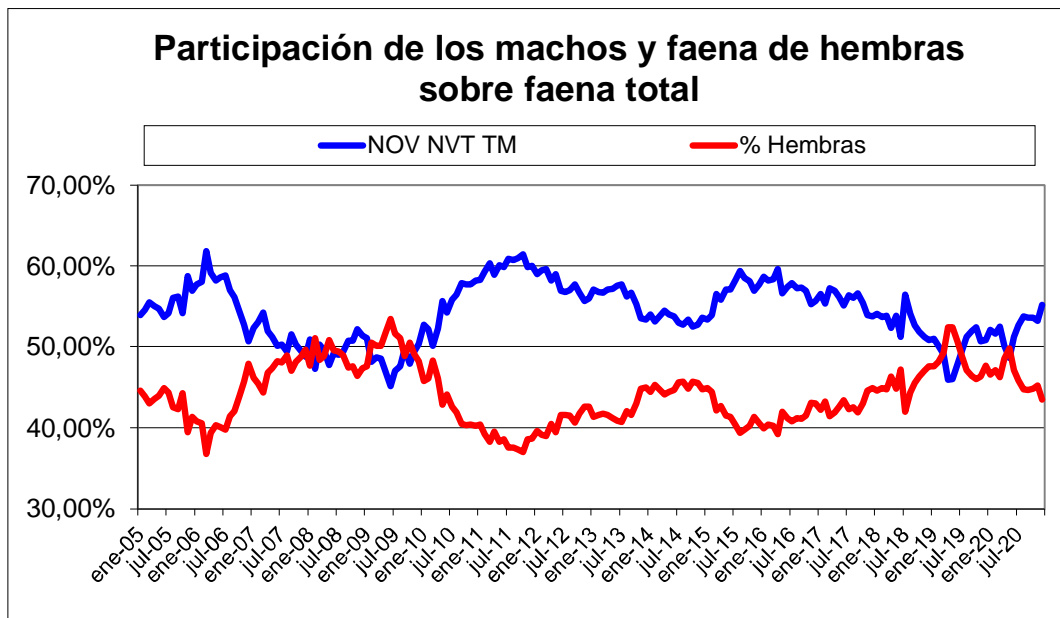
Gráfico n°2: Evolución de la composición de la faena bovina:



Entre octubre y diciembre de 2019, el mercado dispuso de aproximadamente 692 mil toneladas de carne proveniente de las categorías más demandadas por el consumo interno, es decir exceptuando a las vacas y a los toros, y en el cuarto trimestre del año 2020, el volumen de carne proveniente de estas categorías fue cercano a las 702 mil toneladas res con hueso. A pesar de la suba, (+1,5%), en la oferta de carne proveniente de animales jóvenes, los precios minoristas, al mes de diciembre de 2020, suben a un ritmo interanual del (+74,8%), significativamente por encima del nivel general de precios que ronda el (+36,1%). Ni la caída de la demanda interna, ni una oferta relativamente abundante han impedido una respuesta por encima del promedio del nivel de precios de la carne vacuna con relación a la inflación, en un contexto de un alza moderada de las exportaciones con relación al mismo periodo del año pasado.

La faena de hembras se ubicó a lo largo del cuarto trimestre del año 2020 en el 44,5% de la faena clasificada. En el cuarto trimestre del año 2019, la faena de hembras se había ubicado alrededor del 46,7%. A lo largo del cuarto trimestre del año 2020 se faenaron aproximadamente 1,66 millones de hembras, unas 111 mil menos que las faenadas durante el cuarto trimestre del año 2019, (-6,3%). La faena de hembras, en cabezas, cayó moderadamente entre los dos periodos mencionados, mientras que la faena de novillos y novillitos se incrementó de forma moderada, (+3,3%), con relación a los valores correspondientes al cuarto trimestre de 2019, incrementándose en aproximadamente 64,5 mil cabezas. El número de toros remitidos a faena cae un (-24,4%) en el cuarto trimestre de 2020, con relación al mismo periodo del año anterior.

Gráfico n°3: Faena de Hembras y Novillos + Novillitos como porcentaje del total:



La zafra de terneros 2019/20 alimentó el rodeo bovino nacional con aproximadamente 7,5 millones de terneras hembras. Asumiendo una tasa de mortandad de los rodeos del 2,5%, tendríamos durante el corriente año pérdidas consistentes en cerca de 957 mil hembras; por lo tanto, el ingreso neto de hembras al rodeo del año 2020 asciende a aproximadamente 6,54 millones. Para sostener la faena del año 2020, que resultó de alrededor de 14,2 millones de bovinos y simultáneamente mantener el

stock de vientres sin variaciones, la faena de hembras debía ser equivalente al ingreso neto de terneras al rodeo, es decir, de 6,54 millones de cabezas. Ese valor representaría para el año 2020 una faena de hembras de equilibrio cercana al 46,0%; al ubicarse en un valor del 46,1% a lo largo del año 2020, debería mantenerse sin cambios significativos el número de vientres en el rodeo bovino para el stock del 1 de enero de 2021.

A mediano y largo plazo, la pérdida de valor tanto en dólares como en pesos constantes de los valores de la hacienda de cría (terneros y vacas de refugio) implica una tendencia creciente de la cantidad necesaria de terneras hembras que deben ser vendidas por los criadores para mantener constante su nivel de ingresos. Esto implica una faena de hembras creciente en el marco de circunstancias desfavorables para el negocio ganadero. Los precios por kilo en pie de los terneros se encontraban en valores nominales cercanos a \$42 en diciembre de 2017, trepando a \$50 en el mismo mes del año 2018, y alcanzando un valor de \$97 en diciembre del año 2019, para llegar a un valor de \$175 en el duodécimo mes del año 2020. Expresado en dólares, el precio por kilogramo de los terneros de invernada pasó de u\$s 2,39 en diciembre de 2017, a u\$s 1,33 en el mismo mes de 2018, pasando a u\$s 1,65 en el duodécimo mes del año 2019; y recuperándose hasta los u\$s 2,13, en diciembre del año 2020. Además, el índice de precios al consumidor de la provincia de San Luis tuvo una variación del (+229%) en los últimos tres años. Por lo tanto, el ingreso por venta de terneros para las explotaciones de cría ha evolucionado en un (-11%) medido en dólares; y se ha recompuesto en cerca de 87 puntos porcentuales, en términos netos, ajustando por la variación promedio de los precios registrada por el IPC de la Provincia de San Luis, comparando el cierre del cuarto trimestre del año 2020 con el mes de diciembre del año 2017. La coyuntura actual es bastante más favorable para el negocio de la cría que la observada hace tres años. No debería sorprender en este marco, la estabilización y posterior recorte de la cantidad de hembras remitidas a faena que se ha observado en los últimos trimestres.

Gráfico 4: Relación entre el precio en dólares de los terneros y la faena de hembras:

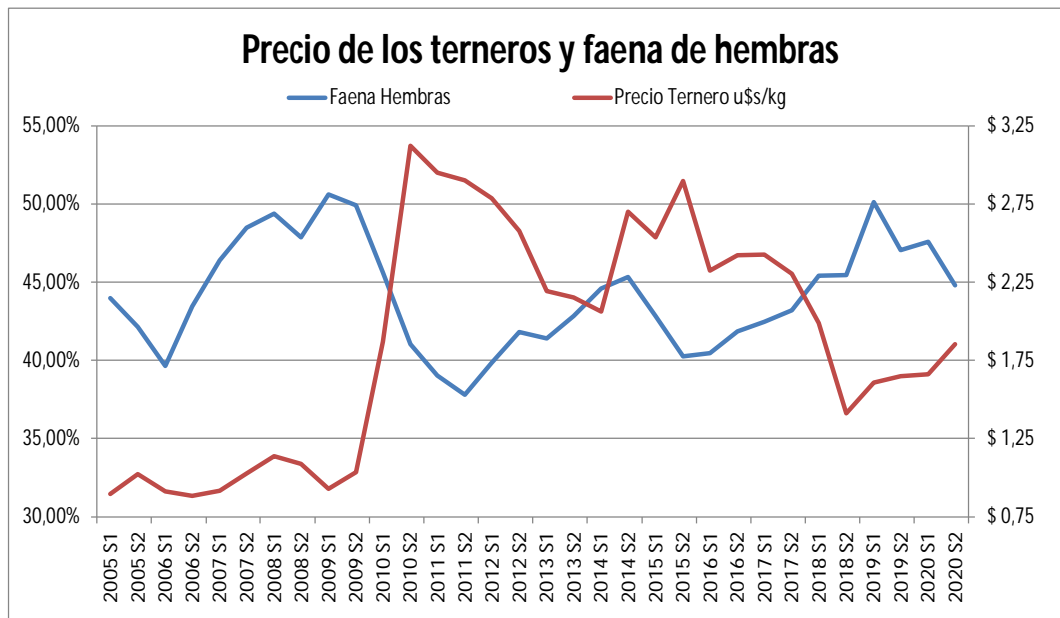


Tabla n°3: Evolución del Rodeo Bovino (cabezas) – Al inicio del año calendario:

Categoría	Toros	Vacas	Novillos, Novillitos y Terneros	Vaquillonas y Terneras	TOTAL
Stock 2017	1.268.182	23.015.845	14.446.994	15.432.359	54.163.380
Faena 2017	176.385	2.128.792	7.028.027	3.272.477	12.605.681
Stock 2018	1.308.673	23.477.980	14.492.722	15.513.806	54.793.181
Faena 2018	206.299	2.531.951	7.131.765	3.582.814	13.452.830
Stock 2019	1.314.367	23.547.979	14.656.592	15.488.915	55.007.853
Faena 2019	239.543	2.728.299	6.950.992	4.036.183	13.955.017
Stock 2020	1.296.179	22.987.374	14.902.455	15.274.791	54.460.799
Faena 2020	210.715	2.447.336	7.455.384	4.118.587	14.232.022

A lo largo del año 2020, la producción de aproximadamente 3,23 millones de toneladas equivalente res se destinó en un 28% a los mercados de exportación (910 mil toneladas equivalente res, estimando los volúmenes de diciembre de 2020) quedando el 72% restante a disposición del mercado doméstico, lo que permitió disponer de un consumo aparente por habitante al año de 51,2 kilogramos. Con respecto a los valores correspondientes al año 2019, el consumo aparente se mantiene estable, (-0,2%). Esta estabilidad del consumo aparente de carne bovina se dio en un contexto en el cual los precios corrientes al consumidor de la carne vacuna, al mes de diciembre de 2020, se incrementaron, en promedio, un (+74,8%) en forma anualizada; significativamente por encima de los incrementos promedio observados en un conjunto amplio de bienes y servicios a lo largo del mismo período, (+36%).

Al comparar los cierres de los cuartos trimestres de 2019 y 2020 vemos un comportamiento homogéneo en los precios del complejo de ganado y carne bovina: los precios de los terneros se incrementaron en un (+78%) anual, los precios de la hacienda liviana de consumo destinada a faena avanzaron un (+78,5%), mientras que los novillos pesados para exportación tuvieron un alza del (+70,4%); y como se mencionó, los precios al consumidor subieron un (+75%).

Tabla n° 4: Faena por categoría de hacienda:

Trimestre	2019			2020		
	Nov Nvt TM	Vaq. y TH	Vacas y Toros	Nov Nvt TM	Vaq. y TH	Vacas y Toros
Primero	1.567.466	857.838	703.774	1.710.705	1.039.467	534.193
Segundo	1.560.407	951.945	834.484	1.779.468	942.753	835.512
Tercero	1.881.057	1.045.448	769.781	1.958.562	1.028.992	684.817
Cuarto	1.942.063	1.180.952	659.804	2.006.648	1.107.375	603.529
Total 12M	6.950.992	4.036.183	2.967.842	7.455.384	4.118.587	2.658.051
Primero	50%	27%	22%	52%	32%	16%
Segundo	47%	28%	25%	50%	26%	23%
Tercero	51%	28%	21%	53%	28%	19%
Cuarto	51%	31%	17%	54%	30%	16%
Total 12M	50%	29%	21%	52%	29%	19%

Las perspectivas para la faena y la producción de carne bovina correspondientes al primer trimestre del año 2021 estarán en buena parte determinadas por la evolución reciente de la actividad de los establecimientos de engorde a corral. En el cuarto trimestre del año 2020, de acuerdo con datos de SENASA, ingresaron a los Establecimientos de Engorde a Corral (EEC) aproximadamente 877 mil cabezas de ganado bovino, una cantidad significativamente inferior, (-8,5%), a los 958 mil bovinos ingresados entre octubre y diciembre de 2019. Por otra parte, los egresos de EEC del cuarto trimestre del año 2020 fueron levemente inferiores a los correspondientes al período octubre - diciembre de 2019: en el cuarto trimestre de 2020 salieron de los corrales 1,16 millones de bovinos, unos 32 mil menos que los cerca de 1,19 millones correspondientes al mismo período del año 2019.

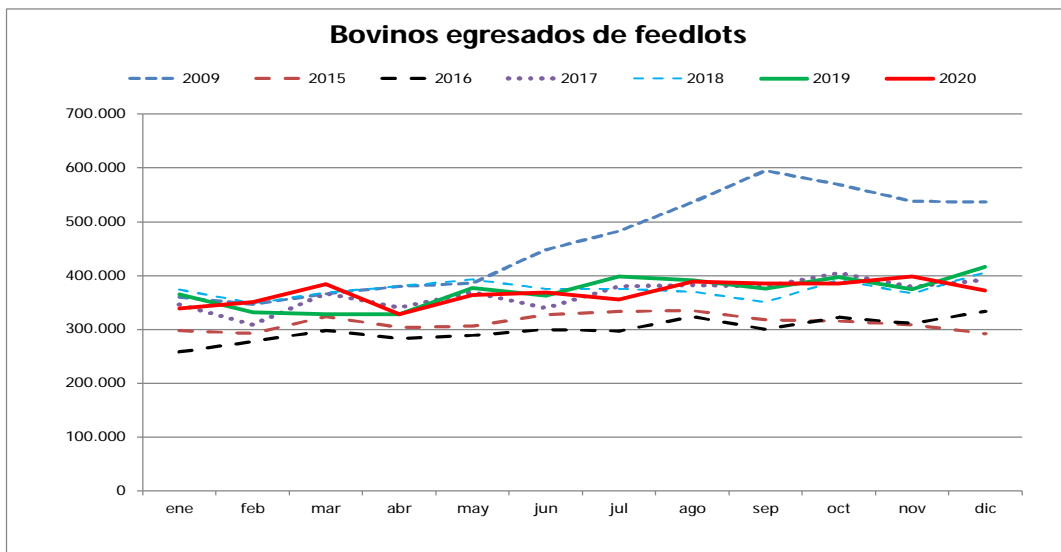
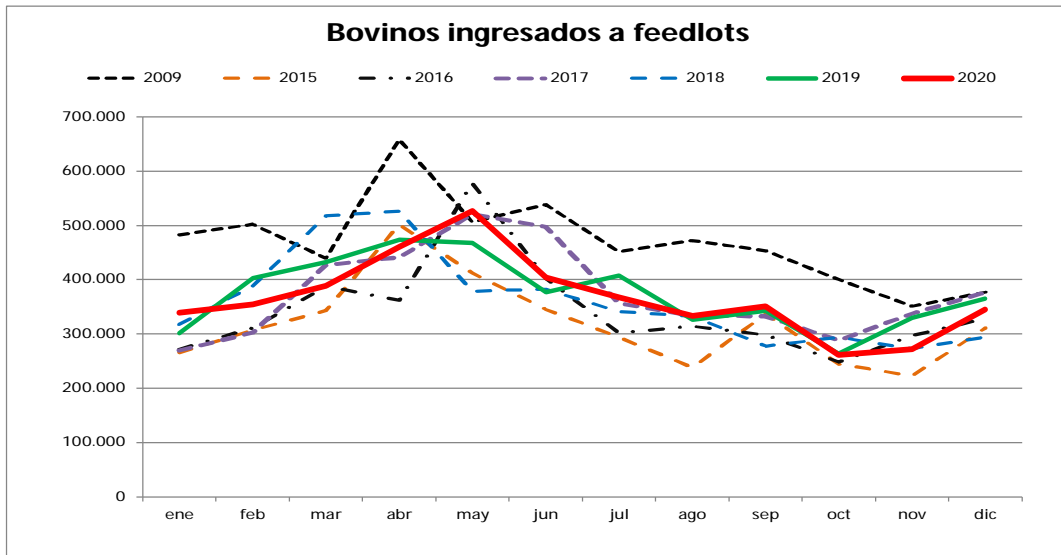
La oferta de hacienda proveniente de establecimientos de engorde a corral durante el verano de 2021 responderá al ritmo de ingresos observado en el cuarto trimestre y en el final del tercer trimestre de 2020. En el período ingresaron a los corrales cerca de 1,23 millones de cabezas, un número moderadamente inferior, (-5,6%), a lo observado para el cuatrimestre septiembre – diciembre de 2019, cuando habían ingresado a los corrales poco más de 1,30 millones de bovinos; y, además, se ubica en niveles significativamente inferiores con respecto a los cerca de 1,63 millones de bovinos ingresados a los corrales en el periodo comprendido entre mayo y agosto de 2020.

Por lo tanto, puede llegarse a la conclusión de que la oferta de hacienda bovina terminada a corral salida con destino faena durante el primer trimestre del año 2021 debería ser moderadamente inferior a la ofertada durante el período enero - marzo de 2020. Por otra parte, debería esperarse un número moderadamente inferior de vacas y un número similar de novillos y novillitos de cuatro dientes con relación al primer trimestre de 2020. Además, la caída moderada de la relación entre el precio del ganado y el costo de la alimentación (la relación novillo/maíz cayó de alrededor de 9,0 a 8,2 en los últimos doce meses) debería provocar un desincentivo para la producción de novillitos y novillos provenientes de campo con diferente grado de suplementación con granos forrajeros. Teniendo en cuenta que la faena del primer trimestre de 2020 resultó de 3,28 millones de cabezas, el número esperado para el período enero - marzo de 2021 debería situarse en valores inferiores a los registrados a lo largo del primer trimestre del año 2020, explicando la mayor parte de la caída de la oferta en la categoría de vacas y de animales livianos provenientes de los establecimientos de engorde a corral.

Desde el punto de vista de la demanda de la industria exportadora, hay que considerar la estacionalidad de la demanda de China, que en el último trimestre del año 2020 llegó a absorber más de un 25% de la producción de carne bovina, pero que en el primer trimestre de 2020 había caído hasta menos del 16%. Por lo tanto, es probable que vuelva a desinflarse a niveles inferiores al 20%. Además, con los precios corrientes pagados por los importadores chinos, hasta 40% inferiores a los de fines de 2019, la capacidad de compra de materia prima a los elevados valores actuales se ve muy debilitada. A este complicado panorama en nuestro principal destino de exportación, debe añadirse la fuerte caída de la demanda y de los precios en la Unión Europea como consecuencia de las restricciones a la circulación derivadas de la segunda ola de la pandemia del Covid-19.

En síntesis, el primer trimestre del año 2021, tendrá una oferta de hacienda liviana proveniente de feedlots moderadamente inferior a la del mismo periodo del año anterior; además, la oferta de novillos provenientes de campo se verá restringida en función de la disponibilidad de pasturas; mientras que la oferta de vacas debería ubicarse en valores levemente inferiores con relación a los registros del primer trimestre de 2020. Por lo tanto, el nivel de actividad de la industria frigorífica debería resultar inferior con relación al observado a lo largo del primer trimestre de 2020.

Gráfico 5 Ingresos y Egresos a Establecimientos de Engorde a Corral:



Las existencias en Establecimientos de Engorde a Corral al cierre de diciembre de 2020 son moderadamente inferiores a las del cierre del duodécimo mes de 2019, ubicándose en valores cercanos a 1,40 millones de cabezas. Este valor resultó un (-5%) inferior al del cierre del cuarto trimestre del año 2019, que superaba los 1,47 millones; y también resultó (-18%) inferior con respecto a los 1,71 millones de cabezas encerradas al cierre del tercer trimestre de 2020.

De los aproximadamente 1,40 millones de bovinos encerrados en Establecimientos de Engorde a Corral al cierre de diciembre de 2020, alrededor de 534 mil son vaquillonas y terneras (38,0%), y más de 677 mil son novillitos y terneros (48,2%). Por lo tanto, el perfil de faena del primer trimestre de 2021 estará dominado por machos, aunque el indicador faena de hembras se mantenga la franja superior de los niveles de equilibrio, y probablemente resulte algo inferior a los observados durante el primer trimestre de 2020, ya que la proporción de hembras en los encierres se ha mantenido relativamente estable, bajando de 44,4% a 44,0%, con respecto a los valores de diciembre de 2019. Reafirmando esta tendencia, se observa que los ingresos a los corrales del periodo octubre - diciembre de 2020, están compuestos por vaquillonas y terneras (38,1%), y novillitos y terneros (49,8%), es decir, una composición con mayor proporción de machos jóvenes con relación a la observada en las existencias al cierre de diciembre de 2020.

Gráfico 6: Existencias en EEC:

