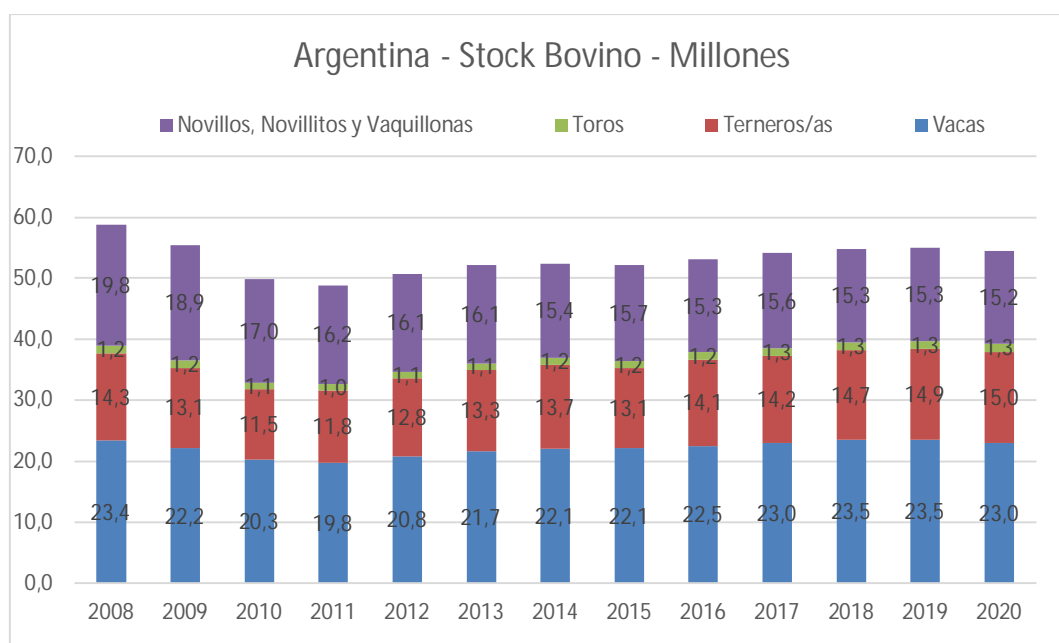


## Faena y producción de carne vacuna

**A septiembre de 2020<sup>1</sup>, en base a datos de SENASA y Min. de Agricultura, Ganadería y Pesca**

Gráfico 1: Evolución del Stock Bovino:



El rodeo bovino nacional actualizado al 31 de diciembre de 2019, según datos de SENASA ajustados al inicio del año 2020, muestra una caída leve, del (-1,0%), equivalente a un poco más de 547 mil cabezas, con respecto al 31 de diciembre del año 2018. Sin embargo, el comportamiento del stock ha sido heterogéneo tanto a nivel regional como en lo que respecta a cada una de las categorías: el stock bovino muestra caídas del (-5,1%) en Salta, del (-5,0%) en La Pampa, del (-4,3%) en Chaco, del (-3,5%) en Formosa, (-1,4%) en San Luis, y del (-0,6%) en Buenos Aires, Santa Fe, Córdoba y Corrientes. Sin embargo, crece en Río Negro (+8,4%), Entre Ríos (+2,0%) y en Santiago del Estero (+1,8%). Con respecto al comportamiento de las categorías de hacienda, mejora levemente el número de terneros y terneras obtenidos, alrededor de un (+0,8%) superior a la zafra 2018/19, llegando a un número de 15,0 millones que revela una relación ternero/vaca cercana a 0,65. El número de vacas cae levemente, en un (-

<sup>1</sup> Datos parciales sujetos a revisión posterior.

2,4%), alcanzando los 23,0 millones; y también cae el stock de vaquillonas (-2,8%), y queda relativamente estable el número de novillos (-0,1%), comprometiendo la capacidad de incrementar la producción de carne a corto plazo. El número de novillos contabilizados, del orden de los 2,42 millones, es el más bajo de los últimos 15 años. En sentido contrario, es realmente auspicioso el incremento en el número de novillitos, de (+3,1%), que podría revelar un crecimiento de la actividad de recría.

Con respecto al inicio del año 2019, el rodeo bovino inicial del año 2020 muestra caídas leves, del (-1,0%), equivalente a un descenso de 547 mil cabezas de ganado. El número de vacas cae en 560,6 mil cabezas, las vaquillonas caen en 227,6 mil; los novillos y novillitos, combinados, se incrementan en 146,1 mil cabezas, y los terneros y terneras muestran un salto cercano a los 113,2 mil animales. A diferencia de lo que venía ocurriendo desde 2012 a 2018 inclusive, se han dejado de acumular vientres y esto no ha repercutido en una caída en la cantidad de terneros obtenidos, al menos en los últimos dos años.

La faena bovina durante el tercer trimestre del año 2020 se ubicó levemente por encima de los 3,67 millones de cabezas, una cantidad moderadamente superior, (+3,2%), a los valores correspondientes al segundo trimestre del año 2020, cuando se habían faenado un poco menos de 3,56 millones de bovinos. Respecto al tercer trimestre del año 2019, cuando se habían faenado cerca de 3,70 millones de cabezas, la faena bovina mostró bajas leves, (-0,6%). Para llegar a las 23 mil cabezas menos faenadas con relación al tercer trimestre de 2019, al incremento de 120 mil novillitos debe sustraerse el descenso de 82,2 mil vacas, 16,5 mil vaquillonas, 42,8 mil novillos y 2,7 mil toros en la faena.

Tabla n° 1: Faena bovina:

Mes	Año			Variación porcentual 2020	
	2018	2019	2020	Mes anterior	Año anterior
Enero	1.128.422	1.128.125	1.168.995	-6,0%	3,6%
Febrero	1.016.032	989.652	1.021.816	-12,6%	3,3%
Marzo	1.144.461	1.011.300	1.093.554	7,0%	8,1%
Abril	1.097.949	1.087.391	1.181.878	8,1%	8,7%
Mayo	1.142.051	1.182.105	1.167.991	-1,2%	-1,2%
Junio	1.108.796	1.077.340	1.207.864	3,4%	12,1%
Julio	1.129.144	1.267.176	1.230.943	1,9%	-2,9%
Agosto	1.187.806	1.223.998	1.195.698	-2,9%	-2,3%
Septiembre	1.032.950	1.205.111	1.245.730	4,2%	3,4%
Octubre	1.210.767	1.305.900			
Noviembre	1.129.775	1.232.798			
Diciembre	1.124.678	1.244.121			
<b>9 MESES</b>	<b>9.987.610</b>	<b>10.172.198</b>	<b>10.514.469</b>		<b>3,4%</b>

Durante los primeros tres trimestres del año 2020, la faena bovina ha resultado superior a los 10,5 millones de cabezas, un (+3,4%) por encima de los valores correspondientes al periodo enero – septiembre de 2019, en el cual se habían faenado cerca de 10,2 millones de bovinos. El moderado incremento observado en la faena bovina es cercano a las 342 mil cabezas, la cual se explica por una suba de la faena de novillos y novillitos, de unos 440 mil cabezas y de vaquillonas, en unas 156 mil, que

resultó parcialmente compensado por una menor faena de vacas, inferior en cerca de 243 mil cabezas a la de los primeros 9 meses del año anterior, y también por menos toros, unos 10,4 mil.

A lo largo del tercer trimestre del año 2020, se produjeron aproximadamente 845,7 mil toneladas res con hueso; un volumen moderadamente superior, (+5,5%), al que se obtuvo durante el segundo trimestre del año 2020, y además resultó un (+0,8%) superior al volumen de producción procesado durante el tercer trimestre de 2019, que había resultado cercano a las 840 mil toneladas. Comparando el volumen de producción de carne vacuna del tercer trimestre de 2020 con el obtenido a lo largo del mismo trimestre del año 2019, se observa una expansión interanual del (+0,8%); en el mismo período de tiempo, se registró una caída en el número de animales faenados del (-0,6%). La suba del peso promedio de las carcasas, que pasó de 227,1 a 230,3 kilogramos, explica que la producción haya reaccionado en 1,4 puntos porcentuales por encima de la faena, y revirtiendo su caída.

Tabla n°2: Producción de carne vacuna – Toneladas Res con Hueso:

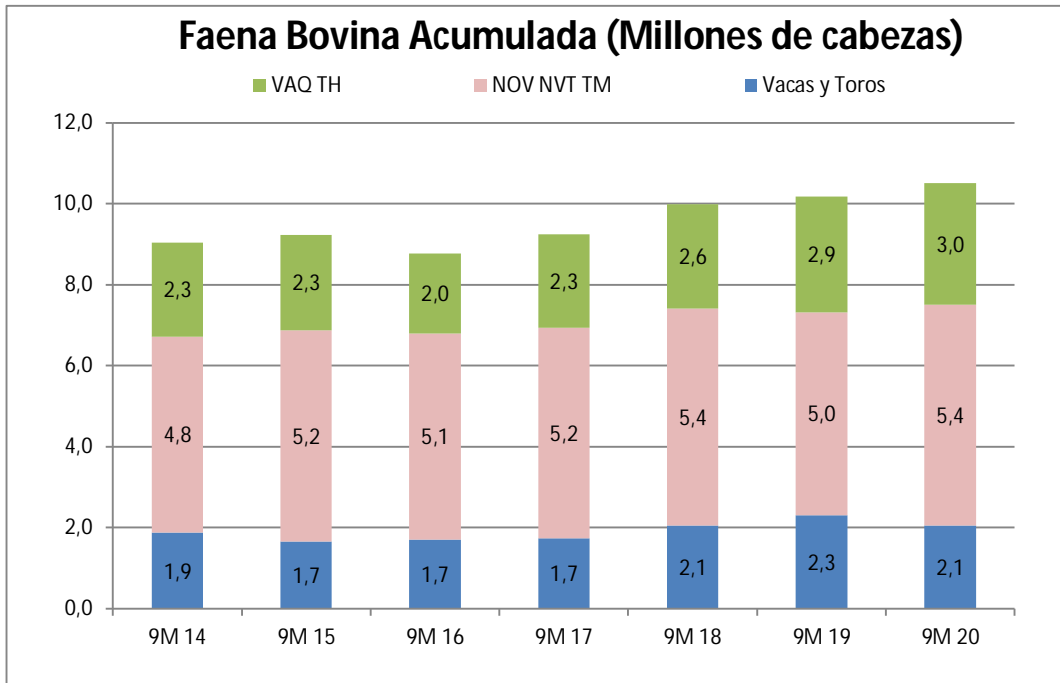
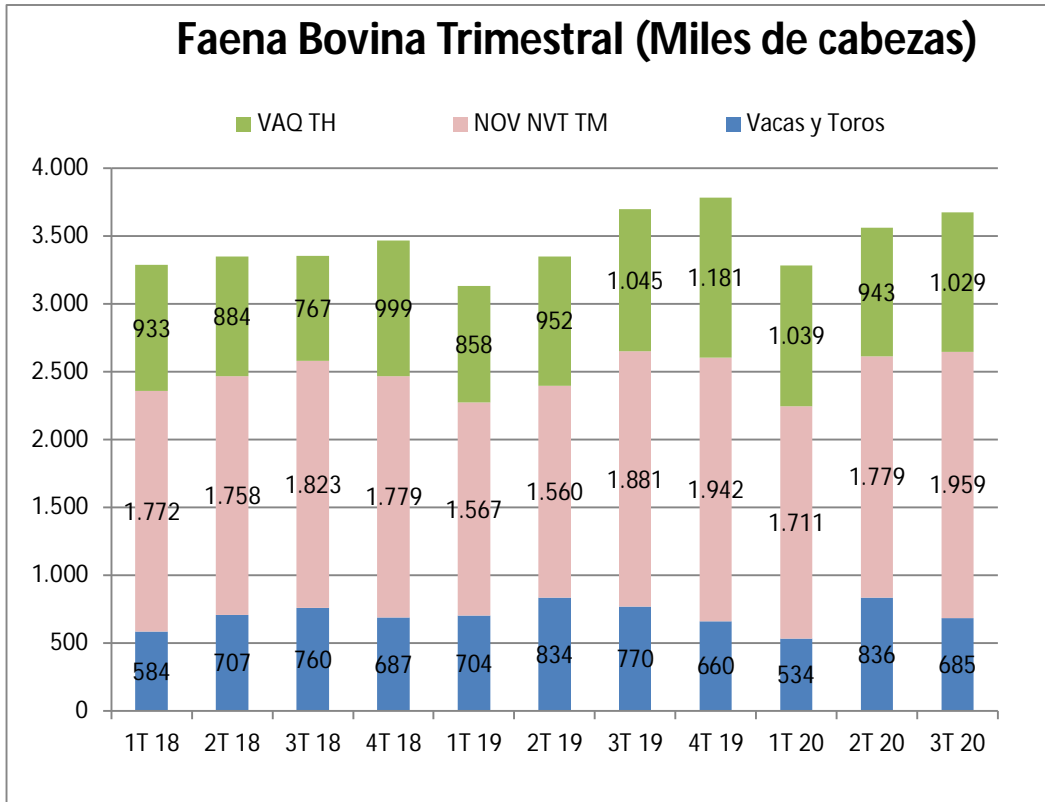
Mes	Año			Variación porcentual 2020	
	2018	2019	2020	Mes anterior	Año anterior
Enero	255.853	254.794	262.983	-4,9%	3,2%
Febrero	230.080	224.271	228.381	-13,2%	1,8%
Marzo	260.622	228.998	243.876	6,8%	6,5%
Abril	248.135	242.454	265.223	8,8%	9,3%
Mayo	258.488	263.165	262.505	-1,0%	-0,5%
Junio	251.944	239.899	273.883	4,3%	13,6%
Julio	261.853	284.600	281.937	2,9%	-1,5%
Agosto	274.557	273.099	275.644	-2,2%	-0,7%
Septiembre	237.380	268.769	288.076	4,5%	4,6%
Octubre	278.095	294.998			
Noviembre	257.250	280.063			
Diciembre	251.562	278.395			
<b>9 MESES</b>	<b>2.278.913</b>	<b>2.294.962</b>	<b>2.382.509</b>		<b>3,8%</b>

La producción de carne bovina del tercer trimestre del año 2020 mostró subas moderadas en términos de su volumen agregado de producción con relación al segundo trimestre del año 2020, pasando de 802 mil toneladas equivalente res con hueso a 846 mil toneladas. Para redondear esta suba, se produjeron 47,2 mil toneladas más de carne de novillos y novillitos, (+11,0%), 18,7 mil toneladas más de carne de vaquillonas (+10,2%); y 1,9 mil toneladas más de carne de toros (+11,8%); y en sentido contrario, se produjeron 23,7 mil toneladas menos de carne de vacas, (-13,7%); llevando a un alza trimestral de la producción de 44 mil toneladas de carne bovina, (+5,5%), comparando el tercer trimestre del año 2020 con el segundo trimestre del año.

Al comparar el tercer trimestre del año 2020 con el mismo período del año 2019, se produjeron aproximadamente 21,5 mil toneladas más de carne de novillos y novillitos, (+4,7%); y en sentido contrario, se produjeron 14,1 mil toneladas menos de carne de vacas (-8,6%), 0,9 mil toneladas menos de carne de vaquillonas, (-0,4%), y 0,2 mil toneladas menos de carne de toros, (-1,3%), redundando en una suba interanual de la producción cercana a 6,4 mil toneladas, (+0,8%), que pasó de unas 839 mil toneladas

en el tercer trimestre del año 2019 a aproximadamente 846 mil toneladas en el tercer trimestre del año 2020.

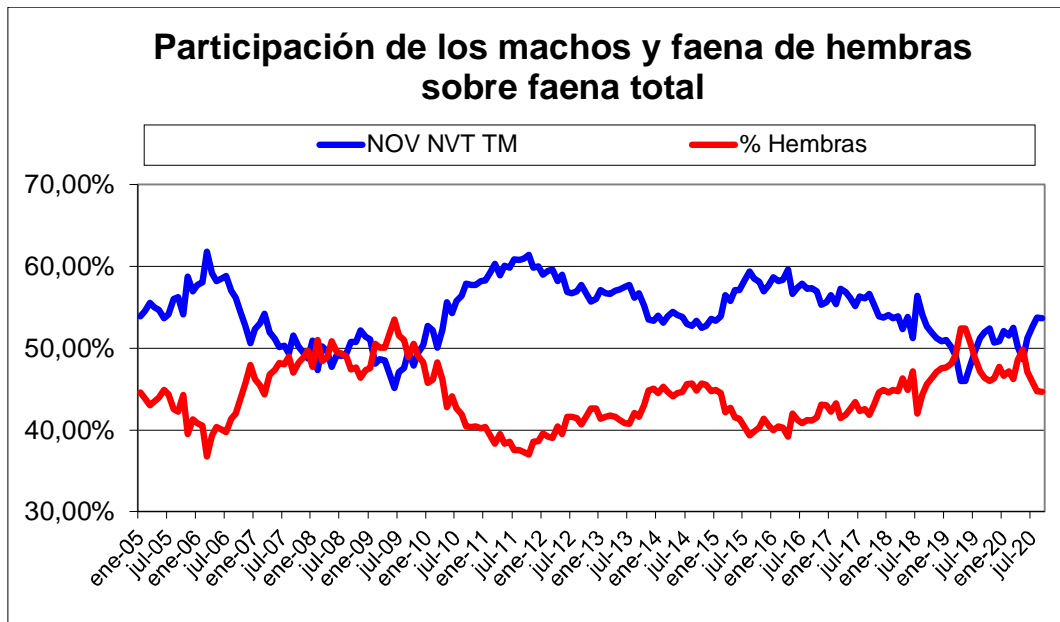
Gráfico n°2: Evolución de la composición de la faena bovina:



Entre julio y septiembre de 2019, el mercado dispuso de aproximadamente 657 mil toneladas de carne proveniente de las categorías más demandadas por el consumo interno, es decir exceptuando a las vacas y a los toros, y en el tercer trimestre del año 2020, el volumen de carne proveniente de estas categorías fue cercano a las 678 mil toneladas res con hueso. A pesar de la suba, (+3,1%), en la oferta de carne proveniente de animales jóvenes, los precios minoristas, al mes de septiembre de 2020, suben a un ritmo interanual del (+55,0%), significativamente por encima del nivel general de precios que ronda el (+36,6%). Ni la caída de la demanda interna, ni una oferta relativamente abundante han impedido una respuesta por encima del promedio del nivel de precios de la carne vacuna con relación a la inflación, en un contexto de un alza moderada de las exportaciones con relación al mismo periodo del año pasado.

La faena de hembras se ubicó a lo largo del tercer trimestre del año 2020 en el 45,1% de la faena clasificada. En el tercer trimestre del año 2019, la faena de hembras se había ubicado alrededor del 47,5%. A lo largo del tercer trimestre del año 2020 se faenaron aproximadamente 1,66 millones de hembras, unas 99 mil menos que las faenadas durante el tercer trimestre del año 2019, (-5,6%). La faena de hembras, en cabezas, cayó moderadamente entre los dos periodos mencionados, mientras que la faena de novillos y novillitos se incrementó de forma moderada, (+4,1%), con relación a los valores correspondientes al tercer trimestre de 2019, incrementándose en aproximadamente 77,5 mil cabezas. El número de toros remitidos a faena cae un (-4,5%) en el tercer trimestre de 2020, con relación al mismo periodo del año anterior.

Gráfico n°3: Faena de Hembras y Novillos + Novillitos como porcentaje del total:



La zafra de terneros 2019/20 alimentó el rodeo bovino nacional con aproximadamente 7,5 millones de terneras hembras. Asumiendo una tasa de mortandad de los rodeos del 2,5%, tendríamos durante el corriente año pérdidas consistentes en cerca de 957 mil hembras; por lo tanto, el ingreso neto de hembras al rodeo del año 2020 asciende a aproximadamente 6,54 millones. Para sostener la faena del año 2019, que resultó de alrededor de 14,0 millones de bovinos y simultáneamente mantener el

stock de vientres sin variaciones, la faena de hembras debía ser equivalente al ingreso neto de terneras al rodeo, es decir, de 6,54 millones de cabezas. Ese valor representaría para el año 2020 una faena de hembras de equilibrio cercana al 46,7%; al ubicarse en un valor del 46,7% en los primeros nueve meses de 2020, de continuar esta tendencia, debería mantenerse sin cambios significativos el número de vientres en el rodeo bovino para el stock del 1 de enero de 2021.

A mediano y largo plazo, la pérdida de valor tanto en dólares como en pesos constantes de los valores de la hacienda de cría (terneros y vacas de refugio) implica una tendencia creciente de la cantidad necesaria de terneras hembras que deben ser vendidas por los criadores para mantener constante su nivel de ingresos. Esto implica una faena de hembras creciente en el marco de circunstancias desfavorables para el negocio ganadero. Los precios por kilo en pie de los terneros se encontraban en valores nominales cercanos a \$40 en septiembre de 2017, trepando a \$51 en el mismo mes del año 2018, y alcanzando un valor de \$77,50 en septiembre del año 2019, para llegar a un valor de \$140 en el noveno mes del año 2020. Expresado en dólares, el precio por kilogramo de los terneros de invernada pasó de u\$s 2,33 en septiembre de 2017, a u\$s 1,31 en el mismo mes de 2018, pasando a u\$s 1,37 en el noveno mes del año 2019; y recuperándose hasta los u\$s 1,85, en septiembre del año 2020. Además, el índice de precios al consumidor de la provincia de San Luis tuvo una variación del (+212%) en los últimos tres años. Por lo tanto, el ingreso por venta de terneros para las explotaciones de cría ha evolucionado en un (-20%) medido en dólares; y se ha recompuesto en cerca de 35 puntos porcentuales, en términos netos, ajustando por la variación promedio de los precios registrada por el IPC de la Provincia de San Luis, comparando el cierre del tercer trimestre del año 2020 con el mes de septiembre del año 2017. La coyuntura actual es bastante más favorable para el negocio de la cría que la observada hace tres años. No debería sorprender en este marco, la estabilización y posterior leve recorte de la cantidad de hembras remitidas a faena que se ha observado en los últimos trimestres.

**Gráfico 4: Relación entre el precio en dólares de los terneros y la faena de hembras:**

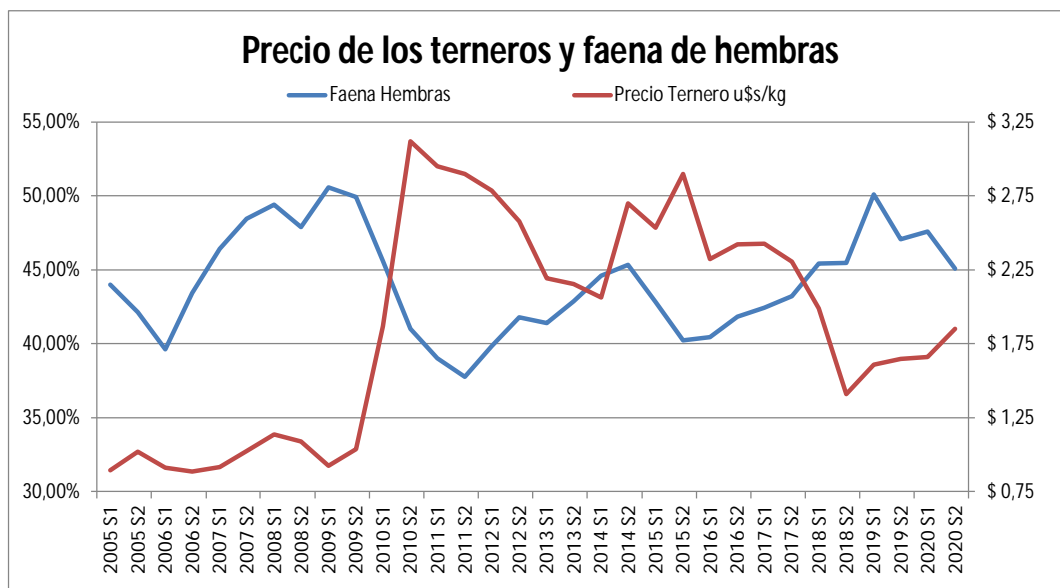


Tabla n°3: Evolución del Rodeo Bovino (cabezas) – Al inicio del año calendario:

Categoría	Toros	Vacas	Novillos, Novillitos y Terneros	Vaquillonas y Terneras	TOTAL
<b>Stock 2017</b>	1.268.182	23.015.845	14.446.994	15.432.359	<b>54.163.380</b>
<b>Faena 2017</b>	176.385	2.128.792	7.028.027	3.272.477	12.605.681
<b>Stock 2018</b>	1.308.673	23.477.980	14.492.722	15.513.806	<b>54.793.181</b>
<b>Faena 2018</b>	206.299	2.531.951	7.131.765	3.582.814	13.452.830
<b>Stock 2019</b>	1.314.367	23.547.979	14.656.592	15.488.915	<b>55.007.853</b>
<b>Faena 2019</b>	239.543	2.728.299	6.950.992	4.036.183	13.955.017
<b>Stock 2020</b>	1.296.179	22.987.374	14.902.455	15.274.791	<b>54.460.799</b>

A lo largo de los primeros nueve meses del año 2020, la producción de aproximadamente 2,38 millones de toneladas equivalente res se destinó en un 27% a los mercados de exportación (645 mil toneladas equivalente res) quedando el 73% restante a disposición del mercado doméstico, lo que permitió disponer de un consumo aparente por habitante al año de 51,1 kilogramos. Con respecto a los valores correspondientes al periodo enero - septiembre del año 2019, el consumo aparente se mantiene estable, (-0,2%). Esta estabilidad del consumo aparente de carne bovina se dio en un contexto en el cual los precios corrientes al consumidor de la carne vacuna, al mes de septiembre de 2020, se incrementaron, en promedio, un (+55,0%) en forma anualizada; significativamente por encima de los incrementos promedio observados en un conjunto amplio de bienes y servicios a lo largo del mismo período, (+36,6%).

Al comparar los cierres de los terceros trimestres de 2019 y 2020 vemos comportamientos algo diferenciados en los precios del complejo de ganado y carne ovina: los precios de los terneros se incrementaron en un (+80%) anual, los precios de la hacienda liviana de consumo destinada a faena avanzaron un (+48%), mientras que los novillos pesados para exportación tuvieron un alza del (+46,6%); y como se mencionó, los precios al consumidor subieron un (+55%).

Tabla n° 4: Faena por categoría de hacienda:

Trimestre	2019			2020		
	Nov Nvt TM	Vaq. y TH	Vacas y Toros	Nov Nvt TM	Vaq. y TH	Vacas y Toros
Primero	1.567.466	857.838	703.774	1.710.705	1.039.467	534.193
Segundo	1.560.407	951.945	834.484	1.779.468	942.753	835.512
Tercero	1.881.057	1.045.448	769.781	1.958.562	1.028.992	684.817
Cuarto	1.942.063	1.180.952	659.804			
Total 9M	5.008.929	2.855.231	2.308.038	5.448.735	3.011.212	2.054.522
Primero	50%	27%	22%	52%	32%	16%
Segundo	47%	28%	25%	50%	26%	23%
Tercero	51%	28%	21%	53%	28%	19%
Cuarto	51%	31%	17%			
Total 9M	49%	28%	23%	52%	29%	20%

Las perspectivas para la faena y la producción de carne bovina correspondientes al cuarto trimestre del año 2020 estarán en buena parte determinadas por la evolución reciente de la actividad de los establecimientos de engorde a corral. En el tercer trimestre del año 2020, de acuerdo con datos de SENASA, ingresaron a los Establecimientos de Engorde a Corral (EEC) aproximadamente 1,05 millones de cabezas de ganado bovino, una cantidad levemente inferior, (-2,4%), a los 1,075 millones de bovinos ingresados entre julio y septiembre de 2019. Por otra parte, los egresos de EEC del tercer trimestre del año 2020 fueron moderadamente inferiores a los correspondientes al período julio - septiembre de 2019: en el tercer trimestre de 2020 salieron de los corrales 1,13 millones de bovinos, unos 38,1 mil menos que los cerca de 1,17 millones correspondientes al mismo período del año 2019.

La oferta de hacienda proveniente de establecimientos de engorde a corral durante la primavera de 2020 responderá al ritmo de ingresos observado en el tercer trimestre y en el final del segundo trimestre de 2020. En el período ingresaron a los corrales cerca de 1,45 millones de cabezas, un número similar, (+0,0%), a lo observado para el cuatrimestre junio - septiembre de 2019, cuando habían ingresado a los corrales poco más de 1,45 millones de bovinos; sin embargo, se ubica en niveles significativamente inferiores con respecto a los cerca de 1,73 millones de bovinos ingresados a los corrales en el periodo comprendido entre febrero y mayo de 2020.

Por lo tanto, puede llegarse a la conclusión de que la oferta de hacienda bovina terminada a corral salida con destino faena durante el cuarto trimestre del año 2020 debería ser similar a la ofertada durante el período octubre - diciembre de 2019. Por otra parte, debería esperarse un número moderadamente inferior de vacas y un número cercano a superior de novillos y novillitos con relación al cuarto trimestre de 2019. Además, la caída significativa de la relación entre el precio del ganado y el costo de la alimentación (la relación novillo/maíz cayó de alrededor de 8,3 a 6,9 en los últimos doce meses) debería provocar un desincentivo para la producción de novillitos y novillos provenientes de campo con diferente grado de suplementación con granos forrajeros. Teniendo en cuenta que la faena del cuarto trimestre de 2019 resultó de 3,78 millones de cabezas, el número esperado para el período octubre - diciembre de 2020 debería situarse en valores cercanos a levemente inferiores a los registrados a lo largo del cuarto trimestre del año 2019, explicando la mayor parte de la caída de la oferta en la categoría de vacas, que podría ser parcialmente contrarrestada por una mayor faena de machos livianos. La incertidumbre reinante con respecto a la demanda de China, que en el último trimestre del año 2019 llegó a absorber un 24% de la producción de carne bovina, pero que en agosto de 2020 cayó hasta alrededor del 17%. Sin embargo, es probable que vuelva a recuperarse a niveles del 20% o superiores ante la proximidad de las cargas tendientes a abastecer la demanda del Año Nuevo Chino; lo que vuelve difícil hacer predicciones sobre los niveles de actividad de la industria frigorífica exportadora. Además, con precios hasta 40% inferiores a los de fines de 2019 la capacidad de compra de categorías de hacienda de mayor valor se vuelve poco viable.

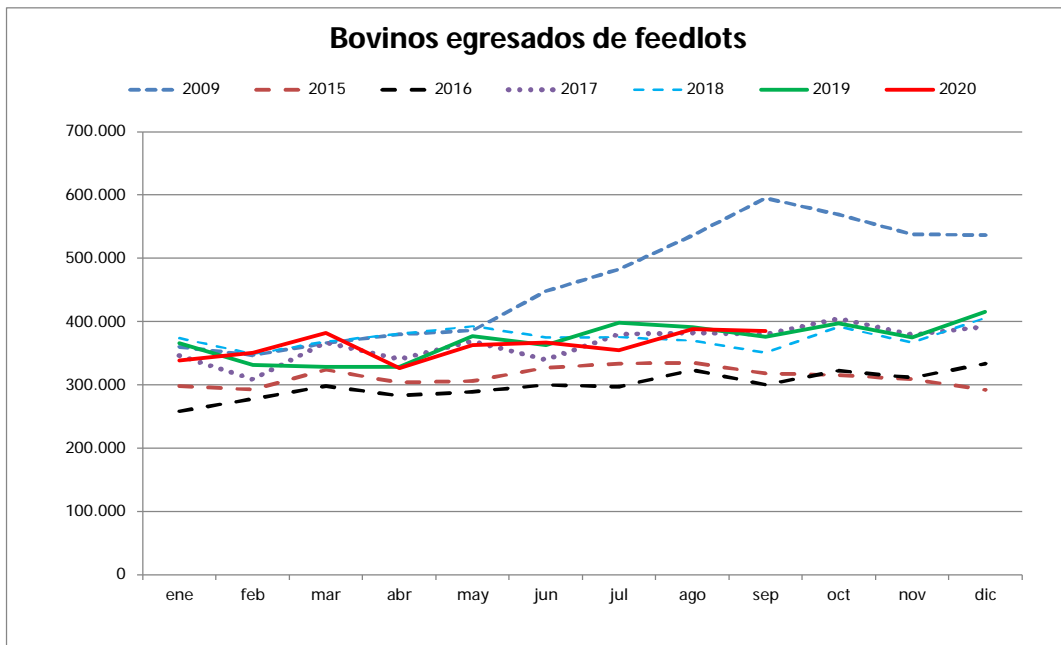
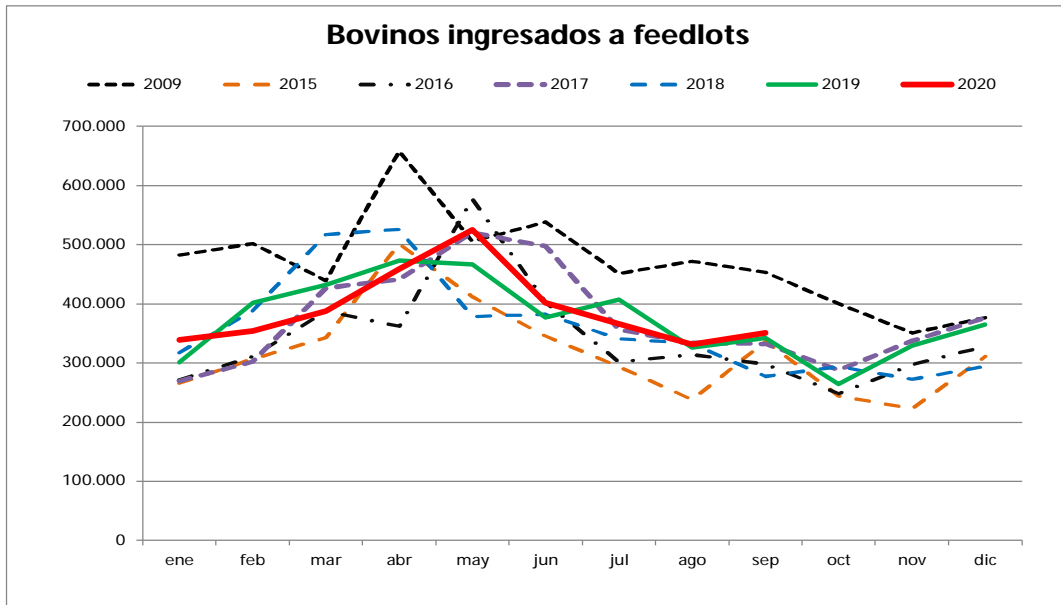
En síntesis, el cuarto trimestre del año 2020, tendrá una oferta de hacienda liviana proveniente de feedlots similar o levemente superior a la del mismo periodo del año anterior; además, la oferta de novillos provenientes de campo se verá restringida por la disponibilidad de pasturas por un comienzo de primavera con condiciones secas sumado a una deteriorada relación entre el precio del novillo y el maíz; mientras que la oferta de vacas debería ubicarse en valores leve a moderadamente inferiores con



relación a los registros del cuarto trimestre de 2019. Por lo tanto, el nivel de actividad de la industria frigorífica debería resultar cercano a levemente inferior con relación al observado a lo largo del cuarto trimestre de 2019.

Las existencias en Establecimientos de Engorde a Corral al cierre de septiembre de 2020 son levemente superiores a las del cierre del noveno mes de 2019, ubicándose en valores cercanos a 1,71 millones de cabezas. Este valor resultó un (+2%) superior al del cierre del tercer trimestre del año 2019, que alcanzaban 1,67 millones; y sin embargo resultó (-3%) superior con respecto a los 1,77 millones de cabezas encerradas al cierre del segundo trimestre de 2020.

Gráfico 5 Ingresos y Egresos a Establecimientos de Engorde a Corral:



De los aproximadamente 1,71 millones de bovinos encerrados en Establecimientos de Engorde a Corral al cierre de septiembre de 2020, alrededor de 645 mil son vaquillonas y terneras (37,7%), y cerca de 813 mil son novillitos y terneros (47,5%). Por lo tanto, el perfil de faena del presente trimestre estará dominado por machos, aunque el indicador faena de hembras se mantenga la franja superior de los niveles de equilibrio o en liquidación leve, y probablemente resulte similar o levemente inferior a los observados durante el cuarto trimestre de 2020, ya que la proporción de hembras en los encierres se ha mantenido relativamente estable, bajando de 45,5% a 45,0%, con respecto a los valores de septiembre de 2019. Reafirmando esta tendencia, se observa que los ingresos a los corrales del periodo julio - septiembre de 2020, están compuestos por vaquillonas y terneras (40,2%), y novillitos y terneros (45,8%), es decir, una composición con mayor proporción de hembras jóvenes con relación a la observada en las existencias al cierre de septiembre de 2020.

**Gráfico 6: Existencias en EEC:**

