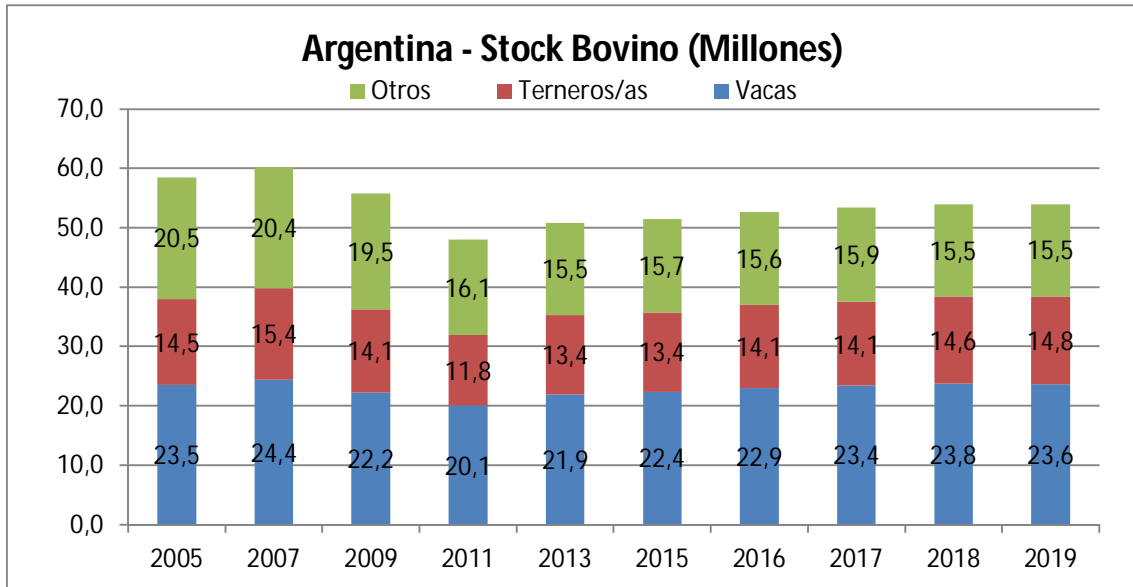


Faena y producción de carne vacuna

A septiembre de 2019¹, en base a datos de SENASA y Sec. de Agroindustria

Gráfico 1: Evolución del Stock Bovino:



El rodeo bovino nacional actualizado al mes de marzo de 2019, según datos de SENASA ajustados al tercer mes del año, muestra una variación mínima del (+0,0%), equivalente a poco más de 16 mil cabezas, con respecto al mes de marzo del año 2018. Sin embargo, el comportamiento del stock ha sido heterogéneo tanto a nivel regional como en lo que respecta a cada una de las categorías: el stock bovino muestra caídas del (-4,2%) en Chaco, del (-2,5%) en Corrientes, (-2,2%) en San Luis, y del (-1,7%) en Córdoba. Sin embargo, crece en Río Negro (+7,7%), Salta (+3,5%) y en Buenos Aires (+1,5%). Por último, se observa estabilidad en los rodeos bovinos de Santa Fe, La Pampa, y Entre Ríos. Con respecto al comportamiento de las categorías de hacienda, mejora levemente el número de terneros y terneras obtenidos, alrededor de un (+1,1%) superior a la zafra 2017/18, llegando a un número de 14,8 millones que revela una relación ternero/vaca cercana a 0,633. El número de vacas caen levemente, en un (-0,5%), alcanzando los 23,6 millones; y también cae el stock de vaquillonas (-1,7%), y el de novillos (-3,2%), comprometiendo la capacidad de producción de carne a corto y mediano plazo. El número de novillos contabilizados, del orden de los 2,6 millones, es

¹ Datos parciales sujetos a revisión posterior.

el más bajo de los últimos 15 años. En sentido contrario, es realmente auspicioso el incremento en el número de novillitos, de (+5,2%), que podría revelar un crecimiento de la actividad de recria.

La evolución reciente del stock bovino, que muestra un crecimiento en el número de vacas, con una alta volatilidad en función del comportamiento del clima del número de terneros obtenidos, y una caída significativa en el número de novillos determinan una situación de estancamiento en la producción de carne bovina que se ha verificado a lo largo de los últimos años. Al mantenerse estancado el número de las categorías más aptas para la producción de carne, e incluso caer en 2019 con respecto al año anterior, el volumen obtenido está condicionado por la zafra de terneros y la faena de animales muy livianos para el consumo interno y la decisión de los productores acerca de enviar a faena un mayor o menor número de vacas y vaquillonas. El recorrido neutro de la faena, que se ha observado a lo largo de los primeros tres trimestres del año 2019, está impulsado principalmente por las vacas y vaquillonas, ya que la faena de machos cae con respecto a los primeros nueve meses del año 2018.

Con respecto al año 2018, el rodeo bovino nacional a marzo del año 2019 muestra valores prácticamente estables, equivalente a una suba marginal de 16,7 mil cabezas de ganado. El número de vacas cae en 128 mil cabezas, las vaquillonas caen en 131 mil; los novillos y novillitos, combinados, se incrementan en 133 mil cabezas, y los terneros y terneras muestran un salto cercano a los 165 mil animales. A diferencia de lo que venía ocurriendo desde 2012 a 2018 inclusive, se han dejado de acumular vientres y esto no ha repercutido en caídas en la cantidad de terneros obtenidos, al menos en este último año.

Así tuvimos en 2018, que de los 7,1 millones de terneros contabilizados en el stock, un 17,5% fueron faenados a lo largo del mismo año; y de los cerca de 4,2 millones de novillitos en stock, cerca de un 75% fue remitido a faena. Con estas tasas de extracción, de una zafra de terneros de 7,1 millones, sólo un poco más de 2,5 millones (35%) llegan a ser novillos. Si no se modifica el perfil de la faena bovina, donde dos terceras partes de los machos son faenados con pesos vivos inferiores a los 430 kilogramos, difícilmente la producción de carne bovina pueda recuperarse y alcanzar los niveles logrados a mediados de la década pasada.

La faena bovina durante el tercer trimestre del año 2019 se ubicó levemente por debajo de las 3,7 millones de cabezas, una cantidad significativamente superior, (+10,4%), a los valores correspondientes al segundo trimestre del año 2019, cuando se habían faenado un poco menos de 3,35 millones de bovinos. Respecto al segundo trimestre del año 2019, la faena bovina mostró alzas significativas, (+10,4%); y con respecto al tercer trimestre del año 2018, cuando se habían faenado cerca de 3,35 millones de cabezas, la faena bovina exhibió una suba que resultó significativa y se ubicó en (+10,3%).

A lo largo de los primeros tres trimestres del año 2019, la faena bovina ha llegado a los 10,2 millones de cabezas, un (+1,8%) por encima de los valores correspondientes al periodo enero - septiembre 2018, en el cuál se habían faenado 10,0 millones de bovinos. El leve incremento observado en la faena bovina es cercano a las 185 mil cabezas, la cual se explica por una suba de la faena de hembras de unas 512 mil

cabezas, parcialmente compensada por una menor faena de machos, inferior en cerca de 328 mil cabezas a la de los primeros nueve meses del año anterior.

Tabla n° 1: Faena bovina:

Mes	Año			Variación porcentual 2019	
	2017	2018	2019	Mes anterior	Año anterior
Enero	1.035.008	1.128.422	1.128.125	0,3%	0,0%
Febrero	893.214	1.016.032	989.652	-12,3%	-2,6%
Marzo	1.120.580	1.144.461	1.011.300	2,2%	-11,6%
Abril	920.790	1.097.949	1.087.391	7,5%	-1,0%
Mayo	1.059.809	1.142.051	1.182.105	8,7%	3,5%
Junio	1.043.104	1.108.796	1.077.340	-8,9%	-2,8%
Julio	1.033.889	1.129.144	1.267.176	17,6%	12,2%
Agosto	1.097.372	1.187.806	1.223.998	-3,4%	3,0%
Septiembre	1.045.288	1.032.950	1.205.111	-1,5%	16,7%
Octubre	1.129.954	1.210.767			
Noviembre	1.123.119	1.129.775			
Diciembre	1.103.554	1.124.678			
9 MESES	9.249.054	9.987.610	10.172.198		1,8%

A lo largo del tercer trimestre del año 2019, se produjeron aproximadamente 822 mil toneladas res con hueso; un volumen significativamente superior, (+10,2%), al que se obtuvo durante el segundo trimestre del año, y además resultó un (+6,2%) superior al volumen de producción procesado durante el tercer trimestre de 2018, que había resultado cercano a las 774 mil toneladas. Comparando el volumen de producción de carne vacuna del tercer trimestre de 2019 con el obtenido a lo largo del mismo trimestre del año 2018, se observa una expansión interanual del (+6,2%); en el mismo período de tiempo, la suba registrada en el número de animales faenados fue del (+10,3%). La caída del peso promedio de las carcasas, que pasó de 231 a 222 kilogramos, explica que la producción haya reaccionado en 4,1 puntos porcentuales por debajo de la faena.

Tabla n°2: Producción de carne vacuna – Toneladas Res con Hueso:

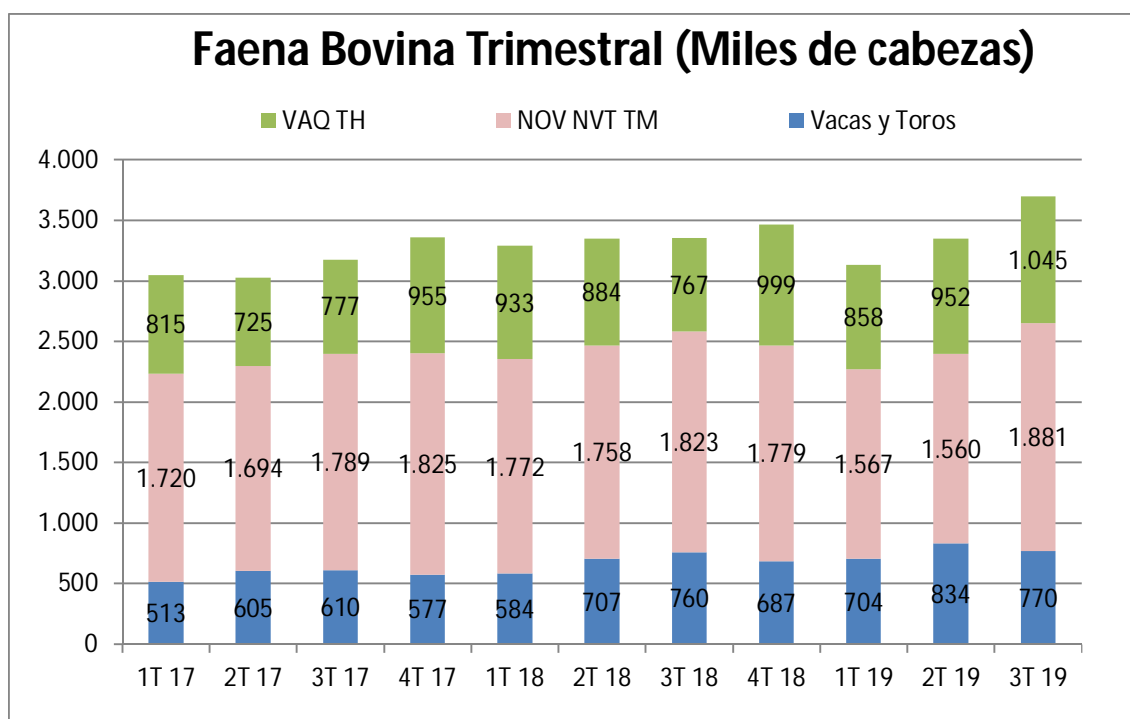
Mes	Año			Variación porcentual 2019	
	2017	2018	2019	Mes anterior	Año anterior
Enero	233.067	255.853	254.794	1,3%	-0,4%
Febrero	199.617	230.080	224.271	-12,0%	-2,5%
Marzo	251.643	260.622	228.998	2,1%	-12,1%
Abril	206.858	248.135	242.454	5,9%	-2,3%
Mayo	239.308	258.488	263.165	8,5%	1,8%
Junio	236.486	251.944	239.899	-8,8%	-4,8%
Julio	233.188	261.853	282.953	17,9%	8,1%
Agosto	247.627	274.557	271.507	-4,0%	-1,1%
Septiembre	237.334	237.380	267.165	-1,6%	12,5%
Octubre	255.233	278.095			
Noviembre	254.385	257.250			
Diciembre	247.113	251.562			
9 MESES	2.085.128	2.278.913	2.275.207		-0,2%

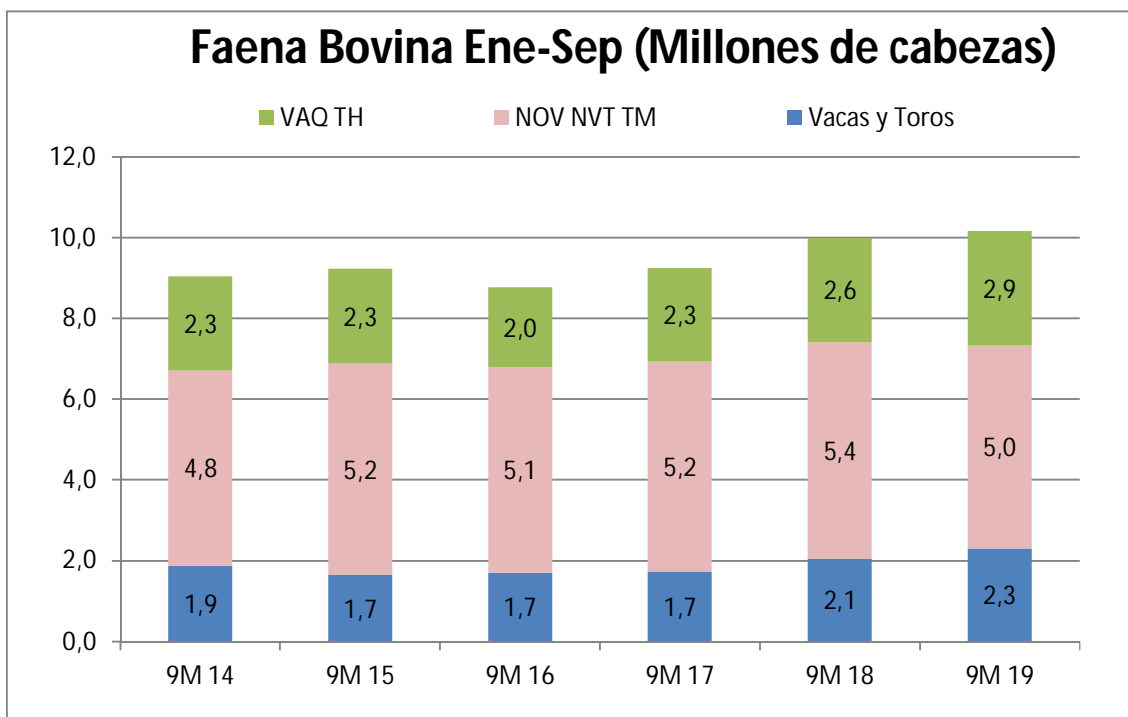
La producción de carne bovina del tercer trimestre del año 2019 mostró subas de magnitud en términos de su volumen agregado de producción en relación al segundo trimestre del año 2019, pasando de 745,5 mil toneladas equivalente res con hueso a 821,6 mil toneladas. Para redondear esta suba, se produjeron 68,8 mil toneladas más de carne de novillos, novillitos y terneros (+18,7%), 17,8 mil toneladas más de carne de vaquillonas y terneras (+9,8%), y 2,7 mil toneladas más de carne de toros (+15,7%); y en sentido contrario, se produjeron 13,2 mil toneladas menos de carne de vacas (-7,3%),; llevando a un alza trimestral de la producción de 76,1 mil toneladas de carne bovina (+10,2%), comparando el tercer trimestre del año 2019 con el segundo.

Al comparar el tercer trimestre del año 2019 con el mismo período del año 2018, se produjeron aproximadamente 47,6 mil toneladas más de carne de vaquillonas y terneras (+31,6%), 2,7 mil toneladas menos de carne de novillos, novillitos y terneros (+0,6%), y 0,9 mil toneladas más de carne de toros (+4,7%); y en sentido contrario, se produjeron 3,4 mil toneladas menos de carne de vacas (-2,0%), redundando en una suba interanual de la producción cercana a 47,8 mil toneladas, (+6,2%), que pasó de unas 773,8 mil toneladas en el tercer trimestre del año 2018 a aproximadamente 821,6 mil toneladas en el tercer trimestre del año 2019.

El incremento interanual de la producción de carne vacuna observada al comparar los terceros trimestres de los años 2018 y 2019, cercana a las 48 mil toneladas res con hueso, está explicado por la caída en la producción de carne bovina proveniente de vacas, vaquillonas y terneras, de unas 47,6 mil toneladas. La producción de carne de novillos, novillitos y terneros solo se incrementó en 2,7 mil toneladas.

Gráfico n°2: Evolución de la composición de la faena bovina:



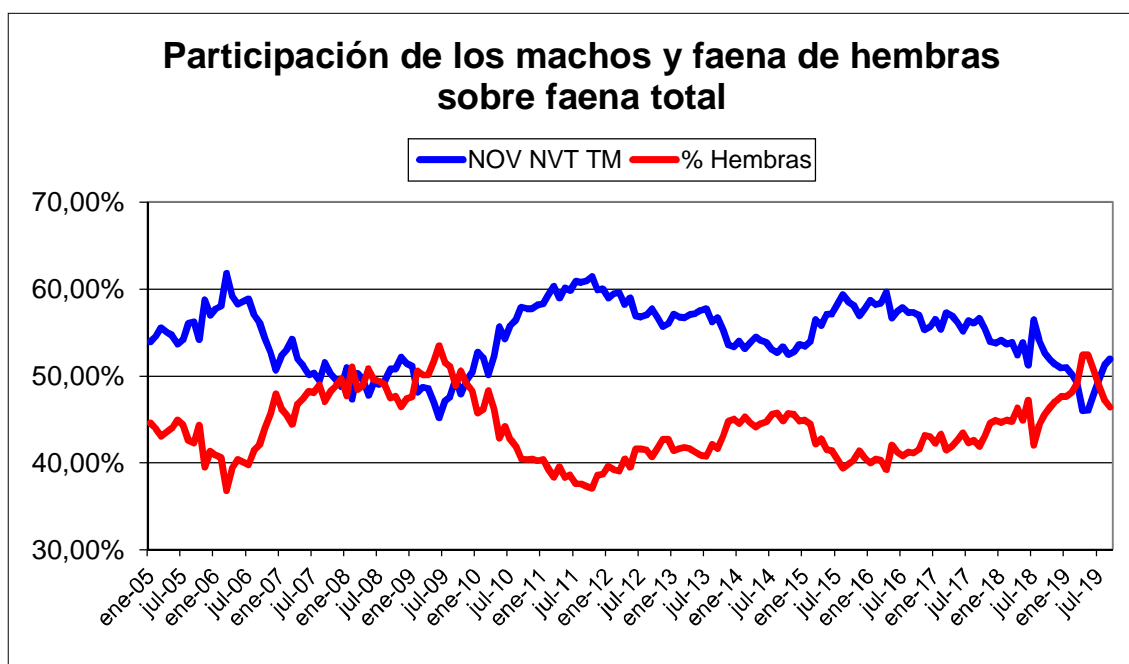


Entre julio y septiembre de 2018, el mercado dispuso de aproximadamente 584 mil toneladas de carne proveniente de las categorías más demandadas por el consumo interno, es decir exceptuando a las vacas y a los toros, y en el tercer trimestre del año 2019, el volumen de carne proveniente de estas categorías fue cercano a las 635 mil toneladas res con hueso. Como consecuencia de la significativa suba, (+8,8%), en la oferta de carne proveniente de animales jóvenes, los precios minoristas suben a un ritmo interanual del (+44%), significativamente por debajo del nivel general de precios que ronda el (+55%). La caída de la demanda interna ha impedido una respuesta más elástica del nivel de precios de la carne vacuna en relación a la inflación.

La faena de hembras se ubicó a lo largo del tercer trimestre del año 2019 en el 47,5% de la faena clasificada. En el tercer trimestre del año 2018, la faena de hembras se había ubicado alrededor del 43,9%. A lo largo del tercer trimestre del año 2019 se faenaron aproximadamente 1,75 millones de hembras, unas 283 mil más que las faenadas durante el tercer trimestre del año 2018, (+19,2%). La faena de hembras, en cabezas, creció significativamente entre los dos periodos mencionados, mientras que la faena de novillos, novillitos y terneros se incrementó de forma leve, (+3,2%), en relación a los valores correspondientes al tercer trimestre de 2018, reduciéndose en aproximadamente 58 mil cabezas. El número de toros remitidos a faena crece un (+8,9%) en el tercer trimestre de 2019, en relación al mismo periodo del año anterior.

En los primeros nueve meses de 2019, se faenaron 5,0 millones de hembras, que representaron un 49,1% de la faena total del periodo, y mostraron un crecimiento del (+11,4%) en relación a los primeros nueve meses del año 2018. En el mismo período de análisis, la faena de novillos, novillitos y terneros cae un (-6,4%). El elevado valor del indicador faena de hembras se debe en parte a la retracción en la oferta de machos para faena: la faena de hembras del periodo enero - septiembre del año 2019, combinada con la oferta de machos de los primeros nueve meses del año 2018, es decir, sin contabilizar esta “retención”, se ubicaría en un 48,3%.

Gráfico n°3: Faena de Hembras y Novillos + Novillitos como porcentaje del total:



La zafra de terneros 2018/19 alimentó el rodeo bovino nacional con aproximadamente 7,55 millones de terneras hembras. Asumiendo una tasa de mortandad de los rodeos del 2,5%, tendríamos durante el corriente año pérdidas consistentes en cerca de 965 mil hembras; por lo tanto el ingreso neto de hembras al rodeo del año 2019 asciende a aproximadamente 6,58 millones. Dado que la faena del año 2019 se proyecta en alrededor de 13,6 millones de bovinos, para mantener el stock de vientres sin variaciones, la faena de hembras debía ser equivalente al ingreso neto de terneras al rodeo, es decir, de 6,58 millones de cabezas. Ese valor representó para el año 2019 una faena de hembras de equilibrio cercana al 48,3%; al ubicarse en un valor del 49,1%, aunque con tendencia decreciente a lo largo del tercer trimestre del año, esperamos caídas leves, en el número de vientres en el rodeo bovino para el stock de marzo de 2020.

A mediano y largo plazo, la pérdida de valor tanto en dólares como en pesos constantes de los valores de la hacienda de cría (terneros y vacas de refugio) implica una tendencia creciente de la cantidad necesaria de terneras hembras que deben ser vendidas por los criadores para mantener constante su nivel de ingresos. Esto implica una faena de hembras creciente en el marco de circunstancias desfavorables para el negocio ganadero. Los precios por kilo en pie de los terneros se encontraban en valores nominales cercanos a \$35,30 en septiembre de 2016, trepando a \$40,13 en el mismo mes del año 2017, y alcanzando un valor de \$60,63 en septiembre del año 2018, para llegar a un valor de \$77,50 en el noveno mes del año 2019. Expresado en dólares, el precio por kilogramo de los terneros de invernada pasó de u\$s 2,37 en septiembre de 2016, a u\$s 2,35 en el mismo mes de 2017, pasando a u\$s 1,34 en el noveno mes del año 2018; y estabilizándose en u\$s 1,42, en septiembre del año 2019. Además, el índice de precios al consumidor de la provincia de San Luis tuvo una variación del (+170%) en los últimos tres años. Por lo tanto, el ingreso por venta de terneros para las explotaciones de cría ha evolucionado en un (-40%) medido en dólares; y se ha deteriorado en cerca de 50 puntos porcentuales, en términos netos, ajustando por la

variación promedio de los precios registrada por el IPC de la Provincia de San Luis, comparando el cierre del tercer trimestre del año 2019 con el mes de septiembre del año 2016. La coyuntura actual es más desfavorable para el negocio de la cría que la observada hace tres años. No debería sorprender en este marco, la tendencia creciente de la cantidad de hembras remitidas a faena que se ha observado en los últimos trimestres.

Gráfico 4: Relación entre el precio en dólares de los terneros y la faena de hembras:

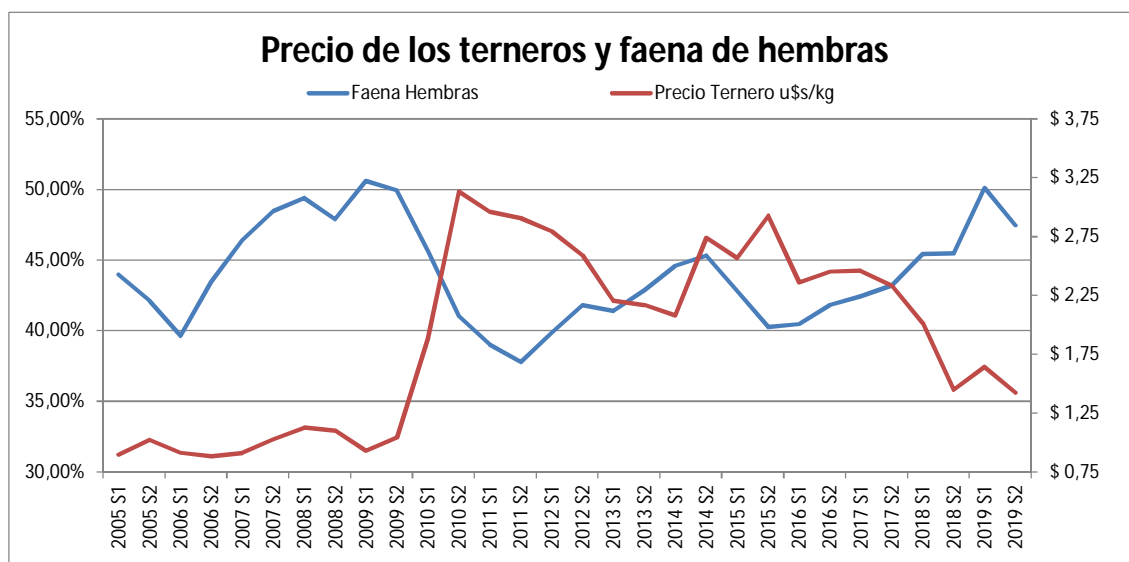


Tabla n°3: Evolución del Rodeo Bovino (cabezas) – Al mes de marzo:

Categoría	Vacas y Vaquillonas	Terneritas Hembras	Terneros Machos	Novillos, Novillitos y Toros	TOTAL
Stock 2015	29.806.430	6.845.001	6.513.359	8.265.058	51.429.848
Faena 2015	2.938.492	2.111.962	1.703.482	5.402.665	12.156.600
Stock 2016	30.491.111	7.230.931	6.876.606	8.038.130	52.636.778
Faena 2016	3.090.075	1.773.581	1.531.033	5.409.317	11.804.006
Stock 2017	31.127.903	7.233.231	6.894.611	8.098.042	53.353.787
Faena 2017	3.435.361	1.947.407	1.478.202	5.692.098	12.553.068
Stock 2018	31.312.286	7.466.772	7.149.135	7.998.897	53.928.990
Faena 2018	4.152.410	1.952.955	1.250.914	6.073.986	13.430.265
Stock 2019	31.053.342	7.546.418	7.236.384	8.109.664	53.945.808

A lo largo de los primeros nueve meses del año 2019, la producción de aproximadamente 2,275 millones de toneladas equivalente res se destinó en un 24,8% a los mercados de exportación (566 mil toneladas equivalente res) quedando el 75,2% restante a disposición del mercado doméstico, lo que permitió disponer de un consumo aparente por habitante al año de 50,7 kilogramos. Con respecto a los valores correspondientes al periodo enero - septiembre del año 2018, el consumo aparente cae de forma significativa, (-10,8%). Esta debilidad del consumo aparente de carne bovina se dio en un contexto en el cual los precios corrientes al consumidor de la carne vacuna, al mes de septiembre de 2019, se incrementaron, en promedio, un (+43,6%) en forma

anualizada; significativamente por debajo de los incrementos promedio observados en un conjunto amplio de bienes y servicios a lo largo del mismo período, (+55%).

Al comparar los cierres de los terceros trimestres de 2018 y 2019 vemos comportamientos algo diferenciados en los precios del complejo de ganado y carne bovina: los precios de los terneros se incrementaron en un (+53%) anual, los precios de la hacienda liviana de consumo destinada a faena avanzaron un (+47%), mientras que los novillos pesados para exportación tuvieron un alza del (+48%); y como se mencionó, los precios al consumidor subieron un (+44%).

Tabla n° 4: Faena por categoría de hacienda:

Trimestre	2018			2019		
	Nov Nvt TM	Vaq. y TH	Vacas y Toros	Nov Nvt TM	Vaq. y TH	Vacas y Toros
Primero	1.771.854	932.733	584.328	1.567.466	857.838	703.774
Segundo	1.757.939	883.946	706.911	1.560.407	951.945	834.484
Tercero	1.822.668	767.346	759.886	1.881.057	1.045.448	769.781
Cuarto	1.779.305	998.790	687.126			
Total 9M	5.352.461	2.584.025	2.051.125	5.008.929	2.855.231	2.308.038
Trimestre	2018			2019		
	Nov Nvt TM	Vaq. y TH	Vacas y Toros	Nov Nvt TM	Vaq. y TH	Vacas y Toros
Primero	54%	28%	18%	50%	27%	22%
Segundo	52%	26%	21%	47%	28%	25%
Tercero	54%	23%	23%	51%	28%	21%
Cuarto	51%	29%	20%			
Total 9M	54%	26%	21%	49%	28%	23%

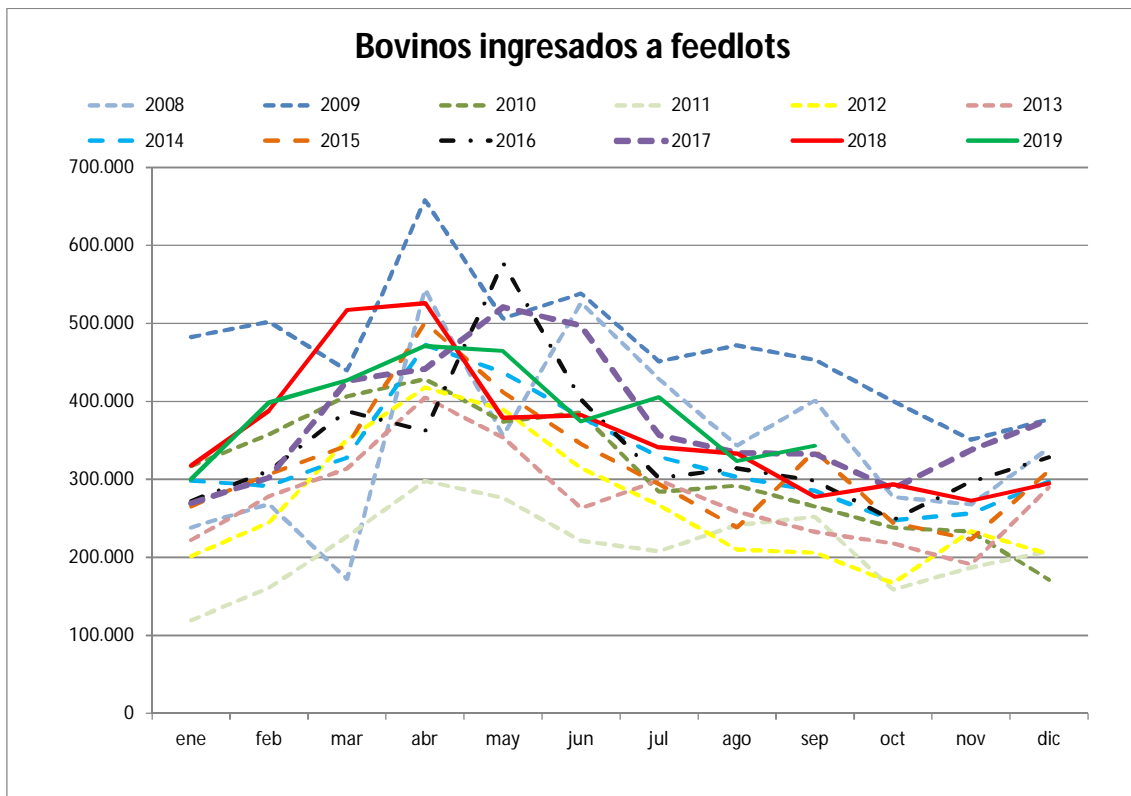
Las perspectivas para la faena y la producción de carne bovina correspondientes al cuarto trimestre del año 2019, estarán en buena parte determinadas por la evolución reciente de la actividad de los establecimientos de engorde a corral. En el tercer trimestre del año 2019, de acuerdo a datos de SENASA, ingresaron a los Establecimientos de Engorde a Corral (EEC) aproximadamente 1,07 millones de cabezas de ganado bovino, una cantidad significativamente superior, (+12,6%), a los 952 mil ingresados entre julio y septiembre de 2018. Por otra parte, los egresos de EEC del tercer trimestre del año 2019 fueron moderadamente superiores a los correspondientes al período julio – septiembre de 2018: en el tercer trimestre de 2019 salieron de los corrales 1,16 millones de bovinos, unos 64 mil más que los cerca de 1,1 millones correspondientes al mismo período del año 2018.

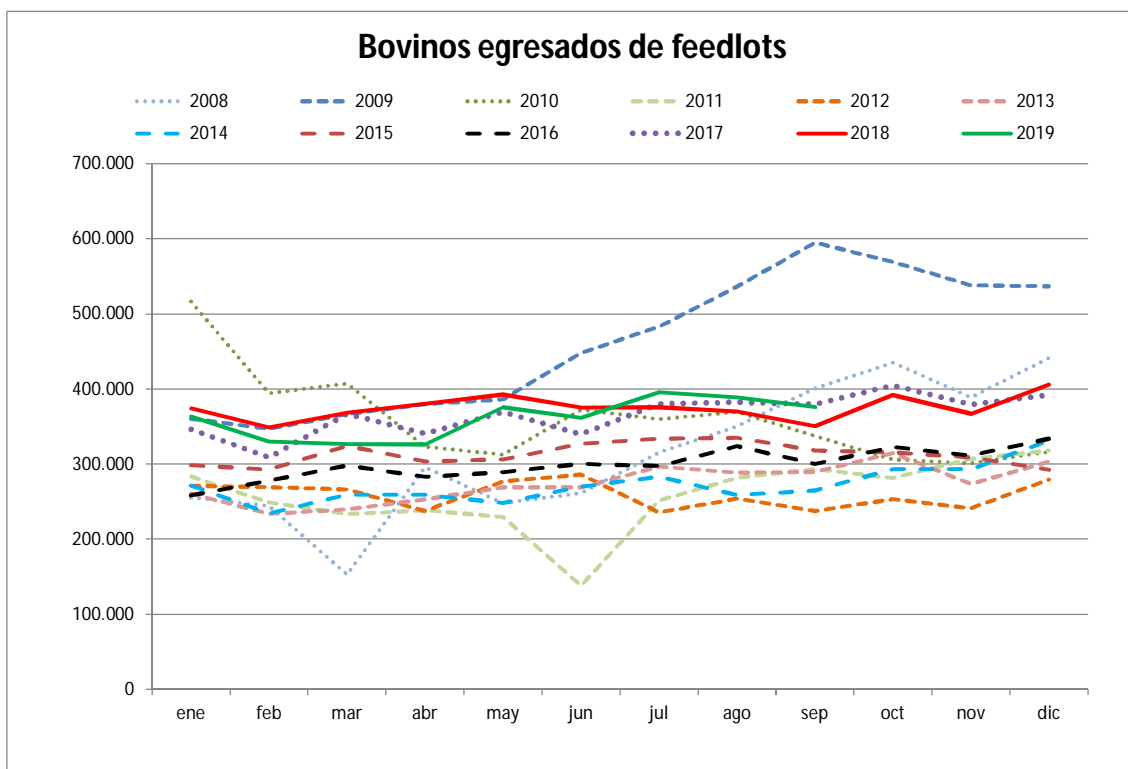
La oferta de hacienda proveniente de establecimientos de engorde a corral durante el la primavera y el comienzo del verano de 2019 responderá al ritmo de ingresos observado en el tercer trimestre de 2019 y el final del segundo. En el período ingresaron a los corrales cerca de 1,45 millones de cabezas, un número moderadamente superior, (+8,4%), a lo observado para el cuatrimestre junio – septiembre de 2018, cuando habían ingresado a los corrales más de 1,33 millones de bovinos; sin embargo, se ubica en niveles significativamente inferiores con respecto a los cerca de 1,76 millones de bovinos ingresados a los corrales en el periodo comprendido entre febrero y mayo de 2019.

Por lo tanto, puede llegarse a la conclusión de que la oferta de hacienda bovina terminada a corral salida con destino faena durante el cuarto trimestre del año 2019 debería ser superior a la ofertada durante el período octubre - diciembre de 2018. Por otra parte, debería esperarse un número levemente inferior de vacas y un número cercano a superior de novillos y novillitos en relación al cuarto trimestre de 2018. Además, la incipiente recomposición en la relación entre el precio del ganado y el costo de la alimentación (la relación novillo/maíz pasó de 8,3 a 8,8 en los últimos doce meses) debería facilitar la producción de novillitos y novillos provenientes de campo con diferente grado de suplementación con granos forrajeros. Teniendo en cuenta que la faena del cuarto trimestre de 2018 resultó de 3,47 millones de cabezas, el número esperado para el período octubre - diciembre de 2019 debería situarse en valores leve a moderadamente superiores a los registrados a lo largo del cuarto trimestre del año 2018, explicando la mayor parte del crecimiento de la oferta en las categorías de machos livianos y vaquillonas, que deberían ser en parte compensados por una menor faena de vacas.

En síntesis, el cuarto trimestre del año 2019, tendrá una oferta de hacienda liviana proveniente de feedlots moderadamente superior a la del mismo periodo del año anterior; además, la oferta de novillos provenientes de campo se verá restringida por la disponibilidad de pasturas en el periodo primaveral, aunque muchas zonas del centro – oeste de la zona pampeana se encuentran con en condición de déficit hídrico, mientras que la oferta de vacas debería ubicarse en valores leve a moderadamente inferiores en relación a los registros del cuarto trimestre de 2018. Por lo tanto, el nivel de actividad de la industria frigorífica debería resultar levemente superior en relación al observado a lo largo del cuarto trimestre de 2018.

Gráfico 5 Ingresos y Egresos a Establecimientos de Engorde a Corral:





Las existencias en Establecimientos de Engorde a Corral al cierre de septiembre de 2019 son levemente inferiores a las del cierre del noveno mes de 2018, ubicándose en valores cercanos a 1,67 millones de cabezas. Este valor resultó un (-2%) inferior al del cierre del tercer trimestre del año 2018, que alcanzaban 1,7 millones; y también resultó (-4%) inferior con respecto a los 1,74 millones de cabezas encerradas al cierre del segundo trimestre de 2019.

De los aproximadamente 1,67 millones de bovinos encerrados en Establecimientos de Engorde a Corral al cierre de septiembre de 2019, alrededor de 661 mil son vaquillonas y terneras (45,8%), y cerca de 782 mil son novillitos, toritos y terneros (54,2%). Por lo tanto, el perfil de faena del presente trimestre estará dominado por machos, aunque el indicador faena de hembras probablemente se mantenga en niveles elevados y probablemente resulten levemente superiores a los observados durante el tercer trimestre de 2019, ya que la proporción de hembras en los encierres ha crecido con respecto a los valores de junio de 2019. Reafirmando esta tendencia, se observa que los ingresos a los corrales del periodo julio - septiembre de 2019, están compuestos por vaquillonas y terneras (42,5%), y novillitos, toritos y terneros (45,4%), es decir, una composición con menor proporción de machos jóvenes en relación a la observada en las existencias al cierre de septiembre de 2019.

Gráfico 6: Existencias en EEC:

