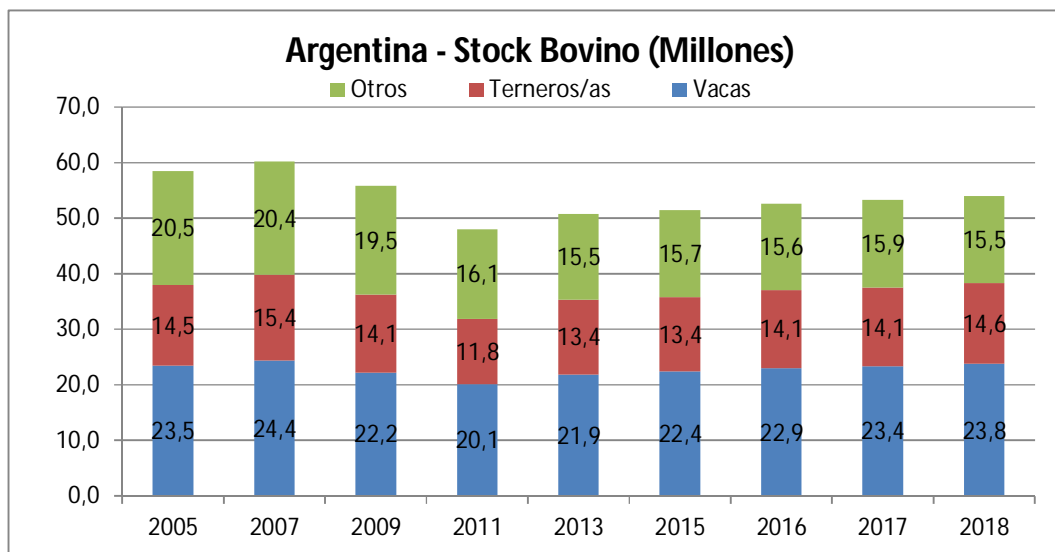


Faena y producción de carne vacuna

A diciembre de 2018¹, en base a datos de SENASA y Sec. de Agroindustria

Gráfico 1: Evolución del Stock Bovino:



El rodeo bovino nacional actualizado al mes de marzo de 2018, según datos de SENASA ajustados al tercer mes del año, muestra una suba del (+1,1%), equivalente a poco más de 575 mil cabezas, con respecto al mes de marzo del año anterior. Sin embargo, el comportamiento del stock ha sido heterogéneo tanto a nivel regional como en lo que respecta a cada una de las categorías; la grave sequía ocurrida durante el verano de 2017/18 ha tenido cierto impacto sobre el rodeo bovino nacional: por ejemplo, el stock bovino muestra caídas del (-3,4%) en Corrientes. Sin embargo, crece en Salta (+9,8%), San Luis (+4%) y Córdoba (+3%). Con respecto al comportamiento de las categorías de hacienda, mejora notablemente el número de terneros y terneras obtenidos, alrededor de un (+3,5%) superior a la zafra 2016/17, llegando a un número de 14,6 millones que revela una relación ternero/vaca cercana a 0,64. El número de vacas también crece, en un (+1,7%), superando los 23,7 millones; pero cae el stock de vaquillonas (-2,8%), y el de novillos (-3,3%), comprometiendo la capacidad de producción de carne a corto y mediano plazo. El número de novillos contabilizados, levemente inferior a 2,7 millones, es el más bajo de los últimos 15 años.

¹ Datos parciales sujetos a revisión posterior.

La evolución reciente del stock bovino, que muestra un crecimiento en el número de vacas, con una alta volatilidad en función del comportamiento del clima del número de terneros obtenidos, y una caída significativa en el número de novillos, novillitos y vaquillonas determinan una situación de estancamiento en la producción de carne bovina que se ha verificado a lo largo de los últimos años. Al mantenerse estancado el número de las categorías más aptas para la producción de carne, e incluso caer en 2018 con respecto al año anterior, el volumen obtenido está condicionado por la zafra de terneros y la faena de animales muy livianos para el consumo interno y la decisión de los productores acerca de enviar a faena un mayor o menor número de vacas. El crecimiento de la faena observado a lo largo del año 2018, está impulsado principalmente por las categorías vaca y vaquillona.

Con respecto al año 2017, el rodeo bovino nacional a marzo del año 2018 muestra un alza del (+1,1%), equivalente a 575 mil cabezas de ganado. El número de vacas crece en 400 mil cabezas, las vaquillonas caen en 215 mil; los novillos y novillitos se incrementan en 102 mil cabezas, y los terneros y terneras muestran un salto cercano a los 490 mil animales. Como viene sucediendo desde 2012, se acumulan vientos sin mejoras significativas en la productividad de los rodeos de cría ni en los kilos por animal faenado.

Así tuvimos en 2018, que de los 7,1 millones de terneros contabilizados en el stock, un 17,5% fueron faenados a lo largo del mismo año; y de los cerca de 4,2 millones de novillitos en stock, cerca de un 75% fue remitido a faena. Con estas tasas de extracción, de una zafra de terneros de 7,1 millones, sólo un poco más de 2,5 millones (35%) llegan a ser novillos. Si no se modifica el perfil de la faena bovina, donde dos terceras partes de los machos son faenados con pesos vivos inferiores a los 430 kilogramos, difícilmente la producción de carne bovina pueda recuperarse y alcanzar los niveles logrados a mediados de la década pasada.

La faena bovina durante el cuarto trimestre del año 2018 se ubicó levemente por encima de las 3,44 millones de cabezas, una cantidad moderadamente superior, (+2,8%), a los valores correspondientes al tercer trimestre del año 2018, cuando se habían faenado un poco menos de 3,35 millones de bovinos. Respecto al tercer trimestre del año 2018, la faena bovina mostró alzas moderadas, (+2,8%). Con respecto al cuarto trimestre del año 2017, cuando se habían faenado cerca de 3,36 millones de cabezas, la faena bovina exhibió una suba que resultó leve a también moderada y se ubicó en (+2,6%).

A lo largo del año 2018, la faena bovina llegó a los 13,43 millones de cabezas, un (+6,5%) por encima de los valores correspondientes al año 2017, en el cuál se habían faenado 12,6 millones de bovinos. El incremento observado en la faena bovina es cercano a las 825 mil cabezas, de las cuales un 85% han sido hembras.

Tabla n° 1: Faena bovina:

Mes	Año			Variación porcentual 2018	
	2016	2017	2018	Mes anterior	Año anterior
Enero	941.113	1.035.008	1.128.423	2,3%	9,0%
Febrero	977.058	893.214	1.016.034	-10,0%	13,8%
Marzo	1.029.272	1.120.580	1.144.461	12,6%	2,1%
Abril	1.068.610	920.790	1.097.949	-4,1%	19,2%
Mayo	913.581	1.059.809	1.142.051	4,0%	7,8%
Junio	1.010.335	1.043.104	1.108.797	-2,9%	6,3%
Julio	902.497	1.033.889	1.129.145	1,8%	9,2%
Agosto	985.942	1.097.372	1.187.807	5,2%	8,2%
Septiembre	946.228	1.045.288	1.032.836	-13,0%	-1,2%
Octubre	928.974	1.129.954	1.210.750	17,2%	7,2%
Noviembre	1.038.556	1.123.119	1.128.992	-6,8%	0,5%
Diciembre	978.182	1.103.554	1.103.020	-2,3%	0,0%
12 MESES	11.720.348	12.605.681	13.430.265		6,5%

A lo largo del cuarto trimestre del año 2018, se produjeron aproximadamente 782 mil toneladas res con hueso; un volumen levemente superior, (+1,1%), al que se obtuvo durante el tercer trimestre del año, y también resultó un (+3,3%) superior al volumen de producción procesado durante el cuarto trimestre de 2017, que había resultado cercano a las 757 mil toneladas. Comparando el volumen de producción de carne vacuna del cuarto trimestre de 2018 con el obtenido a lo largo del mismo trimestre del año 2017, se observa una expansión interanual del (+3,3%); en el mismo período de tiempo, la suba registrada en el número de animales faenados fue del (+2,6%). La moderada suba del peso promedio de las carcasas, que pasó de 225,4 a 227,2 kilogramos, explica que la producción haya evolucionado 0,75 puntos porcentuales por encima de la faena.

La tendencia de la ganadería argentina a presentar bajos pesos promedio de los bovinos faenados se origina en una creciente participación de las categorías de hacienda liviana en la faena total y una menor participación de los novillos. Al promediar el cuarto trimestre del año 2005, los novillos y novillitos representaban más del 55% de los bovinos faenados, y los terneros y terneras sumaban poco más de un 10%. Promediando el cuarto trimestre del año 2018, la participación de los novillos y novillitos cae hasta un 42% de la faena mientras que los terneros y terneras suman una participación cercana al 25%. El peso promedio de las carcasas en el año 2018 resultó de 228 kilogramos en la Argentina. En Brasil y Uruguay ronda los 250 kilogramos, en Australia los 280 kg, y en Estados Unidos los 360 kilos.

La producción de carne el cuarto trimestre del año 2018 mostró alzas leves en términos de su volumen agregado de producción en relación al tercer trimestre del año, pasando de 773,8 mil toneladas equivalente res con hueso a 782,0 mil toneladas. Para redondear esta leve suba, se produjeron 46,6 mil toneladas más de carne proveniente de haciendas livianas de consumo (+12,1%) y 1,6 mil toneladas más de carne de toros (+8,1%), y en sentido contrario, se produjeron 21,6 mil toneladas menos de carne de novillos (-10,9%) y 18,2 mil toneladas menos de carne de vacas (-10,7%); llevando a una leve suba trimestral de la producción de 8,3 mil toneladas de carne bovina (+1,1%), comparando el cuarto trimestre del año 2018 con el tercero.

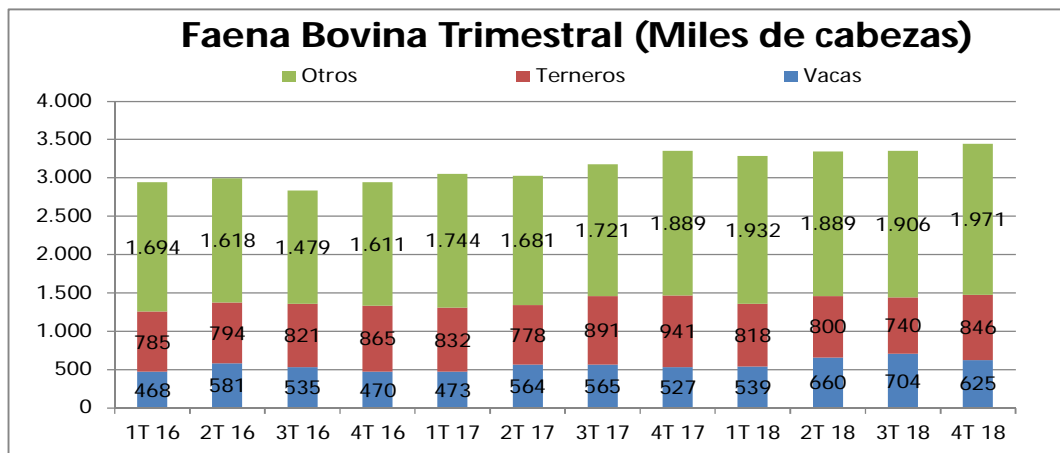
Tabla n°2: Producción de carne vacuna – Toneladas Res con Hueso:

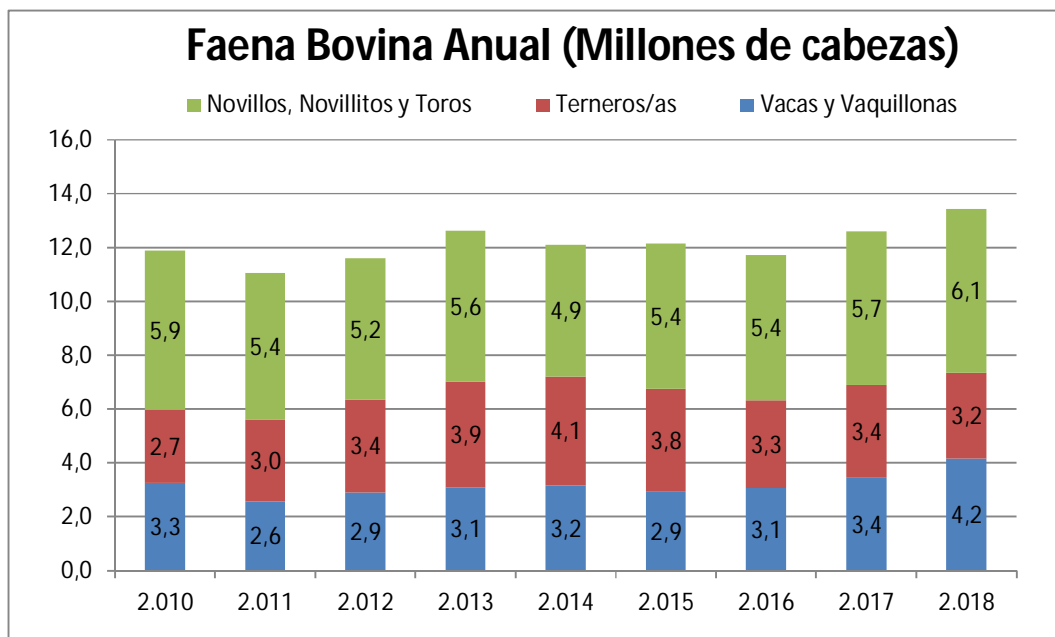
Mes	Año			Variación porcentual 2018	
	2016	2017	2018	Mes anterior	Año anterior
Enero	215.002	233.067	255.853	3,5%	9,8%
Febrero	220.685	199.617	230.080	-10,1%	15,3%
Marzo	233.502	251.643	260.624	13,3%	3,6%
Abril	240.652	206.858	248.135	-4,8%	20,0%
Mayo	205.890	239.308	258.487	4,2%	8,0%
Junio	226.788	236.486	251.943	-2,5%	6,5%
Julio	203.214	233.188	261.855	3,9%	12,3%
Agosto	221.814	247.627	274.557	4,9%	10,9%
Septiembre	214.682	237.334	237.353	-13,6%	0,0%
Octubre	208.992	255.233	278.095	17,2%	9,0%
Noviembre	235.972	254.385	257.083	-7,6%	1,1%
Diciembre	218.220	247.113	246.867	-4,0%	-0,1%
12 MESES	2.645.413	2.841.859	3.060.932		7,7%

Al comparar el cuarto trimestre del año 2018 con el mismo período del año 2017, se produjeron aproximadamente 6,1 mil toneladas más de carne proveniente de haciendas livianas de consumo (+1,4%), 22,3 mil toneladas más de carne de vacas (+17,3%), y 2,7 mil toneladas más de carne de toros (+14,5%); y en sentido contrario, se produjeron 5,8 mil toneladas menos de carne de novillos (-3,2%), redundando en una suba interanual de la producción cercana a 25,3 mil toneladas, (+3,3%), que pasó de unas 756,7 mil toneladas en el cuarto trimestre del año 2017 a más de 782,0 mil toneladas en el cuarto trimestre del año 2018.

El incremento interanual de la producción de carne vacuna observada al comparar los cuartos trimestres de los años 2017 y 2018, cercana a las 25,3 mil toneladas res con hueso, está explicada principalmente por la suba en la producción de carne bovina proveniente vacas y toros, del orden de las 22,3 mil y 2,7 mil toneladas respectivamente, y una suba de menor magnitud en la producción de carne proveniente de haciendas livianas de consumo, de unas 6,1 mil toneladas. La producción de carne de novillos mostró caídas del orden de las 5,8 mil toneladas.

Gráfico n°2: Evolución de la composición de la faena bovina:



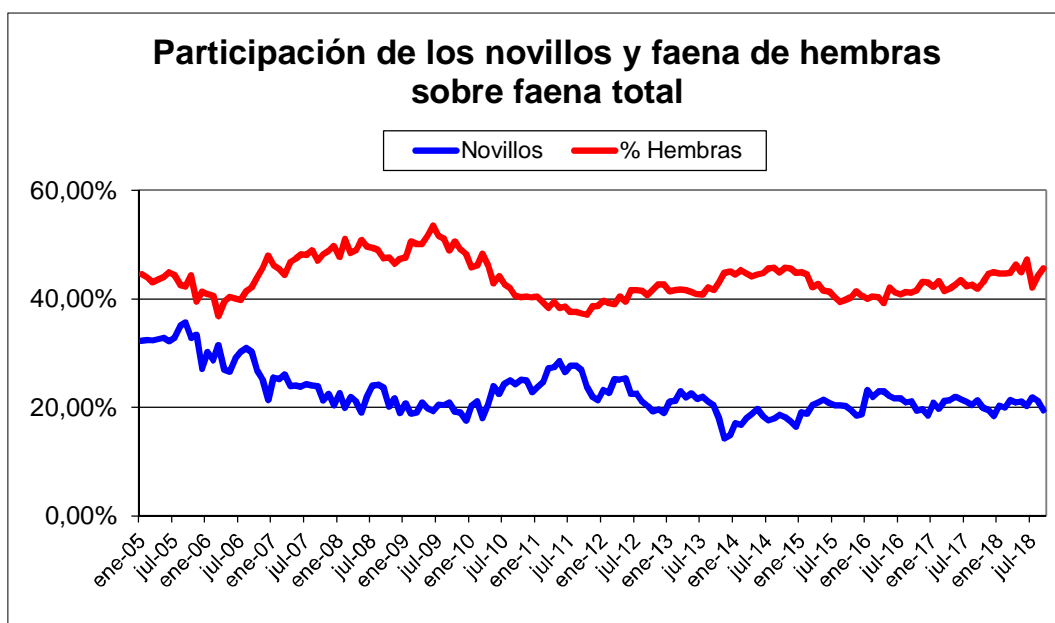


Entre octubre y diciembre de 2017, el mercado dispuso de aproximadamente 426,9 mil toneladas de carne proveniente de haciendas livianas de consumo, y en el cuarto trimestre del año 2018, el volumen de carne proveniente de haciendas livianas de consumo fue cercano a las 433,1 mil toneladas res con hueso. Como consecuencia de la leve suba, (+1,4%), en la oferta de hacienda liviana de consumo, los precios minoristas suben a un ritmo interanual del (+39,1%), significativamente por debajo del nivel general de precios que ronda el (+47,6%).

La faena de hembras se ubicó a lo largo del cuarto trimestre del año 2018 en el 47,0% de la faena clasificada. En el cuarto trimestre del año 2017, la faena de hembras se había ubicado alrededor del 44,1%. A lo largo del cuarto trimestre del año 2018 se faenaron aproximadamente 1,62 millones de hembras, unas 137 mil más que las faenadas durante el cuarto trimestre del año 2017, (+9,2%). La faena de hembras, en cabezas, creció significativamente entre los dos periodos mencionados, mientras que la faena de machos se redujo de forma moderada, (-2,7%), en relación a los valores correspondientes al cuarto trimestre de 2017, reduciéndose en aproximadamente 51 mil cabezas, de las cuales la mayoría han sido terneros y novillos (-66 mil) y (-19 mil) respectivamente, y en sentido contrario crece el número de novillitos y toros faenados: (+27 mil y +8 mil) respectivamente.

A lo largo del año 2018, la faena de hembras se ubicó en 45,5% del total; varios puntos porcentuales por encima del guarismo del 42,8% correspondiente al año 2017. Esta variación implicó que el número de hembras remitidas a faena haya crecido en unas 704 mil cabezas al comparar el año 2018 con el año anterior. La faena de machos, crece en solo 120 mil cabezas en el período.

Gráfico n°3: Faena de Hembras y Novillos como porcentaje del total:



La zafra de terneros 2017/18 alimentó el rodeo bovino nacional con aproximadamente 7,47 millones de terneras hembras. Asumiendo una tasa de mortandad de los rodeos del 3%, tendríamos durante el corriente año pérdidas consistentes en cerca de 1,16 millones de hembras; por lo tanto el ingreso neto de hembras al rodeo del año 2018 asciende a aproximadamente 6,30 millones. Dado que la faena del año 2018 se ubicó en alrededor de 13,4 millones de bovinos, para mantener el stock de vientres sin variaciones, la faena de hembras debía ser equivalente al ingreso neto de terneras al rodeo, es decir, de 6,3 millones de cabezas. Ese valor representó para el año 2018 una faena de hembras de equilibrio cercana al 47%; al ubicarse en un valor del 45,5%, aunque con tendencia creciente en el cuarto trimestre del año, esperamos un número relativamente estable, o con caídas leves, de vientres en el rodeo bovino para el stock de marzo de 2019.

A mediano y largo plazo, la pérdida de valor tanto en dólares como en pesos constantes de los valores de la hacienda de cría (terneros y vacas de refugio) implica una tendencia creciente de la cantidad necesaria de terneras hembras que deben ser vendidas por los criadores para mantener constante su nivel de ingresos. Esto implica una faena de hembras creciente en el marco de circunstancias desfavorables para el negocio ganadero. Los precios por kilo en pie de los terneros se encontraban en valores nominales cercanos a \$34,10 en diciembre de 2015, trepando a \$36,00 en el mismo mes del año 2016, y alcanzando un valor de \$42,25 en diciembre del año 2017, para llegar a un valor de \$50,25 en el duodécimo mes del año 2018. Expresado en dólares, el precio por kilogramo de los terneros de invernada pasó de u\$s 3,01 en diciembre de 2015, a u\$s 2,30 en el mismo mes de 2016, pasando a u\$s 2,41 en el último mes del año 2017; y se recorta significativamente, hasta u\$s 1,36, en diciembre del año 2018. Además, el índice de precios al consumidor de la provincia de San Luis tuvo una variación del (+146%) en los últimos tres años. Por lo tanto, el ingreso por venta de terneros para las explotaciones de cría ha evolucionado en un (-55%) medido en dólares; y se ha deteriorado en cerca de 100 puntos porcentuales, en términos netos, ajustando por la

variación promedio de los precios registrada por el IPC de la Provincia de San Luis, comparando el cierre del cuarto trimestre del año 2018 con el mes de diciembre del año 2015. La coyuntura actual es más desfavorable para el negocio de la cría que la observada hace tres años. No debería sorprender en este marco, la tendencia creciente de la cantidad de hembras remitidas a faena que se ha observado en los últimos trimestres.

Gráfico 4: Relación entre el precio en dólares de los terneros y la faena de hembras:

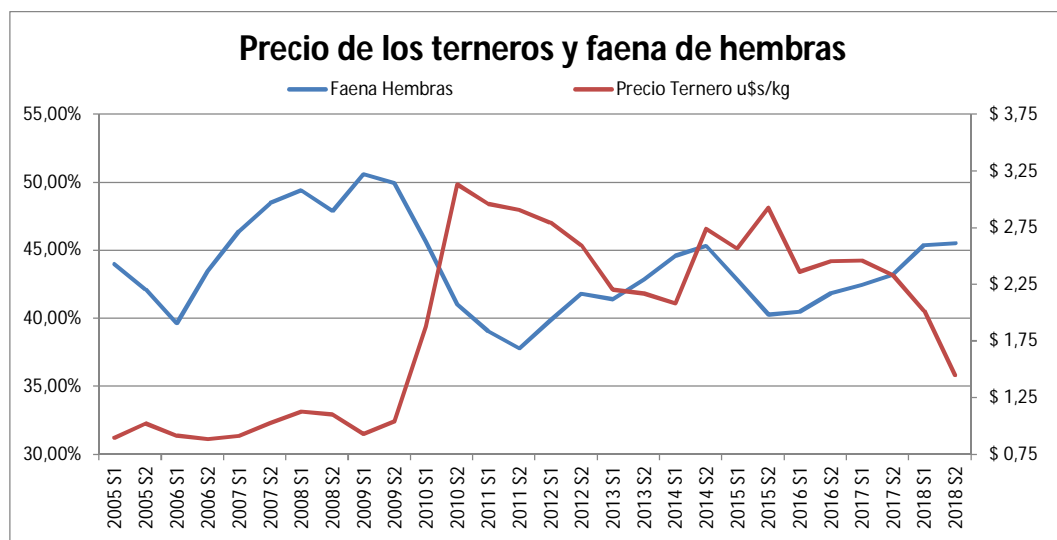


Tabla n°3: Evolución del Rodeo Bovino (cabezas) – Al mes de marzo:

Categoría	Vacas y Vaquillonas	Terneritas Hembras	Terneros Machos	Novillos, Novillitos y Toros	TOTAL
Stock 2015	29.806.430	6.845.001	6.513.359	8.265.058	51.429.848
Faena 2015	2.938.492	2.111.962	1.703.482	5.402.665	12.156.600
Stock 2016	30.491.111	7.230.931	6.876.606	8.038.130	52.636.778
Faena 2016	3.090.075	1.773.581	1.531.033	5.409.317	11.804.006
Stock 2017	31.127.903	7.233.231	6.894.611	8.098.042	53.353.787
Faena 2017	3.435.361	1.947.407	1.478.202	5.692.098	12.553.068
Stock 2018	31.312.286	7.466.772	7.149.135	7.998.897	53.928.990
Faena 2018	4.152.410	1.952.955	1.250.914	6.073.986	13.430.265

A lo largo del año 2018, la producción de aproximadamente 3,06 millones de toneladas equivalente res se destinó en un 18,1% a los mercados de exportación (553 mil toneladas equivalente res) quedando el 81,9% restante a disposición del mercado doméstico, lo que permitió disponer de un consumo aparente por habitante al año de 56,4 kilogramos. Con respecto a los valores correspondientes al año 2017, el consumo aparente cae de forma leve, (-1,9%). Esta debilidad del consumo aparente de carne bovina se dio en un contexto en el cual los precios corrientes al consumidor de la carne vacuna, al mes de diciembre de 2018, se incrementaron, en promedio, un (+39,1%) en forma anualizada; significativamente por debajo de los incrementos promedio

observados en un conjunto amplio de bienes y servicios a lo largo del mismo período, (+47,6%).

Al comparar los cierres de los cuartos trimestres de 2017 y 2018 vemos comportamientos algo diferenciados en los precios del complejo de ganado y carne bovina: los precios de los terneros se incrementaron en un (+19%) anual, los precios de la hacienda liviana de consumo destinada a faena avanzaron un (+45%), mientras que los novillos pesados para exportación tuvieron un alza del (+44%); y como se mencionó, los precios al consumidor subieron un (+39%).

Tabla n° 4: Faena por categoría de hacienda:

Trimestre	2017			2018		
	Novillos	Vacas	Livianos	Novillos	Vacas	Livianos
Primero	628.494	472.594	1.907.281	676.186	538.948	2.028.403
Segundo	652.296	564.493	1.766.593	694.478	659.664	1.947.407
Tercero	662.979	564.898	1.903.132	698.161	704.179	1.891.765
Cuarto	646.761	526.807	2.132.968	627.610	625.491	2.131.842
Total	2.590.530	2.128.792	7.709.974	2.696.435	2.528.282	7.999.417
Trimestre	2017			2018		
	Novillos	Vacas	Livianos	Novillos	Vacas	Livianos
Primero	21%	16%	63%	21%	16%	62%
Segundo	22%	19%	58%	21%	20%	58%
Tercero	21%	18%	60%	21%	21%	57%
Cuarto	19%	16%	64%	18%	18%	62%
Total	21%	17%	61%	20%	19%	60%

Las perspectivas para la faena y la producción de carne bovina correspondientes al primer trimestre del año 2019, estarán en buena parte determinadas por la evolución reciente de la actividad de los establecimientos de engorde a corral. En el cuarto trimestre del año 2018, de acuerdo a datos de SENASA, ingresaron a los Establecimientos de Engorde a Corral (EEC) aproximadamente 861 mil cabezas de ganado bovino, una cantidad significativamente inferior, (-14,1%), a los 1,0 millones ingresados entre octubre y diciembre de 2017. Por otra parte, los egresos de EEC del cuarto trimestre del año 2018 fueron levemente inferiores a los correspondientes al período octubre - diciembre de 2017: en el cuarto trimestre de 2018 salieron de los corrales 1,16 millones de bovinos, unos 11 mil menos que los 1,175 millones correspondientes al mismo período del año 2017.

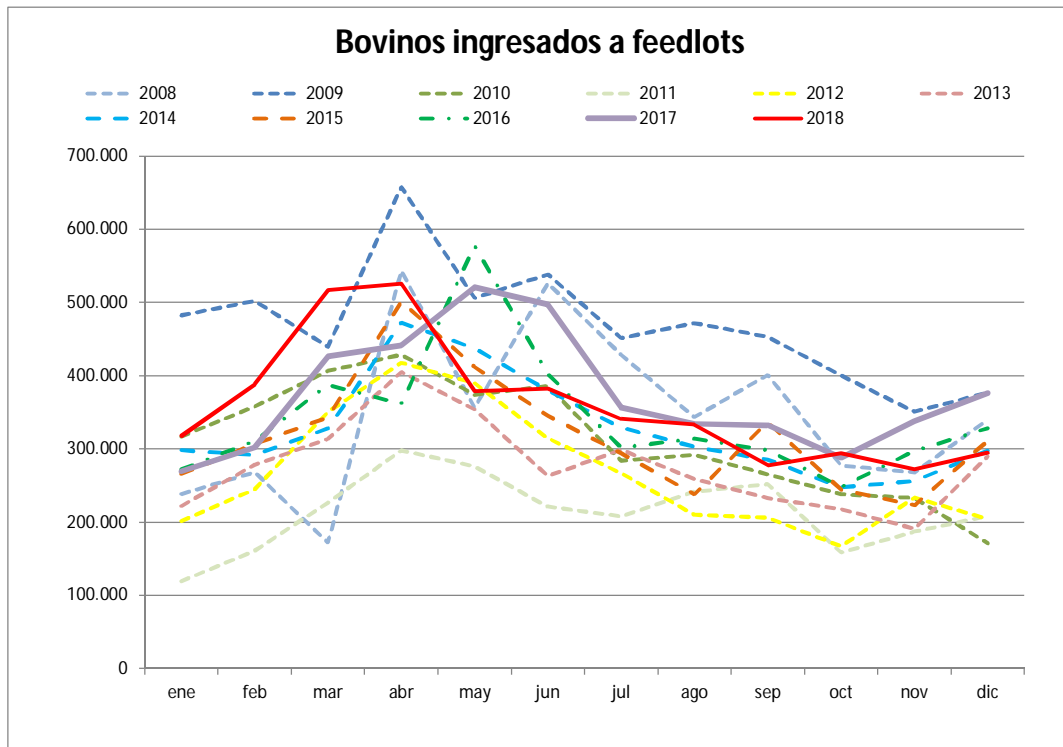
La oferta de hacienda proveniente de establecimientos de engorde a corral durante el verano de 2019 responderá al ritmo de ingresos observado en el cuarto trimestre y el final del tercero del año 2018. En el período ingresaron a los corrales cerca de 1,14 millones de cabezas, un número significativamente inferior, (-14,7%), a lo observado para el cuatrimestre septiembre - diciembre de 2017, cuando habían ingresado a los corrales más de 1,33 millones de bovinos; y además se ubica en niveles significativamente inferiores con respecto a los cerca de 1,44 millones de bovinos ingresados a los corrales en el periodo comprendido entre mayo y agosto de 2018.

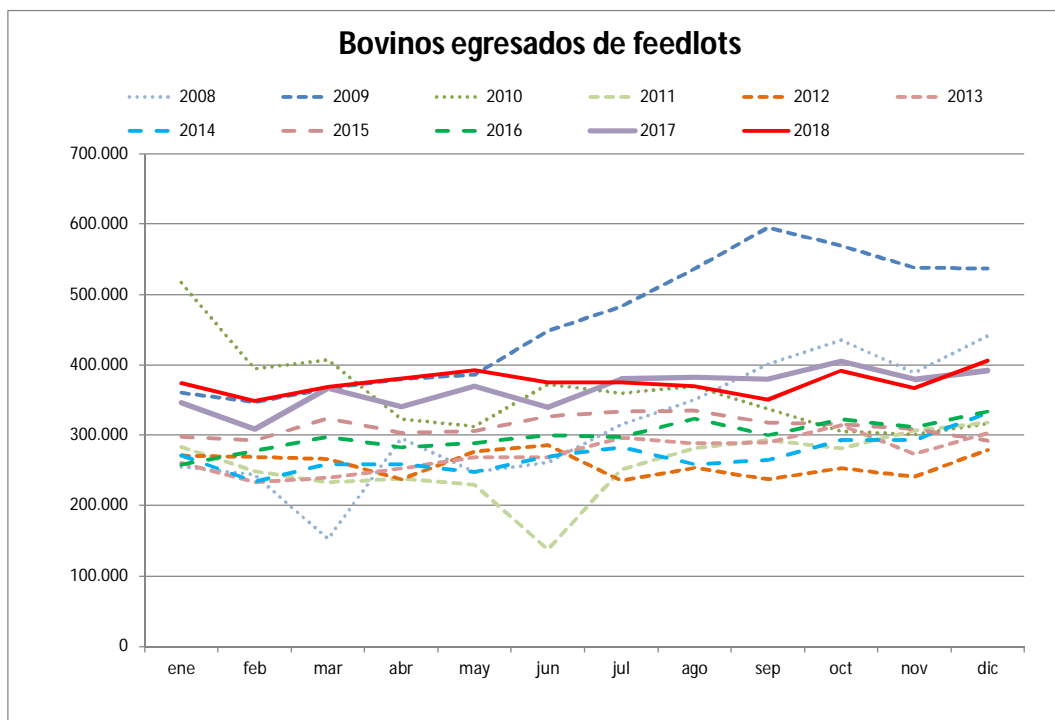
Por lo tanto, puede llegarse a la conclusión de que la oferta de hacienda bovina terminada a corral salida con destino faena durante el primer trimestre del año 2019

debería ser inferior a la ofertada durante el período enero - marzo de 2018. Por otra parte, debería esperarse un número superior de vacas y un número inferior de novillos en relación al primer trimestre de 2018. Además, el deterioro en la relación entre el precio del ganado y el costo de la alimentación (la relación novillo/maíz pasó de 11,5 a 7,8 en los últimos doce meses) debería desincentivar la producción de novillitos y novillos provenientes de campo con diferente grado de suplementación con granos forrajeros en un contexto de incertidumbre climática como resultado de precipitaciones excesivas en buena parte de las zonas ganaderas del país en el comienzo del verano. Teniendo en cuenta que la faena del primer trimestre de 2018 resultó de 3,3 millones de cabezas, el número esperado para el período enero a marzo de 2019 debería situarse en valores levemente inferiores a los registrados a lo largo del primer trimestre del año 2018, explicando la mayor parte de la restricción de oferta en las categorías de machos livianos y novillos, siendo que esta última categoría que muestra el menor número de los últimos años dentro del rodeo bovino nacional.

En síntesis, el primer trimestre del año 2019, tendrá una oferta de hacienda liviana proveniente de feedlots inferior a la del mismo periodo del año anterior; además, la oferta de novillos provenientes de campo se verá afectada por los excesos hídricos y el alto precio del maíz, mientras que la oferta de vacas debería ubicarse en valores superiores a los registros del primer trimestre de 2018. Por lo tanto, el nivel de actividad de la industria frigorífica debería resultar un poco más reducido en relación al observado a lo largo del primer trimestre de 2018.

Gráfico 5 Ingresos y Egresos a Establecimientos de Engorde a Corral:





Las existencias en Establecimientos de Engorde a Corral al cierre de diciembre de 2018 son significativamente inferiores a las del cierre del duodécimo mes de 2017, ubicándose en valores cercanos a 1,4 millones de cabezas. Este valor resultó un (-13%) inferior al del cierre del cuarto trimestre del año 2017, que alcanzaban 1,64 millones; y también resultó (-16%) inferior con respecto a los 1,7 millones de cabezas encerradas al cierre del tercer trimestre de 2018.

De los aproximadamente 1,4 millones de bovinos encerrados en Establecimientos de Engorde a Corral al cierre de diciembre de 2018, alrededor de 570 mil son vaquillonas y terneras (40,1%), y cerca de 626 mil son novillitos, toritos y terneros (44,1%). Por lo tanto, el perfil de faena del presente trimestre seguirá siendo dominado por machos, aunque el indicador faena de hembras probablemente se mantenga en niveles elevados y similares a los observados durante el cuarto trimestre de 2018, ya que la proporción de hembras en los encierres se incrementó con respecto a los valores de diciembre de 2017. Atenuando esta tendencia, se observa que los ingresos a los corrales del periodo octubre - diciembre de 2018, están compuestos por vaquillonas y terneras (41,2%), y novillitos, toritos y terneros (48,8%), es decir, una composición con mayor proporción de machos jóvenes en relación a la observada en las existencias al cierre de diciembre de 2018.

Gráfico 6: Existencias en EEC:

