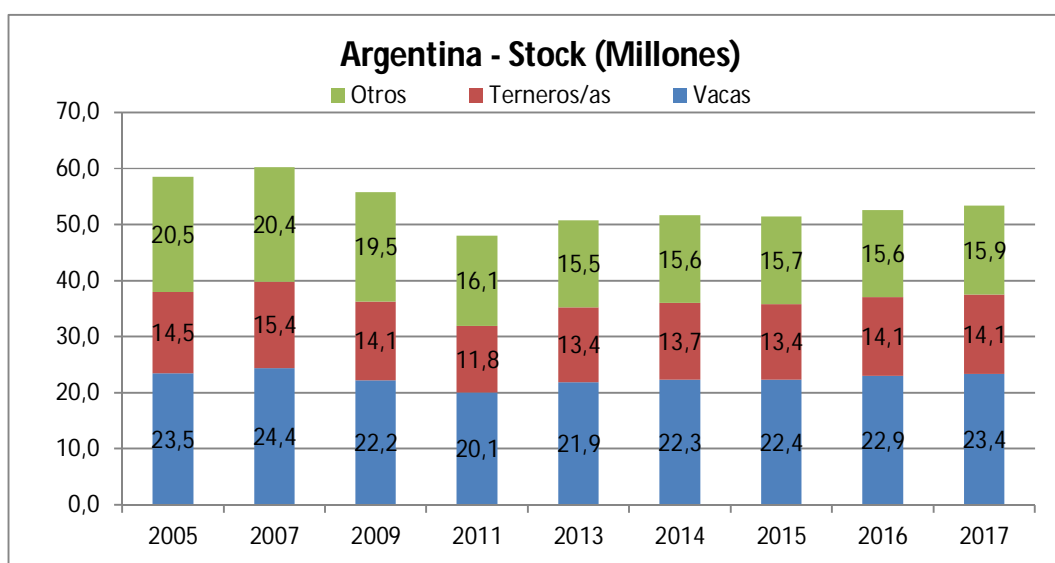


Faena y producción de carne vacuna

A diciembre de 2017¹, en base a datos de SENASA y Min. de Agroindustria

Gráfico 1: Evolución del Stock Bovino:



La evolución reciente del stock bovino, que muestra un crecimiento en el número de vacas, con una alta volatilidad en función del comportamiento del clima del número de terneros obtenidos, y un magro crecimiento en el número de novillos, novillitos y vaquillonas determinan una situación de estancamiento en la producción de carne bovina que se ha verificado a lo largo de los últimos cinco años (hasta el 2017 inclusive). Al mantenerse estancado el número de las categorías más aptas para la producción de carne, el volumen obtenido está condicionado por la zafra de terneros y la faena de animales muy livianos para el consumo interno y la decisión de los productores acerca de enviar a faena un mayor o menor número de vacas.

Con respecto al año 2016, el rodeo bovino nacional a marzo del 2017 muestra un crecimiento del (+1,4%), equivalente a 717 mil cabezas de ganado. El número de vacas y vaquillonas crece en 637 mil cabezas, los novillos y novillitos en 32 mil cabezas, y los terneros y terneras en 20 mil. Como viene sucediendo desde 2012, se acumulan vientres sin mejoras significativas en la productividad de los rodeos de cría ni en los kilos por animal faenado.

¹ Datos parciales sujetos a revisión posterior.

Así tuvimos en 2017, que de los 6,9 millones de terneros contabilizados en el stock, un 22% fueron faenados a lo largo del mismo año; y de los cerca de 4 millones de novillitos en stock, cerca de un 73% fue remitido a faena. Con estas tasas de extracción, de una zafra de terneros de 6,9 millones, sólo un poco más de 2,8 millones (40%) llegan a ser novillos. Si no se modifica el perfil de la faena bovina, donde dos terceras partes de los machos son faenados con pesos vivos inferiores a los 430 kilogramos, difícilmente la producción de carne bovina pueda recuperarse y alcanzar los niveles logrados a mediados de la década pasada.

La faena bovina durante el cuarto trimestre del año 2017 se ubicó levemente por debajo de las 3,33 millones de cabezas, una cantidad moderadamente superior a los valores correspondientes al tercer trimestre del año 2017, cuando se habían faenado un poco más de 3,19 millones de bovinos. Respecto al tercer trimestre del año 2017, la faena bovina mostró un crecimiento moderado, (+4,4%). Con respecto al cuarto del año 2016, cuando se habían faenado cerca de 3,1 millones de cabezas, la faena bovina exhibió una suba que resultó significativa y se ubicó en (+7,7%). El acumulado del año 2017, trepa a aproximadamente 12,56 millones de cabezas, un número que resulta (+6,4%) superior a los 11,81 millones correspondientes al período enero – diciembre de 2016.

Tabla n° 1: Faena bovina:

Mes	Año			Variación porcentual 2017	
	2015	2016	2017	Mes anterior	Año anterior
Enero	1.022.228	962.580	1.023.008	-3,9%	6,3%
Febrero	945.810	913.314	889.969	-13,0%	-2,6%
Marzo	1.069.896	1.033.429	1.116.854	25,5%	8,1%
Abril	1.010.408	902.441	907.072	-18,8%	0,5%
Mayo	1.006.319	985.835	1.061.802	17,1%	7,7%
Junio	1.071.132	946.122	1.030.503	-2,9%	8,9%
Julio	1.028.153	950.139	1.056.208	2,5%	11,2%
Agosto	1.002.452	1.038.412	1.096.448	3,8%	5,6%
Septiembre	1.066.824	977.796	1.040.166	-5,1%	6,4%
Octubre	1.009.066	1.007.536	1.136.898	9,3%	12,8%
Noviembre	960.242	1.024.038	1.118.559	-1,6%	9,2%
Diciembre	964.070	1.064.883	1.079.234	-3,5%	1,3%
12 MESES	12.156.600	11.806.525	12.556.720		6,4%

A lo largo del cuarto trimestre del año 2017, se produjeron aproximadamente 751 mil toneladas res con hueso; un volumen moderadamente superior, (+4,3%), al que se obtuvo durante el tercer trimestre del año, y también resultó un (+7,8%) superior al volumen de producción procesado durante el cuarto trimestre de 2016, que había resultado cercano a las 696 mil toneladas. Comparando el volumen de producción de carne vacuna del cuarto trimestre de 2017 con el obtenido a lo largo del mismo trimestre de 2016, se observa una expansión interanual del (+7,8%); en el mismo período de tiempo, la suba registrada en el número de animales faenados fue del (+7,7%). La leve suba del peso promedio de las carcasas, que pasó de 224,8 a 225,1 kilogramos, explica que se hayan obtenido 0,1 puntos porcentuales más en el volumen de producción. La producción de carne bovina a lo largo de del año 2017 alcanzó un volumen cercano a

2,83 millones de toneladas res con hueso; un (+6,1%) más que las aproximadamente 2,66 millones de toneladas correspondientes al período enero – diciembre del año 2016.

La tendencia de la ganadería argentina a presentar bajos pesos promedio de los bovinos faenados se origina en una creciente participación de las categorías de hacienda liviana en la faena total y una menor participación de los novillos. Al promediar el cuarto trimestre del año 2007, los novillos y novillitos representaban el 45% de los bovinos faenados, y los terneros y terneras sumaban casi un 20%. Promediando el cuarto trimestre del año 2017, la participación de los novillos y novillitos cae hasta un 43% de la faena mientras que los terneros y terneras suman una participación cercana al 27%.

Tabla n°2: Producción de carne vacuna – Toneladas Res con Hueso:

Mes	Año			Variación porcentual 2017	
	2015	2016	2017	Mes anterior	Año anterior
Enero	229.005	219.909	229.927	-3,2%	4,6%
Febrero	211.285	206.287	198.432	-13,7%	-3,8%
Marzo	239.423	234.441	249.295	25,6%	6,3%
Abril	227.089	203.231	203.696	-18,29%	0,23%
Mayo	226.417	222.173	239.736	17,69%	7,91%
Junio	240.822	212.376	233.940	-2,42%	10,15%
Julio	231.642	213.942	237.461	1,50%	10,99%
Agosto	223.805	233.618	246.279	3,71%	5,42%
Septiembre	240.562	221.855	235.861	-4,23%	6,31%
Octubre	227.031	226.689	256.212	8,63%	13,02%
Noviembre	214.653	231.779	253.201	-1,18%	9,24%
Diciembre	215.095	237.641	241.243	-4,72%	1,52%
12 MESES	2.726.830	2.663.941	2.825.282		6,1%

La producción de carne durante el cuarto trimestre del año 2017 mostró variaciones moderadas en términos de su volumen agregado de producción en relación al tercer trimestre del año, pasando de 720 mil toneladas equivalente res con hueso a 751 mil toneladas. Para redondear esta suba, se produjeron 40,5 mil toneladas más de carne proveniente de haciendas livianas de consumo (+10,7%), y 0,8 mil toneladas más de carne de toros (+5,2%); y en sentido contrario, se produjeron 3,9 mil toneladas menos de carne de vacas (-2,8%), y 6,3 mil toneladas menos de carne de novillos (-3,4%);, llevando a una moderada suba trimestral de la producción de 31,1 mil toneladas de carne bovina (+4,3%), comparando el cuarto trimestre del año 2017 con el tercero.

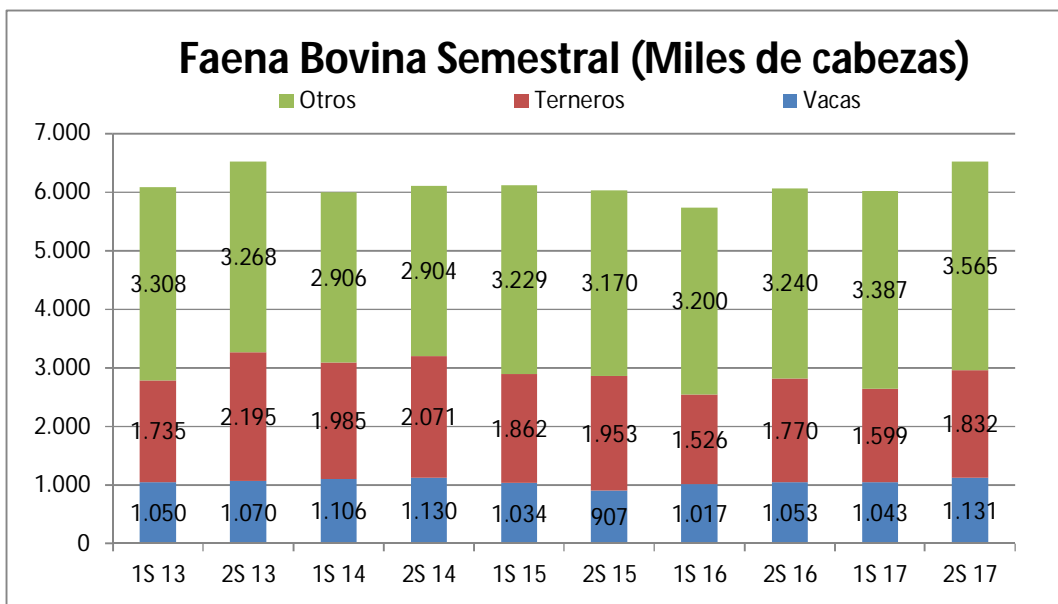
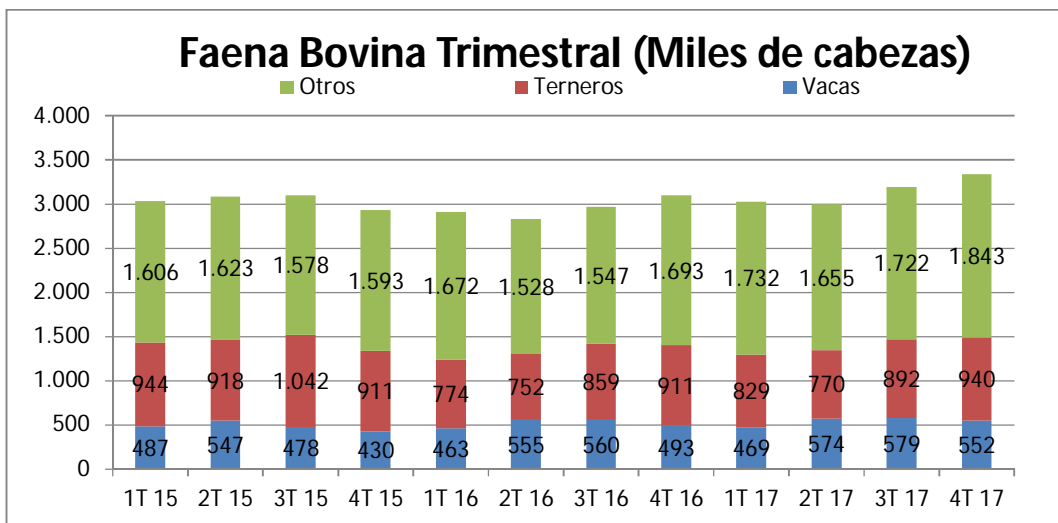
Al comparar el cuarto trimestre del año 2017 con el mismo período del año 2016, se produjeron aproximadamente 27,1 mil toneladas más de carne proveniente de haciendas livianas de consumo (+6,9%), 14,2 mil toneladas más de carne de novillos (+8,6%), 13,4 mil toneladas más de carne de vacas (+11,0%), y 0,2 mil toneladas menos de carne de toros (-1,1%); redundando en una suba interanual de la producción cercana a 55 mil toneladas, (+7,8%), que pasó de unas 696 mil toneladas en el cuarto trimestre del año 2016 a más de 750 mil toneladas en el cuarto trimestre del año 2017.

En el año 2017, se produjo un volumen de carne bovina superior a las 2,82 millones de toneladas res con hueso, un (+6,1%) por encima de las más de 2,66

millones de toneladas producidas en 2016. Para obtener esta mayor producción, se procesaron 120 mil toneladas adicionales de carne proveniente de haciendas livianas de consumo, (+8,6%), 21,9 mil toneladas más de carne de vacas (+4,4%), 18,6 mil toneladas más de carne de novillos, (+2,7%), y 0,4 mil toneladas más de carne de toros, (+0,8%); redundando en una suba de la producción de carne bovina superior a 160 mil toneladas al comparar el año 2017 con el año anterior.

El incremento interanual de la producción de carne vacuna observada al comparar los cuartos trimestres de los años 2016 y 2017, cercana a las 55 mil toneladas res con hueso, está explicada principalmente por la suba en la producción de carne bovina proveniente de categorías livianas de consumo, que estuvo en el orden de las 27 mil toneladas. Por otra parte, se verificó un importante incremento de la producción de carne de novillos, superior a las 14 mil toneladas, y una suba similar en la producción de carne de vacas y toros, de unas 13 mil toneladas.

Gráfico n°2: Evolución de la composición de la faena bovina:

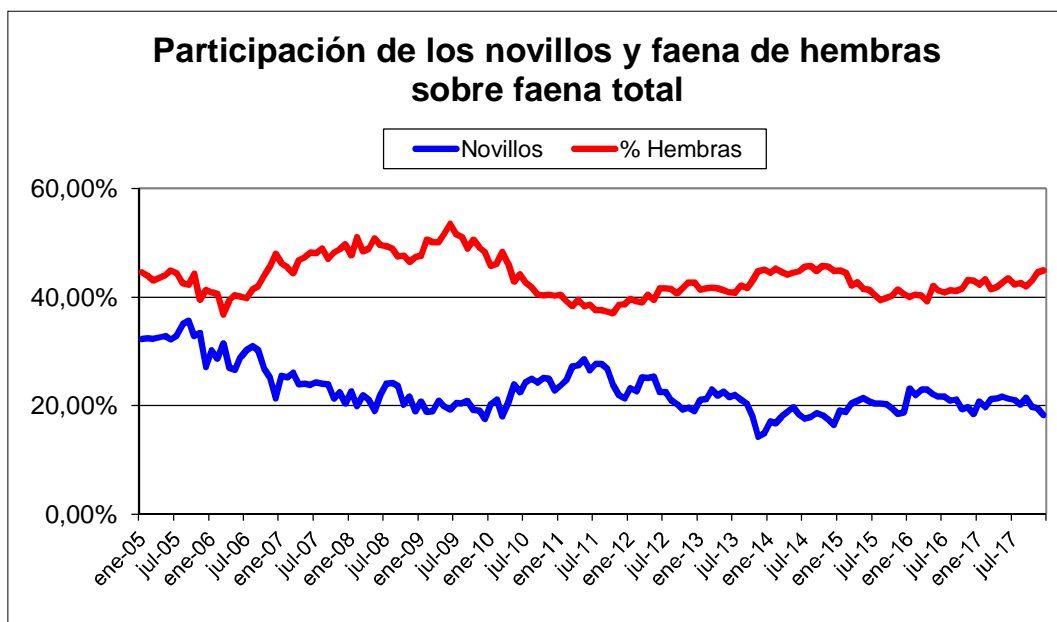


Entre octubre y diciembre de 2016, el mercado dispuso de aproximadamente 392 mil toneladas de carne proveniente de haciendas livianas de consumo, y en el cuarto trimestre del año 2017, el volumen de carne proveniente de haciendas livianas de consumo superó las 418 mil toneladas res con hueso. Como consecuencia de la mayor oferta de hacienda liviana de consumo, los precios minoristas que subían a tasas interanuales del (+29%) en el último trimestre de 2016, moderadamente por debajo del incremento del nivel general de precios que rondaba el (+38%); en el cuarto trimestre de 2017 suben a un ritmo interanual del (+15,5%), por debajo del nivel general de precios que ronda el (+25%).

La faena de hembras se ubicó a lo largo del cuarto trimestre del año 2017 en el 44,1% de la faena clasificada. En el cuarto trimestre del año 2016, la faena de hembras se había ubicado alrededor del 42,6%. A lo largo del cuarto trimestre del año 2017 se faenaron aproximadamente 1,47 millones de hembras, unas 152 mil más que las faenadas durante el cuarto trimestre del año 2016, (+11,5%). La faena de hembras, en cabezas, creció significativamente entre los dos periodos mencionados, mientras que la faena de machos se incrementó de forma más atenuada, (+4,8%), en relación a los valores correspondientes al cuarto trimestre de 2016, expandiéndose en aproximadamente 86 mil cabezas, de las cuales la mayoría han sido novillitos y novillos (+88 mil), ya que el número de terneros retrocedió en unas 3 mil cabezas.

Entre enero y diciembre de 2017, la faena de hembras se ubicó en 42,8% del total; 1,6 puntos porcentuales por encima del guarismo del 41,2% correspondiente al año 2016. Esta variación implicó que el número de hembras remitidas a faena haya crecido en unas 517 mil cabezas al comparar el año 2017 con el año precedente.

Gráfico n°3: Faena de Hembras y Novillos como porcentaje del total:



La zafra de terneros 2016/17 alimentó el rodeo bovino nacional con aproximadamente 7,2 millones de terneras hembras. Asumiendo una tasa de mortandad de los rodeos del 3%, tendríamos durante el corriente año pérdidas consistentes en cerca

de 1,15 millones de hembras; por lo tanto el ingreso neto de hembras al rodeo del año 2017 asciende a 6,08 millones. Dado que la faena del año 2017 se situó levemente por encima de los 12,5 millones de bovinos, para mantener el stock de vientres sin variaciones, la faena de hembras debía ser equivalente al ingreso neto de terneras al rodeo, es decir, de 6,08 millones de cabezas. Ese valor representaría para el año 2017 una faena de hembras de equilibrio inferior a 48,4%; al ubicarse en un valor del 42,8%, esperamos un mayor número de vientres en el rodeo bovino para el stock de 2018.

A mediano y largo plazo, la pérdida de valor tanto en dólares como en pesos constantes de los valores de la hacienda de cría (terneros y vacas de refugio) implica una tendencia creciente de la cantidad necesaria de terneras hembras que deben ser vendidas por los criadores para mantener constante su nivel de ingresos. Esto implica una faena de hembras creciente en el marco de circunstancias desfavorables para el negocio ganadero. Los precios por kilo en pie de los terneros se encontraban en valores nominales cercanos a \$22,75 en diciembre de 2014, trepando a \$34,13 en el mismo mes del año 2015, y alcanzando un valor de \$36 en diciembre del año 2016, para llegar a un valor de \$42,25 en el mes de diciembre del corriente año. Expresado en dólares, el precio por kilogramo de los terneros de invernada pasó de u\$s 2,69 en diciembre de 2014, a u\$s 3,01 en el mismo mes de 2015, cayendo a u\$s 2,30 en el duodécimo mes del año 2016; y se recupera, hasta u\$s 2,41, en diciembre del año 2017. Además, el índice de precios al consumidor de la provincia de San Luis tuvo una variación del (+116,3%) en los últimos tres años. Por lo tanto, el ingreso por venta de terneros para las explotaciones de cría ha evolucionado en un (-10,4%) medido en dólares; y se ha deteriorado en un (-30%) en términos netos, ajustando por la variación promedio de los precios registrada por el IPC de la Provincia de San Luis, comparando el cierre del cuarto trimestre del año 2017 con el mes de diciembre del año 2014. La coyuntura actual es más desfavorable para el negocio de la cría que la observada hace tres años. No debería sorprender en este marco, la tendencia levemente creciente de la cantidad de hembras remitidas a faena que se ha observado en los últimos trimestres.

Gráfico 4: Relación entre el precio en dólares de los terneros y la faena de hembras:

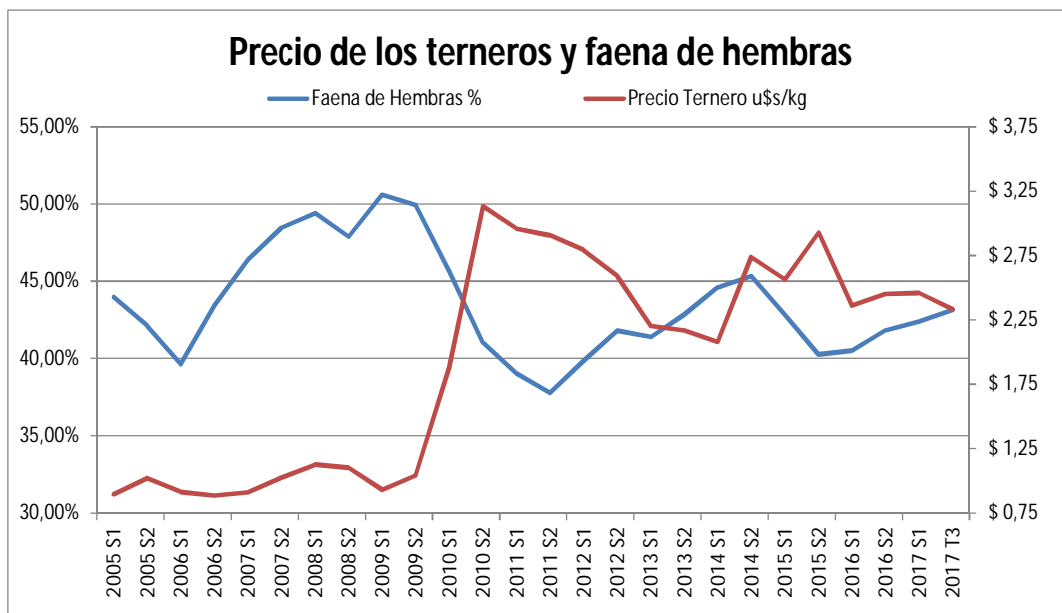


Tabla n°3: Evolución del Rodeo Bovino (cabezas) – Al mes de marzo:

Categoría	Vacas y Vaquillonas	Terneritas Hembras	Terberos Machos	Novillos, Novillitos y Toros	TOTAL
Stock 2014	29.727.597	6.996.985	6.720.528	8.201.434	51.646.544
Faena 2014	3.159.801	2.282.085	1.773.754	4.885.338	12.100.973
Stock 2015	29.806.430	6.845.001	6.513.359	8.265.058	51.429.848
Faena 2015	2.938.492	2.111.962	1.703.482	5.402.665	12.156.600
Stock 2016	30.491.111	7.230.931	6.876.606	8.038.130	52.636.778
Faena 2016	3.090.075	1.773.581	1.531.033	5.409.317	11.804.006
Stock 2017	31.127.903	7.233.231	6.894.611	8.098.042	53.353.787
Faena 2017	3.458.051	1.921.416	1.509.097	5.668.155	12.556.720

A lo largo del año 2017, la producción de más de 2,82 millones de toneladas equivalente res se destinó en un 10,8% a los mercados de exportación (305 mil toneladas equivalente res) quedando el 89,2% restante a disposición del mercado doméstico, lo que permitió disponer de un consumo aparente por habitante al año de 57,2 kilogramos. Con respecto al año 2016, el consumo aparente se incrementa en 1,4 kilogramos por habitante al año (+2,6%). Esta suba interanual del consumo aparente de carne bovina se dio en un contexto en el cual los precios corrientes al consumidor de la carne vacuna, al mes de diciembre de 2017, se incrementaron, en promedio, un 15,9% en forma anualizada; moderadamente por debajo de los incrementos promedio observados en un conjunto amplio de bienes y servicios a lo largo del mismo período, (+25%).

Al comparar los cierres de los cuartos trimestres de 2016 y 2017 vemos comportamientos algo diferenciados en los precios del complejo de ganado y carne bovina: los precios de los terneros se incrementaron en un (+23%) anual, los precios de la hacienda liviana de consumo destinada a faena avanzaron un (+13%), mientras que los novillos pesados para exportación tuvieron un alza del (+16%); y como se mencionó, los precios al consumidor subieron un (+16%).

Tabla n° 4: Faena por categoría de hacienda:

Trimestre	2016			2017		
	Novillos	Vacas	Livianos	Novillos	Vacas	Livianos
Primero	659.180	462.626	1.746.310	623.796	469.343	1.896.564
Segundo	629.269	554.733	1.612.484	642.338	573.968	1.743.447
Tercero	629.269	559.880	1.732.679	666.202	579.163	1.902.197
Cuarto	592.472	492.710	1.964.964	640.199	551.704	2.095.195
TOTAL	2.510.190	2.069.949	7.056.437	2.572.536	2.174.177	7.637.403
Trimestre	2016			2017		
	Novillos	Vacas	Livianos	Novillos	Vacas	Livianos
Primero	23%	16%	60%	21%	15%	63%
Segundo	22%	20%	57%	21%	19%	58%
Tercero	21%	19%	58%	21%	18%	60%
Cuarto	19%	16%	63%	19%	17%	63%
TOTAL	21%	18%	60%	20%	17%	61%

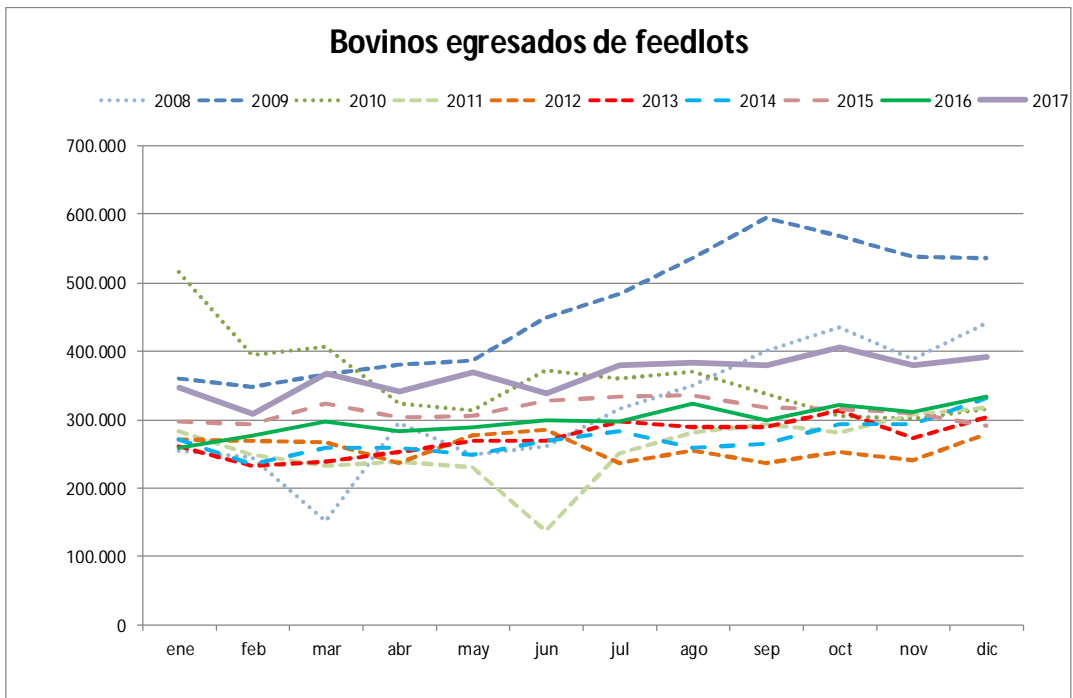
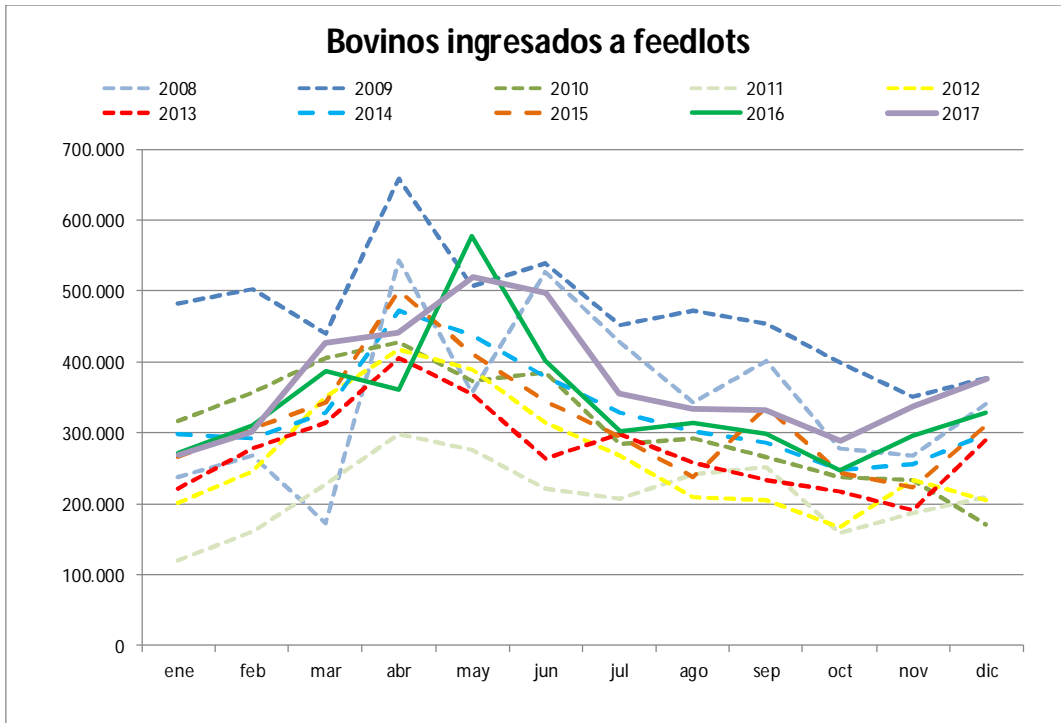
Las perspectivas para la faena y la producción de carne bovina correspondientes al primer trimestre del año 2018, estarán en buena parte determinadas por la evolución reciente de la actividad de los establecimientos de engorde a corral. En el cuarto trimestre del año 2017, de acuerdo a datos de SENASA, ingresaron a los Establecimientos de Engorde a Corral (EEC) aproximadamente 1 millón de cabezas de ganado bovino, una cantidad significativamente superior, (+29%), a los 0,78 millones ingresados entre octubre y diciembre de 2016. Por otra parte, los egresos de EEC del cuarto trimestre del año 2017 fueron significativamente superiores a los correspondientes al período octubre - diciembre de 2016: en el cuarto trimestre de 2017 salieron de los corrales 1,18 millones de bovinos, unos 208 mil más que los 967 mil correspondientes al mismo período del año 2016.

La oferta de hacienda proveniente de establecimientos de engorde a corral durante el verano de 2018 responderá al ritmo de ingresos observado en el final del tercer y en el cuarto trimestre del año 2017. En el período ingresaron a los corrales más de 1,33 millones de cabezas, un número significativamente superior, (+14%), a lo observado para el cuatrimestre septiembre – diciembre de 2016, cuando habían ingresado a los corrales poco más de 1,17 millones de bovinos; aunque se ubica un, (-22%), por debajo de los más de 1,7 millones de bovinos ingresados a los corrales en el cuatrimestre mayo – agosto de 2017.

Por lo tanto, puede llegarse a la conclusión de que la oferta de hacienda bovina terminada a corral salida con destino faena durante el primer trimestre del año 2018 debería ser superior a la ofertada durante el período enero – marzo de 2017. Por otra parte, debería esperarse un número similar o superior de vacas dado que el ciclo ganadero en cuanto a retención – liquidación de hembras se muestra en una fase de neutra a de liquidación moderada. Además, la mejora en la relación entre el precio del ganado y el costo de la alimentación (la relación novillo/maíz pasó de 10,2 a 11,5 en los últimos doce meses) debería generar incentivos para una oferta de novillitos y novillos provenientes de campo con diferente grado de suplementación con granos forrajeros que resulte cercana o levemente superior a la del mismo período del año 2017. Teniendo en cuenta que la faena del primer trimestre de 2017 resultó de 3,03 millones de cabezas, el número esperado para el período enero a marzo de 2018 debería situarse en valores leve a moderadamente superiores a los registrados a lo largo del primer trimestre del año 2017, sosteniendo la expansión en base a un mayor número de animales jóvenes y livianos enviados a faena.

En síntesis, el primer trimestre del año 2018, tendrá una oferta de hacienda liviana proveniente de feedlots superior a la del mismo periodo del año anterior; además, la oferta de novillos debería mantenerse estable o levemente decreciente, mientras que la oferta de vacas debería ubicarse en valores cercanos o superiores a los registros del primer trimestre de 2017. Por lo tanto, el nivel de actividad de la industria frigorífica debería resultar leve a moderadamente superior, al observado entre enero y marzo de 2017.

Gráfico 6 Ingresos y Egresos a Establecimientos de Engorde a Corral:



Las existencias en Establecimientos de Engorde a Corral al cierre de diciembre de 2017 son moderadamente superiores a las de diciembre de 2016, ubicándose en valores cercanos a 1,64 millones de cabezas. Este valor resultó un (+10%) superior al del cierre del cuarto trimestre del año 2016, que alcanzaban 1,47 millones; sin embargo

resultó (-8%) inferior con respecto a las 1,78 millones de cabezas encerradas al cierre del tercer trimestre de 2017.

De los aproximadamente 1,64 millones de bovinos encerrados en Establecimientos de Engorde a Corral al cierre de diciembre de 2017, alrededor de 720 mil son vaquillonas y terneras (38%), y más de 880 mil son novillitos, toritos y terneros (47%). Por lo tanto, el perfil de faena del próximo trimestre seguirá estando dominado por machos, pero elevando el indicador faena de hembras a niveles más parecidos a los observados durante el último trimestre de 2017 que a los registrados a lo largo de los primeros dos trimestres del año 2017. Reafirmando esta tendencia, se observa que los ingresos a los corrales del cuarto trimestre de 2017, están compuestos por vaquillonas y terneras (42%), y novillitos, toritos y terneros (47,5%), es decir, una composición similar, aunque más sesgada hacia una mayor participación de hembras livianas, que la observada en las existencias al cierre de diciembre de 2017.

Gráfico 7: Existencias en EEC:

