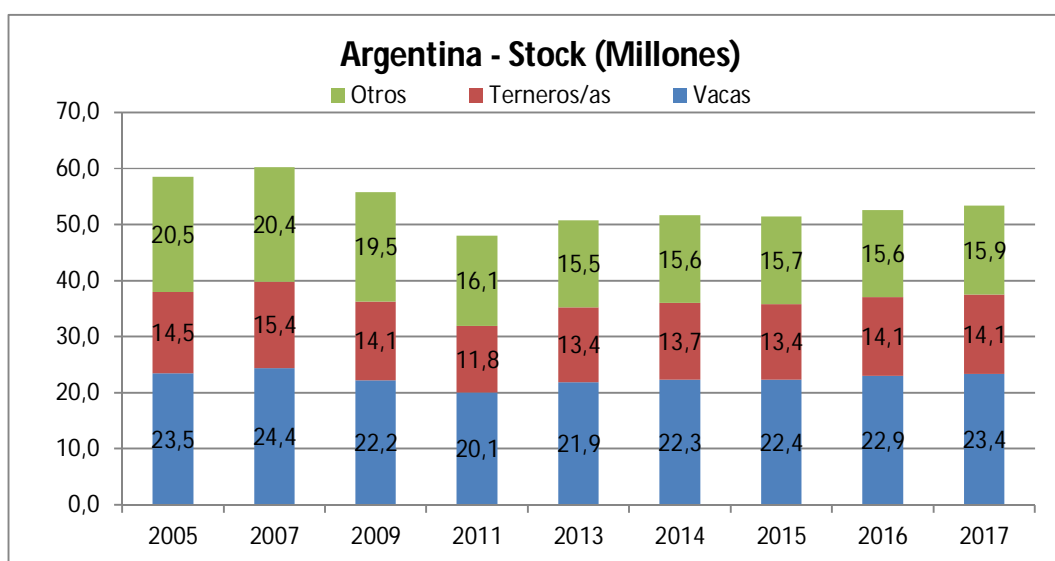


Faena y producción de carne vacuna

A Junio de 2017¹, en base a datos de SENASA y Min. de Agroindustria

Gráfico 1: Evolución del Stock Bovino:



La evolución reciente del stock bovino, que muestra un crecimiento en el número de vacas, con una alta volatilidad en función del comportamiento del clima del número de terneros obtenidos, y un estancamiento en el número de novillos, novillitos y vaquillonas determinan una situación de estancamiento en la producción de carne bovina que se ha verificado a lo largo de los últimos cinco años (hasta el 2016 inclusive). Al mantenerse estancado el número de las categorías más aptas para la producción de carne, el volumen obtenido está condicionado por la zafra de terneros y la faena de animales muy livianos para el consumo interno y la decisión de los productores acerca de enviar a faena un mayor o menor número de vacas.

Con respecto al año 2016, el rodeo bovino nacional a marzo del corriente año muestra un crecimiento del (+1,4%), equivalente a 717 mil cabezas de ganado. El número de vacas y vaquillonas crece en 637 mil cabezas, los novillos y novillitos en 32 mil cabezas, y los terneros y terneras en 20 mil. Como viene sucediendo desde 2012, se acumulan vientres sin mejoras significativas en la productividad de los rodeos de cría ni en los kilos por animal faenado.

¹ Datos parciales sujetos a revisión posterior.

Así tuvimos en 2016, que de los 6,9 millones de terneros contabilizados en el stock, un 22% fueron faenados a lo largo del mismo año; y de los cerca de 4 millones de novillitos en stock, cerca de un 70% fue remitido a faena. Con estas tasas de extracción, de una zafra de terneros de 6,9 millones, sólo 1,65 millones (24%) llegan a ser novillos. Si no se modifica el perfil de la faena bovina, donde más de tres cuartas partes de los machos son faenados con pesos vivos inferiores a los 430 kilogramos, difícilmente la producción de carne bovina pueda recuperarse y alcanzar los niveles logrados a mediados de la década pasada.

La faena bovina durante el segundo trimestre del año 2017 se ubicó levemente por encima de las 3 millones de cabezas, una cantidad similar a los valores correspondientes al primer trimestre del año 2017, cuando también se habían faenado un poco más de 3 millones de bovinos. Respecto al primer trimestre del año 2017, la faena se mantuvo estable, (+0,3%). Con respecto al segundo trimestre del año 2016, cuando se habían faenado más de 2,8 millones de cabezas, la faena bovina exhibió una suba que resultó moderada y se ubicó en (+6,8%). El acumulado del año 2017, trepa a aproximadamente 6 millones de cabezas, un número que resulta (+5,2%) superior a los 5,74 millones correspondientes al período enero – junio de 2016.

Tabla n° 1: Faena bovina en miles de cabezas:

Mes	Año			Variación porcentual 2017	
	2015	2016	2017	Mes anterior	Año anterior
Enero	1.022.228	962.580	1.021.134	-4,1%	6,1%
Febrero	945.810	913.314	887.561	-13,1%	-2,8%
Marzo	1.069.896	1.033.429	1.109.288	25,0%	7,3%
Abril	1.010.408	902.441	907.072	-18,2%	0,5%
Mayo	1.006.319	985.835	1.089.113	20,1%	10,5%
Junio	1.071.132	946.122	1.029.793	-5,4%	8,8%
Julio	1.028.153	950.139			
Agosto	1.002.452	1.038.412			
Septiembre	1.066.824	977.796			
Octubre	1.009.066	1.007.536			
Noviembre	960.242	1.024.038			
Diciembre	964.070	1.064.883			
6 MESES	6.125.794	5.743.721	6.043.961		5,2%

A lo largo del primer trimestre del año 2017, se produjeron aproximadamente 680 mil toneladas res con hueso; prácticamente el mismo volumen que se obtuvo durante el primer trimestre del año, y un (+6,6%) por encima del volumen de producción procesado durante el segundo trimestre de 2016, que había resultado cercano a las 638 mil toneladas. Comparando el volumen de producción de carne vacuna del segundo trimestre de 2017 con el obtenido a lo largo del mismo trimestre de 2016, se observa una expansión interanual del (+6,6%); en el mismo período de tiempo, la suba registrada en el número de animales faenados fue del (+6,8%). La leve caída del peso promedio de las carcasas, que pasó de 225,0 a 224,6 kilogramos, explica que se hayan obtenido 0,2 puntos porcentuales menos en el volumen de producción obtenido. La producción de carne bovina a lo largo de del primer semestre del año 2017 alcanzó un volumen de más de 1,35 millones de toneladas res con hueso; un (+4,5%) más que

las aproximadamente 1,3 millones de toneladas correspondientes al período enero – junio del año 2016.

La tendencia de la ganadería argentina a presentar bajos pesos promedio de los bovinos faenados se origina en una creciente participación de las categorías de hacienda liviana en la faena total y una menor participación de los novillos. Al promediar el segundo trimestre del año 2007, los novillos y novillitos representaban el 45% de los bovinos faenados, y los terneros y terneras sumaban un 18%. Promediando el segundo trimestre del año 2016, la participación de los novillos y novillitos cae hasta un 43% de la faena mientras que los terneros y terneras suman una participación cercana al 26%. Durante el segundo trimestre de 2017, la participación de novillos y novillitos se mantiene alrededor del 45%, mientras que la de los terneros y terneras se ubica en aproximadamente el 25%.

Tabla n°2: Producción de carne vacuna – Toneladas Res con Hueso:

Mes	Año			Variación porcentual 2017	
	2015	2016	2017	Mes anterior	Año anterior
Enero	229.005	219.909	229.927	-3,2%	4,6%
Febrero	211.285	206.287	198.432	-13,7%	-3,8%
Marzo	239.423	234.441	249.295	25,6%	6,3%
Abril	227.089	203.231	203.696	-18,29%	0,23%
Mayo	226.417	222.173	244.704	20,13%	10,14%
Junio	240.822	212.376	231.282	-5,49%	8,90%
Julio	231.642	213.942			
Agosto	223.805	233.618			
Septiembre	240.562	221.855			
Octubre	227.031	226.689			
Noviembre	214.653	231.779			
Diciembre	215.095	237.641			
6 MESES	1.374.041	1.298.417	1.357.337		4,5%

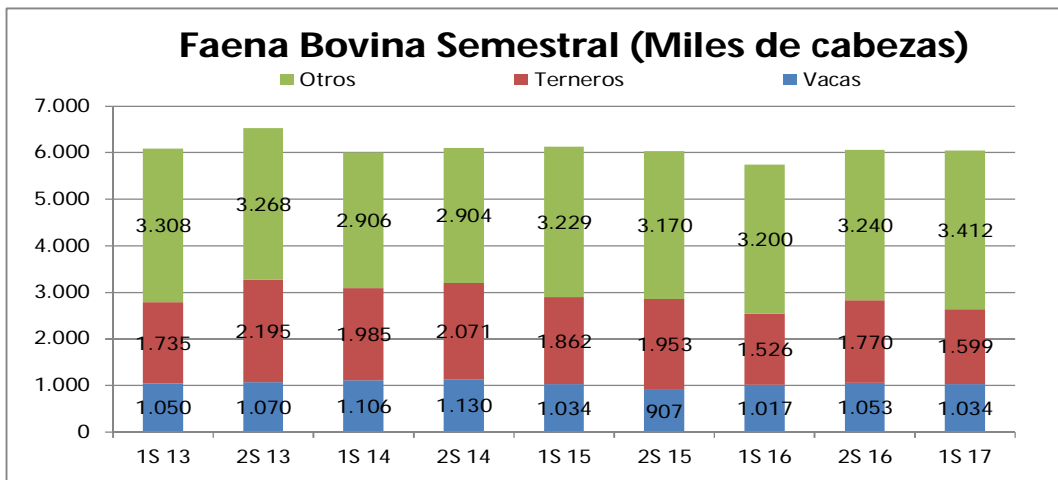
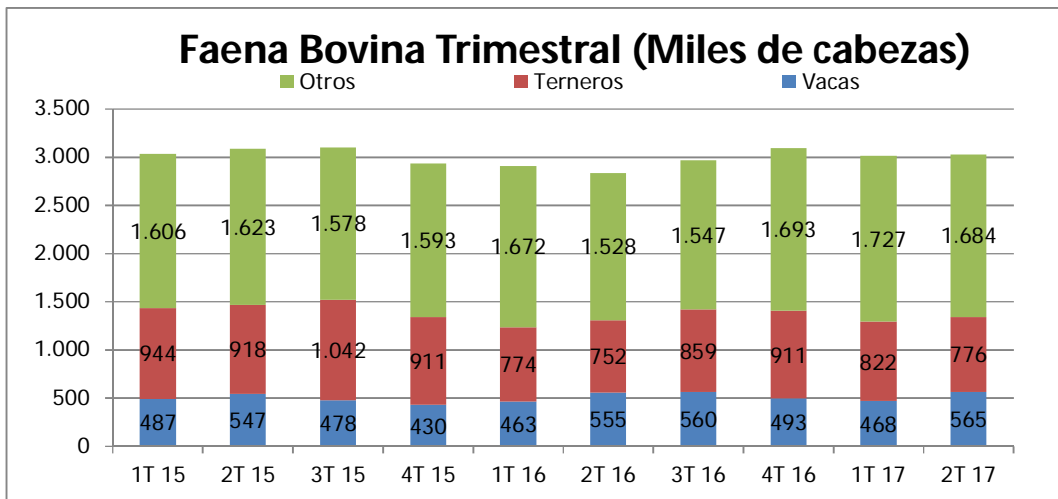
La producción de carne durante el segundo trimestre del año 2017 mostró pocas variaciones en términos de su volumen agregado de producción en relación al primer trimestre del año, pasando de 677,7 mil toneladas equivalente res con hueso a 679,7 mil toneladas. Para redondear esta suba, se produjeron 24,3 mil toneladas menos de carne proveniente de haciendas livianas de consumo (-6,4%), 0,6 mil toneladas menos de carne de toros (-4,5%); y en sentido contrario, 18,8 mil toneladas más de carne de vacas (+16,8%), y 8,2 mil toneladas más de carne de novillos (+4,7%); llevando a una leve suba trimestral de la producción de 2 mil toneladas de carne bovina (+0,3%), comparando el segundo trimestre del año 2017 con el primero.

Al comparar el segundo trimestre del año 2017 con el mismo período del año 2016, se produjeron aproximadamente 33,2 mil toneladas más de carne proveniente de haciendas livianas de consumo (+10,3%), 0,9 mil toneladas más de carne de vacas (+0,7%), 7,4 mil toneladas más de carne de novillos (+4,2%), y 0,4 mil toneladas más de carne de toros (+3,2%); redundando en una suba interanual de la producción cercana a 42 mil toneladas, (+6,6%), que pasó de unas 638 mil toneladas en el segundo trimestre del año 2016 a aproximadamente 680 mil toneladas en el segundo trimestre del año 2017.

En el primer semestre del año 2017, se produjo un volumen de carne bovina cercano a las 1,36 millones de toneladas res con hueso, un (+4,5%) por encima de las cerca de 1,3 millones de toneladas producidas en los primeros seis meses de 2016. Para obtener esta mayor producción, se procesaron 62 mil toneladas adicionales de carne proveniente de haciendas livianas de consumo, (+9,3%), mil toneladas más de carne de vacas (+0,4%), y cerca de 4 mil toneladas menos de carne de novillos, (-1,1%) y 0,2 mil toneladas menos de carne de toros, (-0,7%); redundando en una suba de la producción de carne bovina cercana a 59 mil toneladas al comparar los primeros seis meses de 2017 con el mismo periodo del año anterior.

El incremento interanual de la producción de carne vacuna observada al comparar los segundos trimestres de los años 2016 y 2017, cercana a las 42 mil toneladas res con hueso, está explicada principalmente por la suba en la producción de carne bovina proveniente de categorías livianas de consumo, que estuvo en el orden de las 33 mil toneladas. Por otra parte, se verificó un moderado incremento de la producción de carne de novillos, cercano a 7,4 mil toneladas, y un pequeño incremento en la producción de carne de vacas, de 0,9 mil toneladas,

Gráfico n°2: Evolución de la composición de la faena bovina:

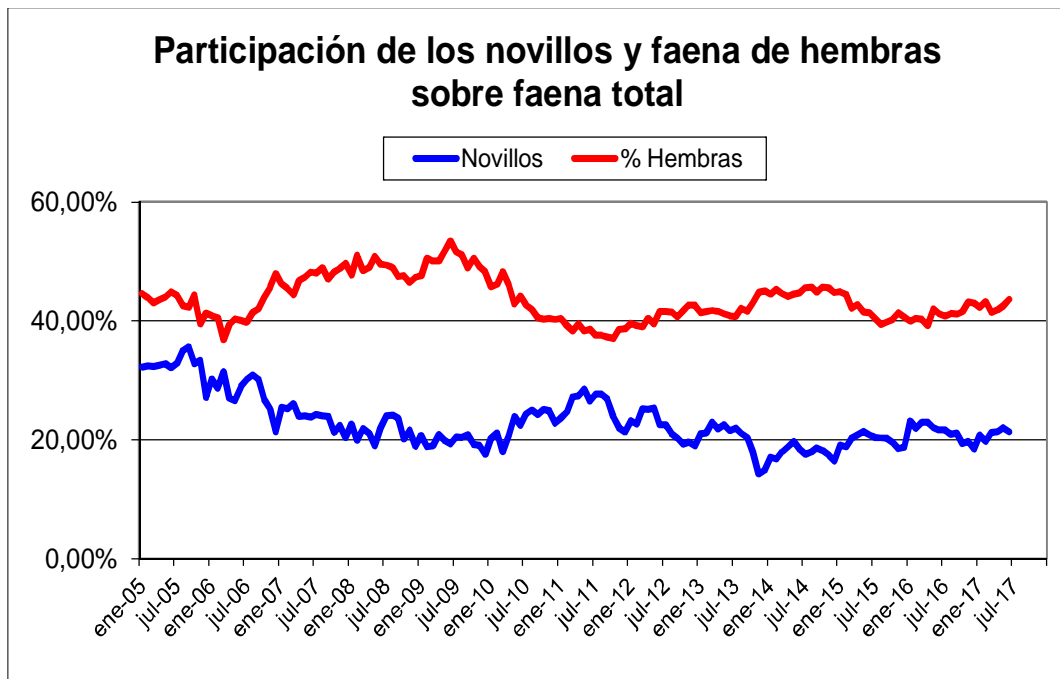


Entre abril y junio de 2016, el mercado dispuso de aproximadamente 321 mil toneladas de carne proveniente de haciendas livianas de consumo, y en el segundo trimestre del año 2017, el volumen de carne proveniente de haciendas livianas de consumo trepa hasta aproximadamente 354 mil toneladas res con hueso. Como consecuencia de la mayor oferta de hacienda liviana de consumo, los precios minoristas que subían a tasas interanuales del (+52%) en junio de 2016, significativamente por encima del incremento del nivel general de precios que rondaba el (+43%); en junio de 2017 suben a un ritmo interanual del (+15%), por debajo del nivel general de precios que ronda el (+22%).

La faena de hembras se ubicó a lo largo del segundo trimestre del año 2017 en el 42,7% de la faena clasificada. En el segundo trimestre del año 2016, la faena de hembras se había ubicado alrededor del 40,8%. A lo largo del segundo trimestre del año 2017 se faenaron aproximadamente 1,29 millones de hembras, unas 134 mil más que las faenadas durante el segundo trimestre del año 2016, (+11,6%). La faena de hembras, en cabezas, creció significativamente entre los dos periodos mencionados, mientras que la faena de machos se incrementó de forma mucho más atenuada, (+3,4%), en relación a los valores correspondientes al segundo trimestre de 2016, expandiéndose en aproximadamente 57,5 mil cabezas, de las cuales la mayoría han sido novillitos y novillos (+80 mil), ya que el número de terneros retrocedió en unas 25 mil cabezas.

En el primer semestre de 2017, la faena de hembras se ubicó en 42,5% del total; un par de puntos porcentuales por encima del guarismo del 40,5% correspondiente al primer semestre de 2016. Esta variación implicó que el número de hembras remitidas a faena haya crecido en unas 240 mil cabezas al comparar los primeros seis meses de 2017 con el mismo periodo del año anterior.

Gráfico n°3: Faena de Hembras y Novillos como porcentaje del total:



La zafra de terneros 2016/17 alimentó el rodeo bovino nacional con aproximadamente 7,2 millones de terneras hembras. Asumiendo una tasa de mortandad natural de los rodeos del 2,5%, tendríamos durante el corriente año pérdidas consistentes en cerca de 960 mil hembras; por lo tanto el ingreso neto de hembras al rodeo del año 2017 asciende a 6,275 millones. Dado que la faena del año 2017 se proyecta en 12,3 millones de bovinos, para mantener el stock de vientres sin variaciones, la faena de hembras debía ser equivalente al ingreso neto de terneras al rodeo, es decir, de 6,275 millones de cabezas. Ese valor representaría para el año 2017 una faena de hembras de equilibrio inferior a 51,0%; al ubicarse, hasta el cierre del primer semestre, en un valor del 42,5%, esperamos un mayor número de vientres en el rodeo bovino para el stock de 2018.

A mediano y largo plazo, la pérdida de valor tanto en dólares como en pesos constantes de los valores de la hacienda de cría (terneros y vacas de refugio) implica una tendencia creciente de la cantidad necesaria de terneras hembras que deben ser vendidas por los criadores para mantener constante su nivel de ingresos. Esto implica una faena de hembras creciente en el marco de circunstancias desfavorables para el negocio ganadero. Los precios por kilo en pie de los terneros se encontraban en valores nominales cercanos a \$16,40 en junio de 2014, trepando a \$22,90 en el mismo mes del año 2015, y alcanzando un valor de \$32,80 en junio del año 2016, para llegar a un valor de \$36,50 en el mes de junio del corriente año. Expresado en dólares, el precio por kilogramo de los terneros de invernada pasó de u\$s 2,03 en junio de 2014, a u\$s 2,56 en el mismo mes de 2015, cayendo a u\$s 2,35 en el sexto mes del año 2016; y vuelve a caer, hasta u\$s 2,30, en junio del año 2017. Además, el índice de precios al consumidor de la provincia de San Luis tuvo una variación del (+117%) en los últimos tres años. Por lo tanto, el ingreso por venta de terneros para las explotaciones de cría ha evolucionado en un (+13,1%) medido en dólares; y ha mejorado en un (+6%) en términos netos, ajustando por la variación promedio de los precios registrada por el IPC de la Provincia de San Luis, comparando el cierre del segundo trimestre del año 2017 con el mes de junio del año 2014. La coyuntura actual es relativamente similar para el negocio de la cría que la observada hace tres años. No debe sorprender en este marco, la relativa estabilidad del porcentaje de hembras enviadas a faena, que se ha mantenido por debajo del 44% en los últimos dos años.

Gráfico 4: Relación entre el precio en dólares de los terneros y la faena de hembras:

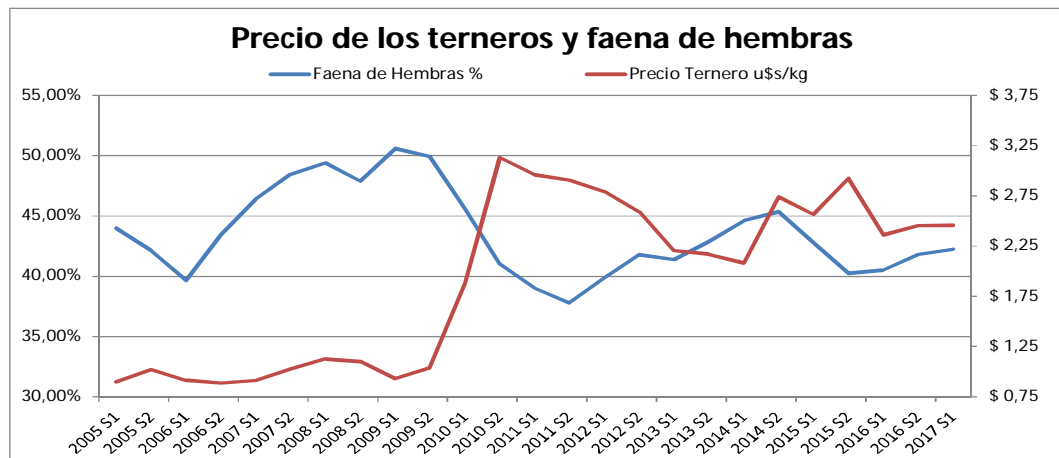


Tabla n°3: Evolución del Rodeo Bovino (miles de cabezas) – Al mes de marzo:

Categoría	Vacas y Vaquillonas	Terneritas Hembras	Terberos Machos	Novillos, Novillitos y Toros	TOTAL
Stock 2014	29.727.597	6.996.985	6.720.528	8.201.434	51.646.544
Faena 2014	3.159.801	2.282.085	1.773.754	4.885.338	12.100.973
Stock 2015	29.806.430	6.845.001	6.513.359	8.265.058	51.429.848
Faena 2015	2.938.492	2.111.962	1.703.482	5.402.665	12.156.600
Stock 2016	30.491.111	7.230.931	6.876.606	8.038.130	52.636.778
Faena 2016	3.090.075	1.773.581	1.531.033	5.409.317	11.804.006
Stock 2017	31.127.903	7.233.231	6.894.611	8.098.042	53.353.787

A lo largo del primer semestre del año 2017, la producción de poco más de 1,35 millones de toneladas equivalente res se destinó en un 10,4% a los mercados de exportación (140,6 mil toneladas equivalente res) quedando el 89,6% restante a disposición del mercado doméstico, lo que permitió disponer de un consumo aparente por habitante al año de 55,2 kilogramos. Con respecto al primer semestre del año 2016, el consumo aparente se incrementa en 0,8 kilogramos por habitante al año (+1,5%). Esta suba interanual del consumo aparente de carne bovina se dio en un contexto en el cual los precios corrientes al consumidor de la carne vacuna, al mes de junio de 2017, se incrementaron, en promedio, un 14,9% en forma anualizada; moderadamente por debajo de los incrementos promedio observados en un conjunto amplio de bienes y servicios a lo largo del mismo período, (+22%).

Al comparar los cierres de los segundos trimestres de 2016 y 2017 vemos comportamientos algo diferenciados en los precios del complejo de ganado y carne bovina: los precios de los terneros se incrementaron en un (+10,0%) anual, los precios de la hacienda liviana de consumo destinada a faena avanzaron un (+7,3%), mientras que los novillos pesados para exportación tuvieron un alza del (+7,9%); y como se mencionó, los precios al consumidor subieron un (+14,9%).

Tabla n° 4: Faena por categoría de hacienda:

Trimestre	2016			2017		
	Novillos	Vacas	Livianos	Novillos	Vacas	Livianos
Primero	659.180	462.626	1.746.310	622.923	468.212	1.886.856
Segundo	629.269	554.733	1.612.484	653.029	565.323	1.768.139
Tercero	629.269	559.880	1.732.679			
Cuarto	592.472	492.710	1.964.964			
TOTAL	2.510.190	2.069.949	7.056.437	1.275.952	1.033.535	3.654.994

Trimestre	2016			2017		
	Novillos	Vacas	Livianos	Novillos	Vacas	Livianos
Primero	23%	16%	60%	21%	16%	63%
Segundo	22%	20%	57%	22%	19%	58%
Tercero	21%	19%	58%			
Cuarto	19%	16%	63%			
TOTAL	21%	18%	60%	21%	17%	60%

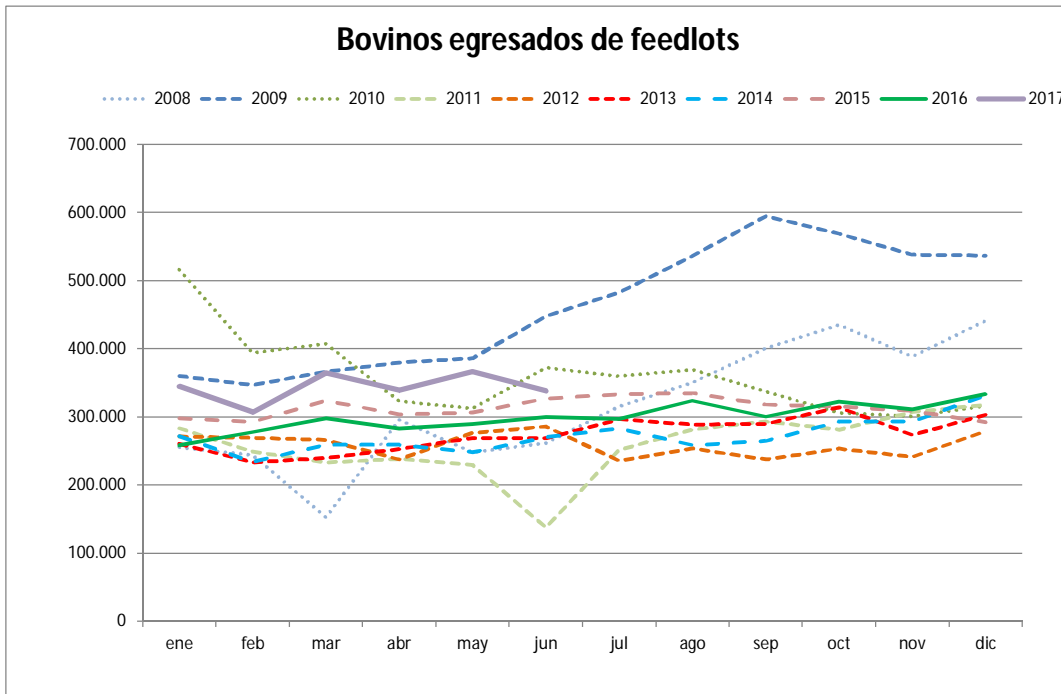
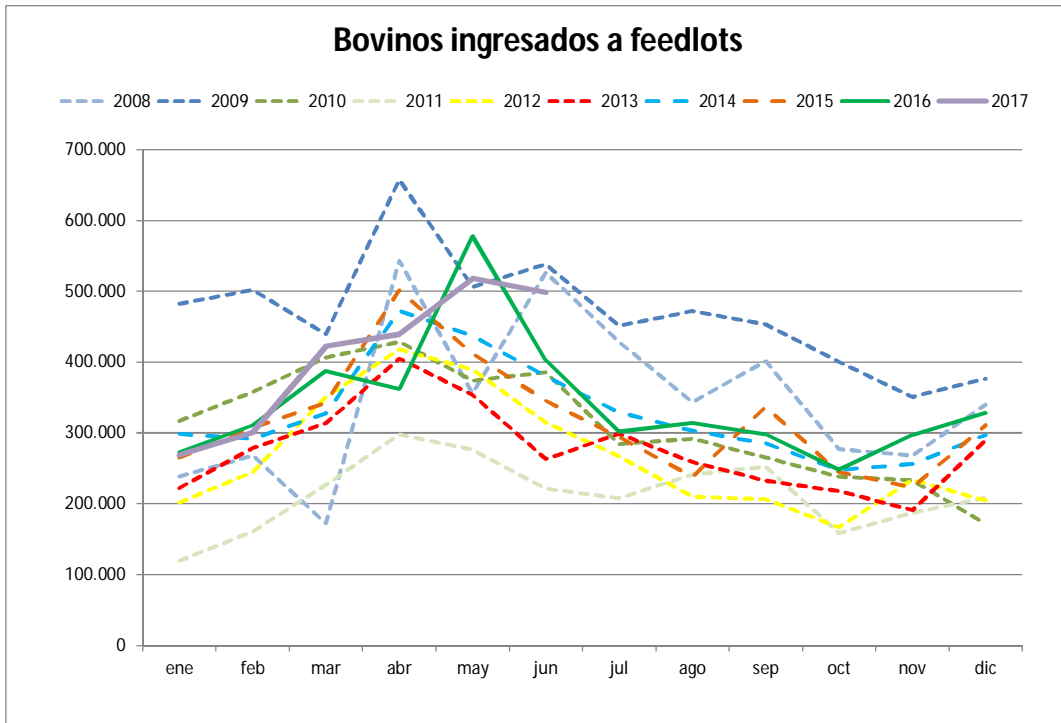
Las perspectivas para la faena y la producción de carne bovina correspondientes al tercer trimestre del año 2017, estarán en buena parte determinadas por la evolución reciente de la actividad de los establecimientos de engorde a corral. En el segundo trimestre del año 2017, de acuerdo a datos de SENASA, ingresaron a los Establecimientos de Engorde a Corral (EEC) aproximadamente 1,45 millones de cabezas de ganado bovino, una cantidad moderadamente superior, (+8%), a los 1,34 millones ingresados entre abril y junio de 2016. Por otra parte, los egresos de EEC del segundo trimestre del año 2017 fueron significativamente superiores a los correspondientes al período abril - junio de 2016: en el segundo trimestre de 2017 salieron de los corrales 1,04 millones de bovinos, unos 171 mil más que los 872 mil correspondientes al mismo período del año 2016.

La oferta de hacienda proveniente de establecimientos de engorde a corral durante el invierno de 2017 responderá al ritmo de ingresos observado en el final del primer trimestre y en el segundo trimestre del año 2017. En el período ingresaron a los corrales cerca de 1,9 millones de cabezas, un número moderadamente superior, (+9%), a lo observado para el cuatrimestre marzo – junio de 2016, cuando habían ingresado a los corrales más de 1,7 millones de bovinos.

Por lo tanto, puede llegarse a la conclusión de que la oferta de hacienda bovina terminada a corral salida con destino faena durante el tercer trimestre del año 2017 debería ser superior a la ofertada durante el período julio - septiembre de 2016. Por otra parte, debería esperarse un número cercano a superior de vacas dado que el proceso de retención de hembras que están llevando adelante los productores ganaderos comenzó a dar algunos signos de debilidad desde finales de 2016. Además, la mejora en la relación entre el precio del ganado y el costo de la alimentación (la relación novillo/maíz pasó de 10,0 a 13,8 en los últimos doce meses) debería generar incentivos para una oferta de novillitos y novillos provenientes de campo con diferente grado de suplementación con granos forrajeros superior a la del mismo período del año pasado. Teniendo en cuenta que la faena del tercer trimestre de 2016 resultó de 2,97 millones de cabezas, el número esperado para el período julio a septiembre de 2017 debería situarse en valores superiores a los registrados a lo largo del tercer trimestre del año pasado, sosteniendo la leve a moderada expansión en base a un mayor número de animales jóvenes y livianos enviados a faena.

En síntesis, el tercer trimestre del año 2017, tendrá una oferta de hacienda liviana proveniente de feedlots superior a la del mismo período del año anterior; además, la oferta de novillos debería mantenerse estable o levemente creciente, mientras que la oferta de vacas debería ubicarse un pequeño escalón por encima de los registros del tercer trimestre de 2016. Por lo tanto, el nivel de actividad de la industria frigorífica debería resultar moderadamente superior, al observado entre julio y septiembre de 2016.

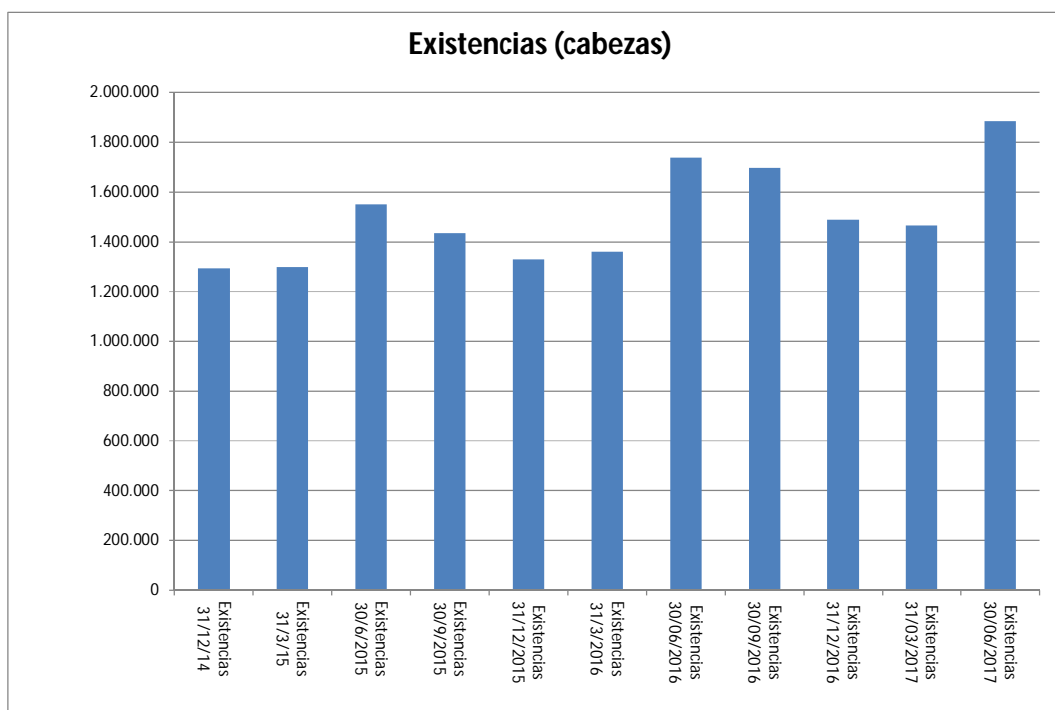
Gráfico 6 Ingresos y Egresos a Establecimientos de Engorde a Corral:



Las existencias en Establecimientos de Engorde a Corral al cierre de junio de 2017 son moderadamente superiores a las de junio de 2016, ubicándose en valores cercanos a 1,88 millones de cabezas. Este valor resultó un (+8%) superior al del cierre del segundo trimestre del año 2016, que alcanzaban 1,74 millones, y resultó (+29%)

superior con respecto a las 1,47 millones de cabezas encerradas al cierre del primer trimestre de 2017.

Gráfico 7: Existencias en EEC:



De los aproximadamente 1,88 millones de bovinos encerrados en Establecimientos de Engorde a Corral al cierre de junio de 2017, más de 650 mil son vaquillonas y terneras (34,8%), y más de 960 mil son novillitos, toritos y terneros (51,0%). Por lo tanto, el perfil de faena del próximo trimestre seguirá estando dominado por machos, manteniendo el indicador faena de hembras en niveles similares a los observados durante el primer semestre del año 2017. Reafirmando esta tendencia, se observa que los ingresos a los corrales del segundo trimestre de 2017, están compuestos por vaquillonas y terneras (35,5%), y novillitos, toritos y terneros (52,6%), es decir, una composición similar a la observada en las existencias al cierre de junio de 2017.