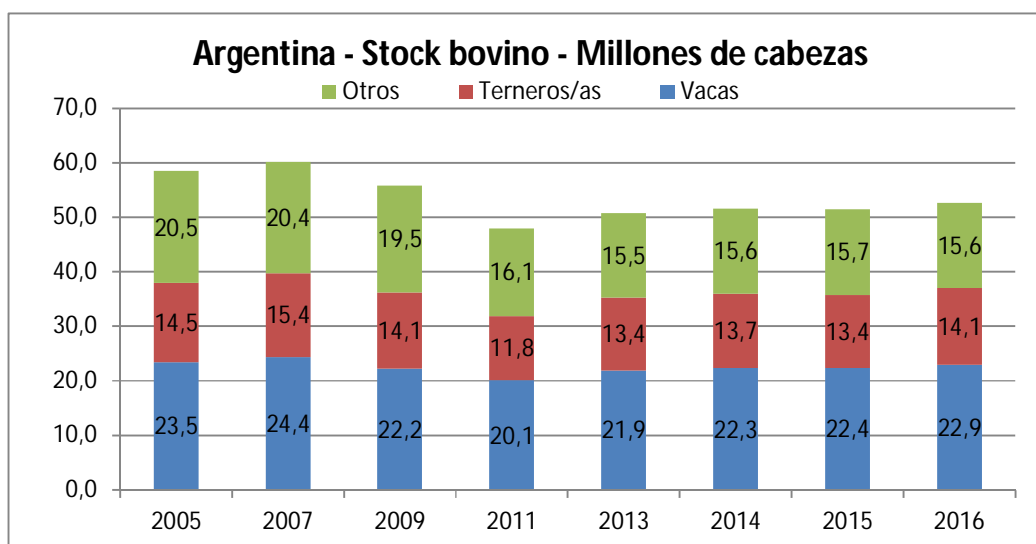


Faena y producción de carne vacuna

A Diciembre de 2016¹, en base a datos de SENASA y Min. de Agroindustria

Gráfico 1: Evolución del Stock Bovino:



La evolución reciente del stock bovino, que muestra un crecimiento en el número de vacas, con una alta volatilidad en función del comportamiento del clima del número de terneros obtenidos, y un estancamiento en el número de novillos, novillitos y vaquillonas determinan una situación de estancamiento en la producción de carne bovina que se ha verificado a lo largo de los últimos cinco años (hasta el 2016 inclusive). Al mantenerse estancado el número de las categorías más aptas para la producción de carne, el volumen obtenido está condicionado por la zafra de terneros y la faena de animales muy livianos para el consumo interno y la decisión de los productores acerca de enviar a faena un mayor o menor número de vacas.

Así tuvimos en 2016, que de los 6,9 millones de terneros contabilizados en el stock, un 22% fueron faenados a lo largo del mismo año; y de los cerca de 4 millones de novillos en stock, cerca de un 70% fue remitido a faena. Con estas tasas de extracción, de una zafra de terneros de 6,9 millones, sólo 1,65 millones (24%) llegan a ser novillos. Si no se modifica el perfil de la faena bovina, donde más de tres cuartas partes de los

¹ Datos parciales sujetos a revisión posterior.

machos son faenados con pesos vivos inferiores a los 430 kilogramos, difícilmente la producción de carne bovina pueda recuperarse y alcanzar los niveles logrados en la segunda mitad de la década pasada.

La faena bovina durante el cuarto trimestre del año 2016 se ubicó levemente por debajo de las 3,1 millones de cabezas, una cantidad moderadamente superior a los valores correspondientes al tercer trimestre del año, cuando se habían faenado un poco menos de 3 millones de bovinos. Respecto al tercer trimestre del año 2016, la faena tuvo una suba moderada, del (+4,4%). Con respecto al cuarto trimestre del año 2015, cuando se habían faenado un poco más de 2,9 millones de cabezas, la faena bovina exhibió una suba que resultó también moderada y se ubicó en (+5,6%). El acumulado del año 2016, trepa a aproximadamente 11,8 millones de cabezas, un número que resulta (-2,9%) inferior a los 12,2 millones correspondientes al año 2015.

Tabla n° 1: Faena bovina en miles de cabezas:

Mes	Año			Variación porcentual 2016	
	2014	2015	2016	Mes anterior	Año anterior
Enero	1.052.691	1.022.228	962.580	-0,15%	-5,84%
Febrero	935.531	945.810	913.314	-5,12%	-3,44%
Marzo	996.409	1.069.896	1.033.429	13,15%	-3,41%
Abril	991.565	1.010.408	902.441	-12,68%	-10,69%
Mayo	1.000.823	1.006.319	985.835	9,24%	-2,04%
Junio	1.019.093	1.071.132	946.122	-4,03%	-11,67%
Julio	1.062.187	1.028.153	950.139	0,42%	-7,59%
Agosto	958.315	1.002.452	1.038.412	9,29%	3,59%
Septiembre	1.028.455	1.066.824	977.796	-5,84%	-8,35%
Octubre	1.032.708	1.009.066	1.007.536	3,04%	-0,15%
Noviembre	997.488	960.242	1.024.038	1,64%	6,64%
Diciembre	1.025.713	964.070	1.064.883	3,99%	10,46%
12 MESES	12.100.979	12.156.600	11.806.526		-2,9%

A lo largo del cuarto trimestre del año 2016, se produjeron aproximadamente 696 mil toneladas res con hueso; un (+4,0%) más que en el tercer trimestre del año, y un (+6,0%) por encima del volumen de producción procesado durante el cuarto trimestre de 2015, que había resultado levemente inferior a las 657 mil toneladas. Comparando el volumen de producción de carne vacuna del cuarto trimestre de 2016 con el obtenido a lo largo del mismo trimestre de 2015, se observa una expansión interanual del (+6,0%); en el mismo período de tiempo, la suba registrada en el número de animales faenados fue del (+5,6%). El incremento leve del peso promedio de las carcasas, que pasó de 223,9 a 224,8 kilogramos, explica que se hayan obtenido 0,4 puntos porcentuales más en el volumen de producción obtenido. La producción de carne bovina a lo largo de del año 2016 alcanzó un volumen de aproximadamente 2,66 millones de toneladas res con hueso; un (-2,3%) menos que las 2,73 millones de toneladas correspondientes al año 2015.

La tendencia de la ganadería argentina a presentar bajos pesos promedio de los bovinos faenados se origina en una creciente participación de las categorías de hacienda liviana en la faena total y una menor participación de los novillos. Al promediar el cuarto trimestre del año 2005, los novillos y novillitos representaban el 57% de los

bovinos faenados, y los terneros y terneras sumaban un 5,5%. Promediando el cuarto trimestre del año 2015, la participación de los novillos y novillitos cae hasta un 44% de la faena mientras que los terneros y terneras suman una participación cercana al 31%. Durante el cuarto trimestre de 2016, la participación de novillos y novillitos se mantiene alrededor del 44%, mientras que la de los terneros y terneras se ubica por encima del 30%.

Tabla n°2: Producción de carne vacuna – Toneladas Res con Hueso:

Mes	Año			Variación porcentual 2016	
	2014	2015	2016	Mes anterior	Año anterior
Enero	229.760	229.005	219.909	2,24%	-3,97%
Febrero	203.605	211.285	206.287	-6,19%	-2,37%
Marzo	218.843	239.423	234.441	13,65%	-2,08%
Abril	217.983	227.089	203.231	-13,31%	-10,51%
Mayo	222.101	226.417	222.173	9,32%	-1,87%
Junio	224.609	240.822	212.376	-4,41%	-11,81%
Julio	234.153	231.642	213.942	0,74%	-7,64%
Agosto	213.199	223.805	233.618	9,20%	4,38%
Septiembre	230.539	240.562	221.855	-5,04%	-7,78%
Octubre	231.183	227.031	226.689	2,18%	-0,15%
Noviembre	222.218	214.653	231.779	2,25%	7,98%
Diciembre	225.901	215.095	237.641	32,57%	10,48%
12 MESES	2.674.095	2.726.830	2.663.941		-2,3%

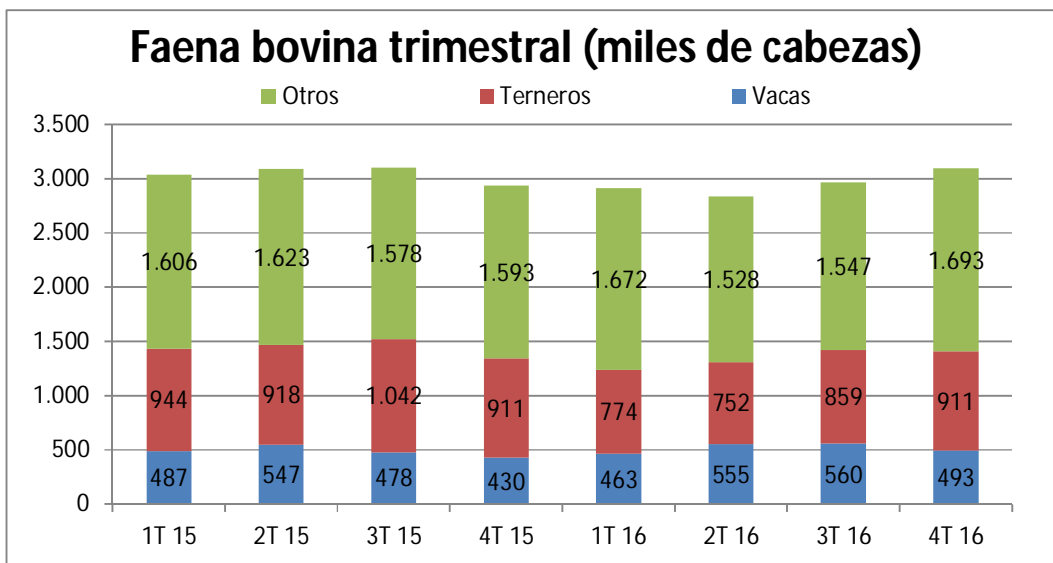
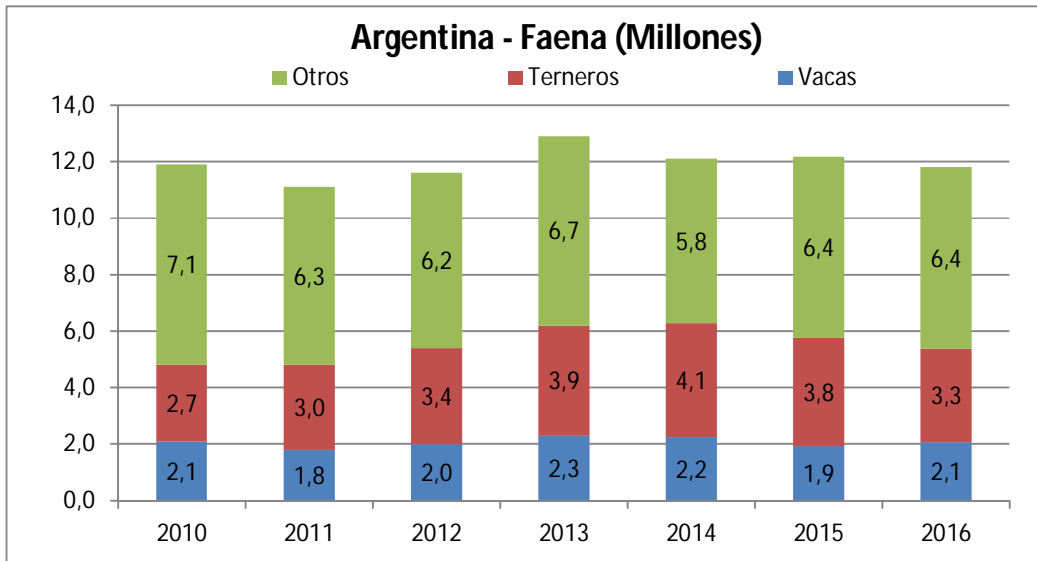
La producción de carne durante el cuarto trimestre del año 2016 mostró alzas moderadas en términos de su volumen agregado de producción en relación al tercer trimestre del año, pasando de 669 mil toneladas equivalente res con hueso a 696 mil toneladas. Para redondear esta suba, se produjeron 49,0 mil toneladas más de carne proveniente de haciendas livianas de consumo (+14,3%), 1,2 mil toneladas más de carne de toros (+7,7); y en sentido contrario, se produjeron 14,1 mil toneladas menos de carne de vacas (-10,4%) y 9,4 mil toneladas menos de carne de novillos (-5,4%); llevando a una moderada suba trimestral de la producción de 26,7 mil toneladas de carne bovina (+4,0%), comparando el cuarto trimestre del año 2016 con el tercero.

Al comparar el cuarto trimestre del año 2016 con el mismo período del año 2015, se produjeron aproximadamente 14,9 mil toneladas más de carne proveniente de haciendas livianas de consumo (+4,0%), 10,9 mil toneladas más de carne de novillos (+7,0%), 14,5 mil toneladas más de carne de vacas (+13,5%) y, en sentido contrario, 1,0 mil toneladas menos de carne de toros (-5,6%); redundando en una suba interanual de la producción cercana a 39,3 mil toneladas, (+6,0%), que pasó de unas 657 mil toneladas en el cuarto trimestre del año 2015 a aproximadamente 696 mil toneladas en el cuarto trimestre del año 2016.

La caída interanual de la producción de carne vacuna observada al comparar los años 2015 y 2016, cercana a las 63 mil toneladas res con hueso, está explicada principalmente por la baja en la producción de carne bovina proveniente de categorías livianas de consumo, que estuvo en el orden de las 98,4 mil toneladas, (-6,6%). Por otra parte, se verificó un incremento en la producción de carne de vacas, de 25,9 mil toneladas, y también creció la producción de carne de carne de novillos, en 17,0 mil

toneladas; mientras que se dio una caída en la producción de carne de toros, que resultó de 7,4 mil toneladas.

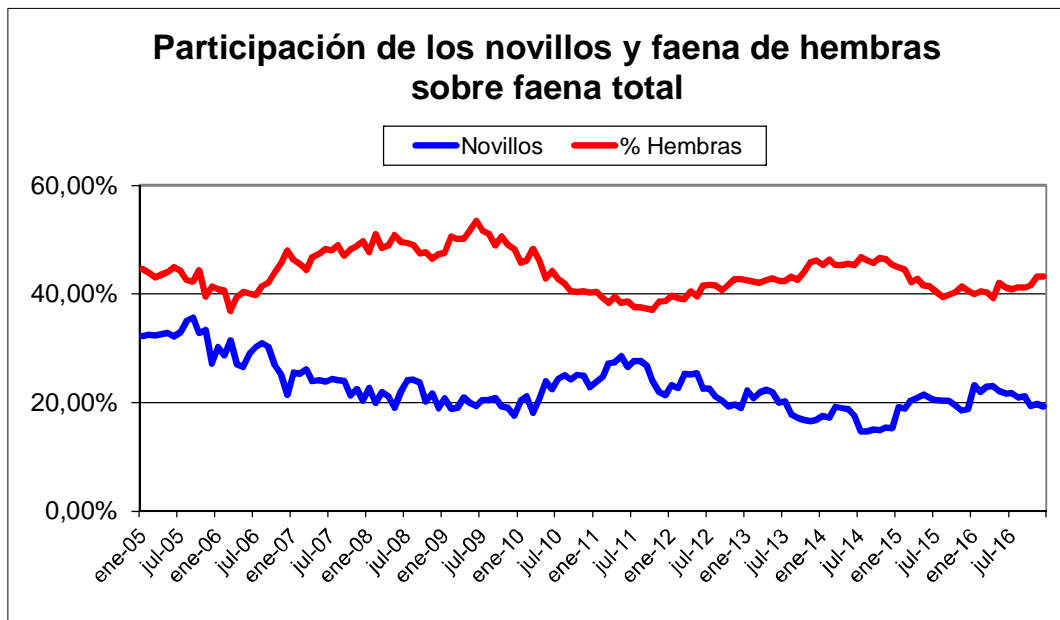
Gráfico n°2: Evolución de la composición de la faena bovina:



Entre octubre y diciembre de 2015, el mercado dispuso de aproximadamente 377 mil toneladas de carne proveniente de haciendas livianas de consumo, y en el cuarto trimestre del año 2016, el volumen de carne proveniente de haciendas livianas de consumo trepa hasta aproximadamente 392 mil toneladas res con hueso. Como consecuencia de la mayor oferta de hacienda liviana de consumo, los precios minoristas que subían a tasas interanuales del (+24,4%) en noviembre de 2015, levemente por debajo del incremento del nivel general de precios que rondaba el (+25,3%); en diciembre de 2016 suben a un ritmo interanual del (+9,6%), por debajo del nivel general de precios que ronda el (+32%).

La faena de hembras se ubicó a lo largo del cuarto trimestre del año 2016 en el 42,6% de la faena clasificada. En el cuarto trimestre del año 2015, la faena de hembras se había ubicado alrededor del 40,7%. A lo largo del cuarto trimestre del año 2016 se faenaron aproximadamente 1,32 millones de hembras, unas 124 mil más que las faenadas durante el cuarto trimestre del año 2015, (+10,4%). La faena de hembras, en cabezas, creció significativamente entre los dos periodos mencionados, mientras que la faena de machos se incrementó de forma mucho más atenuada, (+2,2%), en relación a los valores correspondientes al cuarto trimestre de 2015, expandiéndose en aproximadamente 39 mil cabezas, de las cuales la mayoría han sido novillos y novillitos (+59 mil), ya que el número de terneros retrocedió en unas 16 mil cabezas y el de toros en unas 4 mil.

Gráfico n°3: Faena de Hembras y Novillos como porcentaje del total:



La zafra de terneros 2015/16 alimentó el rodeo bovino nacional con aproximadamente 7,23 millones de terneras hembras. Asumiendo una tasa de mortandad natural de los rodeos del 3% (superior a la habitual del 2% por los problemas climáticos que afectaron a vastas zonas del país en 2016), tendríamos durante el corriente año pérdidas consistentes en cerca de 915 mil hembras; por lo tanto el ingreso neto de hembras al rodeo del año 2016 asciende a 6,32 millones. Como la faena del año 2016 resultó de 11,8 millones de bovinos, para mantener el stock de vientres sin variaciones, la faena de hembras debía ser equivalente al ingreso neto de terneras al rodeo, es decir, de 6,32 millones de cabezas. Ese valor representaría para el año 2016 una faena de hembras de equilibrio inferior a 52,9%; al ubicarse en un valor del 41,2%, esperamos un mayor número de vientres en el rodeo bovino para el stock de 2017.

A mediano y largo plazo, la pérdida de valor tanto en dólares como en pesos constantes de los valores de la hacienda de cría (terneros y vacas de refugio) implica una tendencia creciente de la cantidad necesaria de terneras hembras que deben ser vendidas por los criadores para mantener constante su nivel de ingresos. Esto implica una faena de hembras creciente en el marco de circunstancias desfavorables para el negocio

ganadero. Los precios por kilo en pie de los terneros se encontraban en valores nominales cercanos a \$15,50 en diciembre de 2013, trepando a \$22,75 en el mismo mes del año 2014, y alcanzando un valor de \$34 en septiembre del año 2015, para llegar a un valor de \$36 en el último mes del año 2016. Expresado en dólares, el precio por kilogramo de los terneros de invernada pasó de u\$s 2,47 en diciembre de 2013, a u\$s 2,69 en el mismo mes de 2014, trepando a u\$s 3,01 en el duodécimo mes del año 2015; sin embargo, cayó a u\$s 2,30 en diciembre del año 2016. Además, el índice de precios al consumidor de la provincia de San Luis tuvo una variación del (+142%) en los últimos tres años. Por lo tanto, el ingreso por venta de terneros para las explotaciones de cría ha evolucionado en un (-6,6%) medido en dólares; se deterioró en un (-15%) ajustando por la variación promedio de los precios registrada por el IPC de la Provincia de San Luis, comparando el cierre del cuarto trimestre del año 2016 con el mes de diciembre del año 2013. La coyuntura actual es menos ventajosa para el negocio de la cría que la observada hace tres años. No debe sorprender en este marco, el incremento del porcentaje de hembras enviadas a faena en los últimos tres meses.

Gráfico 4: Relación entre el precio en dólares de los terneros y la faena de hembras:

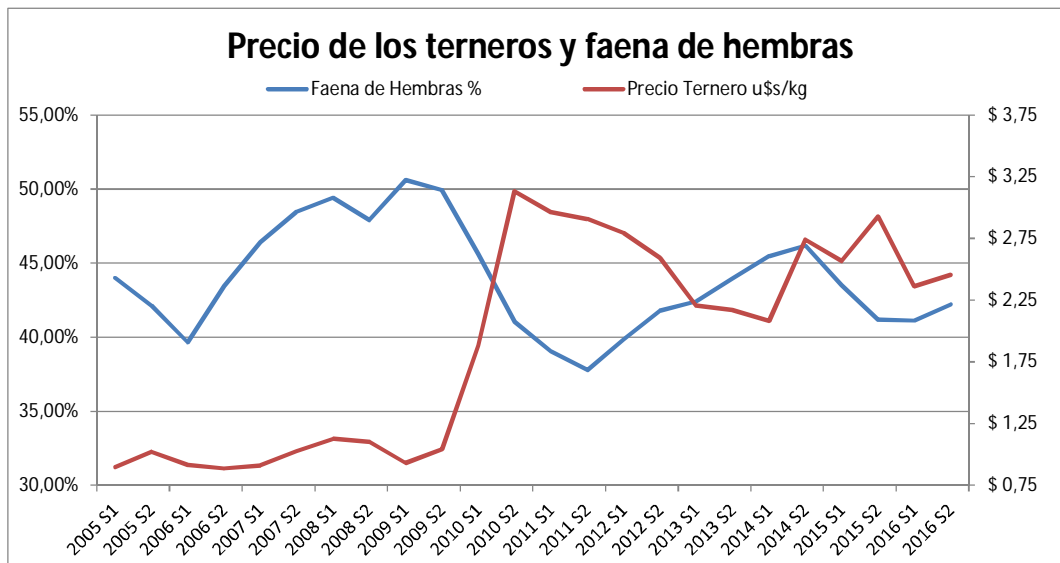


Tabla n°3: Evolución del Rodeo Bovino (miles de cabezas) – Al mes de marzo:

Categoría	Vacas y Vaquillonas	Terneritas Hembras	Terneros Machos	Novillos, Novillitos y Toros	TOTAL
Stock 2012	28.684.516	6.496.993	6.238.387	8.431.099	49.850.995
Faena 2012	2.911.229	1.831.494	1.614.092	5.248.905	11.605.720
Stock 2013	29.311.798	6.859.206	6.569.635	8.151.855	50.892.494
Faena 2013	3.085.560	2.235.479	1.694.522	5.609.953	12.625.513
Stock 2014	29.727.597	6.996.985	6.720.528	8.201.434	51.646.544
Faena 2014	3.159.801	2.282.085	1.773.754	4.885.338	12.100.973
Stock 2015	29.806.430	6.845.001	6.513.359	8.265.058	51.429.848
Faena 2015	2.938.492	2.111.962	1.703.482	5.402.665	12.156.600
Stock 2016	30.491.111	7.230.931	6.876.606	8.038.130	52.636.778
Faena 2016	3.090.075	1.773.581	1.531.033	5.409.317	11.804.006

A lo largo del año 2016, la producción de unas 2,66 millones de toneladas equivalente res se destinó en un 8,8% a los mercados de exportación (233,6 mil toneladas equivalente res) quedando el 91,2% restante a disposición del mercado doméstico, lo que permitió disponer de un consumo aparente por habitante al año de 56,9 kilogramos. Con respecto al año 2015, el consumo aparente se reduce en 2,9 kilogramos por habitante al año (-4,9%). Esta caída interanual del consumo aparente de carne bovina se dio en un contexto en el cual los precios corrientes al consumidor de la carne vacuna, al mes de diciembre, se incrementaron, en promedio, un 9,6% en forma anualizada; significativamente por debajo de los incrementos promedio observados en un conjunto amplio de bienes y servicios a lo largo del mismo período, (+32%).

Al comparar los cierres de los cuartos trimestres de 2015 y 2016 vemos comportamientos algo diferenciados en los precios del complejo de ganado y carne bovina: los precios de los terneros se incrementaron en un (+5,5%), los precios de la hacienda liviana de consumo destinada a faena avanzaron un (+6,7%), mientras que los novillos pesados para exportación tuvieron un alza del (+17,2%); y como se mencionó, los precios al consumidor subieron un (+9,6%). El significativo incremento del precio de los alimentos para el ganado, llevó la relación ternero / novillo de un valor de 1,28 en diciembre de 2015 hasta un valor de 1,15 en el último mes del año 2016.

Tabla n° 4: Faena por categoría de hacienda:

Trimestre	2015			2016		
	Novillos	Vacas	Livianos	Novillos	Vacas	Livianos
Primero	591.064	487.253	1.911.367	659.180	462.626	1.746.310
Segundo	648.485	547.138	1.846.690	629.269	554.733	1.612.484
Tercero	629.066	477.735	1.944.832	629.269	559.880	1.732.679
Cuarto	554.559	429.704	1.898.850	592.472	492.710	1.964.964
TOTAL	2.423.175	1.941.829	7.601.740	2.510.190	2.069.949	7.056.437

Trimestre	2015			2016		
	Novillos	Vacas	Livianos	Novillos	Vacas	Livianos
Primero	19%	16%	63%	23%	16%	60%
Segundo	21%	18%	60%	22%	20%	57%
Tercero	20%	15%	63%	21%	19%	58%
Cuarto	19%	15%	65%	19%	16%	63%
TOTAL	20%	16%	63%	21%	18%	60%

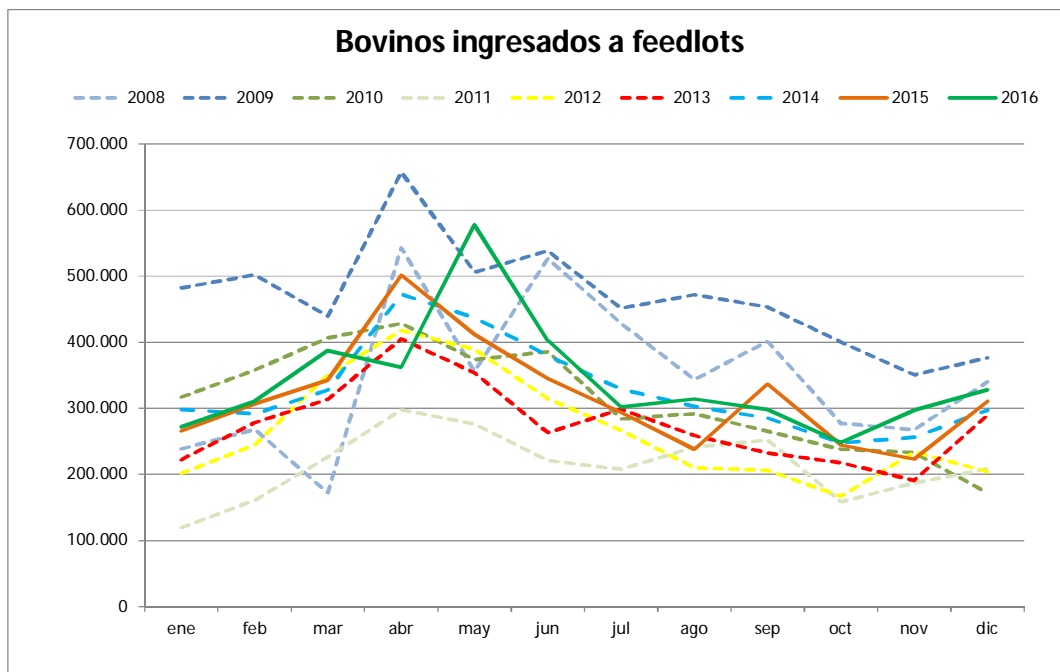
Las perspectivas para la faena y la producción de carne bovina correspondientes al primer trimestre del año 2017, estarán en buena parte determinadas por la evolución reciente de la actividad de los establecimientos de engorde a corral. En el cuarto trimestre del año 2016, de acuerdo a datos de SENASA, ingresaron a los Establecimientos de Engorde a Corral (EEC) aproximadamente 874 mil cabezas de ganado bovino, una cantidad moderadamente superior, (+12%), a los 778 mil ingresados entre octubre y diciembre de 2015. Por otra parte, los egresos de EEC del cuarto trimestre del año 2016 fueron moderadamente superiores a los correspondientes al período octubre - diciembre de 2015: en el cuarto trimestre de 2016 salieron de los corrales 967 mil bovinos, unas 51 mil más que los 916 mil correspondientes al mismo período del año 2015.

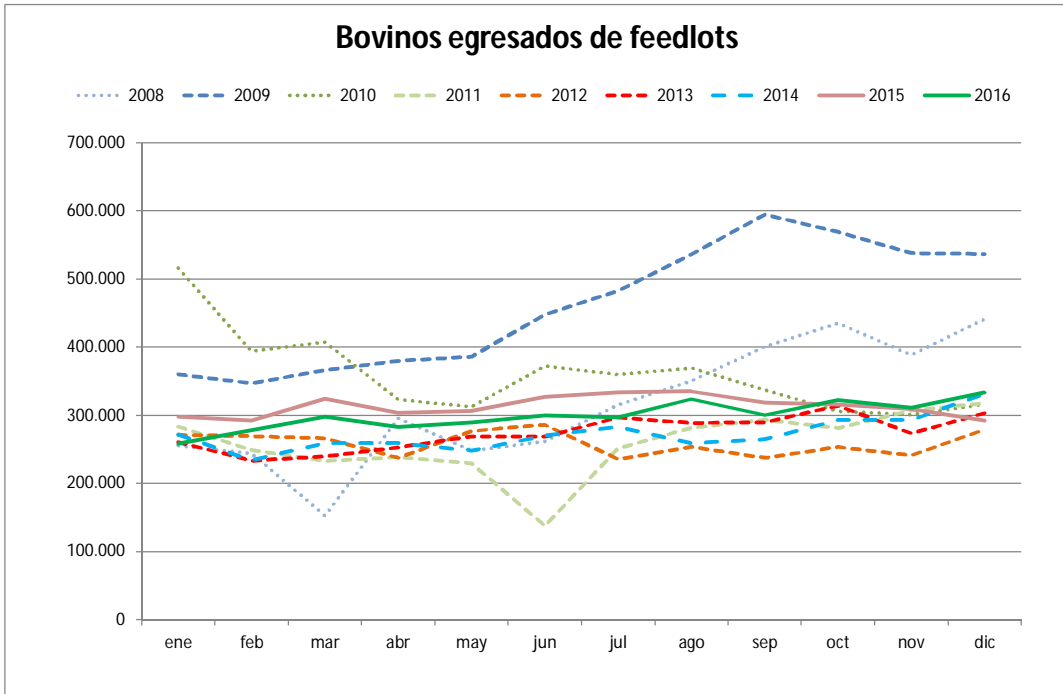
La oferta de hacienda proveniente de establecimientos de engorde a corral durante el final del verano de 2017 responderá al ritmo de ingresos observado en el final del tercer y en el cuarto trimestre del año 2016. En el período ingresaron a los corrales cerca de 1,17 millones de cabezas, un número moderadamente superior, (+5%), a lo observado para el cuatrimestre septiembre - diciembre del año 2015 anterior, cuando habían ingresado a los corrales más de 1,12 millones de bovinos.

Por lo tanto, puede llegarse a la conclusión de que la oferta de hacienda bovina terminada a corral salida con destino faena durante el primer trimestre del año 2017 debería ser cercana a levemente superior a la ofertada durante el período enero - marzo de 2016. Por otra parte, debería esperarse un número creciente de vacas dado que el proceso de retención de hembras que están llevando adelante los productores ganaderos comenzó a dar marcados signos de debilidad en los últimos meses de 2016. Además, los sensiblemente mejorados precios del maíz y la caída en la relación entre el precio del ganado y el costo de la alimentación (la relación novillo/maíz cayó de 12,4 a 9,5 en los últimos doce meses) van a generar una menor oferta de novillitos y novillos provenientes de campo con diferente grado de suplementación con granos forrajeros. Teniendo en cuenta que la faena del primer trimestre de 2016 resultó de 2,93 millones de cabezas, el número esperado para el período enero a marzo de 2017 debería situarse en valores cercanos a superiores a los registrados a lo largo del primer trimestre del año pasado.

En síntesis, el primer trimestre del año 2017, tendrá una oferta de hacienda liviana proveniente de feedlots levemente superior a la del mismo periodo del año anterior; sin embargo, la oferta de novillos debería mantenerse estable o caer levemente, mientras que la oferta de vacas debería ubicarse un escalón por encima de los registros del primer trimestre de 2016. Por lo tanto, el nivel de actividad de la industria frigorífica debería resultar levemente superior, al observado entre enero y marzo de 2016.

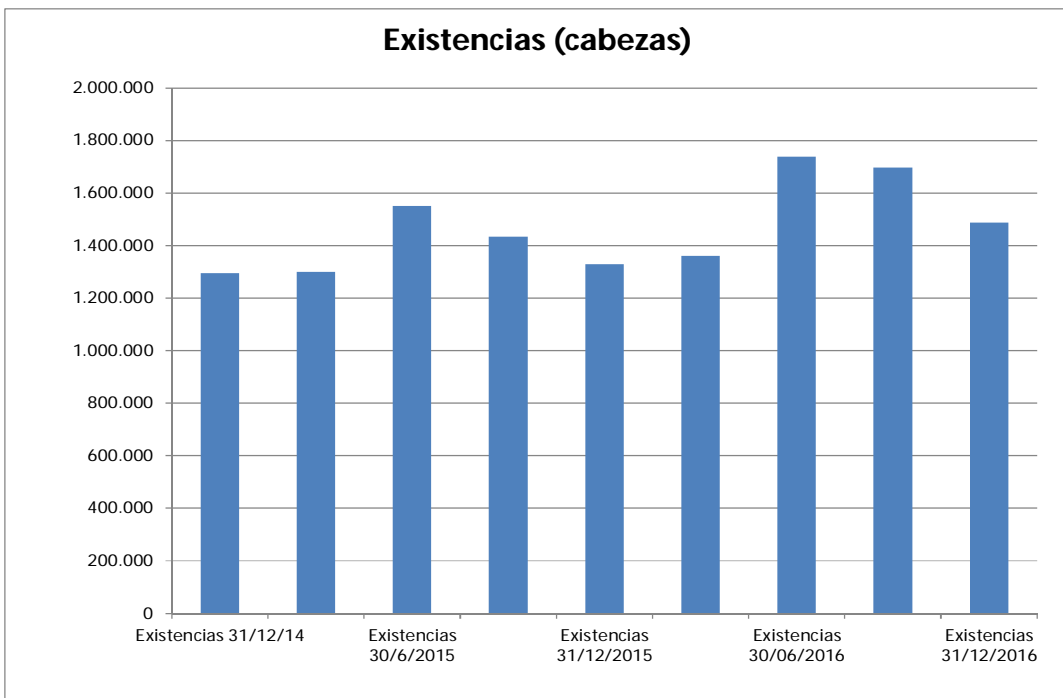
Gráfico 6 Ingresos y Egresos a Establecimientos de Engorde a Corral:





Las existencias en Establecimientos de Engorde a Corral al cierre de diciembre de 2016 son significativamente inferiores a las de septiembre último, ubicándose en valores cercanos a 1,5 millones de cabezas. Este valor resultó un (-12%) inferior al del cierre del tercer trimestre del año 2016, que alcanzaban 1,70 millones, y resultó (+12%) superior con respecto a las 1,33 millones de cabezas encerradas al cierre del cuarto trimestre de 2015.

Gráfico 7: Existencias en EEC:



De los aproximadamente 1,5 millones de bovinos encerrados en Establecimientos de Engorde a Corral al cierre de diciembre de 2016, 538 mil son vaquillonas y terneras (36%), y 728 mil son novillitos y terneros (49%). Por lo tanto, el perfil de faena del próximo trimestre seguirá estando dominado por machos, manteniendo el indicador faena de hembras en niveles similares, aunque levemente superiores, a los observados durante el segundo semestre del año 2016. Reafirmando esta incipiente tendencia, se observa que los ingresos a los corrales del cuarto trimestre de 2016, están compuestos por vaquillonas y terneras (40%), y novillitos y terneros (50%), es decir, una composición con una mayor participación de hembras que debería reflejarse en la faena de los primeros meses de 2017.