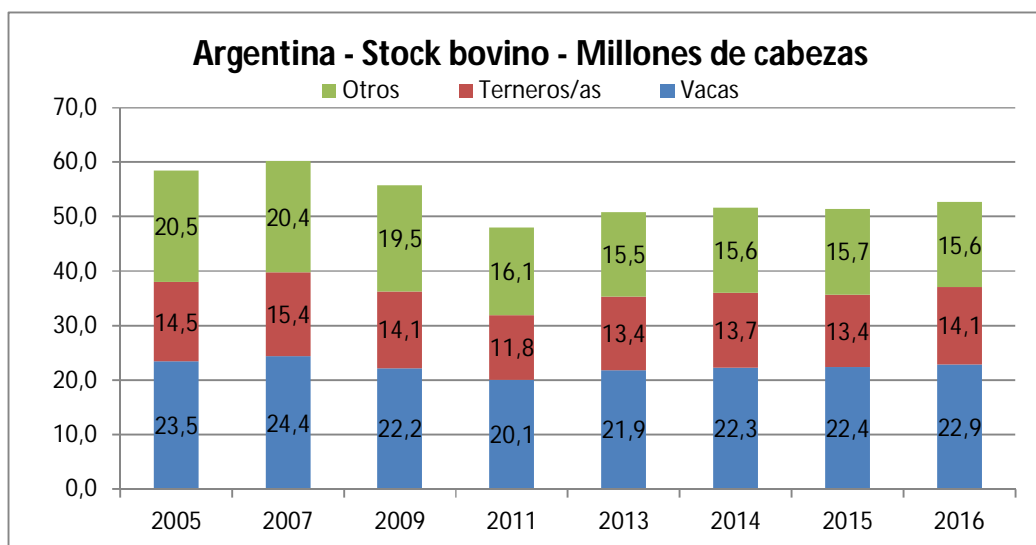


## Faena y producción de carne vacuna

**A Junio de 2016<sup>1</sup>, en base a datos de SENASA**

El proceso de recuperación del rodeo bovino nacional iniciado en el año 2011 retomó un sendero de crecimiento al tomar los valores correspondientes al cierre del primer trimestre del corriente año, situándose en un valor aproximado de 52,6 millones de bovinos, 4,7 millones por encima del piso de marzo de 2011 aunque lejos de los 60 millones contabilizados al final del verano de 2007. Sin embargo, el perfil de la recuperación del rodeo bovino nacional se encuentra limitado a las categorías más puras de cría: vacas y terneros y terneras; ya que la disponibilidad de las categorías más requeridas para la producción de carne, como novillos, novillitos y vaquillonas, aún se encuentran en niveles inferiores a los del punto mínimo de 2011.

Gráfico 1: Evolución del Stock Bovino:



La evolución reciente del stock bovino, que muestra un crecimiento en el número de vacas, con una alta volatilidad en función del comportamiento del clima del número de terneros obtenidos, y un estancamiento en el número de novillos, novillitos y vaquillonas determinan una situación de estancamiento en la producción de carne bovina que se ha verificado a lo largo de los últimos cinco años (incluyendo el 2016). Al mantenerse estancado el número de las categorías más aptas para la producción de

<sup>1</sup> Datos parciales sujetos a revisión posterior.

carne, el volumen obtenido está condicionado por la zafra de terneros y la faena de animales muy livianos para el consumo interno y la decisión de los productores acerca de enviar a faena un mayor o menor número de vacas.

Así tuvimos en 2015, que de los 6,5 millones de terneros contabilizados en el stock, un 27,5% fueron faenados a lo largo del mismo año; y de los 4 millones de novillitos en stock, un 72,4% fue remitido a faena. Con estas tasas de extracción, de una zafra de terneros de 6,5 millones, sólo 1,4 millones (22%) llegan a ser novillos. Si no se modifica el perfil de la faena bovina, donde más de tres cuartas partes de los machos son faenados con pesos vivos inferiores a los 430 kilogramos, difícilmente la producción de carne bovina pueda recuperarse y alcanzar los niveles logrados en la segunda mitad de la década pasada.

La faena bovina durante el segundo trimestre del año 2016 se ubicó levemente por debajo de los 2,9 millones de cabezas, una cantidad levemente inferior a los valores correspondientes al primer trimestre del año, cuando se habían faenado un poco más de 2,9 millones de bovinos. Respecto al primer trimestre del año 2016, la faena tuvo una caída leve, del (-1,7%). Con respecto al segundo trimestre del año 2015, cuando se habían faenado más de 3,1 millones de cabezas, la faena bovina exhibió una caída que resultó significativa y se ubicó en (-8,3%). El acumulado del primer semestre de 2016, trepa a poco más de 5,82 millones de cabezas, un número que resulta (-6,9%) inferior a los 6,25 millones correspondientes al primer semestre del año anterior.

Tabla nº 1: Faena bovina en miles de cabezas:

Mes	Año			Variación porcentual 2016	
	2014	2015	2016	Mes anterior	Año anterior
Enero	1.078.455	1.046.564	964.312	-2,22%	-7,86%
Febrero	961.603	969.047	935.453	-2,99%	-3,47%
Marzo	1.021.419	1.092.984	1.036.199	10,77%	-5,20%
Abril	1.020.084	1.036.092	912.263	-11,96%	-11,95%
Mayo	1.024.543	1.033.367	1.006.985	10,38%	-2,55%
Junio	1.043.712	1.076.748	966.163	-4,05%	-10,27%
Julio	1.085.439	1.055.425			
Agosto	981.488	1.027.134			
Septiembre	1.053.612	1.090.943			
Octubre	1.057.598	1.033.041			
Noviembre	1.020.252	983.393			
Diciembre	1.050.557	986.159			
<b>6 MESES</b>	<b>6.149.816</b>	<b>6.254.803</b>	<b>5.821.375</b>		<b>-6,9%</b>

A lo largo del segundo trimestre del año 2016, se produjeron aproximadamente 637 mil toneladas res con hueso; un (-2,2%) menos que en el primer trimestre del año, y un (-7,8%) por debajo del volumen de producción procesado durante el segundo trimestre de 2015, que había resultado superior a las 690 mil toneladas. Comparando el volumen de producción de carne vacuna del segundo trimestre de 2016 con el obtenido a lo largo del mismo trimestre de 2015, se observa una contracción interanual del (-7,8%); en el mismo período de tiempo, la caída registrada en el número de animales faenados fue del (-8,3%). El incremento leve del peso promedio de las carcasas, que pasó de 219,5 a 220,7 kilogramos, explica que se hayan resignado 0,5 puntos

porcentuales menos en el volumen de producción obtenido. La producción de carne bovina a lo largo del primer semestre de 2016 alcanzó un volumen de casi 1,29 millones de toneladas res con hueso; un (-6,0%) menos que las 1,37 millones de toneladas correspondientes al primer semestre de 2015.

La tendencia de la ganadería argentina a presentar bajos pesos promedio de los bovinos faenados se origina en una creciente participación de las categorías de hacienda liviana en la faena total y una menor participación de los novillos. Al cierre del segundo trimestre del año 2014, los novillos representaban el 17,6% de los bovinos faenados, y los terneros y terneras sumaban un 28%. Al cierre del segundo trimestre del año 2015, la participación de los novillos crece hasta un 18,8% de la faena mientras que los terneros y terneras mantienen una participación cercana al 28%. Durante junio de 2016, la participación de novillos vuelve a ubicarse en un 19%, mientras que la de los terneros y terneras sigue estando en el 28%. En el año 2005, los novillos representaban entre el 30 y el 35% de la faena.

Tabla n°2: Producción de carne vacuna – Toneladas Res con Hueso:

Mes	Año			Variación porcentual 2016	
	2014	2015	2016	Mes anterior	Año anterior
Enero	234.456	227.968	213.647	-0,70%	-6,28%
Febrero	209.828	211.598	206.729	-3,24%	-2,30%
Marzo	224.546	240.209	230.651	11,57%	-3,98%
Abril	222.962	227.685	201.521	-12,63%	-11,49%
Mayo	225.435	227.520	222.434	10,38%	-2,24%
Junio	228.842	235.342	212.965	-4,26%	-9,51%
Julio	235.970	231.651			
Agosto	213.052	224.008			
Septiembre	228.976	238.724			
Octubre	232.024	225.072			
Noviembre	223.138	214.117			
Diciembre	227.169	215.149			
<b>6 MESES</b>	<b>1.346.069</b>	<b>1.370.321</b>	<b>1.287.948</b>		<b>-6,01%</b>

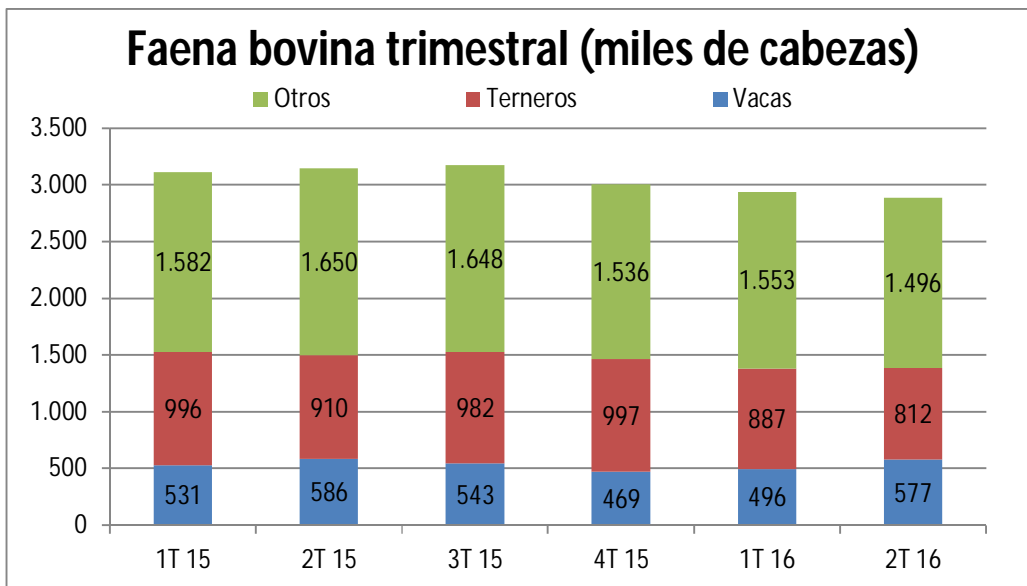
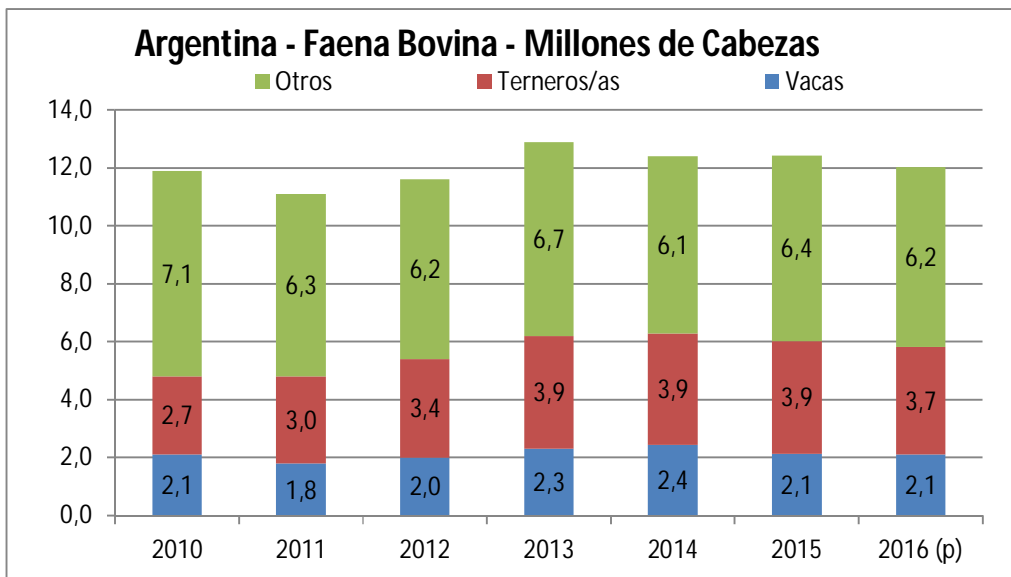
La producción de carne durante el segundo trimestre del año 2016 mostró caídas moderadas en términos de su volumen agregado de producción en relación al primer trimestre del año, pasando de 651 mil toneladas equivalente res con hueso a 637 mil toneladas. Para redondear esta caída, se produjeron 22,4 mil toneladas menos de carne proveniente de haciendas livianas de consumo (-6,4%), 4,8 mil toneladas menos de carne de novillos (-2,9%), y 1,4 mil toneladas menos de carne de toros (-7,7); y en sentido contrario, se produjeron 14,4 mil toneladas más de carne de vacas (+12,1%); llevando a una moderada caída trimestral de la producción de 14,1 mil toneladas de carne bovina (-2,2%), comparando el segundo trimestre del año 2016 con el primero.

Al comparar el segundo trimestre del año 2016 con el mismo período del año 2015, se produjeron aproximadamente 44,3 mil toneladas menos de carne proveniente de haciendas livianas de consumo (-11,9%), 3,2 mil toneladas menos de carne de vacas (-2,4%), 4,6 mil toneladas menos de carne de novillos (-2,8%), y 1,5 mil toneladas menos de carne de toros (-8,3%); redundando en una caída interanual de la producción cercana a 53,6 mil toneladas, (-7,8%), que pasó de más de 690 mil toneladas en el

segundo trimestre del año 2015 a aproximadamente 637 mil toneladas en el segundo trimestre del año 2016.

La caída interanual de la producción de carne vacuna observada al comparar los primeros semestres de los años 2015 y 2016, cercana a las 82 mil toneladas res con hueso, está explicada por la baja en la producción de carne bovina proveniente de categorías livianas de consumo, que estuvo en el orden de las 82,6 mil toneladas, (-10,8%). Por otra parte, el aumento que se verificó en la producción de carne de novillos, de 13,8 mil toneladas, se vio contrarrestado por la caída en la producción de carne de vaca, de 11,5 mil toneladas, y por la caída en la producción de carne de toros, que resultó de 2,0 mil toneladas.

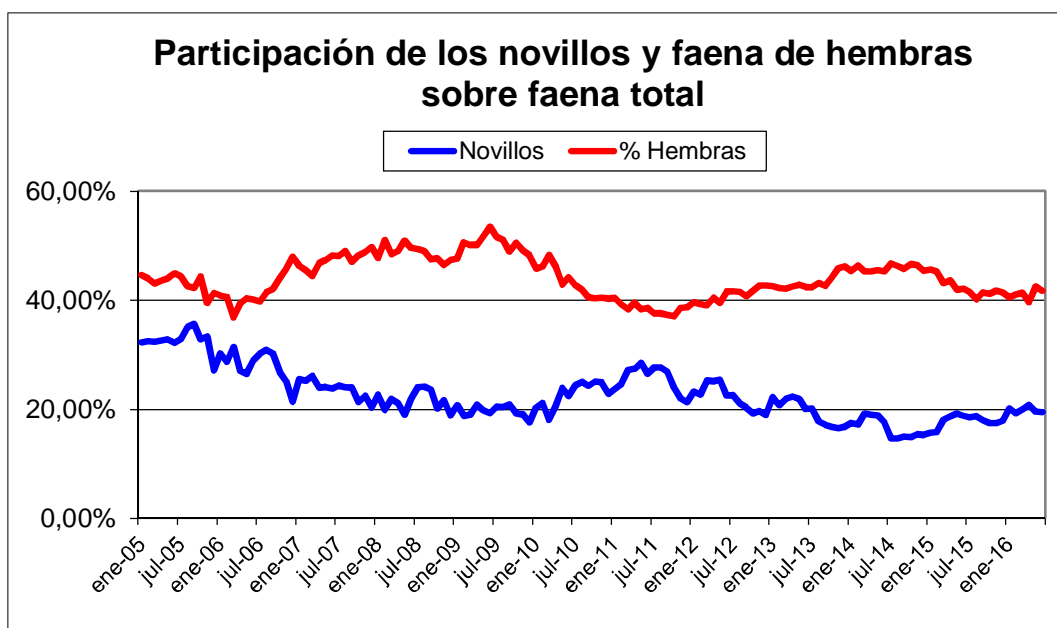
Gráfico n°2: Evolución de la composición de la faena bovina:



Entre abril y junio de 2015, el mercado dispuso de aproximadamente 373 mil toneladas de carne proveniente de haciendas livianas de consumo, y en el segundo trimestre del año 2016, el volumen de carne proveniente de haciendas livianas de consumo cae hasta aproximadamente 329 mil toneladas res con hueso. Como consecuencia de la menor oferta de hacienda liviana de consumo, los precios minoristas que subían a tasas interanuales del (+20%) en junio de 2015, por debajo del incremento del nivel general de precios que rondaba el (+25%); en el mismo período de 2016 suben a un ritmo interanual del (+52%), por encima del nivel general de precios que ronda el (+45%).

La faena de hembras se ubicó a lo largo del segundo trimestre del año 2016 en el 41,3% de la faena clasificada. En el segundo trimestre del año 2015, la faena de hembras se había ubicado alrededor del 42,5%. A lo largo del segundo trimestre del año 2016 se faenaron aproximadamente 1,19 millones de hembras, unas 146 mil menos que las faenadas durante el segundo trimestre del año 2015, (-10,9%). La faena de hembras, en cabezas, cayó significativamente entre los dos periodos mencionados, mientras que la faena de machos cayó de forma más moderada, (-6,4%), en relación a los valores correspondientes al segundo trimestre de 2015, recortándose en aproximadamente 115 mil cabezas, de las cuales la mayoría han sido novillitos (-79 mil).

Gráfico n°3: Faena de Hembras y Novillos como porcentaje del total:



La zafra de terneros 2015/16 alimentó el rodeo bovino nacional con aproximadamente 7,23 millones de terneras hembras. Asumiendo una tasa de mortandad natural de los rodeos del 3% (superior a la habitual del 2% por los problemas climáticos que afectaron a vastas zonas del país en 2016), tendríamos durante el corriente año pérdidas consistentes en cerca de 915 mil hembras; por lo tanto el ingreso neto de hembras al rodeo del año 2016 asciende a 6,32 millones. Como la faena del año 2016 se proyecta en 12,0 millones de bovinos, para mantener el stock de vientres sin variaciones, la faena de hembras debía ser equivalente al ingreso neto de terneras al rodeo, es decir, de 6,32 millones de cabezas. Ese valor representaría para el año 2016

una faena de hembras de equilibrio inferior a 52,6%; al ubicarse, hasta ahora, en un valor del 41,1%, esperamos un mayor número de vientres en el rodeo bovino del próximo año.

A mediano y largo plazo, la pérdida de valor tanto en dólares como en pesos constantes de los valores de la hacienda de cría (terneros y vacas de refugio) implica una tendencia creciente de la cantidad necesaria de terneras hembras que deben ser vendidas por los criadores para mantener constante su nivel de ingresos. Esto implica una faena de hembras creciente en el marco de circunstancias desfavorables para el negocio ganadero. Los precios por kilo en pie de los terneros se encontraban en valores nominales cercanos a \$11,50 en junio de 2013, trepando a \$16,40 en el mismo mes del año 2014, y alcanzando un valor de \$23 en marzo del año 2015, para llegar a un valor de \$33 en el sexto mes del año 2016. Expresado en dólares, el precio por kilogramo de los terneros de internada pasó de u\$s 2,16 en junio de 2013, a u\$s 2,03 en el mismo mes de 2014, trepando a u\$s 2,56 en el sexto mes del año 2015; pero tras la devaluación del peso cayó a u\$s 2,25 en junio del corriente año. Además, el índice de precios al consumidor de la provincia de San Luis tuvo una variación del (+160%) en los últimos tres años. Por lo tanto, el ingreso por venta de terneros para las explotaciones de cría ha evolucionado en un (+8,8%) medido en dólares; pero mejoró en un (+27%) ajustando por la variación promedio de los precios registrada por el IPC de la Provincia de San Luis, comparando el cierre del segundo trimestre del año 2016 con el mes de junio del año 2013. La coyuntura actual es bastante más ventajosa para el negocio de la cría que la observada hace tres años. No debe sorprender en este marco, la caída del porcentaje de hembras enviadas a faena desde el segundo trimestre de 2015 en adelante.

**Gráfico 4: Relación entre el precio en dólares de los terneros y la faena de hembras:**

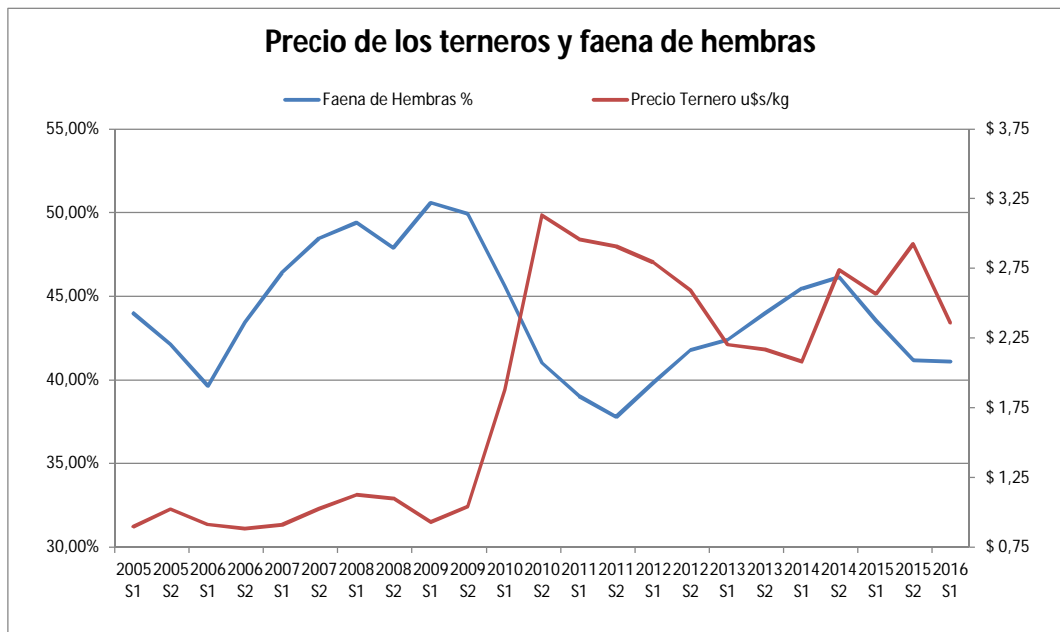


Tabla n°3: Evolución del Rodeo Bovino (miles de cabezas) – Al mes de marzo:

Categoría	Vacas y Vaquillonas	Terneritas Hembras	Terberos Machos	Novillos, Novillitos y Toros	TOTAL
Stock 2012	28.684.516	6.496.993	6.238.387	8.431.099	49.850.995
Faena 2012	2.911.229	1.831.494	1.614.092	5.248.905	11.605.720
Stock 2013	29.311.798	6.859.206	6.569.635	8.151.855	50.892.494
Faena 2013	3.409.604	2.176.557	1.714.243	5.626.356	12.926.761
Stock 2014	29.727.597	6.996.985	6.720.528	8.201.434	51.646.544
Faena 2014	3.517.198	2.163.162	1.698.802	5.019.601	12.398.764
Stock 2015	29.806.430	6.845.001	6.513.359	8.265.058	51.429.848
Faena 2015	3.171.560	2.094.124	1.789.758	5.375.456	12.430.898
Stock 2016	30.491.111	7.230.931	6.876.606	8.038.130	52.636.778

A lo largo del primer semestre del año 2016, la producción de unas 1,29 millones de toneladas equivalente res se destinó en un 8,8% a los mercados de exportación (114 mil toneladas equivalente res) quedando el 91,2% restante a disposición del mercado doméstico, lo que permitió disponer de un consumo aparente por habitante al año de 54,4 kilogramos. Con respecto al primer semestre del año 2015, el consumo aparente se reduce en 4,6 kilogramos por habitante al año (-7,8%). Esta caída interanual del consumo aparente de carne bovina se dio en un contexto en el cual los precios corrientes al consumidor de la carne vacuna, al mes de junio, se incrementaron, en promedio, un 52% en forma anualizada.; moderadamente por encima de los incrementos promedio observados en un conjunto amplio de bienes y servicios a lo largo del mismo período, (+45%).

Al comparar los cierres de los primeros semestres de 2015 y 2016 vemos comportamientos bastante diferenciados en los precios del complejo de ganado y carne bovina: los precios de los terneros se incrementaron en un (+40%), los precios de la hacienda liviana de consumo destinada a faena avanzaron un (+57%), mientras que los novillos pesados para exportación tuvieron un alza del (+60%); y como se mencionó, los precios al consumidor subieron un (+52%). El significativo incremento del precio de los alimentos para el ganado, llevó la relación ternero / novillo de un valor de 1,29 en junio de 2015 hasta un valor de 1,14 en el sexto mes del corriente año.

Tabla n° 4: Faena por categoría de hacienda:

Trimestre	2015			2016		
	Novillos	Vacas	Livianos	Novillos	Vacas	Livianos
Primero	514.983	530.652	2.008.166	580.720	496.175	1.805.991
Segundo	594.379	586.315	1.912.044	573.936	577.095	1.685.371
Tercero	583.396	543.400	1.990.532			
Cuarto	527.218	469.254	1.948.345			
TOTAL	2.219.976	2.129.621	7.859.087	1.154.656	1.073.270	3.491.362

Trimestre	2015			2016		
	Novillos	Vacas	Livianos	Novillos	Vacas	Livianos
Primero	17%	17%	65%	20%	17%	62%
Segundo	19%	19%	61%	20%	20%	58%
Tercero	18%	17%	63%			
Cuarto	18%	16%	65%			
TOTAL	18%	17%	63%	20%	18%	60%

Las perspectivas para la faena y la producción de carne bovina correspondientes al tercer trimestre del año 2016, estarán en buena parte determinadas por la evolución reciente de la actividad de los establecimientos de engorde a corral. En el segundo trimestre del año 2016, de acuerdo a datos de SENASA, ingresaron a los Establecimientos de Engorde a Corral (EEC) aproximadamente 1,3 millones de cabezas de ganado bovino, una cantidad levemente superior, (+3%), a los 1,26 millones ingresados entre abril y junio de 2015. Por otra parte, los egresos de EEC del segundo trimestre del corriente año fueron levemente inferiores, (-1%), a los correspondientes al período abril - junio de 2015: en el segundo trimestre de 2016 salieron de los corrales 923 mil bovinos, 14 mil menos que los 937 mil correspondientes al mismo período del año 2015.

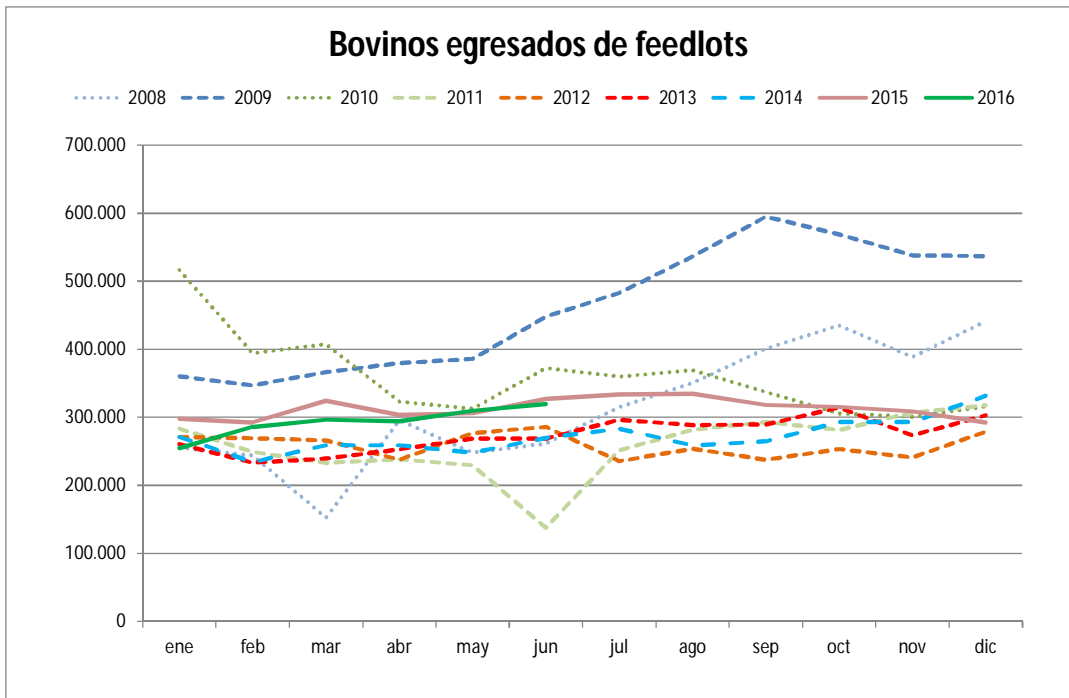
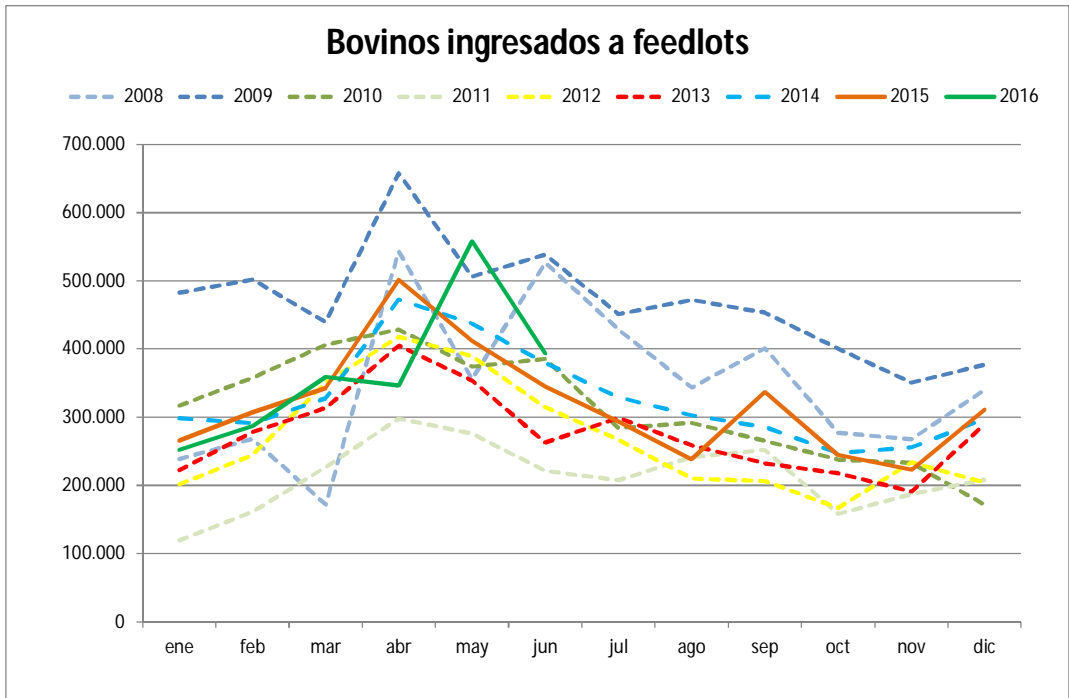
La oferta de hacienda proveniente de establecimientos de engorde a corral durante el final del invierno de 2016 responderá al ritmo de ingresos observado en el segundo trimestre del año. En el período ingresaron a los corrales cerca de 1,3 millones de cabezas, un número superior a lo observado para el primer trimestre del año, cuando habían ingresado a los corrales unos 900 mil bovinos.

Por lo tanto, puede llegarse a la conclusión de que la oferta de hacienda bovina terminada a corral salida con destino faena durante el tercer trimestre del año 2016 debería ser cercana a superior a la ofertada durante el período julio - septiembre de 2015. Por otra parte, debería esperarse un número restringido de vacas dado el proceso de retención de hembras que están llevando adelante los productores ganaderos. Además, los sensiblemente mejorados precios del maíz y la caída en la relación entre el precio del ganado y el costo de la alimentación (la relación novillo/maíz cayó de 19,5 a 10 en los últimos doce meses) van a generar una menor oferta de novillitos y novillos provenientes de campo con diferente grado de suplementación con granos forrajeros. Teniendo en cuenta que la faena del tercer trimestre de 2015 resultó de 3,17 millones de cabezas, el número esperado para el período julio a septiembre de 2016 debería situarse en valores cercanos a los registrados a lo largo del tercer trimestre del año pasado.

En síntesis, el tercer trimestre del año 2016, tendrá una oferta de hacienda liviana proveniente de feedlots cercana a superior a la del mismo período del año anterior; sin embargo, la oferta de novillos podría caer hasta un 5% y la oferta de vacas hasta un 10% respecto al tercer trimestre de 2015. Por lo tanto, el nivel de actividad de la industria frigorífica debería resultar cercano, o levemente inferior, al observado entre julio y septiembre de 2015.

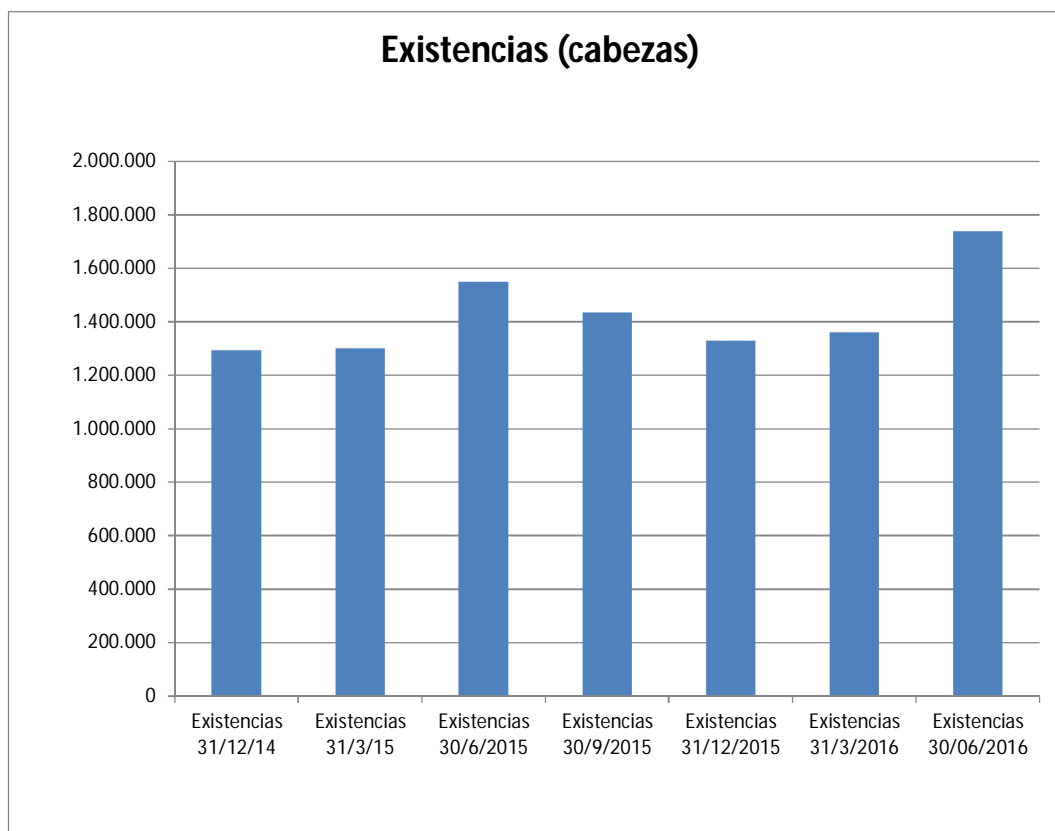


**Gráfico 6 Ingresos y Egresos a Establecimientos de Engorde a Corral:**



Las existencias en Establecimientos de Engorde a Corral al cierre de junio de 2016 son significativamente superiores a las de marzo último, ubicándose en valores cercanos a 1,74 millones de cabezas. Este valor resultó un (+28%) superior al del cierre del primer trimestre del año 2016, que alcanzaban 1,36 millones, y resultó (+12%) superior con respecto a las 1,55 millones de cabezas encerradas al cierre del segundo trimestre de 2015.

Gráfico 7: Existencias en EEC:



De los aproximadamente 1,7 millones de bovinos encerrados en Establecimientos de Engorde a Corral al cierre de junio de 2016, 595 mil son vaquillonas y terneras (34%), y 908 mil son novillitos y terneros (52%). Por lo tanto, el perfil de faena del próximo trimestre seguirá estando dominado por machos, manteniendo el indicador faena de hembras en niveles similares a los observados durante los dos primeros trimestres del año 2016.