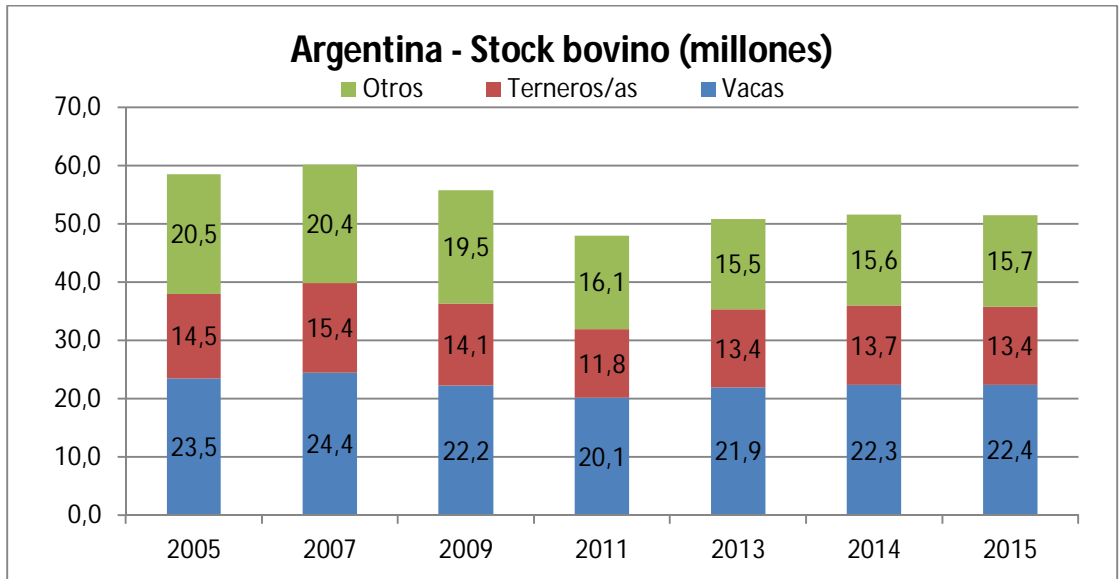


Faena y producción de carne vacuna

A Junio de 2015¹, en base a datos de SENASA

El proceso de recuperación del rodeo bovino nacional iniciado en el año 2011 se estancó al tomar los valores correspondientes al cierre del primer trimestre del corriente año, situándose en un valor aproximado de 51,4 millones de bovinos, 3,5 millones por encima del piso de marzo de 2011 aunque lejos de los 60 millones contabilizados al final del verano de 2007. Sin embargo, el perfil de la recuperación del rodeo bovino nacional se encuentra limitado a las categorías más puras de cría: vacas y terneros y terneras; ya que la disponibilidad de las categorías más requeridas para la producción de carne, como novillos, novillitos y vaquillonas, aún se encuentran en niveles inferiores a los del punto mínimo de 2011.

Gráfico 1: Evolución del Stock Bovino:



La faena bovina durante el segundo trimestre del año 2015 se ubicó levemente por debajo de los 3,15 millones de cabezas, una cantidad levemente superior a los valores correspondientes al primer trimestre del año, cuando se habían faenado aproximadamente 3,11 millones de bovinos. Respecto al primer trimestre del año 2015, la faena tuvo una suba del (+1,2%). Con respecto al segundo trimestre del año 2014,

¹ Datos parciales sujetos a revisión posterior.

cuando se habían faenado 3,09 millones de cabezas, la faena bovina exhibió una suba que resultó leve a moderada y se ubicó en (+1,9%).

En los primeros seis meses del año 2015, aproximadamente 6,25 millones de cabezas de ganado bovino fueron faenadas. Con respecto al segundo semestre de 2014, implica un crecimiento del (+0,1%); y con respecto al primer semestre del año anterior, la suba llega al (+1,7%).

Tabla n° 1: Faena bovina en miles de cabezas:

Mes	Año			Variación porcentual 2015	
	2013	2014	2015	Mes anterior	Año anterior
Enero	1.084.222	1.078.455	1.046.564	-0,38%	-2,96%
Febrero	991.257	961.603	969.047	-7,41%	0,77%
Marzo	992.495	1.021.419	1.092.984	12,79%	7,01%
Abril	1.068.969	1.020.084	1.036.092	-5,21%	1,57%
Mayo	1.078.170	1.024.543	1.033.367	-0,26%	0,86%
Junio	1.012.251	1.043.712	1.076.748	4,20%	3,17%
Julio	1.159.498	1.085.439			
Agosto	1.093.160	981.488			
Septiembre	1.095.428	1.053.612			
Octubre	1.190.145	1.057.598			
Noviembre	1.053.571	1.020.252			
Diciembre	1.107.595	1.050.557			
Acumulado 6M	6.227.365	6.149.816	6.254.803		+1,7%
ANUAL	12.926.761	12.398.764	6.254.803		

A lo largo del segundo trimestre del año 2015, se produjeron aproximadamente 690 mil toneladas res con hueso; un (+1,6%) más que en el primer trimestre del año, y un (+2,0%) por encima del volumen de producción procesado durante el segundo trimestre de 2014, que había resultado levemente superior a las 677 mil toneladas. Comparando el volumen de producción de carne vacuna del segundo trimestre de 2015 con el obtenido a lo largo del mismo trimestre de 2014, se observa una expansión interanual del (+2,0%); en el mismo período de tiempo, el incremento registrado en el número de animales faenados fue del (+1,9%). El incremento marginal del peso promedio de las carcasas, que pasó de 219,3 a 219,5 kilogramos, explica la ganancia de 0,1 puntos porcentuales extra en el volumen de producción obtenido.

La tendencia de la ganadería argentina a presentar bajos pesos promedio de los bovinos faenados se origina en una creciente participación de las categorías de hacienda liviana en la faena total y una menor participación de los novillos. Al cierre del segundo trimestre del año 2011, los novillos representaban el 20% de los bovinos faenados, y los terneros y terneras sumaban un 28%. Al cierre del mes de junio de 2015, la participación de los novillos cae levemente, hasta un 19% de la faena mientras que los terneros y terneras mantienen una participación superior al 28%. Ha mostrado un crecimiento importante, de alrededor de cuatro puntos porcentuales, la participación en la faena bovina de la categorías novillito.

En los primeros seis meses del año 2015, han sido procesadas por la industria frigorífica unas 1,37 millones de toneladas equivalente res con hueso. Esto implica un

incremento del (+0,7%) con respecto al segundo semestre del año 2014, y un crecimiento del (+1,8%) en relación a las 1,346 millones de toneladas correspondientes al primer semestre del año anterior.

Tabla n°2: Producción de carne vacuna – Toneladas Res con Hueso:

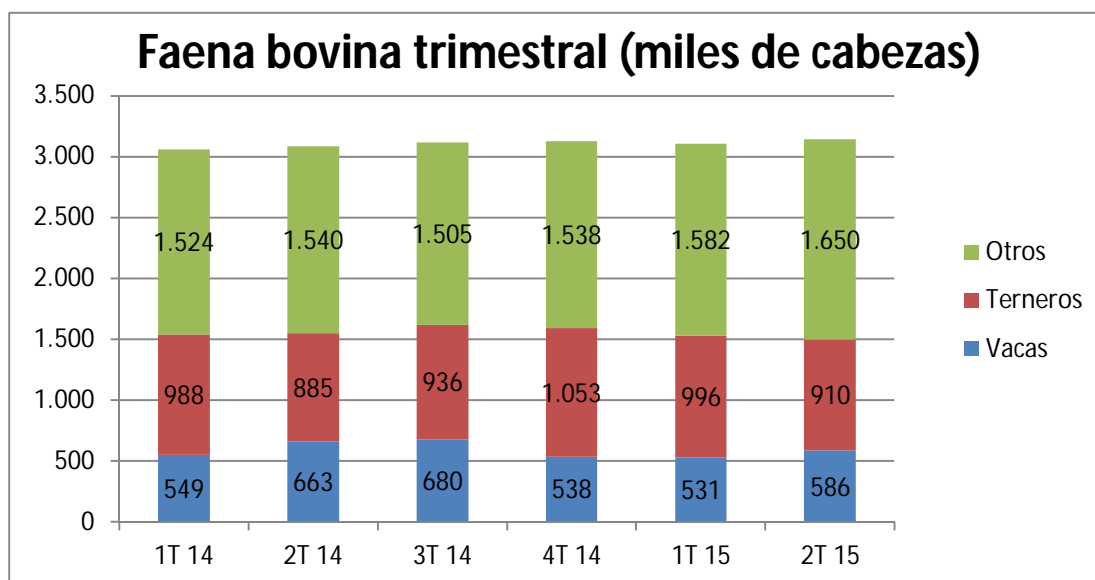
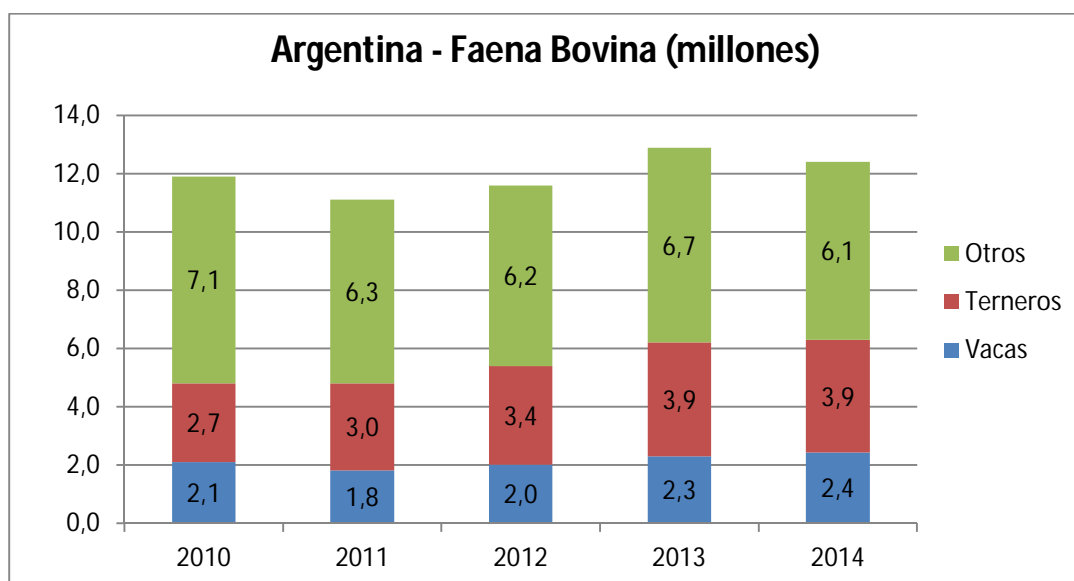
Mes	Año			Variación porcentual 2015	
	2013	2014	2015	Mes anterior	Año anterior
Enero	240.918	234.456	227.968	0,35%	-2,77%
Febrero	219.582	209.828	211.598	-7,18%	0,84%
Marzo	220.637	224.546	240.209	13,52%	6,98%
Abril	237.132	222.962	227.685	-5,21%	2,12%
Mayo	239.407	225.435	227.520	-0,07%	0,92%
Junio	223.201	228.842	235.342	3,44%	2,84%
Julio	255.778	235.970			
Agosto	239.138	213.052			
Septiembre	238.483	228.976			
Octubre	259.703	232.024			
Noviembre	228.899	223.138			
Diciembre	240.059	227.169			
Acum. 6 M	1.380.878	1.346.069	1.370.321		+1,8%
ANUAL	2.842.938	2.706.399			

La producción de carne durante el segundo trimestre del año 2015 mostró alzas leves en términos de su volumen agregado de producción en relación al primer trimestre del año 2015, pasando de 680 mil toneladas equivalente res con hueso a más de 690 mil toneladas. Para redondear esta leve suba, se produjeron 18,2 mil toneladas más de carne de novillos (+12,6%), 9,3 mil toneladas más de carne de vacas (+7,4%); y en sentido contrario, 0,4 mil toneladas menos de carne de toros (-2,4%), y 16,4 mil toneladas menos de carne proveniente de haciendas livianas de consumo (-4,2%); llevando a una leve suba trimestral de la producción de 10,8 mil toneladas de carne bovina (+1,6%), comparando el segundo trimestre del año 2015 con el primer trimestre del mismo año.

Al comparar el segundo trimestre del año 2015 con el mismo período del año 2014, se produjeron aproximadamente 5,9 mil toneladas más de carne de novillos (+3,8%), 0,9 mil toneladas más de carne de toros (+5,2%), y 22,4 mil toneladas más de carne proveniente de haciendas livianas de consumo (+6,4%); en sentido contrario, se procesaron 15,8 mil toneladas menos de carne de vacas (-10,4, redundando en una suba interanual de la producción cercana a 13,3 mil toneladas, (+2,0%), que pasó de 677 mil toneladas en el segundo trimestre del año 2014 a aproximadamente 690 mil toneladas en el segundo trimestre del año 2015.

La suba interanual de la producción de carne vacuna observada al comparar los segundos trimestres de los años 2014 y 2015, superior a las 13 mil toneladas res con hueso, está explicada por la suba en la producción de carne bovina proveniente de categorías livianas de consumo y de carne de novillos, que estuvieron en el orden del (+6%) y el (+4%) respectivamente, que fueron parcialmente contrarrestadas por la caída del (-10%) observada en la producción de carne de vacas.

Gráfico n°2: Evolución de la composición de la faena bovina:

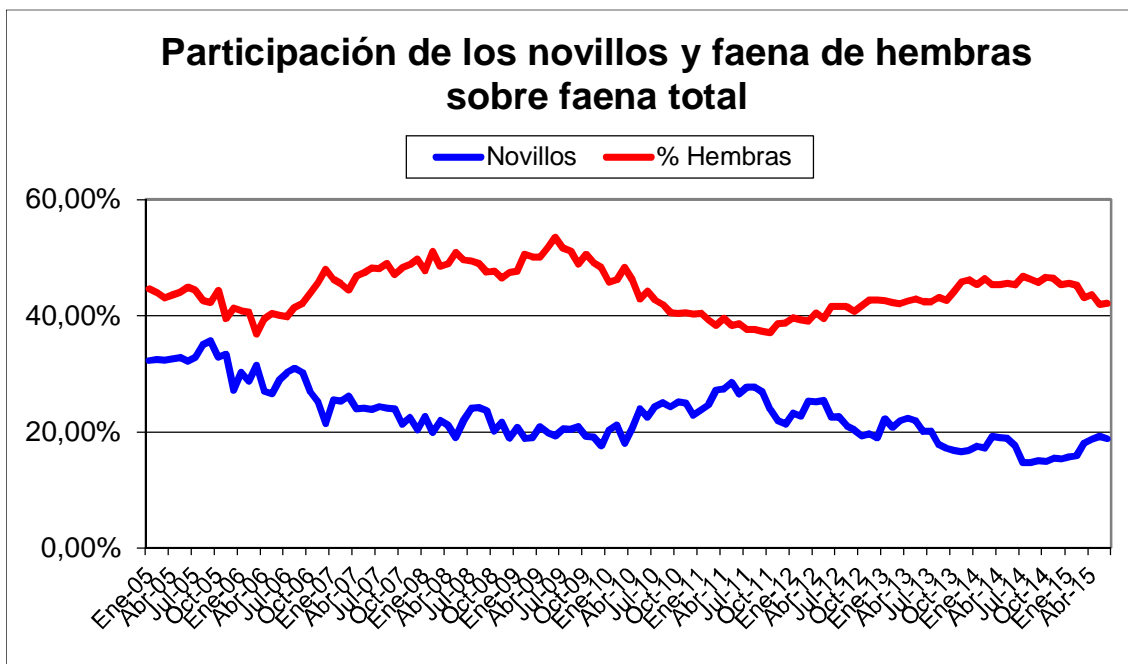


Entre abril y junio de 2014, el mercado dispuso de aproximadamente 350 mil toneladas de carne proveniente de haciendas livianas de consumo, y en el segundo trimestre del año 2015, el volumen de carne proveniente de haciendas livianas de consumo crece hasta aproximadamente 373 mil toneladas res con hueso. Como consecuencia de la mayor oferta de hacienda liviana de consumo, los precios minoristas que subían a tasas interanuales del (+48%) en el segundo trimestre de 2014, en el mismo período de 2015 suben a un ritmo interanual del (+20%), aunque los factores macroeconómicos ocurridos entre finales de 2013 y principios de 2014 también han tenido incidencia en el comportamiento observado a lo largo de los primeros meses del año pasado.

La faena de hembras se ubicó a lo largo del segundo trimestre del año 2015 en el 42,5% de la faena clasificada. En el segundo trimestre del año 2014, la faena de hembras se había ubicado alrededor del 45,3%. A lo largo del segundo trimestre del año 2015 se faenaron aproximadamente 1,34 millones de hembras, unas 63 mil menos que

las faenadas durante el segundo trimestre del año 2014, (-4,5%). La faena de hembras, en cabezas, cayó moderadamente entre los dos periodos mencionados, mientras que la faena de machos creció significativamente, (+7,2%), en relación a los valores correspondientes al segundo trimestre de 2014, incrementándose en aproximadamente 120 mil cabezas, de las cuales la mayoría han sido novillitos (+78 mil) y novillos (+25 mil).

Gráfico n°3: Faena de Hembras y Novillos como porcentaje del total:



La zafra de terneros 2014/15 alimentó el rodeo bovino nacional con aproximadamente 6,85 millones de terneras hembras. Asumiendo una tasa de mortandad natural de los rodeos del 2%, tendríamos pérdidas durante el corriente año consistentes en cerca de 733 mil hembras; por lo tanto el ingreso neto de hembras al rodeo del corriente año asciende a 6,112 millones. La faena del año 2015 se calcula en 12,5 millones de bovinos. Para mantener el stock de vientres sin variaciones, la faena de hembras debía ser equivalente al ingreso neto de terneras al rodeo, es decir, de 6,112 millones de cabezas. De cumplirse la estimación de faena para el corriente año, la faena de hembras de equilibrio del período debería ser inferior a 48,9%.

Sin embargo, a mediano y largo plazo, la pérdida de valor tanto en dólares como en pesos constantes de los valores de la hacienda de cría (terneros y vacas de refugio) implica una tendencia creciente de la cantidad necesaria de terneras hembras que deben ser vendidas por los criadores para mantener constante su nivel de ingresos. Esto implica una faena de hembras creciente en el mediano plazo. Los precios de los terneros se encontraban en valores nominales cercanos a \$12 en junio de 2012, cayendo por debajo de \$11,50 en el mismo mes del año 2013, y trepando a \$16 en junio del año 2014, para llegar a un valor de \$23 en junio del corriente año. Expresado en dólares, el precio por kilogramo de los terneros de invernada pasó de u\$s 2,68 en junio de 2012, a u\$s 2,16 en el mismo mes de 2013, cayendo a u\$s 2,00 en el sexto mes del año 2014; y recuperándose a más de u\$s 2,50 en la actualidad. Además, el índice de precios al consumidor de la provincia de San Luis tuvo una variación del (+124%) en los últimos

tres años. Por lo tanto, el ingreso por venta de terneros para las explotaciones de cría se ha deteriorado en un (-4,2%) medido en dólares y en un (-33%) ajustando por la variación promedio de los precios registrada por el IPC de la Provincia de San Luis, comparando el cierre del segundo trimestre del año 2012 con el mes de junio del año 2015. A pesar de que la coyuntura actual es menos ventajosa para el negocio de la cría en relación a la observada tres años atrás, es más favorable que la que se tenía un año atrás. No debe sorprender en este marco, la caída del porcentaje de hembras enviadas a faena en el primer semestre de 2015.

Gráfico 4: Relación entre el precio en dólares de los terneros y la faena de hembras:

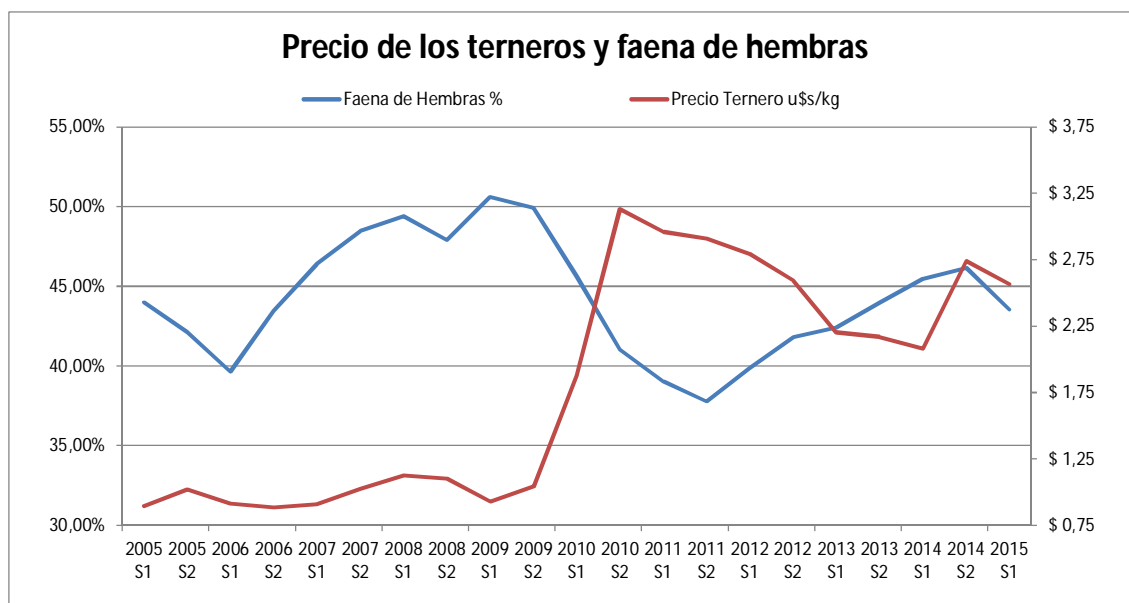


Tabla n°3: Evolución del Rodeo Bovino (miles de cabezas) – Al mes de marzo:

Categoría	Vacas y Vaquillonas	Terneritas Hembras	Terneros Machos	Novillos, Novillitos y Toros	TOTAL
Stock 2012	28.684.516	6.496.993	6.238.387	8.431.099	49.850.995
Faena 2012	2.911.229	1.831.494	1.614.092	5.248.905	11.605.720
Stock 2013	29.311.798	6.859.206	6.569.635	8.151.855	50.892.494
Faena 2013	3.409.604	2.176.557	1.714.243	5.626.356	12.926.761
Stock 2014	29.727.597	6.996.985	6.720.528	8.201.434	51.646.544
Faena 2014	3.517.198	2.163.162	1.698.802	5.019.601	12.398.764
Stock 2015	29.806.430	6.845.001	6.513.359	8.265.058	51.429.848

A lo largo del segundo trimestre del año 2015, la producción de unas 690 mil toneladas equivalente res se destinó en un 8,1% a los mercados de exportación (56 mil toneladas equivalente res) quedando el 91,9% restante a disposición del mercado doméstico, lo que permitió disponer de un consumo aparente por habitante al año de 60,1 kilogramos. Con respecto al segundo trimestre del año 2014, el consumo aparente se retrajo en 0,3 kilogramos por habitante al año (-0,4%). Esta estabilidad interanual del consumo aparente de carne bovina se dio en un contexto en el cual los precios corrientes al consumidor de la carne vacuna, al mes de junio, se incrementaron, en promedio, un 20% en forma anualizada.; levemente por debajo de los incrementos promedio

observados en un conjunto amplio de bienes y servicios a lo largo del mismo período, (+25,5%),² y moderadamente por debajo de la variación promedio de los salarios del sector privado registrado, (+29,5%)³.

Al comparar los cierres de los segundos trimestres de 2014 y 2015 vemos comportamientos diferenciados en los precios del complejo de ganado y carne bovina: los precios de los terneros se incrementaron en un (+33,6%), los precios de la hacienda liviana de consumo destinada a faena avanzaron un (+7,4%), mientras que los novillos pesados para exportación tuvieron un alza del (+7,0%); y como se mencionó, los precios al consumidor subieron un (+20%).

El segundo trimestre de 2015 se caracterizó por una mayor participación, en relación a los dos trimestres anteriores, de las categorías de mayor edad y peso en la faena de bovinos, que alcanzaron un ratio cercano al 40% del total. Las categorías livianas de consumo, siguieron teniendo una participación mayoritaria en el perfil de faena, alcanzado el 60% del total de bovinos faenados. Los novillos quedaron rezagados, con apenas un 19% de participación en la faena y las vacas completan el cuadro con otro 19%. Comparando el segundo trimestre del año 2015 con el mismo período del año 2014, se observa una suba de medio punto porcentual en la participación de los novillos y una caída de tres puntos en la participación las vacas en la faena, que fueron a parar a las categorías livianas de consumo.

Tabla n° 4: Faena por categoría de hacienda:

Trimestre	2014			2015		
	Novillos	Vacas	Livianos	Novillos	Vacas	Livianos
Primero	549.604	549.263	1.913.782	514.983	530.652	2.008.166
Segundo	569.341	663.231	1.804.934	594.379	586.315	1.912.044
Tercero	460.557	679.733	1.921.690			
Cuarto	474.081	537.666	2.054.834			
TOTAL	2.053.083	2.429.793	7.695.242	1.109.363	1.116.967	3.920.210
Trimestre	2014			2014		
	Novillos	Vacas	Livianos	Novillos	Vacas	Livianos
Primero	18,0%	17,9%	62,5%	16,6%	17,1%	64,6%
Segundo	18,4%	21,5%	58,4%	18,9%	18,6%	60,8%
Tercero	14,8%	21,8%	61,6%			
Cuarto	15,2%	17,2%	65,7%			
TOTAL	16,6%	19,6%	62,1%	17,7%	17,9%	62,7%

Las perspectivas para la faena y la producción de carne bovina correspondientes al tercer trimestre del año 2015, estarán en buena parte determinadas por la evolución reciente de la actividad de los establecimientos de engorde a corral. En el segundo trimestre del año 2015, de acuerdo a datos de SENASA, ingresaron a los Establecimientos de Engorde a Corral (EEC) 1,24 millones cabezas de ganado bovino, una cantidad levemente inferior, (-4%), a los 1,29 millones ingresados entre abril y junio de 2014. Por otra parte, los egresos de EEC del segundo trimestre del corriente

² IPC Provinciales (San Luis)

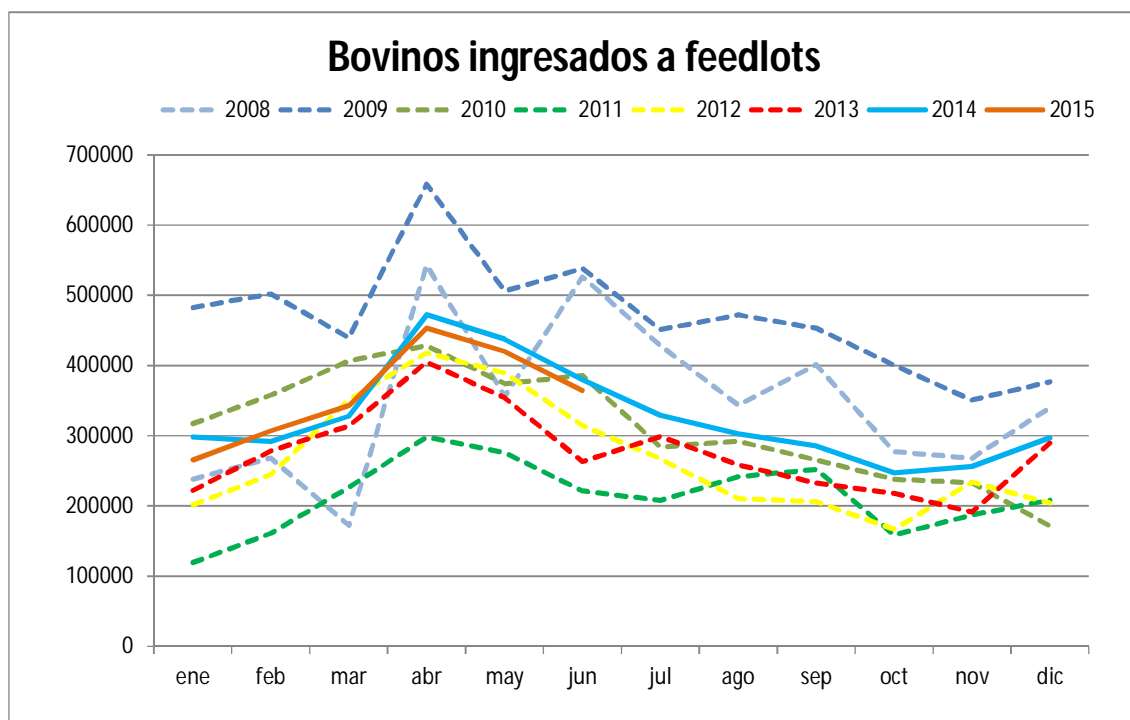
³ Remuneración imponible promedio de los trabajadores estables – Ministerio de Trabajo y Seguridad Social de la Nación.

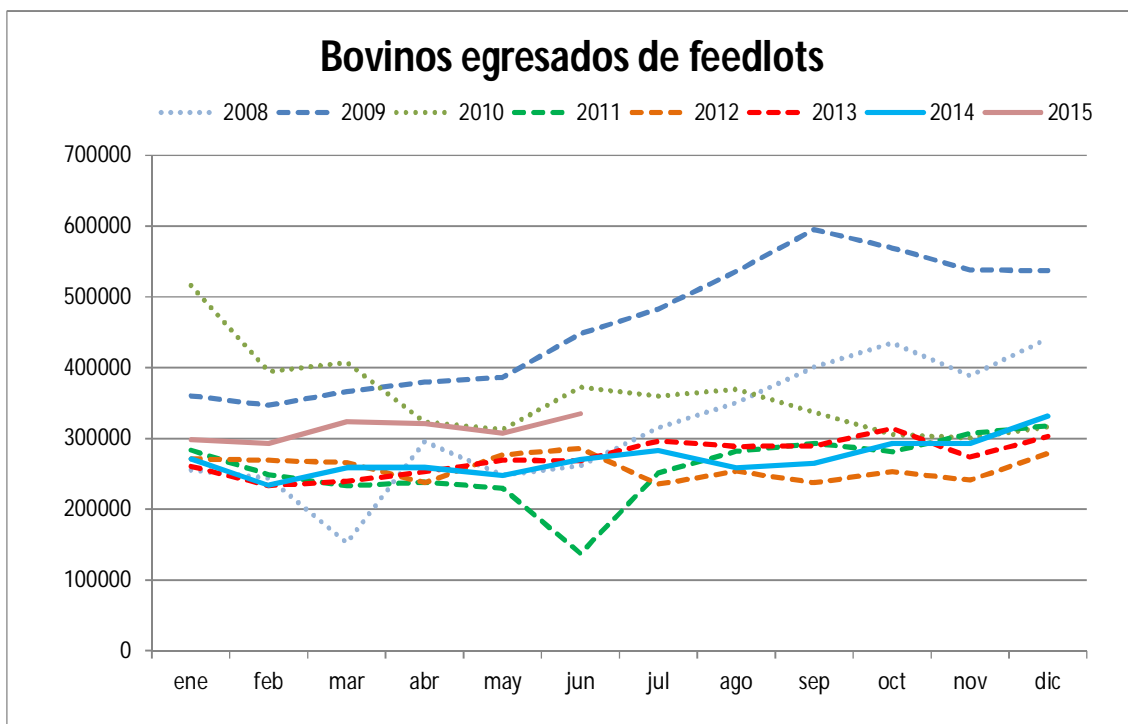
año fueron significativamente superiores, (+24%), a los correspondientes al período abril - junio de 2014: en el segundo trimestre de 2015 salieron de los corrales 964 mil bovinos, 187 mil más que los 777 mil correspondientes al mismo período del año 2014.

La oferta de hacienda proveniente de establecimientos de engorde a corral durante el invierno de 2015 responderá al ritmo de ingresos observado entre marzo y junio de 2015. En los últimos tres meses ingresaron a los corrales cerca de 1,24 millones de cabezas, un número levemente inferior a lo observado para la misma época del año pasado.

Por lo tanto, puede llegarse a la conclusión de que la oferta de hacienda bovina terminada a corral salida con destino faena durante el tercer trimestre del año 2015 debería ser cercana a la ofertada durante el período julio -septiembre de 2014; sin embargo, de no presentarse este año las dificultades climáticas sufridas durante esta época del pasado año, el flujo de oferta de los corrales será más estable y se ubicará en niveles más altos que los observados en el tercer trimestre de 2014. Además, debería esperarse un número inferior de vacas dado que el índice de preñez de las mismas se encuentra por encima de los valores del servicio anterior. Sin embargo, los bajos precios del maíz y la excelente relación entre el precio del ganado y el costo de la alimentación van a generar una mayor oferta de novillitos y novillos provenientes de campo con diferente grado de suplementación con granos forrajeros. Teniendo en cuenta que la faena del tercer trimestre de 2014 resultó de 3,12 millones de cabezas, el número esperado para el período julio - septiembre de 2015 debería situarse en valores superiores a los registrados a lo largo del tercer trimestre del año pasado.

Gráfico 6 Ingresos y Egresos a Establecimientos de Engorde a Corral:





Las existencias en Establecimientos de Engorde a Corral son superiores a las de marzo último, ubicándose en valores cercanos a 1,55 millones de cabezas. La combinación de un segundo trimestre con flujos de ingresos levemente inferiores a los del año anterior, el comienzo del ciclo de abundancia estacional de hacienda terminada a corral, y una buena relación carne/maíz para los EEC en el primer semestre del año llevan a suponer que a lo largo del tercer trimestre de 2015 debería esperarse que se establezca en niveles superiores a los del primer y el segundo trimestre el nivel de oferta de hacienda proveniente de los Feedlots. De no repetirse la condición climática extremadamente húmeda del invierno de 2014, el flujo de egreso de los corrales será más estable durante el segundo semestre del año, con el pico de salidas concentrado en la primavera.