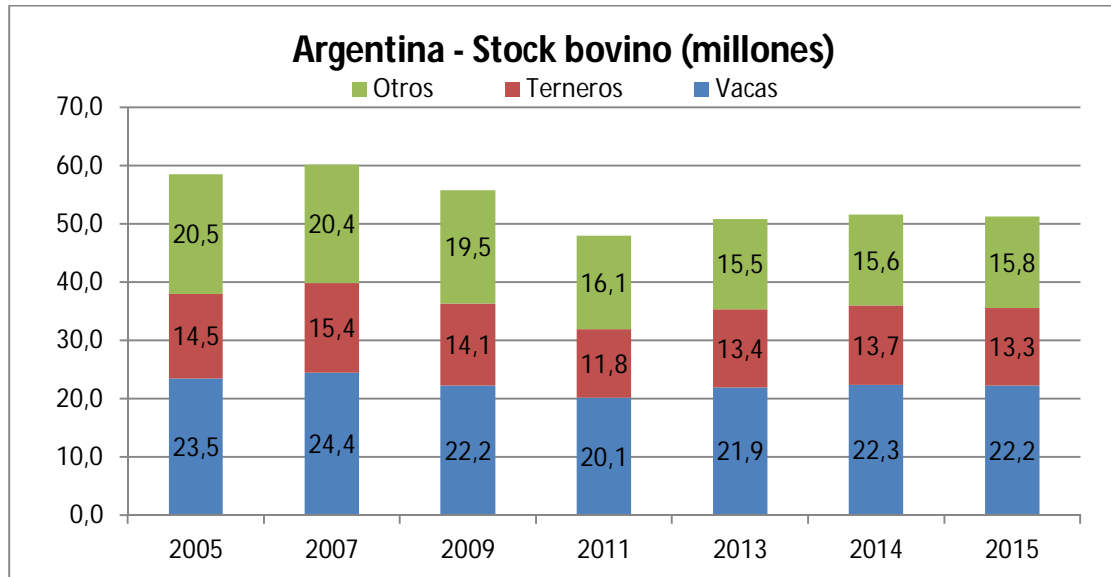


## Faena y producción de carne vacuna

**A Marzo de 2015<sup>1</sup>, en base a datos de SENASA**

El proceso de recuperación del rodeo bovino nacional iniciado en el año 2011 se estancó al tomar los valores correspondientes al cierre del primer trimestre del corriente año, situándose en un valor aproximado de 51,3 millones de bovinos, 3,35 millones por encima del piso de marzo de 2011 aunque lejos de los 60 millones contabilizados al final del verano de 2007. Sin embargo, el perfil de la recuperación del rodeo bovino nacional se encuentra limitado a las categorías más puras de cría: vacas y terneros y terneras; ya que la disponibilidad de las categorías más requeridas para la producción de carne, como novillos, novillitos y vaquillonas, aún se encuentran en niveles inferiores a los del punto mínimo de 2011.

Gráfico 1: Evolución del Stock Bovino:



La faena bovina durante el primer trimestre del año 2015 se ubicó levemente por encima de los 3,1 millones de cabezas, una cantidad levemente inferior a los valores correspondientes al cuarto trimestre del año 2014, cuando se habían faenado aproximadamente 3,13 millones de bovinos. Respecto al cuarto trimestre del año 2014, la faena tuvo una caída del (-0,6%). Con respecto al primer trimestre del año 2014,

<sup>1</sup> Datos parciales sujetos a revisión posterior.

cuando se habían faenado 3,06 millones de cabezas, la faena bovina exhibió una suba que resultó leve y se ubicó en (+1,5%).

Tabla n° 1: Faena bovina en miles de cabezas:

Mes	Año			Variación porcentual 2015	
	2013	2014	2015	Mes anterior	Año anterior
Enero	1.084.222	1.078.455	1.046.564	-0,38%	-2,96%
Febrero	991.257	961.603	969.047	-7,41%	0,77%
Marzo	992.495	1.021.419	1.092.984	12,79%	7,01%
Abril	1.068.969	1.020.084			
Mayo	1.078.170	1.024.543			
Junio	1.012.251	1.043.712			
Julio	1.159.498	1.085.439			
Agosto	1.093.160	981.488			
Septiembre	1.095.428	1.053.612			
Octubre	1.190.145	1.057.598			
Noviembre	1.053.571	1.020.252			
Diciembre	1.107.595	1.050.557			
<b>ANUAL</b>	<b>12.926.761</b>	<b>12.398.764</b>	<b>3.108.595</b>		

A lo largo del primer trimestre del año 2015, se produjeron aproximadamente 680 mil toneladas res con hueso; un (-0,4%) menos que en el cuarto trimestre del año 2014, y un (+1,6%) por encima del volumen de producción procesado durante el primer trimestre de 2014, que había resultado levemente inferior a las 670 mil toneladas. Comparando el volumen de producción de carne vacuna del primer trimestre de 2015 con el obtenido a lo largo del mismo trimestre de 2014, se observa una expansión interanual del (+1,6%); sin embargo, el incremento registrado en el número de animales faenados fue del (+1,5%). El incremento marginal del peso promedio de las carcasas, que pasó de 218,5 a 218,7 kilogramos, explica la ganancia de 0,1 puntos porcentuales extra en el volumen de producción obtenido.

La tendencia de la ganadería argentina a presentar bajos pesos promedio de los bovinos faenados se origina en una creciente participación de las categorías de hacienda liviana en la faena total y una menor participación de los novillos. Al cierre del primer trimestre del año 2011, los novillos representaban el 23% de los bovinos faenados, y los terneros y terneras sumaban un 25%. Al cierre del mes de marzo de 2015, la participación de los novillos cae hasta un 18% de la faena mientras que los terneros y terneras trepan hasta acumular una participación superior al 31%. También crecieron en alrededor de dos puntos porcentuales su participación en la faena bovina a lo largo de los últimos cuatro años las categorías de hacienda liviana novillito y vaquillona.

Tabla n°2: Producción de carne vacuna – Toneladas Res con Hueso:

Mes	Año			Variación porcentual 2014	
	2013	2014	2015	Mes anterior	Año anterior
Enero	240.918	234.456	227.968	0,35%	-2,77%
Febrero	219.582	209.828	211.598	-7,18%	0,84%
Marzo	220.637	224.546	240.209	13,52%	6,98%
Abril	237.132	222.962			
Mayo	239.407	225.435			
Junio	223.201	228.842			
Julio	255.778	235.970			
Agosto	239.138	213.052			
Septiembre	238.483	228.976			
Octubre	259.703	232.024			
Noviembre	228.899	223.138			
Diciembre	240.059	227.169			
<b>ANUAL</b>	<b>2.842.938</b>	<b>2.706.399</b>	<b>679.774</b>		

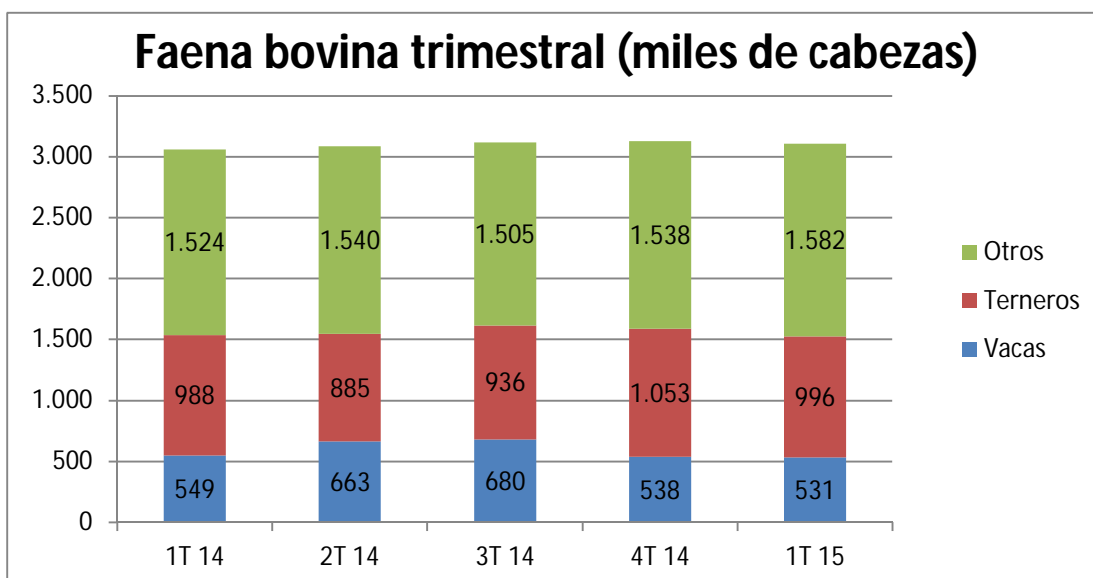
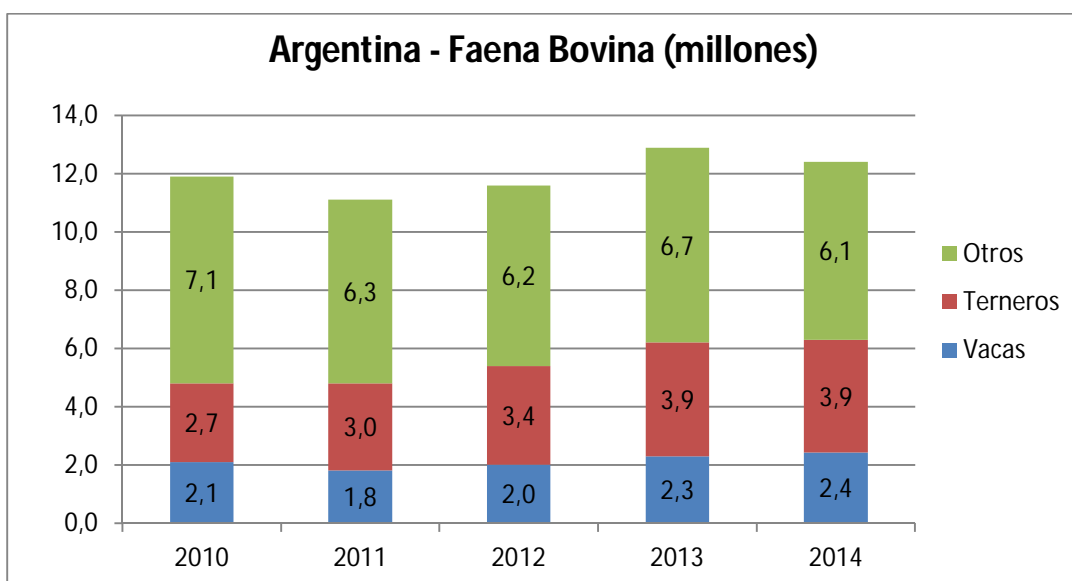
La producción de carne durante el primer trimestre del año 2015 mostró caídas leves en términos de su volumen agregado de producción en relación al cuarto trimestre del año 2014, pasando de 682 mil toneladas equivalente res con hueso a aproximadamente 680 mil toneladas. Para redondear esta caída marginal, se produjeron 11,5 mil toneladas más de carne de novillos (+8,6%); y en sentido contrario, 4,35 mil toneladas menos de carne de vacas (--3,3%), 2,4 mil toneladas menos de carne de toros (-11,5%), y 7,3 mil toneladas menos de carne proveniente de haciendas livianas de consumo (-1,8%); llevando a una leve caída trimestral de la producción de 2,6 mil toneladas de carne bovina (-0,4%), comparando el primer trimestre del año 2015 con el cuarto trimestre del año 2014.

Al comparar el primer trimestre del año 2015 con el mismo período del año 2014, se produjeron aproximadamente 9,7 mil toneladas menos de carne de novillos (-6,3%), y aproximadamente 1,7 mil toneladas menos de carne de vacas (-1,3%); en sentido contrario, se procesaron 2 mil toneladas más de carne de toros (+12,2%), y 20,4 mil toneladas más de carne proveniente de haciendas livianas de consumo (+5,5%), redundando en una suba interanual de la producción cercana a 11 mil toneladas, (+1,6%), que pasó de 669 mil toneladas en el primer trimestre del año 2014 a aproximadamente 680 mil toneladas en el primer trimestre del año 2015.

La suba interanual de la producción de carne vacuna observada al comparar los primeros trimestres de los años 2014 y 2015, superior a las 10 mil toneladas res con hueso, está explicada por la suba en la producción de carne bovina proveniente de categorías livianas de consumo parcialmente contrarrestada por la baja en la producción de carne de novillos, que estuvieron en el orden del (+5%) y el (-6%) respectivamente.

El perfil del rodeo bovino nacional, marcado por una recuperación en el número de vacas y en la producción de terneros que contrasta con el estancamiento del número de novillitos y vaquillonas y la continua caída en el número de novillos ha determinado el único perfil de faena factible bajo estas condiciones.

Gráfico n°2: Evolución de la composición de la faena bovina:

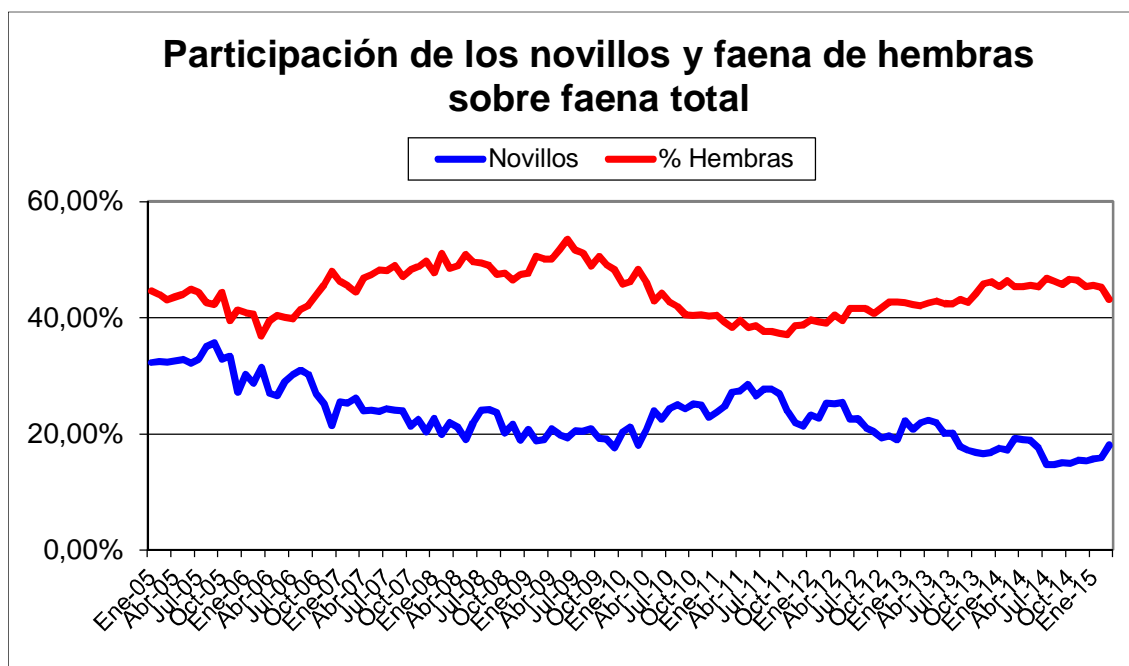


Entre enero y marzo de 2014, el mercado dispuso de aproximadamente 370 mil toneladas de carne proveniente de haciendas livianas de consumo, y en el primer trimestre del año 2015, el volumen de carne proveniente de haciendas livianas de consumo crece hasta aproximadamente 390 mil toneladas res con hueso. Como consecuencia de la mayor oferta de hacienda liviana de consumo, los precios minoristas que subían a tasas interanuales del (+38%) en el primer trimestre de 2014, en el mismo período de 2015 suben a un ritmo interanual del (+24%), aunque los factores macroeconómicos ocurridos entre finales de 2013 y principios de 2014 también han tenido incidencia en el comportamiento observado en los primeros meses del año pasado.

La faena de hembras se ubicó a lo largo del primer trimestre del año 2015 en el 44,6% de la faena clasificada. En el primer trimestre del año 2014, la faena de hembras se había ubicado alrededor del 45,6%. A lo largo del primer trimestre del año 2015 se faenaron aproximadamente 1,38 millones de hembras, unas 11 mil menos que las

faenadas durante el primer trimestre del año 2014, (-0,8%). La faena de hembras, en cabezas, cayó levemente entre los dos periodos mencionados, mientras que la faena de machos creció moderadamente, (+3,5%), en relación a los valores correspondientes al primer trimestre de 2014, incrementándose en aproximadamente 58 mil cabezas, de las cuales la mayoría fueron machos livianos porque el número de novillos remitidos a faena cayó a lo largo del período analizado.

Gráfico n°3: Faena de Hembras y Novillos como porcentaje del total:



La zafra de terneros 2014/15 alimentará el rodeo bovino nacional con aproximadamente 6,8 millones de terneras hembras. Asumiendo una tasa de mortandad natural de los rodeos del 2%, tendríamos pérdidas durante el corriente año consistentes en cerca de 732 mil hembras; por lo tanto el ingreso neto de hembras al rodeo del corriente año asciende a 6,082 millones. La faena del año 2015 se calcula en 12,5 millones de bovinos. Para mantener el stock de vientres sin variaciones, la faena de hembras debía ser equivalente al ingreso de terneras al rodeo, es decir, de 6,082 millones de cabezas. De cumplirse la estimación de faena para el corriente año, la faena de hembras de equilibrio del período debería ser inferior a 48,7%.

Sin embargo, a mediano y largo plazo, la pérdida de valor tanto en dólares como en pesos constantes de los valores de la hacienda de cría (terneros y vacas de refugio) implica una tendencia creciente de la cantidad necesaria de terneras hembras que deben ser vendidas por los criadores para mantener constante su nivel de ingresos. Esto implica una faena de hembras creciente en el mediano plazo. Los precios de los terneros se encontraban en valores nominales cercanos a \$12,50 en marzo de 2012, manteniéndose en valores cercanos a \$12 en el mismo mes del año 2013, y trepando a \$16,50 en marzo del año 2014, para llegar a un valor de \$23 en marzo del corriente año. Expresado en dólares, el precio por kilogramo de los terneros de invernada pasó de u\$s 2,88 en marzo de 2012, a u\$s 2,37 en el mismo mes de 2013, cayendo a u\$s 2,10 en el tercer mes del año 2014; y recuperándose a u\$s 2,67 en la actualidad. Además, el índice de precios al consumidor de la provincia de San Luis tuvo una variación del (+125%) en

los últimos tres años. Por lo tanto, el ingreso por venta de terneros para las explotaciones de cría se ha deteriorado en un (-7,1%) medido en dólares y en un (-40%) ajustando por la variación promedio de los precios registrada por el IPC de la Provincia de San Luis, comparando el cierre del primer trimestre del año 2012 con el mes de marzo del año 2015. A pesar de que la coyuntura actual es menos ventajosa para el negocio de la cría en relación a la observada tres años atrás, es más favorable que la que se tenía un año atrás.

Gráfico 4: Relación entre el precio en dólares de los terneros y la faena de hembras:

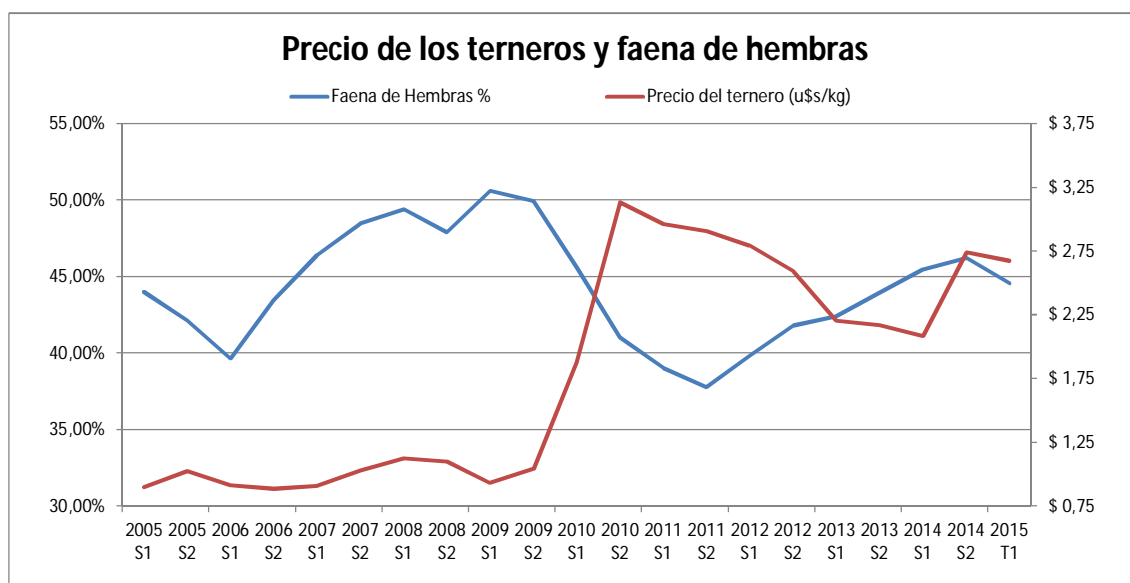


Tabla n°3: Evolución del Rodeo Bovino (miles de cabezas) – Al mes de marzo:

Categoría	Vacas y Vaquillonas	Terneritas Hembras	Terneros Machos	Novillos, Novillitos y Toros	TOTAL
Stock 2012	28.684.516	6.496.993	6.238.387	8.431.099	49.850.995
Faena 2012	2.911.229	1.831.494	1.614.092	5.248.905	11.605.720
Stock 2013	29.311.798	6.859.206	6.569.635	8.151.855	50.892.494
Faena 2013	3.409.604	2.176.557	1.714.243	5.626.356	12.926.761
Stock 2014	29.727.597	6.996.985	6.720.528	8.201.434	51.646.544
Faena 2014	3.517.198	2.163.162	1.698.802	5.019.601	12.398.764
Stock 2015 (*)	29.767.984	6,8 millones *	6,5 millones *	8.220.910	51.307.226

(\*) Estimado

A lo largo del primer trimestre del año 2015, la producción de unas 680 mil toneladas equivalente res se destinó en un 8,33% a los mercados de exportación (53 mil toneladas equivalente res) quedando el 91,67% restante a disposición del mercado doméstico, lo que permitió disponer de un consumo aparente por habitante al año de 58,7 kilogramos. Con respecto al primer trimestre del año 2014, el consumo aparente se retrajo en 1,2 kilogramos por habitante al año (-2,0%). Esta caída interanual del orden de un (-2%) en el consumo aparente se dio en un contexto en el cual los precios corrientes al consumidor de la carne vacuna, al mes de marzo, se incrementaron, en promedio, un 24%.; levemente por debajo de los incrementos promedio observados en

un conjunto amplio de bienes y servicios a lo largo del mismo período, (+26,4%),<sup>2</sup> y moderadamente por debajo de la variación promedio de los salarios del sector privado registrado, (+30%)<sup>3</sup>.

Al comparar los meses de marzo de 2014 y 2015 vemos comportamientos diferenciados en los precios del complejo de ganado y carne bovina: los precios de los terneros se incrementaron en un (+36%), los precios de la hacienda liviana de consumo destinada a faena avanzaron un (+17%), mientras que los novillos pesados para exportación tuvieron un alza del (+11%); y como se mencionó, los precios al consumidor subieron un (+24%).

El primer trimestre de 2015 se caracterizó por una alta participación de las categorías de hacienda liviana de consumo en la faena de bovinos, que alcanzaron un ratio cercano a las dos terceras partes del total. Los novillos quedaron muy rezagados, con apenas un 17% de participación en la faena y las vacas completan el cuadro con otro 17%. Comparando el primer trimestre del año 2015 con el mismo período del año 2014, se observa una caída de un punto porcentual en la participación de los novillos y las vacas en la faena, que fueron a parar a las categorías livianas de consumo.

Tabla nº 4: Faena por categoría de hacienda:

Trimestre	2014			2015		
	Novillos	Vacas	Livianos	Novillos	Vacas	Livianos
Primero	549.604	549.263	1.913.782	514.983	530.652	2.008.166
Segundo	569.341	663.231	1.804.934			
Tercero	460.557	679.733	1.921.690			
Cuarto	474.081	537.666	2.054.834			
<b>TOTAL</b>	<b>2.053.083</b>	<b>2.429.793</b>	<b>7.695.242</b>			
Trimestre	2014			2014		
	Novillos	Vacas	Livianos	Novillos	Vacas	Livianos
Primero	18,0%	17,9%	62,5%	16,6%	17,1%	64,6%
Segundo	18,4%	21,5%	58,4%			
Tercero	14,8%	21,8%	61,6%			
Cuarto	15,2%	17,2%	65,7%			
<b>TOTAL</b>	<b>16,6%</b>	<b>19,6%</b>	<b>62,1%</b>			

Las perspectivas para la faena y la producción de carne bovina correspondientes al segundo trimestre del año 2015, estarán en buena parte determinadas por la evolución reciente de la actividad de los establecimientos de engorde a corral. En el primer trimestre del año 2015, de acuerdo a datos de SENASA, ingresaron a los Establecimientos de Engorde a Corral (EEC) 915 mil cabezas de ganado bovino, una cantidad similar a los 918 mil ingresados entre enero y marzo de 2014. Por otra parte, los egresos de EEC del primer trimestre del corriente año fueron significativamente superiores a los correspondientes al período enero – marzo de 2014: en los primeros tres meses de 2015 salieron de los corrales 915 mil bovinos, 150 mil más (+20%) que los 764 correspondientes al mismo período del año 2014. El índice de reposición de marzo

<sup>2</sup> IPC Provinciales (San Luis)

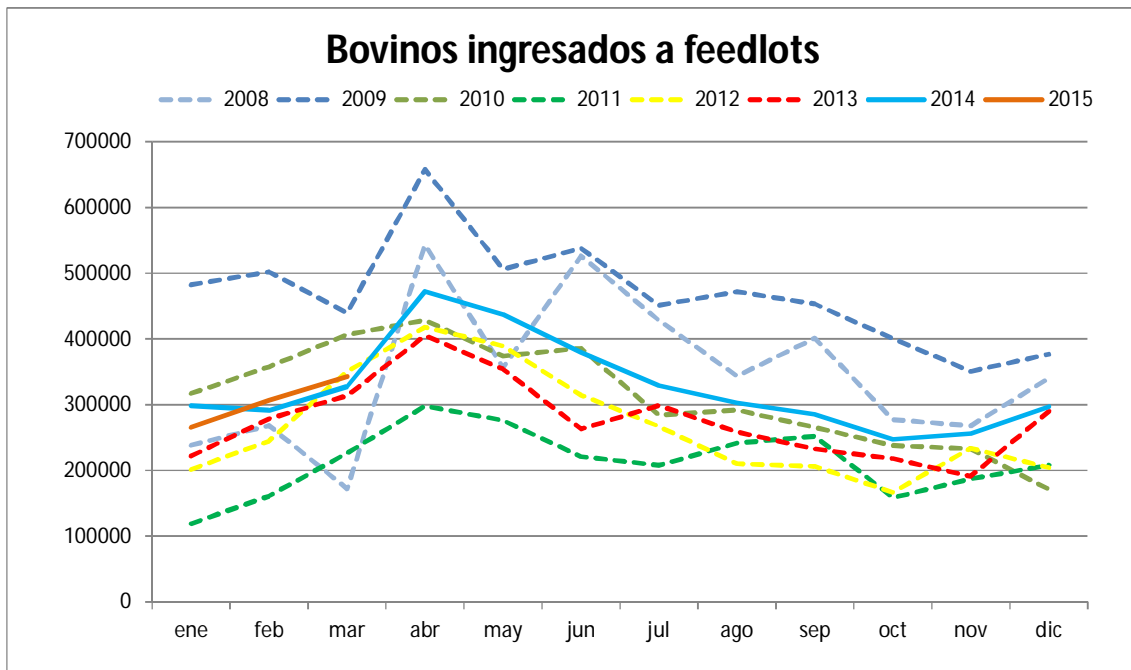
<sup>3</sup> Remuneración imponible promedio de los trabajadores estables – Ministerio de Trabajo y Seguridad Social de la Nación.

de 2015 es inferior al del mismo mes del año precedente, situándose en 1,06, cuando se había ubicado en 1,27 en el mismo mes de 2014.

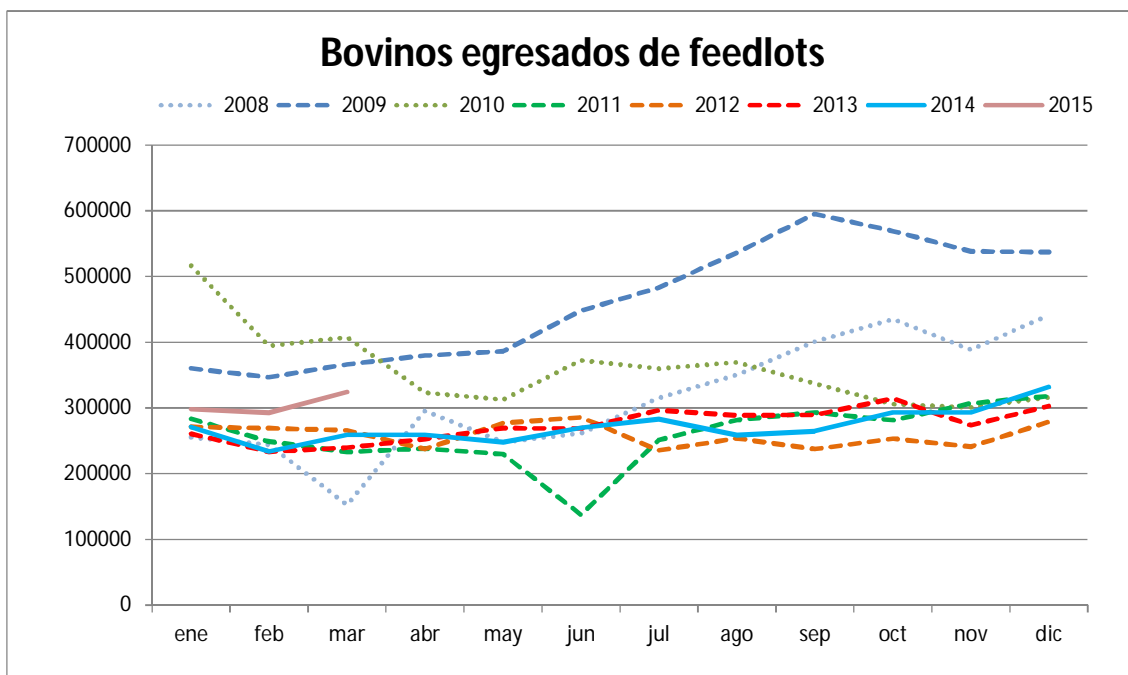
La oferta de hacienda proveniente de establecimientos de engorde a corral durante el otoño de 2015 responderá al ritmo de ingresos observado entre diciembre de 2014 y marzo de 2015. En los últimos cuatro meses ingresaron a los corrales poco más de 1,2 millones de cabezas, un número similar a lo observado para la misma época del año pasado.

Por lo tanto, puede llegarse a la conclusión de que la oferta de hacienda bovina terminada a corral salida con destino faena durante el segundo trimestre del año 2015 será cercana a inferior a la ofertada durante el período abril - junio de 2014. Además, debería esperarse un número inferior de hacienda proveniente de campos, dado el índice de preñez de las vacas se encuentra por encima de los valores del servicio anterior y la cantidad de novillos en el stock se ubica en un escalón inferior a los del año pasado. Teniendo en cuenta que la faena del segundo trimestre de 2014 resultó de 3,09 millones de cabezas, el número esperado para el período abril - junio de 2015 debería situarse en valores cercanos o inferiores a los registrados a lo largo del segundo trimestre del año pasado.

Gráfico 6 Ingresos y Egresos a Establecimientos de Engorde a Corral:







Las existencias en Establecimientos de Engorde a Corral son similares a las de diciembre último, ubicándose en valores cercanos a 1,3 millones de cabezas. La combinación de un primer trimestre con flujos superiores de egresos superiores a los del año anterior, la escasez estacional de hacienda terminada a corral, y una mala relación de compraventa para los EEC en el primer trimestre del año llevan a suponer que a lo largo del segundo trimestre de 2015 no debería esperarse que se repita el nivel de oferta de hacienda proveniente de los Feedlots que se registró en los primeros tres meses del año.