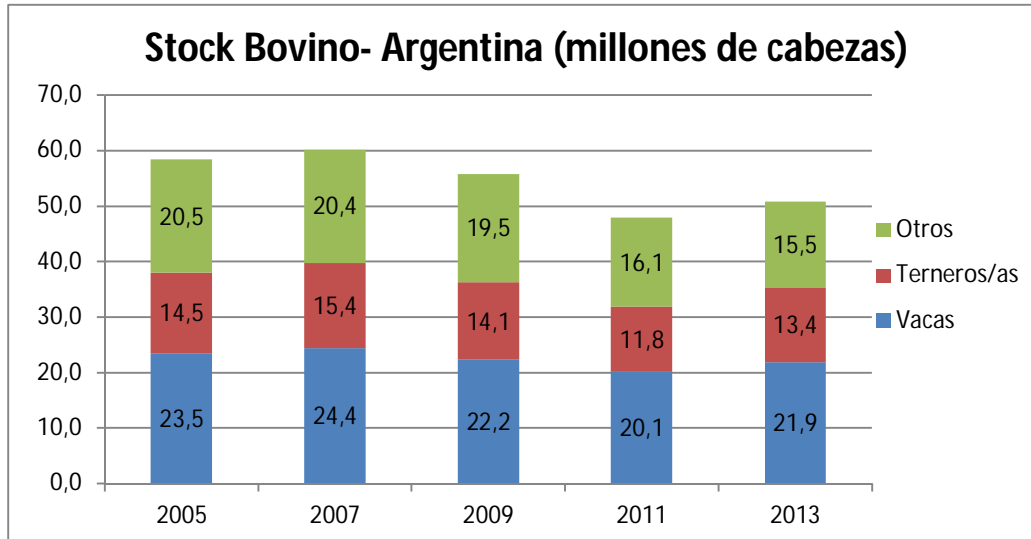


Faena y producción de carne vacuna

A septiembre de 2013¹, en base a datos de SENASA y MAGyP

El proceso de recuperación del rodeo bovino nacional iniciado en el año 2011 sigue su marcha, al menos hasta mediados del segundo trimestre del corriente año, llegando a un valor aproximado de 50,9 millones de bovinos, casi tres millones por encima del piso de marzo de 2011 aunque lejos de los 60 millones contabilizados al final del verano de 2007. Sin embargo, el perfil de la recuperación del rodeo bovino nacional se encuentra limitado a las categorías más puras de cría: vacas y terneros y terneras; ya que la disponibilidad de las categorías más requeridas para la producción de carne, como novillos, novillitos y vaquillonas, aún se encuentran en niveles inferiores a los del punto mínimo de 2011.

Gráfico 1: Evolución del Stock Bovino:



La faena bovina durante el tercer trimestre del año 2013 se ubicó levemente por debajo de los 3,35 millones de cabezas, una cantidad moderadamente superior a los valores correspondientes al segundo trimestre del año, cuando se habían faenado poco menos de 3,16 millones de bovinos. Respecto al segundo trimestre del año 2013, la faena tuvo una suba del (+6,0%). Con respecto al tercer trimestre del año 2012, cuando se habían faenado 2,96 millones de cabezas, la faena bovina exhibió una suba que

¹ Datos parciales sujetos a revisión posterior.

resultó significativa y se ubicó en (+13,0%). El acumulado de los primeros nueve meses trepa a 9,6 millones de bovinos faenados, (+12,5%) por encima de los 8,5 millones remitidos a faena a lo largo de los tres primeros trimestres del año 2012.

Tabla n° 1: Faena bovina en miles de cabezas:

Mes	Año			Variación porcentual 2013	
	2011	2012	2013	Mes anterior	Año anterior
Enero	908.166	956.450	1.084.222	7,35%	13,36%
Febrero	870.295	896.723	991.257	-8,57%	10,54%
Marzo	951.042	963.811	992.495	0,12%	2,98%
Abril	839.630	859.793	1.068.969	7,71%	24,33%
Mayo	905.539	981.874	1.078.170	0,86%	9,81%
Junio	893.233	886.959	1.012.251	-6,11%	14,13%
Julio	903.674	1.010.242	1.159.498	14,55%	14,77%
Agosto	976.310	983.148	1.093.160	-5,72%	11,19%
Septiembre	952.593	970.438	1.095.428	0,21%	12,88%
Octubre	939.534	1.065.662			
Noviembre	932.927	1.020.588			
Diciembre	984.949	1.010.032			
Acum. 9M	8.200.482	8.509.438	9.575.451		+12,5%
ANUAL	11.057.892	11.605.720			

A lo largo del tercer trimestre del año 2013, se produjeron aproximadamente 733 mil toneladas res con hueso; un (+4,8%) más que en el segundo trimestre del corriente año, y un (+10,1%) por encima del volumen de producción procesado durante el tercer trimestre de 2012, que había resultado superior a las 666 mil toneladas. Comparando el volumen de producción de carne vacuna del tercer trimestre de 2013 con el obtenido a lo largo del mismo trimestre de 2012, se observa una expansión interanual del (+10,1%); sin embargo, el incremento registrado en el número de animales faenados fue del (+13,0%). El deterioro del peso promedio de las carcasas, que cayó de 225 a 219 kilogramos, explica la pérdida de tres puntos porcentuales en el volumen de producción obtenido.

La producción de carne vacuna se ubicó durante los primeros tres trimestres del año 2013 en aproximadamente 2,11 millones de toneladas equivalente res. Esto implica una suba del (+10,1%) con respecto a las aproximadamente 1,92 millones de toneladas producidas entre enero y septiembre del año 2012. Paralelamente a lo observado al comparar los resultados trimestrales, como consecuencia del progresivo deterioro del peso medio de faena, la suba de la producción de carne bovina recortó 2,4 puntos porcentuales a la suba de la faena de bovinos al comparar los primeros nueve meses de los años 2012 y 2013.

La tendencia declinante en el peso promedio de los bovinos faenados se origina en una creciente participación de las categorías de hacienda liviana en la faena total y una menor participación de los novillos. En septiembre de 2011, los novillos representaban el 27% de los bovinos faenados, y los terneros y terneras sumaban un 28%. En septiembre de 2013, la participación de los novillos cae al 17% de la faena mientras que los terneros y terneras trepan hasta acumular una participación superior al 31%. También crecieron entre dos y tres puntos porcentuales su participación en la

faena bovina a lo largo de los últimos dos años las categorías de hacienda liviana novillito y vaquillona.

Tabla n°2: Producción de carne vacuna – Toneladas Res con Hueso:

Mes	Año			Variación porcentual 2011	
	2011	2012	2013	Mes anterior	Año anterior
Enero	203.544	213.921	240.918	7,78%	12,62%
Febrero	196.475	200.466	219.582	-8,86%	9,54%
Marzo	217.504	219.208	220.637	0,48%	0,65%
Abril	193.150	195.620	237.132	7,48%	21,22%
Mayo	210.347	224.035	239.407	0,96%	6,86%
Junio	205.869	200.899	223.201	-6,77%	11,10%
Julio	208.331	228.941	255.778	14,60%	11,72%
Agosto	224.800	220.797	239.138	-6,51%	8,31%
Septiembre	218.345	216.659	238.483	-0,27%	10,07%
Octubre	211.215	236.439			
Noviembre	208.570	227.382			
Diciembre	218.644	223.519			
Acum. 9M	1.878.364	1.920.547	2.114.277		+10,1%
ANUAL	2.516.793	2.607.888			

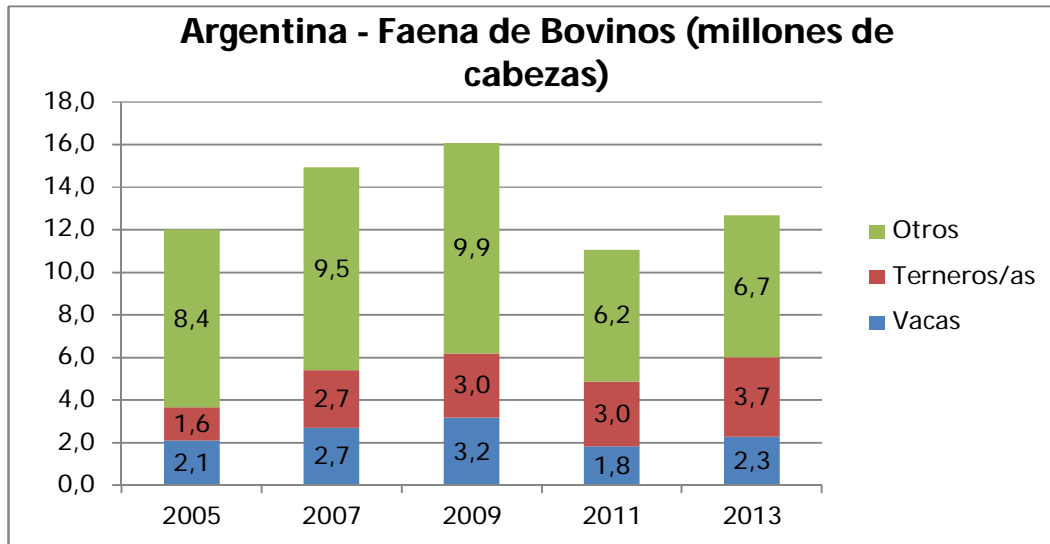
La producción de carne durante el tercer trimestre del año 2013 mostró alzas moderadas en términos de su volumen agregado de producción en relación al segundo trimestre del año 2013, pasando de 700 mil toneladas equivalente res con hueso a aproximadamente 733 mil toneladas. Para redondear esta suba, se produjeron 44,6 mil toneladas más de carne proveniente de haciendas livianas de consumo (+12,4%), 2,9 mil toneladas más de carne de vacas (+2,1%), 2,7 mil toneladas más de carne de toros (+16,3%) y 16,6 mil toneladas menos de carne de novillos (-9,1%); llevando a una moderada suba trimestral de la producción de 33,7 mil toneladas de carne bovina (+4,8%), comparando el tercer trimestre con el segundo del corriente año.

Al comparar el tercer trimestre del año 2013 con el mismo período del año 2012, se produjeron aproximadamente 13,8 mil toneladas menos de carne de novillos (-7,7%), y, en sentido contrario, se procesaron 11,0 mil toneladas más de carne de vacas (+8,4%), 3,2 mil toneladas más de carne de toros (+20,0%) y más de 66 mil toneladas adicionales de carne proveniente de haciendas livianas de consumo (+19,7%); redundando en una suba de la producción cercana a 67 mil toneladas, (+10,1%), que pasó de 666 mil toneladas en el tercer trimestre del año 2012 a aproximadamente 733 mil toneladas en el tercer trimestre del año 2013.

La suba interanual de la producción de carne vacuna observada al comparar los terceros trimestres de los años 2012 y 2013, cercana a 67 mil toneladas res con hueso, está explicada por la suba en la producción de carne bovina proveniente de categorías livianas de consumo y por el alza en la producción de carne de vacas, que estuvieron en el orden del 20% y el 8% respectivamente. En sentido contrario se comportó la categoría novillos, cuya escasez de oferta es la más marcada entre todas las categorías de hacienda, que recortó su volumen de carne en aproximadamente un 8% en relación al mismo período del año anterior.

El perfil del rodeo bovino nacional, marcado por una recuperación en el número de vacas y en la producción de terneros que contrasta con el estancamiento del número de vaquillonas y la continua caída en el número de novillos y novillitos ha determinado el único perfil de faena creciente factible bajo estas condiciones.

Gráfico n°2: Evolución de la composición de la faena bovina:

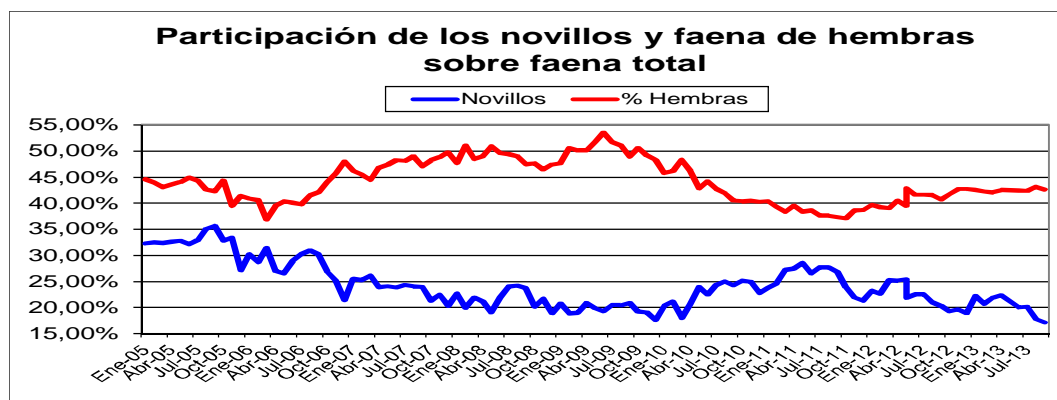


Entre julio y septiembre de 2012, el mercado dispuso de aproximadamente 338 mil toneladas de carne proveniente de haciendas livianas de consumo, y en el tercer trimestre del año 2013, el volumen de carne proveniente de haciendas livianas de consumo se expande hasta aproximadamente 405 mil toneladas res con hueso. Como consecuencia de la progresiva recuperación de la oferta de hacienda liviana de consumo, los precios minoristas que subían a tasas interanuales del (+19%) en septiembre de 2012, en el noveno mes de 2013 suben a un ritmo interanual del (+8,5%).

La faena de hembras se ubicó a lo largo del tercer trimestre del año 2013 en el 42,6% de la faena clasificada. En el tercer trimestre del año 2012, la faena de hembras se había ubicado alrededor del 41,2%. A lo largo del tercer trimestre del año 2013 se faenaron aproximadamente 1,43 millones de hembras, aproximadamente 205 mil más que las faenadas durante el tercer trimestre del año 2012, (+16,8%). La faena de hembras, en cabezas, creció significativamente entre los dos periodos mencionados, mientras que la faena de machos creció de forma más moderada, (+10,3%), en relación a los valores correspondientes al tercer trimestre de 2012, incrementándose en aproximadamente 180 mil cabezas, explicándose esta expansión por las categorías novillitos y terneros.

El acumulado de los primeros nueve meses del año muestra una faena de hembras que trepa al 42,5% del total de bovinos faenados, 2,2 puntos porcentuales por encima de los registros correspondientes los tres primeros trimestres del año anterior. Entre enero y septiembre de 2013 fueron remitidas a faena 4,1 millones de hembras, lo que implica un salto cuantitativo de 636 mil cabezas con respecto a los tres primeros trimestres del año 2012.

Gráfico n°3 Faena de Hembras y Novillos como porcentaje del total:



La zafra de terneros 2012/13 alimentó el rodeo bovino nacional con aproximadamente 6,86 millones de terneras hembras. Asumiendo una tasa de mortandad natural de los rodeos del 2%, tendríamos pérdidas durante el corriente año consistentes en cerca de 720 mil hembras; por lo tanto el ingreso neto de hembras al rodeo del corriente año asciende a 6,14 millones. Con base en proyecciones propias, la faena del año 2013 se estima en el orden de los 12,7 millones de bovinos. Por lo tanto, para mantener el stock de vientres sin variaciones, la faena de hembras debería ser equivalente al ingreso de terneras al rodeo, es decir, de 6,14 millones de cabezas. Por lo tanto, la proporción de faena de hembras de equilibrio bajo estos supuestos se ubica en el torno al 48,5%. De todos modos este indicador no es independiente de los niveles de faena proyectados: con una faena de 13 millones de bovinos, el máximo tolerable para mantener el equilibrio se reduciría a una faena de hembras del orden del 47,2%.

Sin embargo, a mediano y largo plazo, la pérdida de valor tanto en dólares como en pesos constantes de los valores de la hacienda de cría (terneros y vacas de refugio) implica una tendencia creciente de la cantidad necesaria de terneras hembras que deben ser vendidas por los criadores para mantener constante su nivel de ingresos. Esto implica una faena de hembras creciente en el mediano plazo. Los precios de los terneros se encuentran en valores nominales de entre \$10 y \$12 desde octubre de 2010; por lo tanto, el ingreso por venta de terneros para las explotaciones de cría se ha deteriorado en un (-31%) medido en dólares y en un (-50%) ajustando por la variación promedio de los precios registrada por IPC de la Provincia de San Luis.

Gráfico 4 Relación entre el precio en dólares de los terneros y la faena de hembras:

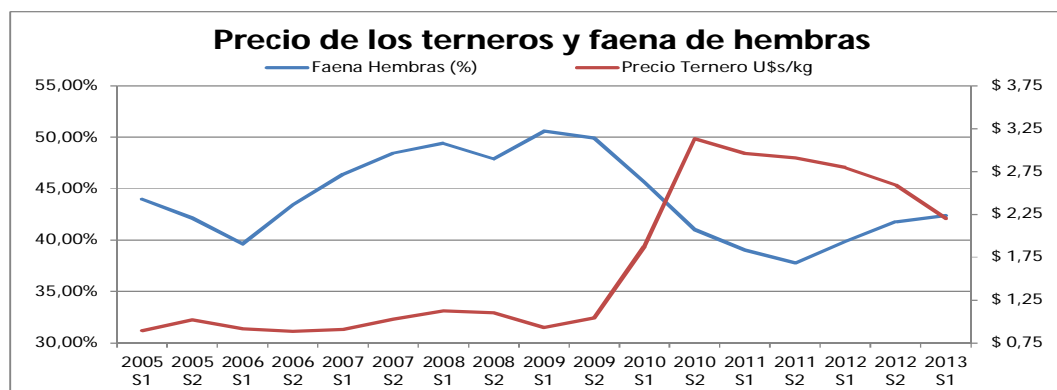


Tabla n°3: Evolución del Rodeo Bovino (miles de cabezas) – Al mes de marzo:

Categoría	Vacas y Vaquillonas	Terneras Hembras	Terneros Machos	Novillos, Novillitos y Toros	TOTAL
Stock 2011	27.363	6.008	5.795	8.793	47.960
Faena 2011	2.575 (24%)	1.670 (15%)	1.374 (12%)	5.440 (49%)	11.058
Stock 2012	28.685	6.495	6.238	8.446	49.866
Faena 2012	2.911 (25%)	1.831 (16%)	1.614 (14%)	5.249 (45%)	11.606
Stock 2013	29.312	6.859	6.560	8.152	50.892
Faena 2013 3 Trimestres	2.541 (26%)	1.527 (16%)	1.216 (13%)	4.291 (45%)	9.575

A lo largo de los tres primeros trimestres del año 2013, la producción de unas 2,11 millones de toneladas equivalente res se destinó en un 7,5% a los mercados de exportación (158 mil toneladas equivalente res) quedando el 92,5% restante a disposición del mercado doméstico, lo que permitió disponer de un consumo aparente por habitante al año de 63 kilogramos. Con respecto a los primeros nueve meses del año 2012, el consumo aparente se incrementó en 5,7 kilogramos por habitante al año (+10%). Esta expansión interanual del orden de un (+10%) en el consumo aparente se dio en un contexto en el cual los precios corrientes al consumidor de la carne vacuna se incrementaron, en promedio, un 8,5%.; significativamente por debajo de los incrementos promedio observados en un conjunto amplio de bienes y servicios a lo largo del mismo período² y significativamente por debajo de la variación promedio de los salarios³.

Al comparar los meses de septiembre de 2012 y 2013 vemos comportamientos diferenciados en los precios del complejo de ganado y carne bovina: los precios de los terneros cayeron un (-4%), los precios de la hacienda liviana de consumo destinada a faena avanzaron un (+18%), mientras que los novillos pesados para exportación tuvieron un alza del (+16%); y como se mencionó, los precios al consumidor subieron un (+8,5%).

La tendencia observada en los primeros tres trimestres del año 2013, muestran que la escasez de oferta que se observó a partir del segundo trimestre del año 2010 se mantuvo con fuerza solamente en el caso de la categoría novillos, mientras que se comenzaron a observar los resultados de una paulatina recuperación del stock ganadero en la oferta de categorías livianas de consumo, que principalmente bajo el sistema de engorde a corral derivaron en una creciente oferta de terneros/as y novillitos desde el segundo semestre del año 2012, y que se proyectó al corriente año. La faena de los primeros nueve meses de 2013, que se ubicó en 9,575 millones de animales, tuvo una mayor participación de categorías livianas, lo que trajo como resultado un menor impacto relativo en términos del volumen de producción ya que el peso promedio de los animales faenados se ubicó más de cinco kilogramos por debajo que en el mismo período del año anterior.

² IPC Provinciales (San Luis / Santa Fe)

³ Índice de Salarios - INDEC

Tabla n° 4: Faena por categoría de hacienda:

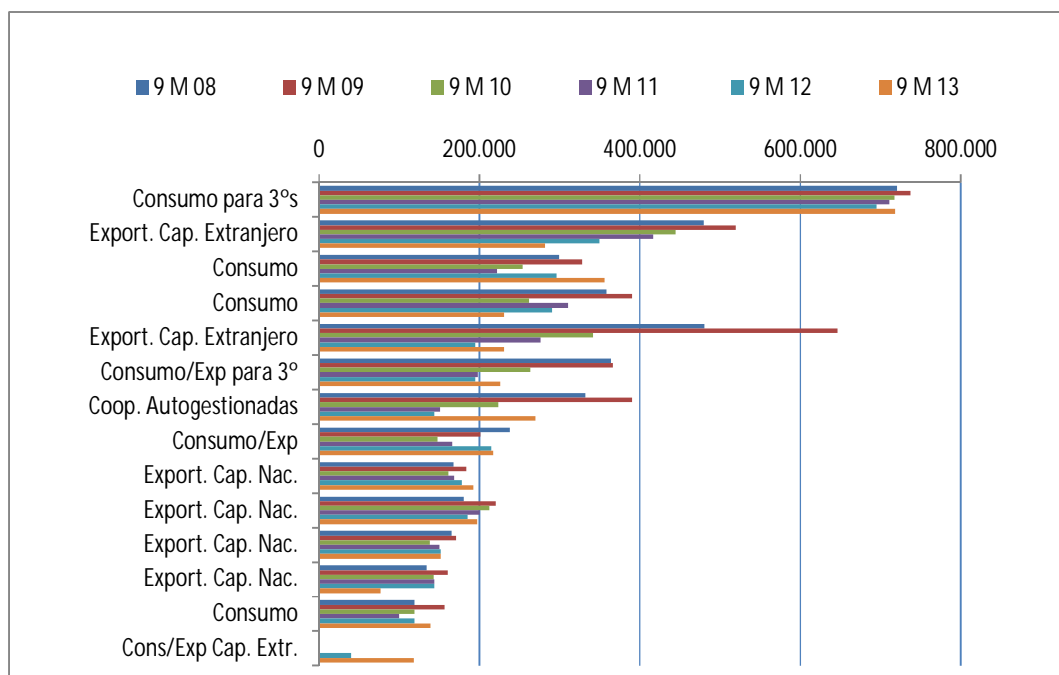
Trimestre	2012			2013		
	Novillos	Vacas	Livianos	Novillos	Vacas	Livianos
Primero	667.454	443.323	1.666.767	662.533	541.872	1.816.071
Segundo	664.528	517.652	1.505.337	676.233	609.599	1.823.849
Tercero	630.784	562.108	1.722.756	614.822	622.355	2.053.092
Cuarto	596.019	500.737	1.951.170			
TOTAL	2.558.785	2.023.820	6.846.029			
Trimestre	2012			2013		
	Novillos	Vacas	Livianos	Novillos	Vacas	Livianos
Primero	23,7%	15,7%	59,2%	21,6%	17,7%	59,2%
Segundo	24,4%	19,0%	55,2%	21,4%	19,3%	57,7%
Tercero	21,3%	19,0%	58,1%	18,4%	18,6%	61,3%
Cuarto	19,2%	16,2%	63,0%			
TOTAL	22,0%	17,4%	59,0%			

La recuperación del stock bovino de los últimos dos años estabilizó la situación de crisis en la que estuvo sumergida la industria frigorífica a partir del año 2010. La mayor disponibilidad de hacienda liviana de consumo para realizar faenas de abasto al consumo interno mejoró los niveles de actividad del segmento de la industria frigorífica orientada al mercado interno desde mediados del año pasado. Sin embargo, las industrias enfocadas a los mercados internacionales, sobre todo aquellas pertenecientes a capitales extranjeros, sufren por la pérdida de competitividad y los costos crecientes manteniéndose significativamente por debajo de los niveles de actividad alcanzados hacia el final de la década pasada.

Tabla n° 5: Faena (miles de cabezas) de las principales empresas de la industria frigorífica:

Tipo de Operación	9 M 08	9 M 09	9 M 10	9 M 11	9 M 12	9 M 13
Consumo para 3ºs	720.605	737.042	717.284	710.946	694.902	717.880
Export. Cap. Extranjero	479.588	519.806	444.520	416.986	349.402	281.379
Consumo	298.962	328.444	253.641	222.046	295.932	356.436
Consumo	358.394	389.884	262.066	310.670	290.880	230.805
Consumo/Exp	480.214	646.585	341.782	276.138	194.978	230.497
Export. Cap. Extranjero	364.238	366.324	262.976	197.973	194.413	225.920
Consumo/Exp para 3º	332.374	390.272	222.986	150.505	144.059	269.631
Export. Cap. Nac.	237.796	201.283	147.506	165.917	214.748	216.917
Export. Cap. Nac.	167.581	183.973	161.236	168.631	178.266	192.458
Coop. Autogestionadas	180.687	220.498	212.122	200.204	185.296	197.512
Export. Cap. Nac.	165.190	171.189	137.955	150.358	151.421	151.970
Export. Cap. Nac.	133.858	160.420	142.524	143.896	143.685	76.816
Consumo	118.748	156.670	118.450	99.703	118.610	138.778
Exp/Cons. Cap. Extranjero	0	0	0	0	39.903	118.303

Gráfico 5 Faena de las principales empresas de la industria frigorífica por tipo:

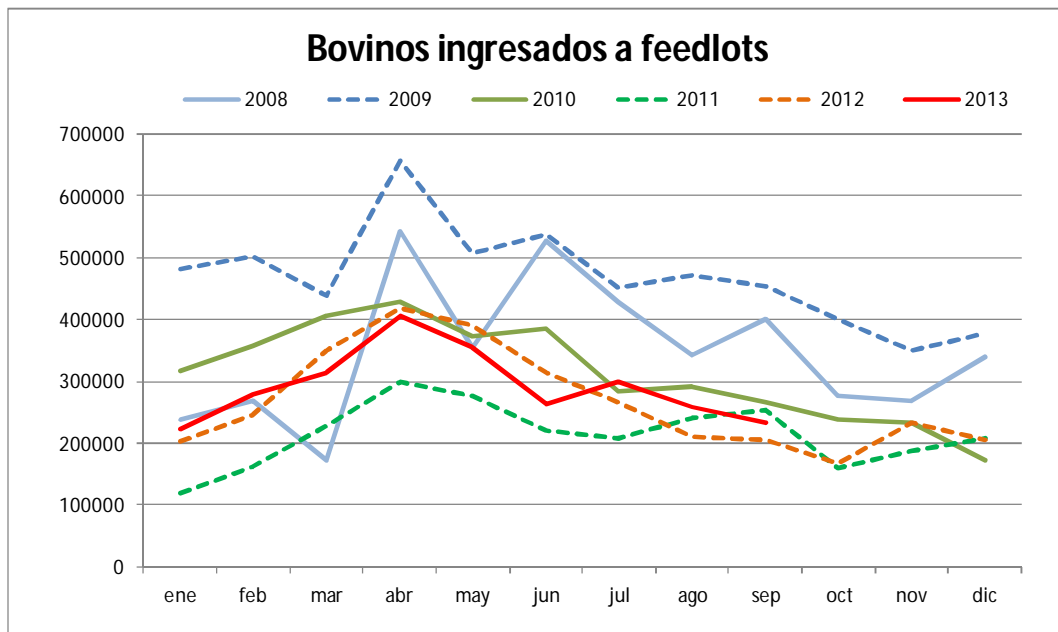


Las perspectivas para la faena y la producción de carne bovina durante el último trimestre del año 2013, estarán en parte determinadas por la evolución reciente de la actividad de los establecimientos de engorde a corral. En los últimos cuatro meses, de junio a septiembre, ingresaron a los Establecimientos de Engorde a Corral (EEC) 1,05 millones de cabezas de ganado bovino, un (+6%) por encima de los 0,99 millones ingresados en el período febrero – mayo del corriente año, y un (+5,5%) por encima del millón de bovinos que habían ingresado a los EEC entre junio y septiembre del año pasado. El índice de reposición de septiembre de 2013 es inferior al del mismo mes del año pasado, situándose en el noveno mes del corriente año en un valor de 0,80 contra el valor de 0,87 alcanzado en septiembre de 2012.

Por lo tanto, puede llegarse a la conclusión de que la oferta de hacienda bovina terminada a corral salida con destino faena durante el último trimestre de este año será cercana a superior a la ofertada durante el último trimestre de 2012. De todos modos, debería esperarse un número leve a moderadamente inferior de hacienda de campo dado que las condiciones climáticas al inicio de la primavera no han sido favorables para el desarrollo de las pasturas.

Esta tendencia de una oferta sostenida de hacienda liviana de consumo lleva a no esperar variaciones significativas de precios en categorías livianas, aunque la restricción de oferta que provocará la escasez y el tardío desarrollo de las pasturas puede llevar a que se acentúe la actual firmeza de los precios de novillos y vacas pesadas.

Gráfico 6 Ingresos a Establecimientos de Engorde a Corral:



Informe elaborado por el Área de Información Económica y Estadística
IPCVA
Octubre de 2013