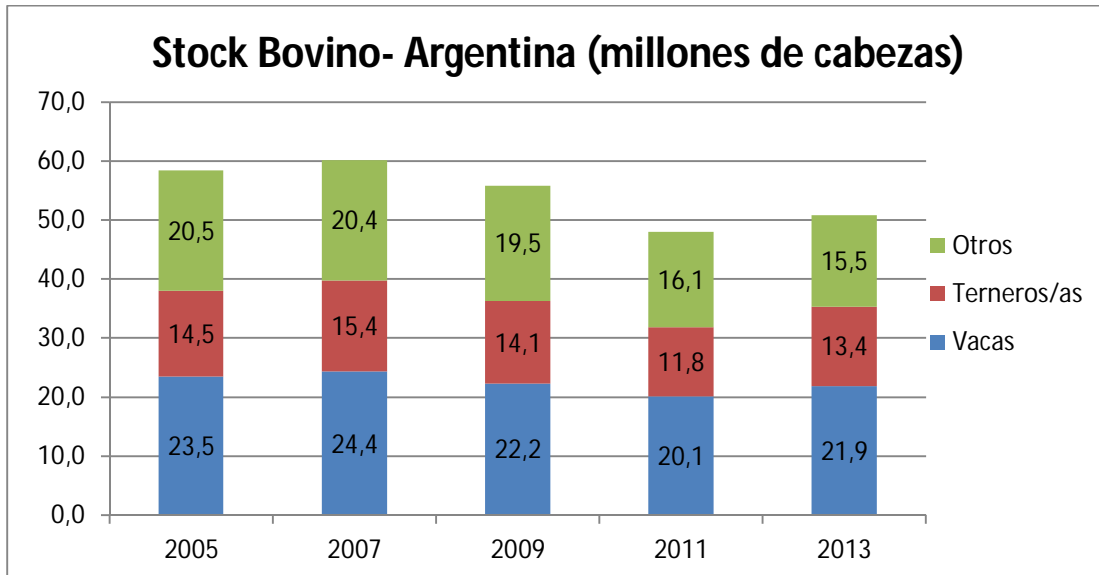


Faena y producción de carne vacuna

A junio de 2013¹, en base a datos de SENASA y MAGyP

El proceso de recuperación del rodeo bovino nacional iniciado en el año 2011 sigue su marcha, al menos hasta mediados del segundo trimestre del corriente año, llegando a un valor aproximado de 50,9 millones de bovinos, casi tres millones por encima del piso de marzo de 2011 aunque lejos de los 60 millones contabilizados al final del verano de 2007. Sin embargo, el perfil de la recuperación del rodeo bovino nacional se encuentra limitado a las categorías más puras de cría: vacas y terneros y terneras; ya que la disponibilidad de las categorías más requeridas para la producción de carne, como novillos, novillitos y vaquillonas, aún se encuentran en niveles inferiores a los del punto mínimo de 2011.

Gráfico 1: Evolución del Stock Bovino:



La faena bovina durante el segundo trimestre del año 2013 se ubicó levemente por debajo de los 3,16 millones de cabezas, una cantidad levemente superior a los valores correspondientes al primer trimestre del año, cuando se habían faenado poco menos de 3,07 millones de bovinos. Respecto al primer trimestre del año 2013, la faena tuvo una suba del (+3,0%). Con respecto al segundo trimestre del año 2012, cuando se habían faenado 2,73 millones de cabezas, la faena bovina exhibió una suba que resultó

¹ Datos parciales sujetos a revisión posterior.

significativa y se ubicó en (+15,8%). El acumulado del primer semestre trepa a 6,2 millones de bovinos faenados, (+12,3%) por encima de los 5,5 millones remitidos a faena a lo largo del primer semestre del año 2012.

Tabla n° 1: Faena bovina en miles de cabezas:

Mes	Año			Variación porcentual 2013	
	2011	2012	2013	Mes anterior	Año anterior
Enero	908.166	956.450	1.084.222	7,35%	13,36%
Febrero	870.295	896.723	991.257	-8,57%	10,54%
Marzo	951.042	963.811	992.495	0,12%	2,98%
Abril	839.630	859.793	1.068.969	7,71%	24,32%
Mayo	905.539	981.874	1.078.170	0,86%	9,81%
Junio	893.233	886.959	1.012.251	-6,11%	14,13%
Julio	903.674	1.010.242			
Agosto	976.310	983.148			
Septiembre	952.593	970.438			
Octubre	939.534	1.065.662			
Noviembre	932.927	1.020.588			
Diciembre	984.949	1.010.032			
Acum. 6M	5.367.905	5.545.610	6.227.365		+12,3%
ANUAL	11.057.892	11.605.720			

A lo largo del segundo trimestre del año 2013, se produjeron aproximadamente 700 mil toneladas res con hueso; un (+2,7%) más que en el primer trimestre del corriente año, y un (+12,8%) por encima del volumen de producción procesado durante el segundo trimestre de 2012, que había resultado superior a las 620 mil toneladas. Comparando el volumen de producción de carne vacuna del segundo trimestre de 2013 con el obtenido a lo largo del mismo trimestre de 2012, se observa una expansión interanual del (+12,8%); sin embargo, el incremento registrado en el número de animales faenados fue del (+15,8%). El deterioro del peso promedio de las carcasas, que cayó de 227,4 a 221,4 kilogramos, explica la pérdida de tres puntos porcentuales en el volumen de producción obtenido.

La producción de carne vacuna se ubicó durante el primer semestre del año 2013 en aproximadamente 1,38 millones de toneladas equivalente res. Esto implica una suba del (+10,1%) con respecto a las aproximadamente 1,25 millones de toneladas producidas en el primer semestre del año 2012. Paralelamente a lo observado al comprar los resultados trimestrales, como consecuencia del progresivo deterioro del peso medio de faena, la suba de la producción de carne bovina recortó 2,2 puntos porcentuales a la suba de la faena de bovinos al comparar los primeros semestres de los años 2012 y 2013.

La tendencia declinante en el peso promedio de los bovinos faenados se origina en una creciente participación de las categorías de hacienda liviana en la faena total y una menor participación de los novillos. En junio de 2011, los novillos representaban el 27% de los bovinos faenados, y los terneros y terneras sumaban un 25%. En junio de 2013, la participación de los novillos cae al 20% de la faena mientras que los terneros y terneras trepan hasta acumular una participación superior al 28%. También crecieron en

dos puntos porcentuales su participación en la faena bovina a lo largo de los últimos dos años las categorías de hacienda liviana novillito y vaquillona.

Tabla n°2: Producción de carne vacuna – Toneladas Res con Hueso:

Mes	Año			Variación porcentual 2011	
	2011	2012	2013	Mes anterior	Año anterior
Enero	203.544	213.921	240.918	7,78%	12,62%
Febrero	196.475	200.466	219.582	-8,86%	9,54%
Marzo	217.504	219.208	220.637	0,48%	0,65%
Abril	193.150	195.620	237.132	7,48%	21,22%
Mayo	210.347	224.035	239.407	0,96%	6,86%
Junio	205.869	200.899	223.201	-6,77%	11,10%
Julio	208.331	228.941			
Agosto	224.800	220.797			
Septiembre	218.345	216.659			
Octubre	211.215	236.439			
Noviembre	208.570	227.382			
Diciembre	218.644	223.519			
Acum. 6M	1.226.889	1.254.149	1.380.178		+10,1%
ANUAL	2.516.793	2.607.888			

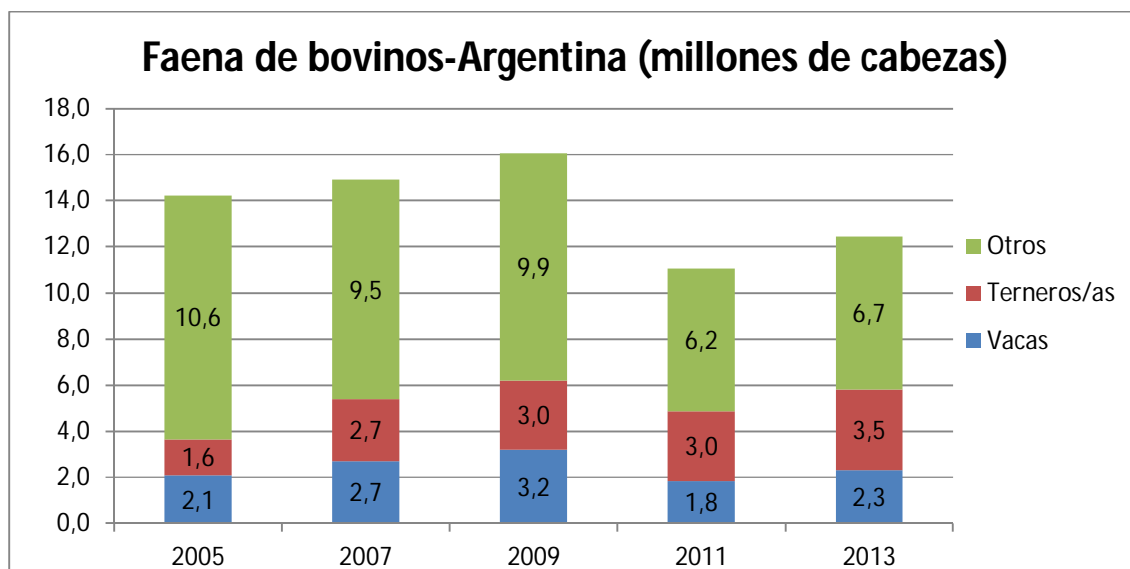
La producción de carne durante el segundo trimestre del año 2013 mostró alzas moderadas en términos de su volumen agregado de producción en relación al primer trimestre del año 2013, pasando de 681 mil toneladas equivalente res con hueso a aproximadamente 700 mil toneladas. Para redondear esta suba, se produjeron 15,6 mil toneladas más de carne de vacas (+12,5%), 1,9 mil toneladas más de carne proveniente de haciendas livianas de consumo (+0,5%), 0,7 mil toneladas más de carne de toros (+4,6%) y 0,4 mil toneladas más de carne de novillos (+0,2%); llevando a una moderada suba trimestral de la producción de 18,6 mil toneladas de carne bovina (+2,7%), comparando el segundo trimestre con el primero del corriente año.

Al comparar el segundo trimestre del año 2013 con el mismo período del año 2012, se produjeron aproximadamente 6,8 mil toneladas menos de carne de novillos (-3,6%), y, en sentido contrario, se procesaron 18,6 mil toneladas más de carne de vacas (+15,3%), 2,9 mil toneladas más de carne de toros (+20,9%) y cerca de 65 mil toneladas adicionales de carne proveniente de haciendas livianas de consumo (+21,8%); redundando en una suba de la producción cercana a 80 mil toneladas, (+12,8%), que pasó de 620 mil toneladas en el segundo trimestre del año 2012 a aproximadamente 700 mil toneladas en el segundo trimestre del año 2013.

La suba interanual de la producción de carne vacuna observada al comparar los segundos trimestres de los años 2012 y 2013, cercana a 80 mil toneladas res con hueso, está explicada por la suba en la producción de carne bovina proveniente de categorías livianas de consumo y por el alza en la producción de carne de vacas, que estuvieron en el orden del 13% y el 15% respectivamente. En sentido contrario se comportó la categoría novillos, cuya escasez de oferta es la más marcada entre todas las categorías de hacienda, que recortó su volumen de carne en aproximadamente un 3,6% en relación al mismo período del año anterior.

El perfil del rodeo bovino nacional, marcado por una recuperación en el número de vacas y en la producción de terneros que contrasta con el estancamiento del número de vaquillonas y la continua caída en el número de novillos y novillitos ha determinado el único perfil de faena creciente factible bajo estas condiciones.

Gráfico n°2: Evolución de la composición de la faena bovina:

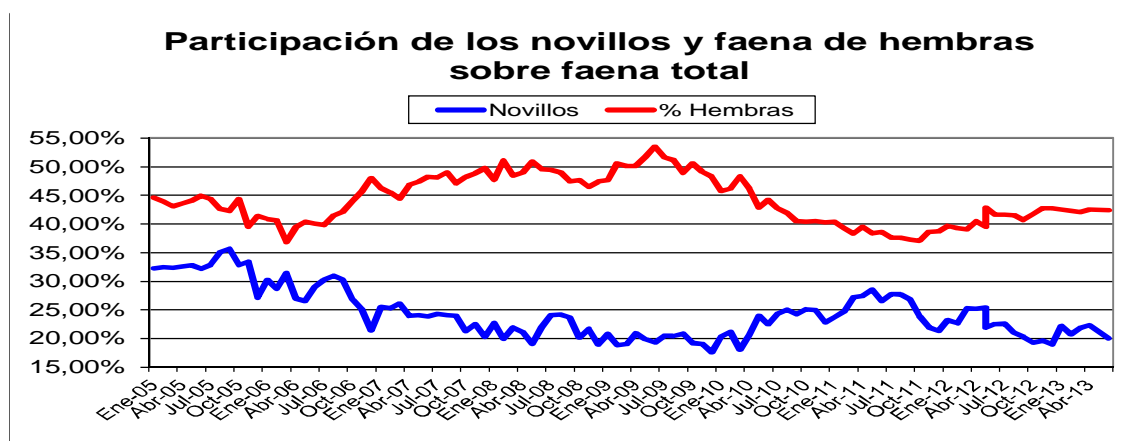


Entre abril y junio de 2012, el mercado dispuso de aproximadamente 295 mil toneladas de carne proveniente de haciendas livianas de consumo, y en el segundo trimestre del año 2013, el volumen de carne proveniente de haciendas livianas de consumo se expande hasta aproximadamente 360 mil toneladas res con hueso. Como consecuencia de la progresiva recuperación de la oferta de hacienda liviana de consumo, los precios minoristas que subían a tasas interanuales del (+22%) en junio de 2012, en junio de 2013 suben a un ritmo interanual del (+5,6%).

La faena de hembras se ubicó a lo largo del segundo trimestre del año 2013 en el 42,5% de la faena clasificada. En el segundo trimestre del año 2012, la faena de hembras se había ubicado alrededor del 40,5%. A lo largo del segundo trimestre del año 2013 se faenaron aproximadamente 1,34 millones de hembras, casi 240 mil más que las faenadas durante el segundo trimestre del año 2012, (+21,8%). La faena de hembras, en cabezas, creció significativamente entre los dos periodos mencionados, mientras que la faena de machos creció de forma más moderada, (+11,7%), en relación a los valores correspondientes al segundo trimestre de 2012, incrementándose en aproximadamente 190 mil cabezas, de las cuales más de 160 mil fueron novillitos o terneros.

El acumulado de los primeros seis meses del año muestra una faena de hembras que trepa al 42,4% del total de bovinos faenados, 2,5 puntos porcentuales por encima de los registros correspondientes al primer semestre del año anterior. A lo largo del primer semestre de 2013 fueron remitidas a faena 2,64 millones de hembras, lo que implica un salto cuantitativo de 430 mil cabezas con respecto al primer semestre del año 2012.

Gráfico n°3 Faena de Hembras y Novillos como porcentaje del total:



La zafra de terneros 2012/13 alimentó el rodeo bovino nacional con aproximadamente 6,86 millones de terneras hembras. Asumiendo una tasa de mortandad natural de los rodeos del 2%, tendríamos pérdidas durante el corriente año consistentes en cerca de 720 mil hembras; por lo tanto el ingreso neto de hembras al rodeo del corriente año asciende a 6,14 millones. Con base en proyecciones propias, la faena del año 2013 se estima en el orden de los 12,5 millones de bovinos. Por lo tanto, para mantener el stock de vientres sin variaciones, la faena de hembras debería ser equivalente al ingreso de terneras al rodeo, es decir, de 6,14 millones de cabezas. Por lo tanto, la proporción de faena de hembras de equilibrio bajo estos supuestos se ubica en el torno al 49,1%. De todos modos este indicador no es independiente de los niveles de faena proyectados: con una faena de 13 millones de bovinos, el máximo tolerable para mantener el equilibrio se reduciría a una faena de hembras del orden del 47,2%.

Sin embargo, a mediano y largo plazo, la pérdida de valor tanto en dólares como en pesos constantes de los valores de la hacienda de cría (terneros y vacas de refugio) implica una tendencia creciente de la cantidad necesaria de terneras hembras que deben ser vendidas por los criadores para mantener constante su nivel de ingresos. Esto implica una faena de hembras creciente en el mediano plazo. Los precios de los terneros se encuentran en valores nominales de entre \$10 y \$12 desde octubre de 2010; por lo tanto, el ingreso por venta de terneros para las explotaciones de cría se ha deteriorado en un (-35%) medido en dólares y en un (-75%) ajustando por la variación promedio de los precios registrada por IPC de la Provincia de San Luis.

Gráfico 4 Relación entre el precio en dólares de los terneros y la faena de hembras:

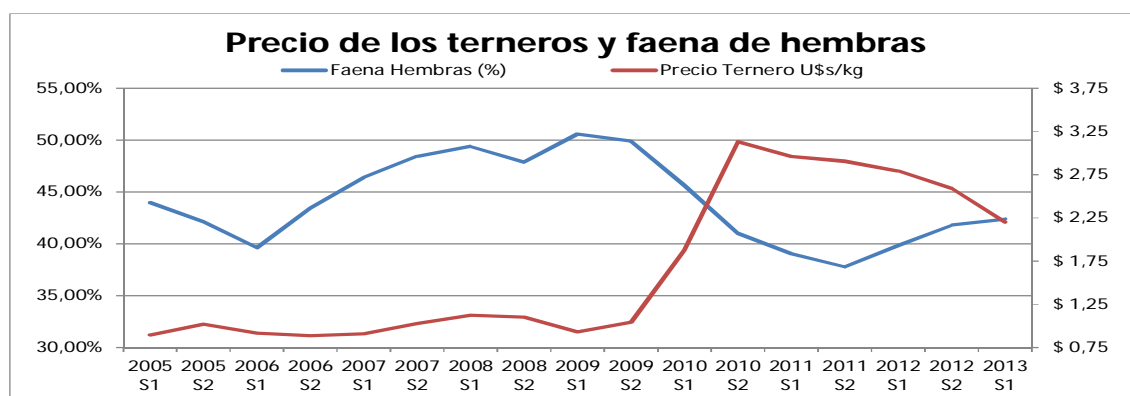


Tabla n°3: Evolución del Rodeo Bovino (miles de cabezas) – Al mes de marzo:

Categoría	Vacas y Vaquillonas	Terneras Hembras	Terneros Machos	Novillos, Novillitos y Toros	TOTAL
Stock 2011	27.363	6.008	5.795	8.793	47.960
Faena 2011	2.575 (24%)	1.670 (15%)	1.374 (12%)	5.440 (49%)	11.058
Stock 2012	28.685	6.495	6.238	8.446	49.866
Faena 2012	2.911 (25%)	1.831 (16%)	1.614 (14%)	5.249 (45%)	11.606
Stock 2013	29.312	6.859	6.560	8.152	50.892
Faena 2013 1° Semestre	1.339 (26%)	991 (16%)	750 (12%)	2.837 (46%)	6.227

A lo largo del primer semestre del año 2013, la producción de unas 1,38 millones de toneladas equivalente res se destinó en un 7,3% a los mercados de exportación (100 mil toneladas equivalente res) quedando el 92,7% restante a disposición del mercado doméstico, lo que permitió disponer de un consumo aparente por habitante al año de 61,3 kilogramos. Con respecto al primer semestre del año 2012, el consumo aparente se incrementó en 5 kilogramos por habitante al año (+9,1%). Esta expansión interanual del orden de un (+9%) en el consumo aparente se dio en un contexto en el cual los precios corrientes al consumidor de la carne vacuna se incrementaron, en promedio, un 5%.; significativamente por debajo de los incrementos promedio observados en un conjunto amplio de bienes y servicios a lo largo del mismo período² y significativamente por debajo de la variación promedio de los salarios³.

Al comparar los meses de junio de 2012 y 2013 vemos comportamientos diferenciados en los precios del complejo de ganado y carne bovina: los precios de los terneros cayeron un (-5%), los precios de la hacienda liviana de consumo destinada a faena avanzaron un (+12%), mientras que los novillos pesados para exportación tuvieron un alza del (+14%); y como se mencionó, los precios al consumidor subieron un (+5%).

La tendencia observada en el primer semestre del año 2013, muestran que la escasez de oferta que se observó a partir del segundo trimestre del año 2010 se mantuvo con fuerza solamente en el caso de la categoría novillos, mientras que se comenzaron a observar los resultados de una paulatina recuperación del stock ganadero en la oferta de categorías livianas de consumo, que principalmente bajo el sistema de engorde a corral derivaron en una creciente oferta de terneros/as y novillitos desde el segundo semestre del año 2012, y que se proyectó a la primera mitad del corriente año. La faena del primer semestre de 2013, que se ubicó en 6,2 millones de animales, tuvo una mayor participación de categorías livianas, lo que trajo como resultado un menor impacto relativo en términos del volumen de producción ya que el peso promedio de los animales faenados se ubicó cuatro kilogramos por debajo que en el mismo período del año anterior.

² IPC Provinciales (San Luis / Santa Fe)

³ Índice de Salarios - INDEC

Tabla n° 4: Faena por categoría de hacienda:

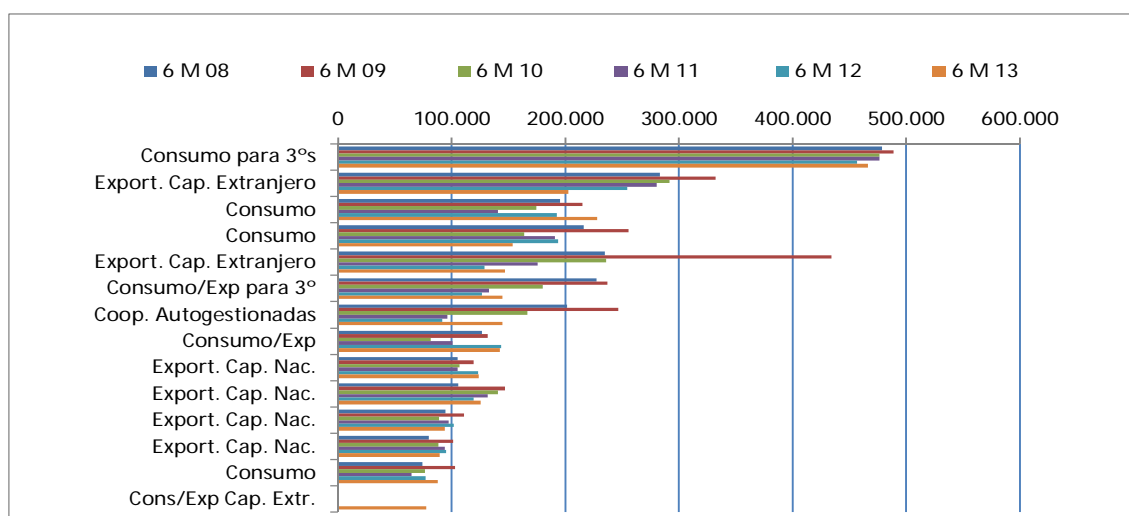
Trimestre	2012			2013		
	Novillos	Vacas	Livianos	Novillos	Vacas	Livianos
Primero	667.454	443.323	1.666.767	662.533	541.872	1.816.071
Segundo	664.528	517.652	1.505.337	676.233	609.599	1.823.849
Tercero	630.784	562.108	1.722.756			
Cuarto	596.019	500.737	1.951.170			
TOTAL	2.558.785	2.023.820	6.846.029			
Trimestre	2012			2013		
	Novillos	Vacas	Livianos	Novillos	Vacas	Livianos
Primero	23,7%	15,7%	59,2%	21,6%	17,7%	59,2%
Segundo	24,4%	19,0%	55,2%	21,4%	19,3%	57,7%
Tercero	21,3%	19,0%	58,1%			
Cuarto	19,2%	16,2%	63,0%			
TOTAL	22,0%	17,4%	59,0%			

La recuperación del stock bovino de los últimos dos años estabilizó la situación de crisis en la que estuvo sumergida la industria frigorífica a partir del año 2010. La mayor disponibilidad de hacienda liviana de consumo para realizar faenas de abasto al consumo interno mejoró los niveles de actividad del segmento de la industria frigorífica orientada al mercado interno desde mediados del año pasado. Sin embargo, las industrias enfocadas a los mercados internacionales, sobre todo aquellas pertenecientes a capitales extranjeros, sufren por la pérdida de competitividad y los costos crecientes manteniéndose significativamente por debajo de los niveles de actividad alcanzados hacia el final de la década pasada.

Tabla n° 5: Faena (milles de cabezas) de las principales empresas de la industria frigorífica:

Tipo de Operación	6 M 08	6 M 09	6 M 10	6 M 11	6 M 12	6 M 13
Consumo para 3 ^{os}	478.525	488.758	476.640	476.099	456.822	466.104
Export. Cap. Extranjero	283.003	332.489	291.433	280.267	254.736	202.715
Consumo	194.974	214.941	174.499	140.754	192.498	227.917
Consumo	216.144	255.544	163.985	191.009	193.571	153.391
Consumo/Exp	234.759	434.358	236.045	175.422	128.992	146.571
Export. Cap. Extranjero	227.538	236.795	180.403	132.558	126.551	144.618
Consumo/Exp para 3 ^o	201.558	246.500	166.840	96.294	91.562	144.336
Export. Cap. Nac.	126.562	131.700	81.371	101.004	143.708	142.748
Export. Cap. Nac.	104.893	119.469	106.722	105.131	123.346	123.904
Coop. Autogestionadas	105.837	147.124	140.973	131.658	119.471	125.499
Export. Cap. Nac.	94.153	110.868	88.922	97.147	101.854	94.008
Export. Cap. Nac.	79.876	101.106	88.336	94.036	94.861	89.316
Consumo	74.559	103.037	76.378	64.398	77.168	87.460
Exp/Cons. Cap. Extranjero	0	0	0	0	0	77.467

Gráfico 5 Faena de las principales empresas de la industria frigorífica por tipo:



Las perspectivas para la faena y la producción de carne bovina durante el segundo semestre del año 2013, estarán en parte determinadas por la evolución reciente de la actividad de los establecimientos de engorde a corral. En los primeros cinco meses del año 2013 ingresaron a los Establecimientos de Engorde a Corral (EEC) 1,78 millones de cabezas de ganado bovino, un (-2%) por debajo de los 1,81 millones ingresados en los primeros cinco meses del año anterior. El índice de reposición de mayo de 2013 es similar al del mismo mes del año pasado, situándose ambos levemente por encima de 1,40. Por lo tanto, puede llegarse a la conclusión de que la oferta de hacienda bovina terminada a corral salida con destino faena durante el segundo semestre de este año será similar a la ofertada durante el segundo semestre de 2012. De todos modos, debería esperarse un número leve a moderadamente superior de hacienda de campo dado que la última zafra de terneros produjo 700 mil terneros más que la zafra 2011/12 y el número de vacas se encuentra también en alrededor de 800 mil cabezas por encima de los valores de 2012.

Gráfico 6 Ingresos a Establecimientos de Engorde a Corral:

