



## Argentina

# Faena y producción de carne vacuna

### *Abril de 2007<sup>1</sup> en base a datos de ONCCA*

La faena bovina del mes de abril de 2007 se ubicó en alrededor de un millón cincuenta mil cabezas, moderadamente por debajo de los valores correspondientes a los datos corregidos para marzo de 2007. Respecto al mes anterior, la faena tuvo una caída del 8,75%, y, con respecto a abril de 2006, la faena del cuarto mes del corriente año fue un 19% superior. Durante el primer cuatrimestre del año 2007 fueron faenadas 4,46 millones de cabezas de ganado bovino, un 7,77% más que las 4,14 millones de cabezas faenadas en los cuatro primeros meses del año pasado.

Tabla n°1: Faena bovina en n° de cabezas – Datos de ONCCA

Mes	Año		Variación porcentual 2007	
	2006	2007(*)	Mes anterior	Año anterior
Enero	1.137.604	1.201.937	7,73%	5,66%
Febrero	1.007.915	1.066.853	-11,24%	5,85%
Marzo	1.114.285	1.145.775	7,40%	2,83%
Abril	878.710	1.045.514	-8,75%	18,98%
Mayo	1.008.912			
Junio	1.043.815			
Julio	1.086.174			
Agosto	1.282.713			
Septiembre	1.222.752			
Octubre	1.256.133			
Noviembre	1.264.102			
Diciembre	1.115.709			

(\*) Información parcial al 01/06/2007

La producción de carne vacuna se ubicó durante el mes de abril de 2007 en aproximadamente 225 mil toneladas equivalente res. Esto implica una caída del 10,13% con respecto a las 250,25 mil toneladas producidas en marzo, y se ubica en niveles significativamente superiores, +19%, comparada con las 199 mil toneladas producidas en abril de 2006. Durante el primer cuatrimestre del año 2007, se produjeron 973 mil

<sup>1</sup> Datos parciales sujetos a revisión posterior.

toneladas res con hueso, 3,4% por encima de la producción obtenida en el primer cuatrimestre del año 2006, que contabilizó 941 mil toneladas res.

Tabla n°2: Producción de carne vacuna – Toneladas Res – Datos de ONCCA

Mes	Año		Variación porcentual 2007	
	2006	2007	Mes anterior	Año anterior
Enero	257.556	264.417	11,33%	2,66%
Febrero	226.366	233.427	-11,72%	3,12%
Marzo	257.715	250.254	7,21%	-2,89%
Abril	199.011	224.912	-10,13%	13,02%
Mayo	228.234			
Junio	239.818			
Julio	251.147			
Agosto	297.512			
Septiembre	281.303			
Octubre	281.474			
Noviembre	280.295			
Diciembre	237.503			

La producción de carne durante el último mes de abril mostró un descenso, en relación al mes anterior, en su volumen agregado del 10,13%, cayendo de 250,25 mil toneladas equivalente res con hueso a casi 225 mil toneladas. Se produjeron 14 mil toneladas menos (-16,7%) de carne proveniente de novillos, 7,5 mil toneladas menos de carne de novillitos (-12,7%), 1,5 mil toneladas más de carne de vacas (+3,6%), 3,3 mil toneladas menos de carne de vaquillonas (-11,1%), y 1,2 mil toneladas menos de carne de terneras y terneros (-4%).

El peso promedio de faena presentó una retracción leve con respecto al mes anterior pero se ubicó por encima del nivel al que había caído cuatro meses atrás, pasando de un peso promedio de las carcasas de 212,9 kilogramos en diciembre de 2006 a 220 kilogramos en enero de 2007, retrocediendo levemente, a 219 kilogramos, en febrero, y volviendo a caer levemente, a 218 kilogramos, en marzo y a 215 kilogramos en abril. Los 215 kilogramos de peso promedio de las carcasas registrados en abril de 2007 resultaron 5% inferiores a los 226,5 kilogramos de abril de 2006. A partir del 1° de noviembre de 2005, entró en vigencia la prohibición de faenar animales de peso inferior a 260 kg., y a partir del 1° de marzo de 2006 se prohibió la faena de animales de peso vivo inferior a 280 kg., que se mantuvo vigente hasta el 30 de noviembre pasado, ya que se permite desde el 1° de Diciembre de 2006 y hasta el 31 de diciembre de 2007, la faena de terneros de peso superior a 240 kilogramos.

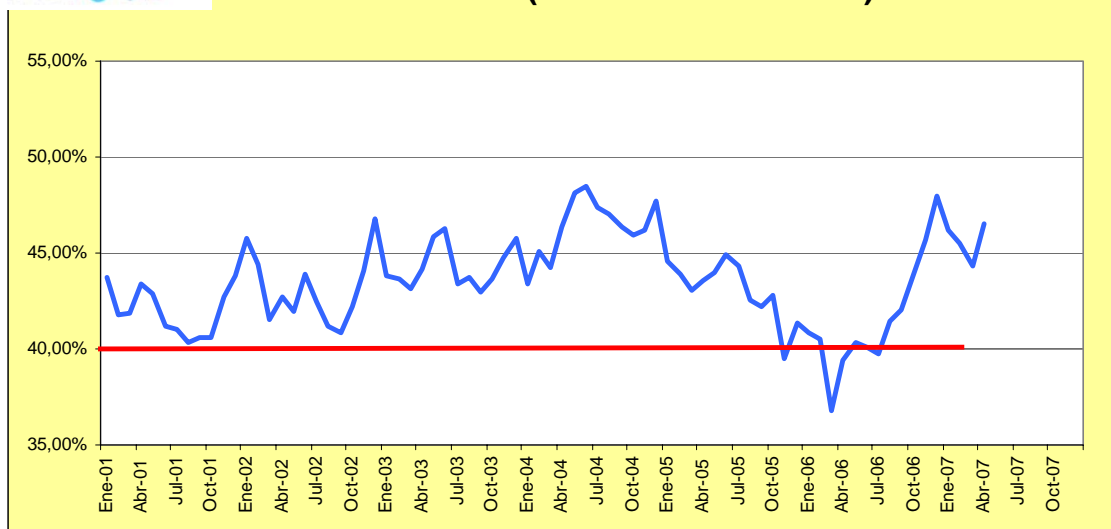
La marcada caída en el peso promedio de los bovinos durante los últimos meses podría tener como una posible explicación, además de la suspensión del peso mínimo de faena, el significativo incremento de los precios del maíz, uno de los granos con mayor utilización como forraje en la ganadería pampeana. En relación a abril del año pasado, este producto tuvo un incremento (Precio de Cámara de la Bolsa de Comercio de Rosario) de más del 40%, cotizando en abril último en un promedio de \$365 por tonelada, por debajo de los \$400 que había alcanzado tres meses atrás, y a la par de la cosecha en las principales zonas de producción del país. Esta suba se da paralelamente con una caída en el peso de las carcasas del 5% en el mismo periodo, lo que parece



excepciones a los cupos de exportación, se recuperó alcanzando niveles de faena superiores al medio millón de cabezas entre agosto y noviembre. Al mismo tiempo, también se recuperaron los niveles de faena de las categorías de hacienda liviana, que permitieron que al mismo tiempo que se recuperaban los volúmenes exportados también se incrementaran los volúmenes de carne vacuna destinados al mercado interno. La faena de hacienda liviana creció en alrededor de doscientas cincuenta mil cabezas entre el otoño y el final de la primavera. En diciembre de 2006, como consecuencia de las menores exportaciones, se redujo notablemente la faena de animales pesados, sin embargo, la caída en la faena de hacienda liviana con destino al consumo interno fue sustancialmente inferior. En enero de 2007, lo sucedido en diciembre de 2006 se revirtió parcialmente a pesar del restringido volumen de exportaciones embarcado; sin embargo, la continuidad de las restricciones sobre las operaciones de exportación han hecho caer la faena de bovinos tanto pesados como livianos. Una situación similar se observó para el mes de marzo, donde la actividad estuvo por debajo de la observada en enero: una faena de 1,15 millones de cabezas (levemente superior a la de marzo de 2006) con una producción derivada de carne vacuna de aproximadamente 250 mil toneladas (levemente inferior a la de marzo de 2006 como consecuencia de los menores pesos promedio de las carcasas). En el mes de abril cayó el nivel de actividad en relación a lo observado en marzo, tanto la faena de hacienda liviana como de hacienda pesada cayó entre un 7 y un 8%; y la producción de carne vacuna resultó un 10% más baja que la del mes anterior.

La faena de hembras se ubicó en abril de 2007 en el 46,5% de la faena clasificada, por encima del 36,8% registrado en marzo de 2006 y superior a los valores cercanos al 40% que se dieron durante los primeros nueve meses del año pasado; en octubre de 2006, la faena de hembras había subido al 43,7%, en noviembre, había alcanzado el 45,7%, en diciembre el 48%, y en enero de 2007 se retrajo levemente hasta el 46,2%, y en febrero y marzo de 2007 siguió en descenso, llegando al 45,5% y 44,3% respectivamente. En abril de 2006, la faena de hembras se ubicó alrededor del 39,4%, por lo que en abril de 2007 se faenaron ciento ochenta mil hembras más que doce meses atrás. En los primeros cuatro meses de 2007 se faenaron 560 mil hembras más que durante el primer cuatrimestre de 2006. La faena de hembras, en cabezas, se incrementó en más de un 28,7% entre los dos periodos recién mencionados. A partir de la última primavera, los indicadores muestran el comienzo de un nuevo ciclo de liquidación.

### Faena Hembras (% Faena Clasificada)



Las exportaciones, que pasaron de poco más de 23 mil toneladas equivalente res en junio a más de 42 mil en julio, casi llegando a casi 62 mil toneladas en agosto y superando las 70 mil en el trimestre septiembre - noviembre, no hicieron descender el volumen de carne vacuna disponible para el consumo interno aparente ya que de 207 mil toneladas carcasa disponibles en julio se creció a 235 mil en agosto. En el trimestre septiembre - noviembre el consumo interno aparente se mantuvo holgadamente por encima de las 200 mil toneladas (entre 64 y 66 kilogramos por habitante al año), ya que la mayor actividad en los mercados externos estuvo acompañada de una mayor faena de animales livianos con destino al consumo interno. En diciembre, si bien las exportaciones se redujeron drásticamente respecto de los meses precedentes (-48%), también se redujeron las cabezas faenadas y la cantidad de carne producida, por lo que el volumen de carne destinado al mercado interno se ubicó en 200 mil toneladas equivalente res con hueso. Como consecuencia, el consumo por habitante, se retrajo en diciembre hasta 63 kilogramos por habitante al año, 1,2 kilogramos por habitante al año por debajo del registro de diciembre de 2005.

En los tres primeros meses del año 2007, se observó un mes de enero con alta actividad de producción cárnica, que permitió destinar al mercado interno unas 230 mil toneladas res, que implican un consumo por habitante anualizado de 72,1 kilogramos. En febrero cayó el nivel de actividad, por una cuestión estacional y por las restricciones a las ventas externas, por lo que el mercado doméstico solo pudo contar con un consumo aparente de 202 mil toneladas res, o sea, un consumo por habitante al año equivalente a 63,5 kilogramos. El mes de marzo mostró una situación similar a la del mes anterior: exportaciones restringidas a menos de 40 mil toneladas res mensuales y una producción de carne vacuna que permitió destinar para consumo interno aparente aproximadamente 210 mil toneladas res, lo que implica un consumo por habitante anualizado de 66 kilogramos. En el mes de abril se verificó una caída de la producción de carne vacuna y por lo tanto del volumen disponible para consumo interno aparente se redujo a poco más de 190 mil toneladas res, equivalente a un consumo por habitante anualizado de casi 60 kilogramos a pesar de que las exportaciones cayeron en relación al mes anterior. En el primer cuatrimestre de 2007, cada argentino mostró un consumo aparente de poco más de 65,3 kilogramos al año.

Las entradas al Mercado de Liniers durante el mes de abril de 2007 quedaron por debajo de las ochenta mil cabezas, un 50% por debajo de los ingresos de noviembre último, y aproximadamente un 40% inferior al ingreso de bovinos contabilizados en abril de 2006. En mayo de 2007, ingresaron al Mercado de Liniers más de 100 mil cabezas, aproximadamente un 20% por debajo del ingreso registrado en mayo de 2006; pero más de un 30% superior a los ingresos del mes anterior. A través del Sistema de Información de Precios Bovinos de la ONCCA se contabilizaron en abril de 2007, 583.562 cabezas, un 15% por debajo de las 688.758 cabezas informadas a través de este medio en el último mes de marzo.

En el mes de mayo, a través del Sistema de Información de Precios Bovinos de ONCCA se informaron 592.591 cabezas, lo que permite deducir que tanto la faena como la producción de carne vacuna del quinto mes de 2007 se ubicaran por encima de los registros del mes anterior, estimándose para mayo una faena superior al millón setenta mil cabezas y una producción derivada cercana a las 240 mil toneladas res. Las exportaciones de carne vacuna fresca y procesada correspondientes a mayo de 2007 se ubicarían alrededor de las 33 mil toneladas equivalente res, por lo que se calcula un consumo interno aparente de 207 mil toneladas res, equivalente a 64,8 kilogramos por habitante al año.

Tabla n°4: Sistema de Información de Precios Bovinos de ONCCA. Precios promedio mensuales en \$/kilogramo vivo.

Mes	Novillos	Novillitos	Vaquillonas	Terneros	Vacas	Toros	General
Sep-06	\$2,37	\$2,25	\$2,17	\$2,23	\$1,51	\$1,56	\$2,13
Oct-06	\$2,41	\$2,24	\$2,14	\$2,17	\$1,56	\$1,61	\$2,14
Nov-06	\$2,59	\$2,37	\$2,27	\$2,27	\$1,65	\$1,75	\$2,28
Dic-06	\$2,63	\$2,43	\$2,35	\$2,37	\$1,63	\$1,65	\$2,33
Ene-07	\$2,59	\$2,45	\$2,36	\$2,40	\$1,64	\$1,64	\$2,35
Feb-07	\$2,51	\$2,45	\$2,36	\$2,41	\$1,51	\$1,54	\$2,29
Mar-07	\$2,55	\$2,50	\$2,42	\$2,49	\$1,55	\$1,56	\$2,35
Abr-07	\$2,57	\$2,54	\$2,50	\$2,56	\$1,58	\$1,66	\$2,34
May-07	\$2,81	\$2,72	\$2,63	\$2,69	\$1,49	\$1,53	\$2,43

Informe elaborado por el  
 Área de Información Económica y Estadística  
 IPCVA  
 (En base a datos de ONCCA)