



## Argentina

# Faena y producción de carne vacuna

### *Marzo de 2007<sup>1</sup> en base a datos de ONCCA*

La faena bovina del mes de marzo de 2007 se ubicó en alrededor de un millón ciento diez mil cabezas, levemente por encima de los valores correspondientes a los datos corregidos para febrero de 2007. Respecto al mes anterior, la faena tuvo un alza del 4,4%, y, con respecto a marzo de 2006, la faena del tercer mes del corriente año fue un 0,4% inferior. Durante el año 2006 fueron faenadas 13,4 millones de cabezas de ganado bovino, 6,1% por debajo de las 14,25 millones de cabezas correspondientes al año 2005.

Tabla n°1: Faena bovina en n° de cabezas – Datos de ONCCA

Mes	Año		Variación porcentual 2007	
	2006	2007(*)	Mes anterior	Año anterior
Enero	1.137.473	1.199.117	7,08%	5,42%
Febrero	1.007.941	1.062.734	-11,37%	5,44%
Marzo	1.114.288	1.109.418	4,39%	-0,44%
Abril	878.691			
Mayo	1.008.705			
Junio	1.041.533			
Julio	1.081.489			
Agosto	1.276.663			
Septiembre	1.216.709			
Octubre	1.251.474			
Noviembre	1.267.746			
Diciembre	1.119.837			

(\*) Información parcial al 26/04/2007

La producción de carne vacuna se ubicó durante el último mes de marzo de 2007 en poco más de 242 mil toneladas equivalente res. Esto implica una suba del 4,14% con respecto a las 232,5 mil toneladas producidas en febrero, y se ubica en niveles significativamente inferiores, -6,04%, comparada con las 257,7 mil toneladas producidas en marzo de 2006. Durante el año 2006, se produjeron tres millones treinta y

<sup>1</sup> Datos parciales sujetos a revisión posterior.

cuatro mil toneladas res con hueso, 3% por debajo de la producción obtenida en el año 2005, que contabilizó tres millones ciento treinta mil toneladas res.

Tabla n°2: Producción de carne vacuna – Toneladas Res – Datos de ONCCA

Mes	Año		Variación porcentual 2007	
	2006	2007	Mes anterior	Año anterior
Enero	257.556	263.809	10,67%	2,43%
Febrero	226.366	232.533	-11,86%	2,72%
Marzo	257.715	242.158	4,14%	-6,04%
Abril	199.006			
Mayo	228.188			
Junio	239.293			
Julio	250.064			
Agosto	296.109			
Septiembre	279.913			
Octubre	280.430			
Noviembre	281.107			
Diciembre	238.382			

La producción de carne durante el último mes de marzo mostró un alza, en relación al mes anterior, en su volumen agregado del 4,14%, creciendo de 232,5 mil toneladas equivalente res con hueso a 242,2 mil toneladas. Se produjeron 5,5 mil toneladas más (+7,3%) de carne proveniente de novillos, 2,4 mil toneladas más de carne de novillitos (+4,4%), 2,8 mil toneladas más de carne de vacas (+7,8%), 3,2 mil toneladas menos de carne de vaquillonas (-10%), y 2,4 mil toneladas más de carne de terneras y terneros (+9,1%).

El peso promedio de faena se presentó una retracción muy leve con respecto al mes anterior pero se ubicó por encima del nivel al que había caído tres meses atrás, pasando de un peso promedio de las carcasas de 212,9 kilogramos en diciembre de 2006 a 220 kilogramos en enero de 2007, retrocediendo levemente, a 219 kilogramos, en febrero, y volviendo a caer levemente, a 218 kilogramos, en marzo. Los 218 kilogramos de peso promedio de las carcasas en marzo de 2007 resultaron 5,6% inferiores a los 231,3 kilogramos de marzo de 2006. A partir del 1° de noviembre de 2005, entró en vigencia la prohibición de faenar animales de peso inferior a 260 kg., y a partir del 1° de marzo de 2006 se prohibió la faena de animales de peso vivo inferior a 280 kg., que se mantuvo vigente hasta el 30 de noviembre pasado, ya que se permite desde el 1° de Diciembre de 2006 y hasta el 31 de diciembre de 2007, la faena de terneros de peso superior a 240 kilogramos.

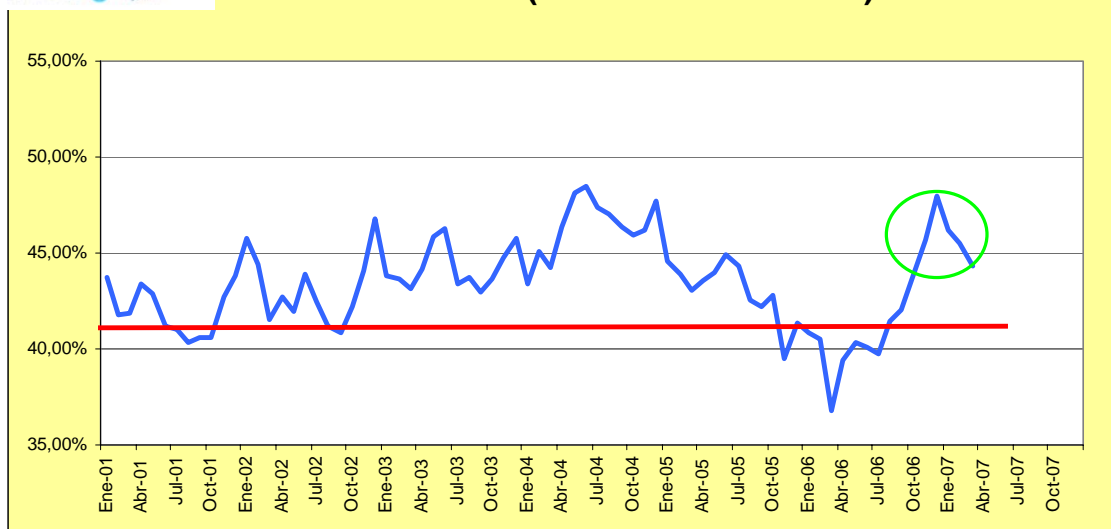
La marcada caída en el peso promedio de los bovinos durante los últimos meses podría tener como una posible explicación, además de la suspensión del peso mínimo de faena, el significativo incremento de los precios del maíz, uno de los granos con mayor utilización como forraje en la ganadería pampeana. Desde septiembre pasado, este producto tuvo un incremento (Precio de Cámara de la Bolsa de Comercio de Rosario) de más del 38%. Sin embargo, en las últimas semanas se estabilizó en \$370 por tonelada, por debajo de los \$400 que había alcanzado dos meses atrás, a la par del inicio de la cosecha en las principales zonas de producción del país. Esta suba se da paralelamente con una caída en el peso de las carcasas del 5% en el mismo periodo, lo



también se recuperaron los niveles de faena de las categorías de hacienda liviana, que permitieron que al mismo tiempo que se recuperaban los volúmenes exportados también se iba incrementando el volumen de carne vacuna destinado al mercado interno. La faena de hacienda liviana creció en alrededor de doscientas cincuenta mil cabezas entre el otoño y el final de la primavera. En el último mes de diciembre, como consecuencia de las menores exportaciones, se redujo notablemente la faena de animales pesados, sin embargo, la caída en la faena de hacienda liviana con destino al consumo interno fue sustancialmente inferior. En enero de 2007, lo sucedido en diciembre de 2006 se revirtió parcialmente a pesar del restringido volumen de exportaciones embarcado; sin embargo, la continuidad de las restricciones sobre las operaciones de exportación han hecho caer la faena de bovinos tanto pesados como livianos. Una situación similar se observó para el mes de marzo, donde la actividad estuvo por debajo de la observada en enero: una faena de 1,1 millones de cabezas (similar a la de marzo de 2006) con una producción derivada de carne vacuna de aproximadamente 242 mil toneladas (5% por debajo de marzo de 2006 como consecuencia de los menores pesos promedio de las carcasas). Para el mes de abril se espera un nivel de actividad más reducido en relación a lo observado en marzo. Se estima una faena inferior al millón de cabezas y una producción de carne vacuna que será de aproximadamente 200 mil toneladas equivalente res. Esta previsión implica una faena superior a la de abril del año pasado, pero la producción de carne vacuna será similar debido al menor peso de las carcasas que se observa en la actualidad.

La faena de hembras se ubicó en marzo de 2007 en el 44,3% de la faena clasificada, por encima del 36,8% registrado en marzo de 2006 y superior a los valores cercanos al 40% que se dieron durante los primeros nueve meses del año pasado; en octubre de 2006, la faena de hembras había subido al 43,7%, en noviembre, había alcanzado el 45,7%, en diciembre el 48%, y en enero de 2007 se retrajo levemente hasta el 46,2%, y en febrero siguió en descenso, llegando al 45,5%. En marzo de 2006, la faena de hembras se ubicó alrededor del 36,8%, por lo que en marzo de 2007 se faenaron más ciento veinticinco mil hembras más que doce meses atrás. En los primeros tres meses de 2007 se faenaron 368 mil hembras más que durante el primer trimestre de 2006. La faena de hembras se incrementó en más de un 33% entre los dos periodos recién mencionados. A partir de la última primavera, los indicadores muestran el comienzo de un nuevo ciclo de liquidación.

### Faena Hembras (% Faena Clasificada)



Las exportaciones, que pasaron de poco más de 23 mil toneladas equivalente res en junio a más de 42 mil en julio, casi llegando a casi 62 mil toneladas en agosto y superando las 70 mil en el trimestre septiembre - noviembre, no hicieron descender el volumen de carne vacuna disponible para el consumo interno aparente ya que de 207 mil toneladas carcasa disponibles en julio se creció a 235 mil en agosto. En el trimestre septiembre - noviembre el consumo interno aparente se mantuvo holgadamente por encima de las 200 mil toneladas (entre 64 y 66 kilogramos por habitante al año), ya que la mayor actividad en los mercados externos estuvo acompañada de una mayor faena de animales livianos con destino al consumo interno. En diciembre, si bien las exportaciones se redujeron drásticamente respecto de los meses precedentes (-48%), también se redujeron las cabezas faenadas y la cantidad de carne producida, por lo que el volumen de carne destinado al mercado interno se ubicó en 200 mil toneladas equivalente res con hueso. Como consecuencia, el consumo por habitante, se retrajo en diciembre hasta 63 kilogramos por habitante al año, 1,2 kilogramos por habitante al año por debajo del registro de diciembre de 2005. En los tres primeros meses del año 2007, se observó un mes de enero con alta actividad de producción cárnica, que permitió destinar al mercado interno casi 230 mil toneladas res, que implican un consumo por habitante anualizado de 71,5 kilogramos. En febrero cayó el nivel de actividad, por una cuestión estacional y por las restricciones a las ventas externas, por lo que el mercado doméstico solo pudo contar con un consumo aparente de 195 mil toneladas res, o sea, un consumo por habitante al año equivalente a 60,8 kilogramos. El mes de marzo mostró una situación similar a la del mes anterior: exportaciones restringidas a menos de 40 mil toneladas res mensuales y una producción de carne vacuna que permitió destinar para consumo interno aparente poco menos de 200 mil toneladas res, lo que implica un consumo por habitante anualizado de 62,5 kilogramos. Las estimaciones para el mes de abril indicarían una caída de la producción de carne vacuna y por lo tanto del volumen disponible para consumo interno aparente a menos de 180 mil toneladas.

Las entradas al Mercado de Liniers durante el mes de marzo de 2007 quedaron levemente por debajo de las noventa y siete mil cabezas, un 37% por debajo de los ingresos de noviembre último, y aproximadamente un 40% inferior al ingreso de bovinos contabilizados en marzo de 2006. Al 26 de abril de 2007, ingresaron al Mercado de Liniers unas 75 mil cabezas, más de un 41% por debajo del ingreso

registrado en abril de 2006. A través del Sistema de Información de Precios Bovinos de la ONCCA se contabilizaron en marzo de 2007, 688.758 cabezas, un 0,4% por encima de las 686.133 cabezas informadas a través de este medio en el último mes de febrero. Al 25 de abril de 2007, se informaron 473.286 cabezas.

Tabla nº4: Sistema de Información de Precios Bovinos de ONCCA. Precios promedio mensuales en \$/kilogramo vivo.

Mes	Novillos	Novillitos	Vaquillonas	Terneros	Vacas	Toros	General
Sep-06	\$2,37	\$2,25	\$2,17	\$2,23	\$1,51	\$1,56	\$2,13
Oct-06	\$2,41	\$2,24	\$2,14	\$2,17	\$1,56	\$1,61	\$2,14
Nov-06	\$2,59	\$2,37	\$2,27	\$2,27	\$1,65	\$1,75	\$2,28
Dic-06	\$2,63	\$2,43	\$2,35	\$2,37	\$1,63	\$1,65	\$2,33
Ene-07	\$2,59	\$2,45	\$2,36	\$2,40	\$1,64	\$1,64	\$2,35
Feb-07	\$2,51	\$2,45	\$2,36	\$2,41	\$1,51	\$1,54	\$2,29
Mar-07	\$2,55	\$2,50	\$2,42	\$2,49	\$1,55	\$1,56	\$2,35
Abr-07*	\$2,56	\$2,53	\$2,50	\$2,56	\$1,58	\$1,63	\$2,34

\*Datos hasta el 25/04/2007

Informe elaborado por el  
 Área de Información Económica y Estadística  
 IPCVA  
 (En base a datos de ONCCA)