



Faena y producción de carne vacuna

A marzo de 2013¹, en base a datos de SENASA y MAGyP

La faena bovina durante el primer trimestre del año 2013 se ubicó levemente por debajo de los 3,07 millones de cabezas, una cantidad levemente inferior a los valores correspondientes al cuarto trimestre del año anterior, cuando se habían faenado poco menos de 3,1 millones de bovinos. Respecto al cuarto trimestre del año 2012, la faena tuvo una caída del (-0,9%). Con respecto al primer trimestre del año 2012, cuando se habían faenado 2,82 millones de cabezas, la faena bovina exhibió una suba que resultó significativa y se ubicó en (+8,9%).

La faena del año 2012 había alcanzado las 11,6 millones de cabezas, superando en más de medio millón de animales faenados a los registros correspondientes al año 2011. Este registro se ubica un (+5,0%) por encima de los del año 2011. El crecimiento de la faena bovina se explicó básicamente por una mayor faena de vacas (+10,7%) y una mayor faena de animales pertenecientes a categorías de hacienda liviana de consumo (+9,9%), ya que por séptimo año consecutivo volvió a caer la faena de novillos, que en relación al año 2011 lo hizo en un (-9,5%). La faena de novillos del año 2012 apenas superó la línea de los 2,5 millones de cabezas, lejos de las casi 4 millones de cabezas de novillos faenadas en el año 2005.

Desde el punto de vista del ciclo ganadero, el año 2012 tuvo un comportamiento de fase de retención. La faena de hembras resultó equivalente al 40,9% de la faena total, o sea, igual a 4,74 millones de cabezas. Como la zafra de terneras 2011/12 aportó 6,5 millones de terneras al rodeo, restando la mortandad estimada en poco más de medio millón de hembras tuvimos durante el año 2012 un incremento del rodeo de vientres del orden del millón doscientos mil cabezas, confirmando en los datos el proceso de recomposición de los rodeos iniciado en 2011. Sin embargo, el proceso de retención descrito se fue atenuando, sin revertirse, a lo largo del año. El 2012 arrancó con la inercia de la fuerte retención de 2011, con una faena de hembras cercana al 39%, que se incrementó hasta superar el 42% en el último trimestre.

¹ Datos parciales sujetos a revisión posterior.

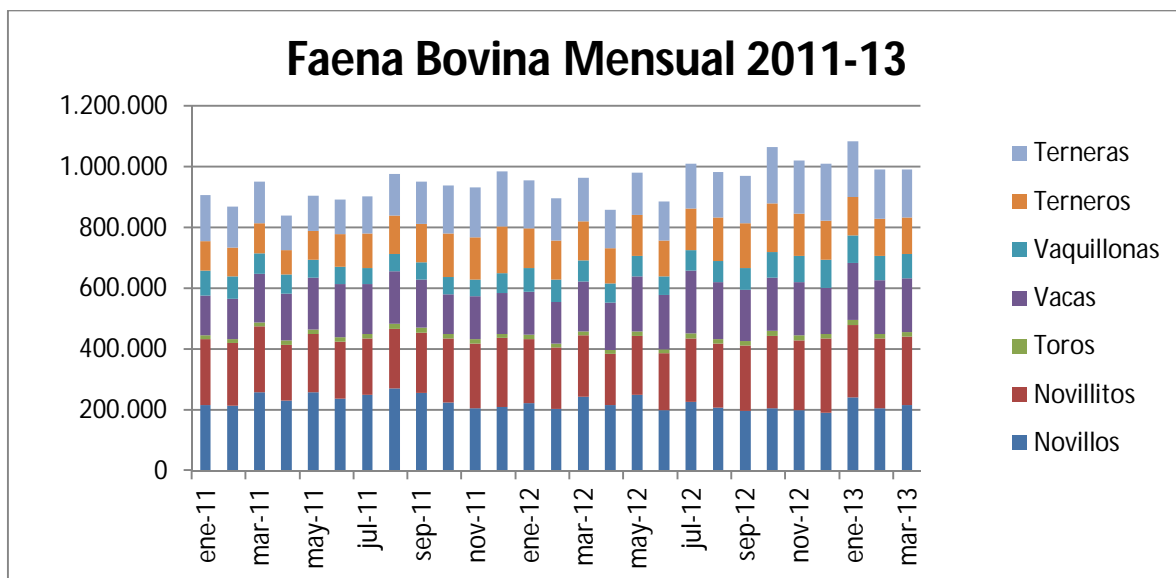


Tabla n° 1: Faena bovina en miles de cabezas

Mes	Año			Variación porcentual 2013	
	2011	2012	2013	Mes anterior	Año anterior
Enero	908.166	956.450	1.084.223	7,35%	13,36%
Febrero	870.295	896.723	991.258	-8,57%	10,54%
Marzo	951.042	963.811	992.495	0,12%	2,98%
Abril	839.630	859.793			
Mayo	905.539	981.874			
Junio	893.233	886.959			
Julio	903.674	1.010.242			
Agosto	976.310	983.148			
Septiembre	952.593	970.438			
Octubre	939.534	1.065.662			
Noviembre	932.927	1.020.588			
Diciembre	984.949	1.010.032			
ANUAL	11.057.892	11.605.720	3.067.975		

A lo largo del primer trimestre del año 2013, se produjeron aproximadamente 681 mil toneladas res con hueso; un (-0,9%) menos que en el cuarto trimestre del año 2012, y un (+7,5%) por encima del volumen de producción procesado durante el primer trimestre de 2012, que había resultado superior a las 633 mil toneladas. Comparando el volumen de producción de carne vacuna del primer trimestre de 2013 con el obtenido a lo largo del primer trimestre de 2012, se observa una expansión interanual del (+7,5%); sin embargo, el incremento registrado en el número de animales faenados fue del (+8,9%). El deterioro del peso promedio de las carcasas explica la pérdida de 1,4 puntos porcentuales en el volumen de producción obtenido.

La producción de carne vacuna se ubicó durante el año 2012 en aproximadamente 2,61 millones de toneladas equivalente res. Esto implica una suba del (+3,6%) con respecto a las aproximadamente 2,52 millones de toneladas producidas en el año 2011. Es para resaltar que debido al progresivo deterioro del peso medio de faena que se registró entre septiembre de 2011 y finales del año 2012, de 230 kilogramos a

221 en diciembre de 2013, la suba de la producción recortó 1,5 puntos porcentuales a la suba de la faena de bovinos al comparar los años 2011 y 2012.

Tabla n°2: Producción de carne vacuna – Toneladas Res con Hueso

Mes	Año			Variación porcentual 2011	
	2011	2012	2013	Mes anterior	Año anterior
Enero	203.544	213.921	240.919	7,78%	12,62%
Febrero	196.475	200.466	219.582	-8,86%	9,54%
Marzo	217.504	219.208	220.637	0,48%	0,65%
Abril	193.150	195.620			
Mayo	210.347	224.035			
Junio	205.869	200.899			
Julio	208.331	228.941			
Agosto	224.800	220.797			
Septiembre	218.345	216.659			
Octubre	211.215	236.439			
Noviembre	208.570	227.382			
Diciembre	218.644	223.519			
ANUAL	2.516.793	2.607.888	681.138		

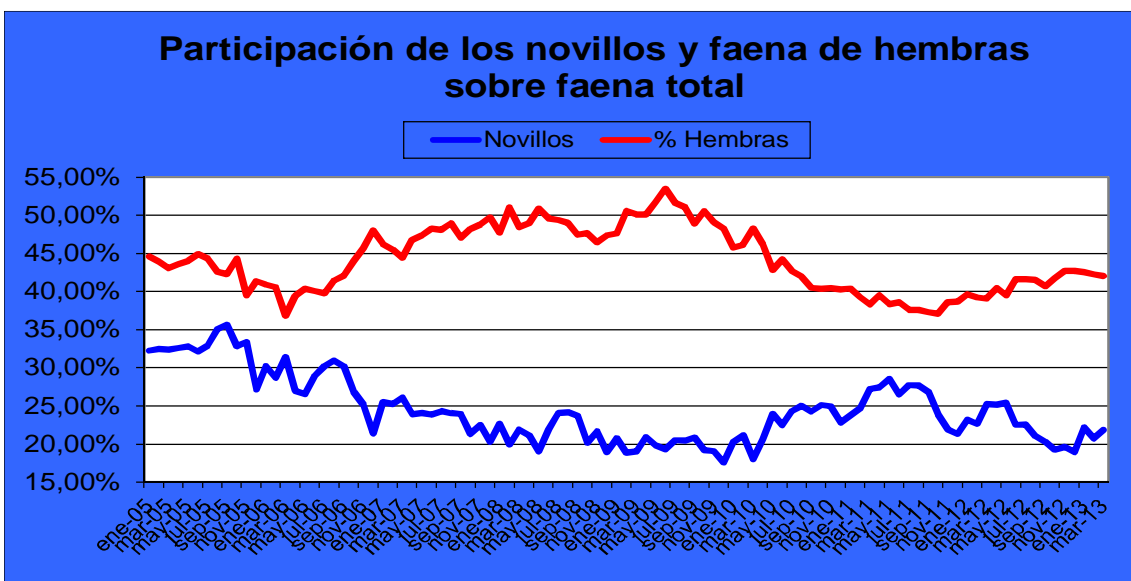
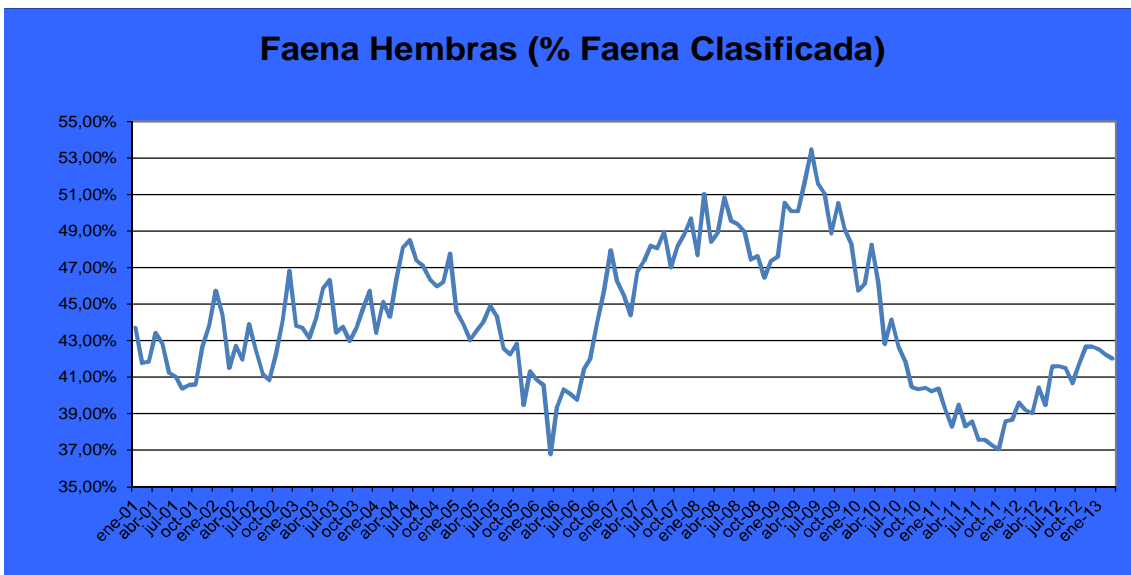
La producción de carne durante el primer trimestre del año 2013 mostró caídas leves en términos de su volumen agregado de producción en relación al cuarto trimestre del año 2012, pasando de 687 mil toneladas equivalente res con hueso a aproximadamente 681 mil toneladas. Para redondear esta leve baja, se produjeron 25,2 mil toneladas menos de carne proveniente de haciendas livianas de consumo (-6,6%) y 300 toneladas menos de carne de toros (-1,8%); en sentido contrario, se produjeron 12,3 mil toneladas más (+7,3%) de carne proveniente de novillos; y 7,0 mil toneladas más de carne de vacas (+5,9%), llevando a una leve caída trimestral de la producción de 6,2 mil toneladas de carne bovina (-0,9%), comparando el primer trimestre de 2013 con el cuarto trimestre del año anterior.

Al comparar el primer trimestre del año 2013 con el mismo período del año 2012, se produjeron aproximadamente 6 mil toneladas menos de carne de novillos (-3,1%), y, en sentido contrario, se procesaron 20,5 mil toneladas más de carne de vacas (+19,6%), 2,7 mil toneladas más de carne de toros (+20,4%) y cerca de 30,3 mil toneladas adicionales de carne proveniente de haciendas livianas de consumo (+9,2%); redundando en una suba de la producción cercana a 47,5 mil toneladas, (+7,5%), que pasó de 634 mil toneladas en el primer trimestre del año 2012 a aproximadamente 681 mil toneladas en el primer trimestre del año 2013.

La suba interanual de la producción de carne vacuna observada al comparar los primeros trimestres de los años 2012 y 2013, cercana a 50 mil toneladas res con hueso, está explicada por la suba en la producción de carne bovina proveniente de categorías livianas de consumo y por el alza en la producción de carne de vacas, que estuvieron en el orden del 10% y el 20% respectivamente. En sentido contrario se comportó la categoría novillos, cuya escasez de oferta es la más marcada entre todas las categorías de hacienda, que recortó su volumen de carne en aproximadamente un 3% en relación al mismo período del año anterior.

Entre enero y marzo de 2012, el mercado dispuso de aproximadamente 328 mil toneladas de carne proveniente de haciendas livianas de consumo, y en el primer trimestre del año 2013, el volumen de carne proveniente de haciendas livianas de consumo se recupera hasta aproximadamente 358 mil toneladas res con hueso. Como consecuencia de la progresiva recuperación de la oferta de hacienda liviana de consumo, los precios minoristas que subían a tasas interanuales del (+20%) en marzo de 2012, en marzo de 2013 suben a un ritmo interanual del (+9,6%).

La faena de hembras se ubicó a lo largo del primer trimestre del año 2013 en el 42,2% de la faena clasificada. En el primer trimestre del año 2012, la faena de hembras se había ubicado alrededor del 39,3%. A lo largo del primer trimestre del año 2013 se faenaron aproximadamente 1,3 millones de hembras, casi doscientas mil más que las faenadas durante el primer trimestre del año 2012, (+17,2%). La faena de hembras, en cabezas, creció significativamente entre los dos periodos mencionados, mientras que la faena de machos creció de forma moderada, (+3,6%), en relación a los valores correspondientes al primer trimestre de 2012, incrementándose en aproximadamente 60 mil cabezas.



La zafra de terneros 2012/13 alimentó el rodeo bovino nacional con aproximadamente 6,6 millones de terneras hembras. Asumiendo una tasa de mortandad natural de los rodeos del 2%, tendríamos pérdidas durante el corriente año consistentes en cerca de 730 mil hembras; por lo tanto el ingreso neto de hembras al rodeo del corriente año asciende a 5,85 millones. Con base en proyecciones propias, la faena del año 2013 se estima en el orden de los 12,5 millones de bovinos. Por lo tanto, para mantener el stock de vientres sin variaciones, la faena de hembras debería ser equivalente al ingreso de terneras al rodeo, es decir, de 5,85 millones de cabezas. Por lo tanto, la proporción de faena de hembras de equilibrio bajo estos supuestos se ubica en el torno al 46,8%. De todos modos este indicador no es independiente de los niveles de faena proyectados: con una faena de 13 millones de bovinos, el máximo tolerable para mantener el equilibrio se reduciría a una faena de hembras del orden del 45%.

Tabla n°3: Evolución del Rodeo Bovino (miles de cabezas)

Categoría	Vacas y Vaquillonas	Terneras Hembras	Terneros Machos	Novillos, Novillitos y Toros	TOTAL
Stock 2011	27.363	6.008	5.795	8.793	47.960
Faena 2011	2.575 (24%)	1.670 (15%)	1.374 (12%)	5.440 (49%)	11.058
Stock 2012	28.685	6.495	6.238	8.446	49.866
Faena 2012	2.911 (25%)	1.831 (16%)	1.614 (14%)	5.249 (45%)	11.606
Stock 2013	29.839	6.580	6.493	8.829	51.742
Faena 2013 1° Trimestre	794 (26%)	502 (16%)	369 (12%)	1.403 (46%)	3.068

A lo largo del primer trimestre del año 2013, la producción de unas 681 mil toneladas equivalente res se destinó en un 7,1% a los mercados de exportación (48 mil toneladas equivalente res) quedando el 92,9% restante a disposición del mercado doméstico, lo que permitió disponer de un consumo aparente por habitante al año de 60,6 kilogramos. Con respecto al primer trimestre del año 2012, el consumo aparente se incrementó en 4 kilogramos por habitante al año (+7,1%). Esta expansión interanual del orden de un (+7%) en el consumo aparente se dio en un contexto en el cual los precios corrientes al consumidor de la carne vacuna se incrementaron, en promedio, un 10%.; moderadamente por debajo de los incrementos promedio observados en un conjunto amplio de bienes y servicios a lo largo del mismo período² y significativamente por debajo de la variación promedio de los salarios³.

Al comparar los meses de marzo de 2012 y 2013 vemos comportamientos diferenciados en los precios del complejo de ganado y carne bovina: los precios de los terneros cayeron un (-4%), los precios de la hacienda liviana de consumo destinada a faena retrocedieron un (-1%), mientras que los novillos pesados para exportación tuvieron un alza del (+3%); y como se mencionó, los precios al consumidor subieron un (+10%).

La tendencia observada en el primer trimestre del año 2013, muestran que la escasez de oferta que se observa desde el segundo trimestre del año 2010 se mantuvo

² IPC Provincia de Santa Fe – IPEC Santa Fe

³ Índice de Salarios - INDEC

con fuerza solamente en el caso de la categoría novillos, mientras que se comenzaron a observar los resultados de una paulatina recuperación del stock ganadero en la oferta de categorías livianas de consumo, que principalmente bajo el sistema de engorde a corral derivaron en una creciente oferta de terneros/as y novillitos en el segundo semestre del año 2012 que se proyectó a la primera parte del corriente año. La faena del primer trimestre de 2013, que se ubicó en 3,07 millones de animales, tuvo una mayor participación de categorías livianas, lo que trajo como resultado un menor impacto relativo en términos del volumen de producción ya que el peso promedio de los animales faenados se ubicó tres kilogramos por debajo que en el mismo período del año anterior.

Tabla n° 4: Faena por categoría de hacienda:

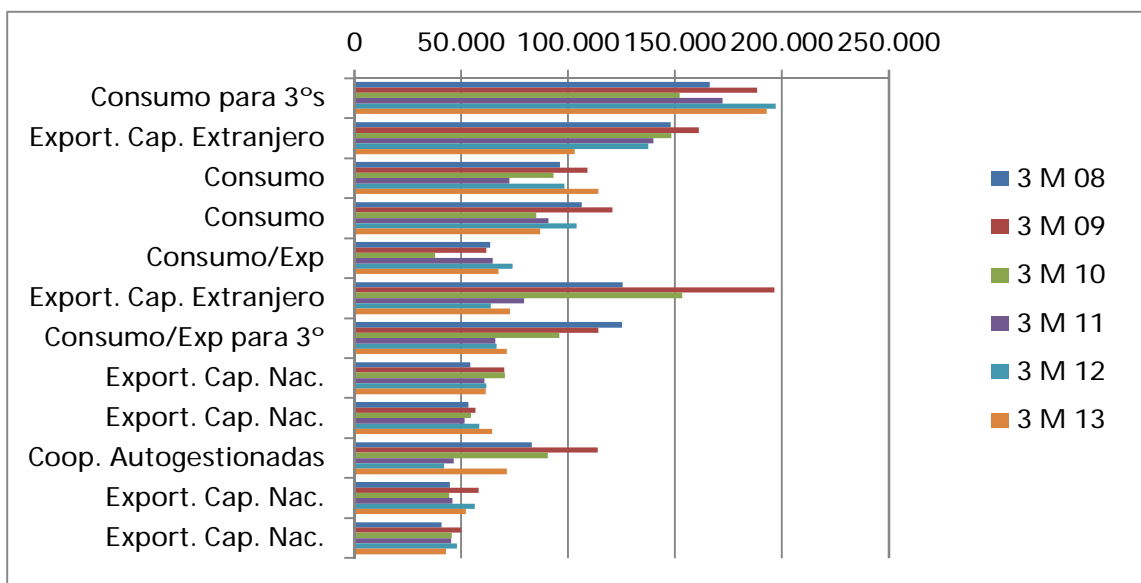
Trimestre	2012			2013		
	Novillos	Vacas	Livianos	Novillos	Vacas	Livianos
Primero	667.454	443.323	1.666.767	662.533	541.872	1.816.071
Segundo	664.528	517.652	1.505.337			
Tercero	630.784	562.108	1.722.756			
Cuarto	596.019	500.737	1.951.170			
TOTAL	2.558.785	2.023.820	6.846.029			
Trimestre	2012			2013		
	Novillos	Vacas	Livianos	Novillos	Vacas	Livianos
Primero	23,7%	15,7%	59,2%	21,6%	17,7%	59,2%
Segundo	24,4%	19,0%	55,2%			
Tercero	21,3%	19,0%	58,1%			
Cuarto	19,2%	16,2%	63,0%			
TOTAL	22,0%	17,4%	59,0%			

La recuperación del stock bovino del último año y medio estabilizó la situación de crisis en la que estuvo sumergida la industria frigorífica a partir del año 2010. La mayor disponibilidad de hacienda liviana de consumo para realizar faenas de abasto al consumo interno mejoró los niveles de actividad del segmento de la industria frigorífica orientada al mercado interno desde mediados del año pasado. Sin embargo, las industrias enfocadas a los mercados internacionales, sobre todo aquellas pertenecientes a capitales extranjeros, sufren por la pérdida de competitividad y los costos crecientes manteniéndose significativamente por debajo de los niveles de actividad alcanzados hacia el final de la década pasada.

Tabla n° 5: Faena de las principales empresas de la industria frigorífica

Tipo de Operación	3 M 08	3 M 09	3 M 10	3 M 11	3 M 12	3 M 13
Consumo para 3ºs	166.196	188.247	152.043	172.142	197.079	192.962
Export. Cap. Extranjero	147.820	161.203	148.255	139.908	137.297	103.043
Consumo	96.201	108.922	93.261	72.580	98.284	114.147
Consumo	106.243	120.773	84.963	90.672	104.050	86.881
Consumo/Exp	63.426	61.577	37.663	64.641	74.124	67.255
Export. Cap. Extranjero	125.441	196.574	153.362	79.499	63.733	72.781

Tipo de Operación	3 M 08	3 M 09	3 M 10	3 M 11	3 M 12	3 M 13
Consumo/Exp para 3º	125.161	114.176	95.849	66.129	66.349	71.220
Export. Cap. Nac.	54.291	70.197	70.329	60.681	61.735	61.474
Export. Cap. Nac.	53.319	56.694	54.774	51.548	58.490	64.444
Coop. Autogestionadas	83.061	113.953	90.523	46.377	41.863	71.320
Export. Cap. Nac.	44.774	58.018	44.215	46.082	56.234	52.178
Export. Cap. Nac.	40.727	50.011	45.623	45.288	48.008	43.048



Informe elaborado por el Área de Información Económica y Estadística
IPCVA
Abril de 2013