



Faena y producción de carne vacuna

A diciembre de 2012¹, en base a datos de SENASA y MAGyP

La faena bovina durante el cuarto trimestre del año 2012 se ubicó levemente por debajo de los 3,10 millones de cabezas, una cantidad moderadamente superior a los valores correspondientes al tercer trimestre del año, cuando se habían faenado poco más de 2,96 millones de bovinos. Respecto al tercer trimestre del año 2012, la faena tuvo una suba del (+4,5%). Con respecto al cuarto trimestre del año 2011, cuando se habían faenado 2,86 millones de cabezas, la faena bovina exhibió una suba que resultó significativa y se ubicó en (+8,4%).

La faena del año 2012 alcanzó las 11,6 millones de cabezas, superando en más de medio millón de animales faenados a los registros correspondientes al año 2011. Este registro se ubica un (+5,0%) por encima de los del año anterior. El crecimiento de la faena bovina se explica básicamente por una mayor faena de vacas (+10,7%) y una mayor faena de animales pertenecientes a categorías de hacienda liviana de consumo (+9,9%), ya que por séptimo año consecutivo volvió a caer la faena de novillos, que en relación al año anterior lo hizo en un (-9,5%). La faena de novillos del año 2012 apenas superó la línea de los 2,5 millones de cabezas, lejos de las casi 4 millones de cabezas de novillos faenadas en el año 2005.

La faena correspondiente al año 2011 fue la más baja registrada desde el año 1974, en 2012, la faena de bovinos crece moderadamente y logra también superar los registros de los años 2001 y 2002. A excepción del año 2006, cuando la faena anual quedó por debajo de los 14 millones de cabezas, desde 2004 y hasta 2009 inclusive, las faenas superaban, y en muchos casos holgadamente, los 14 millones de bovinos. Estos niveles de faena responden a una disminución del stock bovino, que cayó de 58 millones en marzo de 2007 a 48,0 millones en marzo de 2011, recuperándose hasta llegar a 49,9 millones de cabeza de ganado bovino en marzo de 2012. La tasa de extracción, que durante en quinquenio 2005-2008 se había mantenido alrededor del 25% y había trepado por la sequía y la liquidación al 30% en 2009, cayó a sus valores normales, 24,1%, en 2010, y volvió a descender hasta alrededor de un 23% en 2011, creciendo muy levemente, hasta un 23,3%, en 2012.

¹ Datos parciales sujetos a revisión posterior.

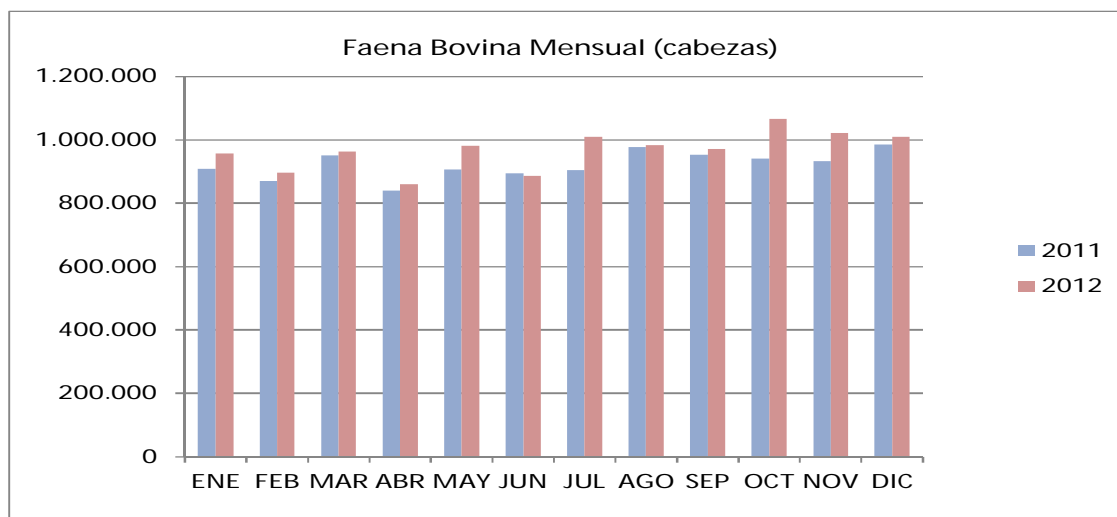


Tabla n° 1: Faena bovina en miles de cabezas

Mes	Año			Variación porcentual 2012	
	2010	2011	2012	Mes anterior	Año anterior
Enero	1.134	908	956	-2,9%	+5,3%
Febrero	968	870	897	-6,2%	+3,0%
Marzo	1.106	951	964	+7,5%	+1,3%
Abril	975	840	860	-10,8%	+2,4%
Mayo	934	906	982	+14,2%	+8,4%
Junio	851	893	887	-9,7%	-0,7%
Julio	1.009	904	1.010	+13,9%	+11,8%
Agosto	1.050	976	983	-2,7%	+0,7%
Septiembre	994	953	970	-1,3%	+1,9%
Octubre	896	940	1.066	+9,8%	+13,4%
Noviembre	926	933	1.021	-4,2%	+9,4%
Diciembre	941	985	1.010	-1,0%	+2,6%
ANUAL	11.883	11.058	11.606		+5,0%

A lo largo del cuarto trimestre del año 2012, se produjeron aproximadamente 687 mil toneladas res con hueso; un (+3,1%) más que en el tercer trimestre del año, y un (+7,7%) por encima del volumen de producción procesado durante el cuarto trimestre de 2011, que había resultado levemente superior a las 638 mil toneladas.

La producción de carne vacuna se ubicó durante el año 2012 en aproximadamente 2,61 millones de toneladas equivalente res. Esto implica una suba del (+3,6%) con respecto a las aproximadamente 2,52 millones de toneladas producidas en el año 2011. Es para resaltar que debido al progresivo deterioro del peso medio de faena que se registró entre septiembre de 2011 y finales del año 2012, de 230 kilogramos a 221 en diciembre de 2012, la suba de la producción recortó 1,5 puntos porcentuales a la suba de la faena de bovinos al comparar los años 2011 y 2012.

Durante el último año, el peso promedio de las carcasas cayó de 228 kilos en 2011 a 225 kilos en 2012 ya que la caída más fuerte se este indicador se dio a lo largo del último cuatrimestre del año, período en el cuál las categorías de haciendas livianas de consumo constituyeron la mayor parte de la oferta de ganado con destino a faena.

Tabla n°2: Producción de carne vacuna – Miles de Toneladas Res con Hueso

Mes	Año			Variación porcentual 2011	
	2010	2011	2012	Mes anterior	Año anterior
Enero	239	204	214	-2,2%	+5,1%
Febrero	205	196	200	-6,3%	+2,0%
Marzo	231	218	219	+9,4%	+0,8%
Abril	210	193	196	-10,8%	+1,3%
Mayo	210	210	224	+14,5%	+6,5%
Junio	212	206	201	-10,3%	-2,4%
Julio	228	208	229	+14,0%	+9,9%
Agosto	239	225	221	-3,6%	-1,8%
Septiembre	226	218	217	-1,9%	-0,8%
Octubre	206	211	236	+9,1%	+11,9%
Noviembre	213	209	227	-3,8%	+9,0%
Diciembre	212	219	224	-1,7%	+2,2%
ANUAL	2.630	2.516	2.608		+3,6%

La producción de carne durante el cuarto trimestre del año 2012 mostró alzas moderadas en términos de su volumen agregado de producción en relación al tercer trimestre del año, pasando de 666 mil toneladas equivalente res con hueso a aproximadamente 687 mil toneladas. Para redondear esta suba, se produjeron 45,2 mil toneladas más de carne proveniente de haciendas livianas de consumo (+13,4%); en sentido contrario, se produjeron 9,9 mil toneladas menos (-5,5%) de carne proveniente de novillos; 14,4 mil toneladas menos de carne de vacas (-10,9%), y aproximadamente la misma cantidad de carne proveniente toros (+0,4%), llevando a una moderada suba trimestral de la producción de 20,9 mil toneladas de carne bovina (+3,1%), comparando el cuarto trimestre de 2012 con el tercer trimestre del mismo año.

Al comparar el cuarto trimestre del año 2012 con el mismo período del año 2011, se produjeron poco más de 12 mil toneladas menos de carne de novillos (-6,6%), y, en sentido contrario, se procesaron 21,9 mil toneladas más de carne de vacas (+22,9%), 1,8 mil toneladas más de carne de toros (+12,6%) y cerca de 37,2 mil toneladas adicionales de carne proveniente de haciendas livianas de consumo (+10,7%); redundando en una suba de la producción cercana a 50 mil toneladas, (+7,7%), que pasó de 638 mil toneladas en el cuarto trimestre del año 2011 a aproximadamente 687 mil toneladas en el cuarto trimestre del año 2012.

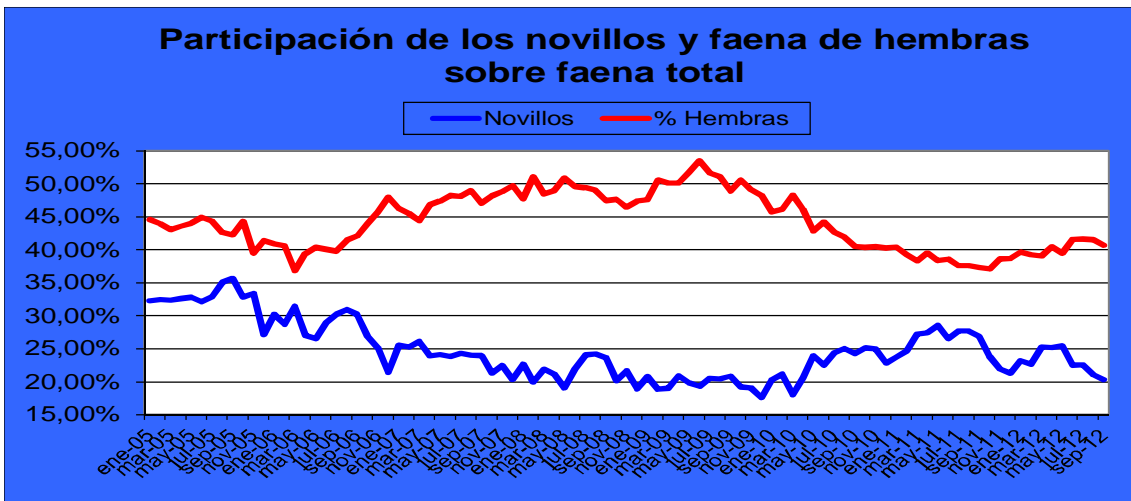
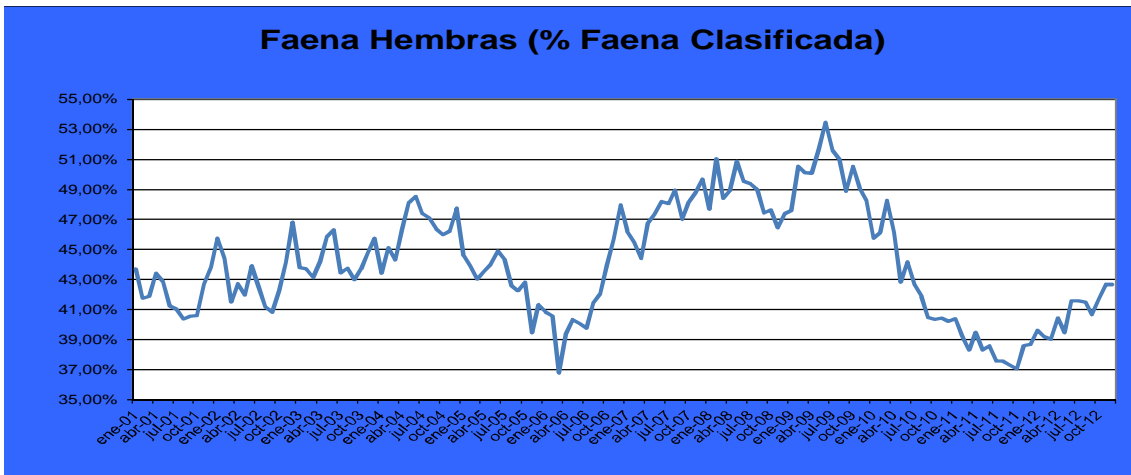
La suba interanual de la producción de carne vacuna observada al comparar los cuartos trimestres de los años 2011 y 2012, cercana a 50 mil toneladas res con hueso, está explicada por la suba en la producción de carne bovina proveniente de categorías livianas de consumo y por el alza en la producción de carne de vacas, que estuvieron en el orden del 10% y el 20% respectivamente. En sentido contrario se comportó la categoría novillos, cuya escasez de oferta es la más marcada entre todas las categorías de hacienda, que recortó su volumen de carne en cerca de un 7% en relación al mismo período del año anterior.

A lo largo del año 2012, y en relación al año anterior, la producción de carne proveniente de novillos cayó en 74 mil toneladas equivalente res con hueso (-9,2%); en sentido contrario, creció la producción de carne de vacas en 46 mil toneladas (+10,7%), la producción de carne de toros en 1,7 mil toneladas (+2,9%), y también la producción

de carne proveniente de haciendas livianas de consumo en 117 mil toneladas (+9,5%); llevando a una expansión interanual de la producción de carne vacuna de 91 mil toneladas res con hueso, (+3,6%).

Entre octubre y diciembre de 2011, el mercado dispuso de aproximadamente 346 mil toneladas de carne proveniente de haciendas livianas de consumo, y en el cuarto trimestre del año 2012, el volumen de carne proveniente de haciendas livianas de consumo se recupera hasta aproximadamente 384 mil toneladas res con hueso. Como consecuencia de la progresiva recuperación de la oferta de hacienda liviana de consumo, los precios minoristas mostraron alzas del orden del 15% entre diciembre de 2011 y diciembre de 2012. En diciembre de 2010, los precios minoristas habían exhibido una tasa de incremento interanual cercana al 70%, y en diciembre de 2011 era cercana a superior al 10%.

La faena de hembras se ubicó a lo largo del cuarto trimestre del año 2012 en el 42,3% de la faena clasificada. En el cuarto trimestre del año 2011, la faena de hembras se había ubicado alrededor del 38,1%. A lo largo del año 2012 se faenaron poco más de 4,74 millones de hembras, casi medio millón más que las faenadas durante 2011 (+11,7%). La faena de hembras, en cabezas, creció significativamente entre los dos periodos mencionados, mientras que la faena de machos se mostró en niveles similares, (+0,7%), en relación a los correspondientes al año 2011, incrementándose en apenas 50 mil cabezas.



A lo largo del año 2012, la producción de unas 2,61 millones de toneladas equivalente res se destinó en un 7,2% a los mercados de exportación (187 mil toneladas equivalente res) quedando el 92,8% restante a disposición del mercado doméstico, lo que permitió disponer de un consumo aparente por habitante al año de 58,6 kilogramos. Con respecto al año 2011, el consumo aparente se incrementó en 2,9 kilogramos por habitante al año (+5,1%). Esta expansión interanual del orden de un (+5%) en el consumo aparente se dio en un contexto en el cual los precios corrientes al consumidor de la carne vacuna se incrementaron, en promedio, un 15%.; moderadamente por debajo de los incrementos promedio observados en un conjunto amplio de bienes y servicios a lo largo del mismo período² y diez puntos porcentuales por debajo de la variación promedio de los salarios³.

Al comparar los meses de diciembre de 2011 y 2012 vemos comportamientos estancados en los precios del complejo de ganado y carne bovina: los precios de los terneros se incrementaron (+1,7%), los precios de la hacienda liviana de consumo destinada a faena subieron un (+2,6%), mientras que los novillos pesados para exportación tuvieron un alza del (+1,5%); y como se mencionó, los precios al consumidor subieron un (+15,2%).

Tabla nº 3: Sistema de Información de Precios Bovinos de ONCCA. Precios promedio mensuales en \$/kilogramo vivo.

Mes	Novillos	Novillitos	Vaquillonas	Terneros	Vacas	Toros	General
Dic-11	\$8,62	\$8,35	\$7,76	\$8,11	\$6,12	\$6,32	\$7,95
Ene-12	\$8,29	\$8,01	\$7,59	\$7,96	\$5,86	\$6,33	\$7,69
Feb-12	\$8,45	\$8,22	\$7,79	\$8,18	\$6,04	\$6,20	\$7,88
Mar-12	\$8,89	\$9,11	\$8,51	\$8,83	\$6,35	\$6,76	\$8,44
Abr-12	\$8,96	\$9,03	\$8,59	\$9,00	\$6,15	\$6,19	\$8,42
May-12	\$8,87	\$8,92	\$8,54	\$9,09	\$5,98	\$6,09	\$8,42
Jun-12	\$8,59	\$8,99	\$8,64	\$9,05	\$5,87	\$5,95	\$8,22
Jul-12	\$8,71	\$8,81	\$8,43	\$8,89	\$5,87	\$5,74	\$8,17
Ago-12	\$8,69	\$8,51	\$8,23	\$8,71	\$5,90	\$6,06	\$8,08
Sep-12	\$8,60	\$8,26	\$7,86	\$8,45	\$5,94	\$6,26	\$7,93
Oct-12	\$8,66	\$8,35	\$8,00	\$8,33	\$6,16	\$6,28	\$7,99
Nov-12	\$8,60	\$8,34	\$7,87	\$8,22	\$6,02	\$5,99	\$7,88
Dic-12	\$8,65	\$8,42	\$7,93	\$8,28	\$5,92	\$5,98	\$7,95
Var mes	+0,6%	+1,0%	+0,7%	+0,8%	-2,4%	-0,1%	+0,9%
Var año	+0,4%	+0,8%	+2,2%	+2,1%	-3,9%	-5,4%	0,0%

Los precios de diciembre de 2012, se encuentran levemente por encima de los vigentes un año atrás para las categorías de hacienda liviana de consumo, están en los mismos valores que un año atrás para la categoría novillo y se observan caídas leves a moderadas en las categorías de vacas y toros, redundando en una marcada estabilidad del precio promedio. También el precio de los terneros para invernada se encuentra en valores prácticamente iguales a los que se registraban a en diciembre del 2011, vendiéndose en las últimas semanas del año en un promedio de \$11,75 (terneros AA

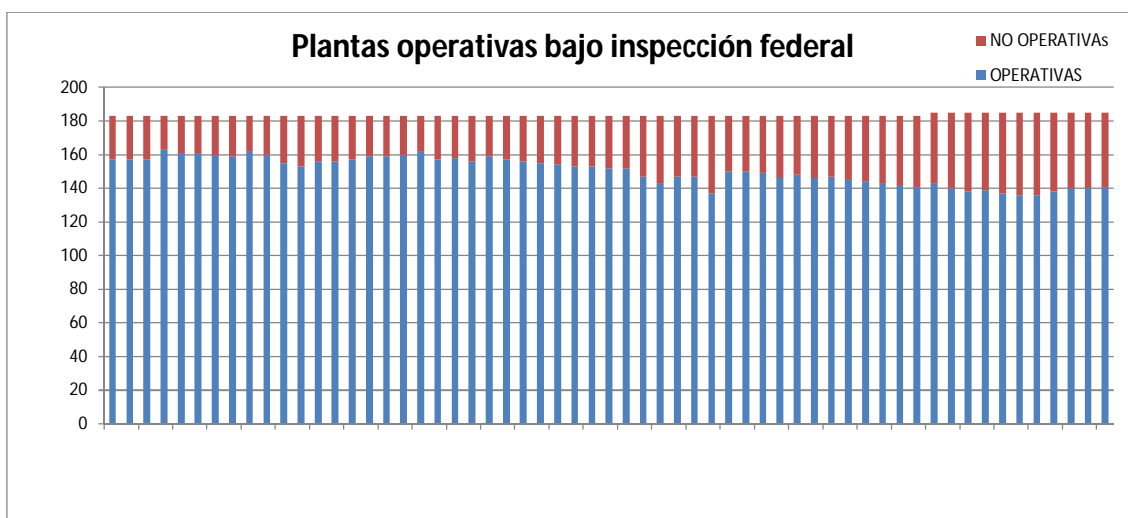
² IPC Provincia de Santa Fe – IPEC Santa Fe

³ Índice de Salarios - INDEC

con caravana). Las vacas con cría al pie, que un año atrás se vendían a valores de u\$s 560 por cabeza, en diciembre de 2012 cayeron hasta unos u\$s 440. Durante el cuarto trimestre de 2012, los precios de la hacienda liviana de consumo destinada a faena y los precios minoristas de la carne vacuna, así como precio de la reposición, se mantuvieron sin cambios.

La faena del año 2012 se ubicó levemente por encima de las 11,6 millones de cabezas, exhibiendo una moderada variación positiva (+5%) con respecto a las 11,1 millones de cabezas faenadas en el año 2011, manteniendo en crisis a la industria frigorífica que lleva más de tres años trabajando con un alto nivel de capacidad ociosa. A los problemas derivados de la escasez de hacienda para faena, en los últimos dieciocho meses se sumó el severo problema económico que enfrentan los frigoríficos como consecuencia de la caída del precio de los cueros, cuyo precio actual de \$5 por kilogramo se ubica un 25% por debajo, en términos nominales, que el observado un año y medio atrás.

Como resultado de la menor disponibilidad de hacienda para faena, y los altos niveles de capacidad ociosa que se comenzaron a registrar a nivel industrial, el número de establecimientos de faena (bajo jurisdicción federal, provincial y municipal) activos, cayó de 486 al comienzo del año 2010 a poco más de 350 promediando el año 2011, mientras que dentro del conjunto de aproximadamente 180 establecimientos que operan bajo jurisdicción federal el número de plantas no operativas pasó de 25 a finales del año 2009 a 45 en el mes de noviembre del año 2012.



La tendencia observada en el año 2012, muestran que la escasez de oferta que se observa desde el segundo trimestre del año 2010 se mantuvo con fuerza solamente en el caso de la categoría novillos, mientras que se comenzaron a observar los resultados de una paulatina recuperación del stock ganadero en la oferta de categorías livianas de consumo, que principalmente bajo el sistema de engorde a corral derivaron en una creciente oferta de terneros/as y novillitos en el segundo semestre del año. La faena del año 2012, que se ubicó en 11,6 millones de animales, tuvo una mayor participación de categorías livianas, lo que trajo como resultado un menor impacto relativo en términos del volumen de producción ya que el peso promedio de los animales faenados tuvo una marcada tendencia a la baja.

Tabla n° 4: Faena por categoría de hacienda:

Trimestre	2011			2012		
	Novillos	Vacas	Livianos	Novillos	Vacas	Livianos
Primero	681.181	371.122	1.538.114	667.454	443.323	1.666.767
Segundo	713.032	448.994	1.330.834	664.528	517.652	1.505.337
Tercero	757.709	471.891	1.450.496	630.784	562.108	1.722.756
Cuarto	634.172	386.877	1.691.332	596.019	500.737	1.951.170
TOTAL	2.786.094	1.678.884	6.010.776	2.558.785	2.023.820	6.846.029

Trimestre	2011			2012		
	Novillos	Vacas	Livianos	Novillos	Vacas	Livianos
Primero	25,0%	13,6%	56,4%	23,7%	15,7%	59,2%
Segundo	27,0%	16,9%	50,4%	24,4%	19,0%	55,2%
Tercero	26,8%	13,7%	51,2%	21,3%	19,0%	58,1%
Cuarto	22,2%	13,5%	59,2%	19,2%	16,2%	63,0%
TOTAL	25,2%	15,2%	54,4%	23,1%	17,9%	57,5%

Informe elaborado por el Área de Información Económica y Estadística
 IPCVA
 Enero de 2013.