

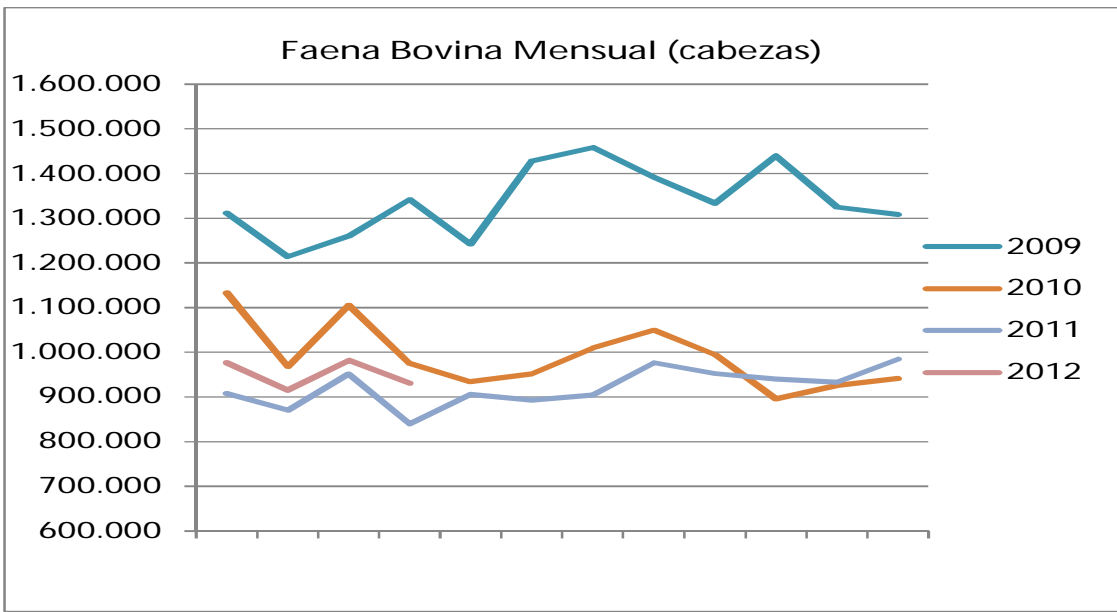


Faena y producción de carne vacuna

A marzo de 2012¹, en base a datos de SENASA y MAGyP

La faena bovina durante el primer trimestre del año 2012 se ubicó levemente por encima de los 2,87 millones de cabezas, una cantidad levemente superior a los valores correspondientes al cuarto trimestre del año pasado, cuando se habían faenado poco más de 2,85 millones de bovinos. Respecto al cuarto trimestre del año 2011, la faena tuvo una suba del (+0,6%). Con respecto al primer trimestre del año 2011, cuando se habían faenado 2,73 millones de cabezas, la faena bovina exhibió una suba que resultó moderada, y se ubicó en (+5,3%).

La faena correspondiente al año 2011 fue la más baja registrada desde el año 1974. A excepción del año 2006, cuando la faena anual quedó por debajo de los 14 millones de cabezas, desde 2004 y hasta 2009 inclusive, las faenas superaban, y en muchos casos holgadamente, los 14 millones de bovinos. Estos niveles de faena responden a una disminución del stock bovino, que cayó de 58 millones en marzo de 2007 a 48,0 millones en marzo de 2011. La tasa de extracción, que durante en quinquenio 2005-2008 se había mantenido alrededor del 25% y había trepado por la sequía y la liquidación al 30% en 2009, cayó a sus valores normales, 24,1%, en 2010, y volvió a descender hasta alrededor de un 23% en 2011.



¹ Datos parciales sujetos a revisión posterior.

Tabla n° 1: Faena bovina en miles de cabezas

Mes	Año			Variación porcentual 2012	
	2010	2011	2012	Mes anterior	Año anterior
Enero	1.134	908	977	-0,85%	7,54%
Febrero	968	870	915	-6,31%	5,14%
Marzo	1.106	951	982	7,33%	3,26%
Abril	975	840			
Mayo	934	906			
Junio	851	893			
Julio	1.009	904			
Agosto	1.050	976			
Septiembre	994	953			
Octubre	896	940			
Noviembre	926	933			
Diciembre	941	985			
ANUAL	11.883	11.058			

A lo largo del primer trimestre del año 2012, se produjeron cerca de 648 mil toneladas res con hueso; un (+0,8%) más que en el cuarto trimestre del año anterior, y un (+3,9%) por encima del volumen de producción procesado durante el primer trimestre de 2011, que había resultado levemente inferior a las 624 mil toneladas. La producción de carne vacuna se ubicó durante el año 2011 en aproximadamente 2,53 millones de toneladas equivalente res. Esto implica una caída del (-3,8%) con respecto a las aproximadamente 2,63 millones de toneladas producidas en el año 2010. Es para resaltar que debido al progresivo aumento del peso medio de faena que se registró entre abril de 2010 y septiembre de 2011, de 210 a más de 230 kilogramos, la caída de la producción recortó en más de tres puntos porcentuales la caída de la faena de bovinos al comparar los años 2010 y 2011. Sin embargo, durante los últimos dos trimestres, el peso promedio de las carcasas cayó de 230 kilos en septiembre de 2011 a 226 kilos en marzo de 2012 como resultado de una mayor participación en la faena de las categorías livianas de consumo.

Tabla n°2: Producción de carne vacuna – Miles de Toneladas Res con Hueso

Mes	Año			Variación porcentual 2011	
	2010	2011	2012	Mes anterior	Año anterior
Enero	239	206	220	-0,2%	7,0%
Febrero	205	198	206	-6,6%	3,7%
Marzo	231	220	222	8,1%	1,1%
Abril	210	195			
Mayo	210	209			
Junio	212	205			
Julio	228	209			
Agosto	239	225			
Septiembre	226	219			
Octubre	206	212			
Noviembre	213	210			
Diciembre	212	220			
ANUAL	2.630	2.530			

La producción de carne durante el primer trimestre del año 2012 mostró alzas leves en términos de su volumen agregado de producción en relación al cuarto trimestre del año anterior, pasando de 643 mil toneladas equivalente res con hueso a aproximadamente 648 mil toneladas. Para redondear este pequeño incremento, se produjeron 8,1 mil toneladas más (+4,5%) de carne proveniente de novillos, 7,4 mil toneladas más de carne de vacas (+8,1) y unas mil toneladas más de carne proveniente de faena de hacienda no clasificada (+4,5%); en sentido contrario, se produjeron 2,9 mil toneladas menos de carne de toros (-17,6%) y 8,5 mil toneladas menos de carne proveniente de haciendas livianas de consumo (novillitos, vaquillonas y terneros/as), equivalentes a una caída de un (-2,6%); llevando a una leve suba trimestral de la producción de 4,9 mil toneladas de carne bovina (+0,8%), comparando el primer trimestre de 2012 con el cuarto trimestre del año 2011.

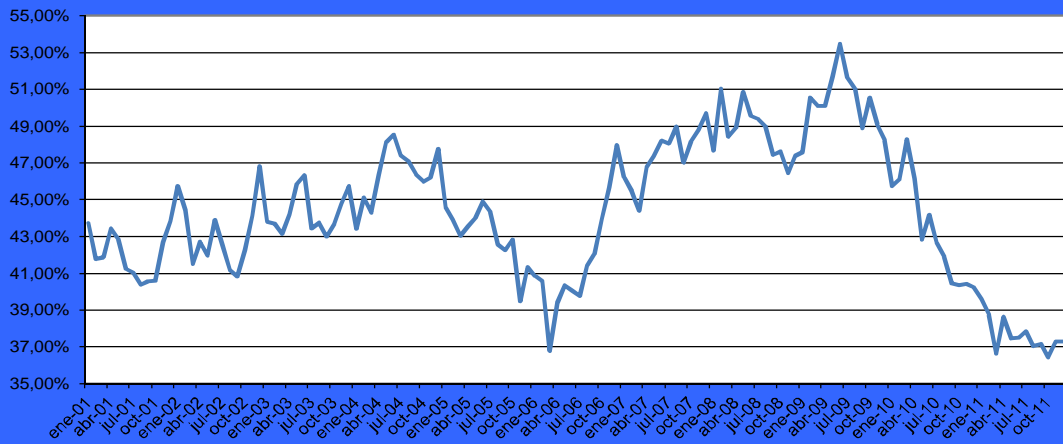
Al comparar el primer trimestre del año 2012 con el mismo período del año 2011, se produjeron poco más de 5,8 mil toneladas menos de carne de novillos (-3,0%), y, en sentido contrario, se procesaron 10,4 mil toneladas más de carne de vacas (+11,9%), mil toneladas más de carne de toros (+8,1%) y más de 18,7 mil toneladas adicionales de carne proveniente de haciendas livianas de consumo (+6,1%); redundando en una suba interanual de la producción del (+3,9%), que pasó de 624 mil toneladas en el primer trimestre del año 2011 a aproximadamente 648 mil toneladas en el primer trimestre del año 2012.

La suba interanual de la producción de carne vacuna observada al comparar los primeros trimestres de los años 2011 y 2012, cercana a 25 mil toneladas res con hueso, está explicada en cerca de 19 mil toneladas por la suba en la producción de carne bovina proveniente de categorías livianas de consumo, y en otras 10 mil toneladas por el alza en la producción de carne de vacas. En sentido contrario se comportó la categoría novillos, cuya escasez de oferta es la más marcada entre todas las categorías de hacienda, que recortó su volumen de carne en cerca de 6 mil toneladas.

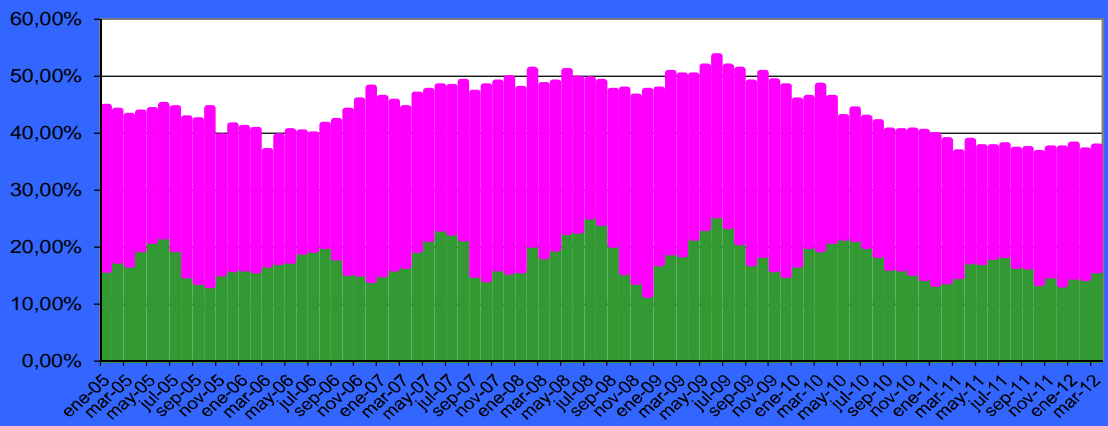
Entre enero y marzo de 2010, el mercado dispuso de más de 334 mil toneladas de carne proveniente de haciendas livianas de consumo, entre enero y marzo de 2011, el volumen disponible se redujo a aproximadamente 306 mil toneladas res con hueso; y en el año 2012, el volumen de carne proveniente de haciendas livianas de consumo se recupera hasta aproximadamente 325 mil toneladas res con hueso. Como consecuencia de la progresiva recuperación de la oferta de hacienda liviana de consumo, los precios minoristas mostraron alzas inferiores al 20% entre marzo de 2011 y marzo de 2012. En marzo de 2010, los precios minoristas habían exhibido una tasa de incremento interanual superior al 60%, y en marzo de 2011 era cercana al 40%.

La faena de hembras se ubicó a lo largo del primer trimestre del año 2012 en el 37,5% de la faena clasificada. En el primer trimestre del año 2011, la faena de hembras se había ubicado alrededor del 38,3%. A lo largo del primer trimestre del año 2012 se faenaron poco más de un millón de hembras, algunas más que las faenadas en el primer trimestre del año 2011 (+3,4%). La faena de hembras, en cabezas, no tuvo variaciones significativas entre los dos periodos mencionados, mientras que la faena de machos se mostró en niveles moderadamente superiores, (+7,0%), a los correspondientes al primer trimestre del año 2011, incrementándose en más de cien mil cabezas.

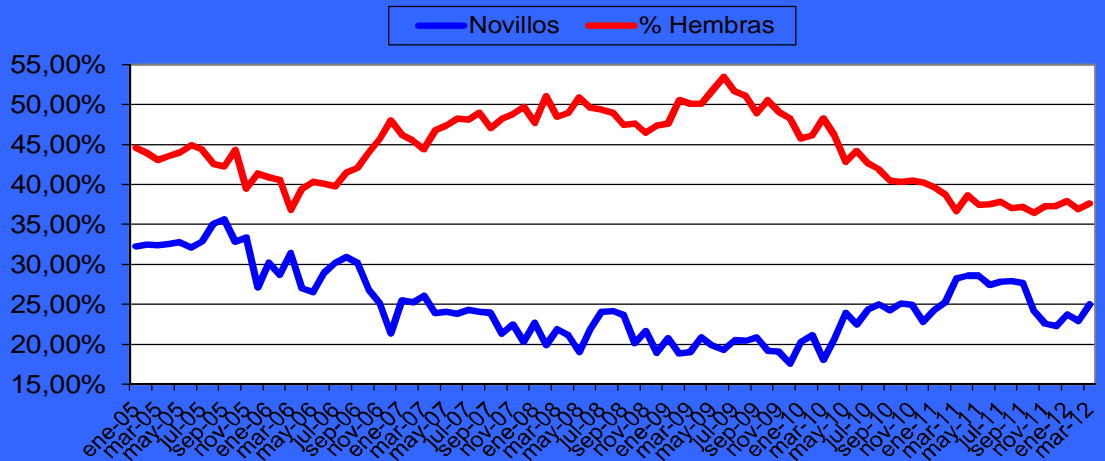
Faena Hembras (% Faena Clasificada)



Participación en la faena de las categorías hembras (%)



Participación de los novillos y faena de hembras sobre faena total



A lo largo del primer trimestre del año 2012, la producción de unas 648 mil toneladas equivalente res se destinó en un 7,6% a los mercados de exportación (49 mil toneladas equivalente res) quedando el 92,4% restante a disposición del mercado doméstico, lo que permitió disponer de un consumo aparente por habitante al año de 58,6 kilogramos. Respecto al primer trimestre del año 2011, el consumo aparente se incrementó en 3,2 kilogramos por habitante al año (+5,7%). Esta expansión interanual superior al 5% en el consumo aparente se dio en un contexto en el cual los precios corrientes al consumidor de la carne vacuna se incrementaron, en promedio, un 20%.; en línea con los incrementos promedio observados en un conjunto amplio de bienes y servicios a lo largo del mismo período² y cuatro puntos porcentuales por debajo de la variación promedio de los salarios³.

Al comparar los meses de marzo de 2011 y 2012 vemos comportamientos diferenciales en los precios del complejo de ganado y carne bovina: los precios de los terneros cayeron un (-3,9%), los precios de la hacienda liviana de consumo destinada a faena subieron un (+17,7%), mientras que los novillos pesados para exportación tuvieron un alza cercana a (+11,2%); y como se mencionó, los precios al consumidor subieron un (+19,5%).

Tabla n° 3: Sistema de Información de Precios Bovinos de ONCCA. Precios promedio mensuales en \$/kilogramo vivo.

Mes	Novillos	Novillitos	Vaquillonas	Terneros	Vacas	Toros	General
Mar-11	\$7,95	\$7,75	\$7,32	\$7,65	\$5,77	\$6,06	\$7,42
Abr-11	\$7,90	\$7,83	\$7,50	\$7,87	\$5,67	\$5,92	\$7,41
May-11	\$7,82	\$7,67	\$7,71	\$7,86	\$5,41	\$5,61	\$7,34
Jun-11	\$7,80	\$7,86	\$7,54	\$7,91	\$5,43	\$5,67	\$7,34
Jul-11	\$7,99	\$7,92	\$7,66	\$7,98	\$5,61	\$5,82	\$7,47
Ago-11	\$8,25	\$8,03	\$7,70	\$7,98	\$5,97	\$6,03	\$7,68
Sep-11	\$8,54	\$8,05	\$7,79	\$8,10	\$6,37	\$6,39	\$7,90
Oct-11	\$8,63	\$8,15	\$7,91	\$8,08	\$6,50	\$6,51	\$7,98
Nov-11	\$8,71	\$8,45	\$7,80	\$8,12	\$6,48	\$6,45	\$8,01
Dic-11	\$8,62	\$8,35	\$7,76	\$8,11	\$6,12	\$6,32	\$7,95
Ene-12	\$8,29	\$8,01	\$7,59	\$7,96	\$5,86	\$6,33	\$7,69
Feb-12	\$8,45	\$8,22	\$7,79	\$8,18	\$6,04	\$6,20	\$7,88
Mar-12	\$8,89	\$9,11	\$8,51	\$8,83	\$6,35	\$6,76	\$8,44
Abr-12	\$8,96	\$9,03	\$8,59	\$9,00	\$6,15	\$6,19	\$8,42
Var mes	+0,8%	-0,9%	+0,9%	+2,0%	-3,2%	-8,4%	-0,2%
Var año	+13,4%	+15,3%	+14,5%	+14,4%	+8,5%	+4,6%	+13,7%

Los precios de abril de 2012, para todas las categorías de hacienda, se encuentran moderadamente por encima de los vigentes un año atrás, con alzas promedio cercanas al 15%. Sin embargo, el precio de los terneros para internada se encuentra en los mismos valores que se registraban a fines de abril del 2011, vendiéndose en las últimas semanas en un promedio de \$12,25 (terneros AA con caravana). Las vacas con cría al pie, que un año atrás se vendían a valores de u\$s 600 por cabeza, en abril de 2012

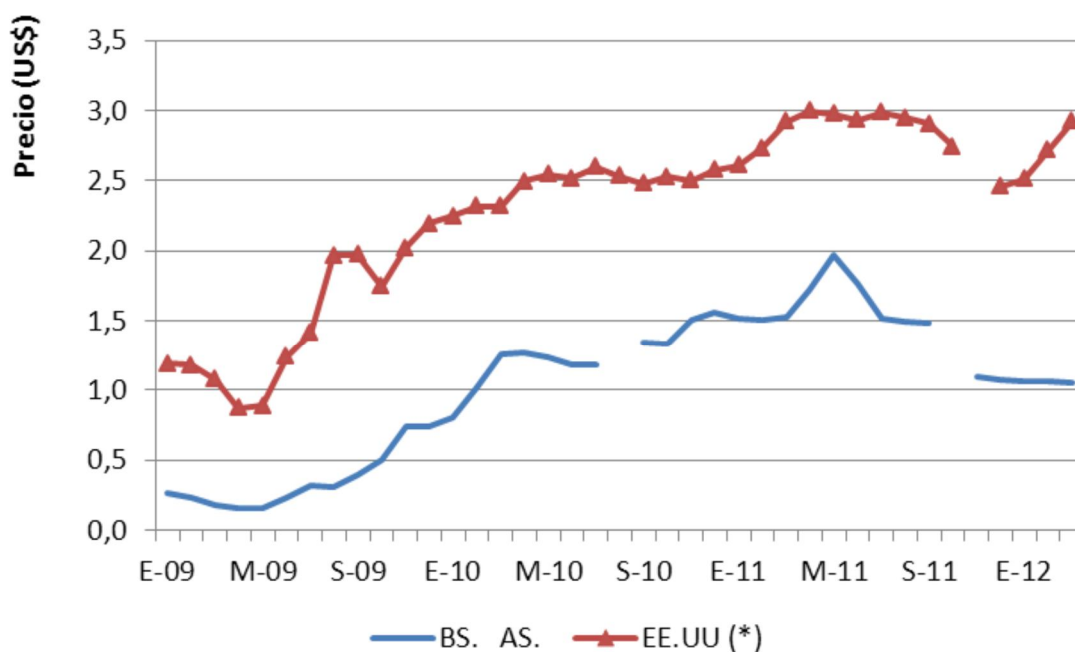
² IPC Provincia de Santa Fe – IPEC Santa Fe

³ Índice de Salarios - INDEC

cayeron hasta unos u\$s 500. Durante el primer trimestre de 2012, los precios de la hacienda liviana de consumo destinada a faena y los precios minoristas de la carne vacuna tuvieron un incremento del orden del (+10%), mientras que el precio de la reposición mostró un crecimiento de menor magnitud, del orden del (+5%).

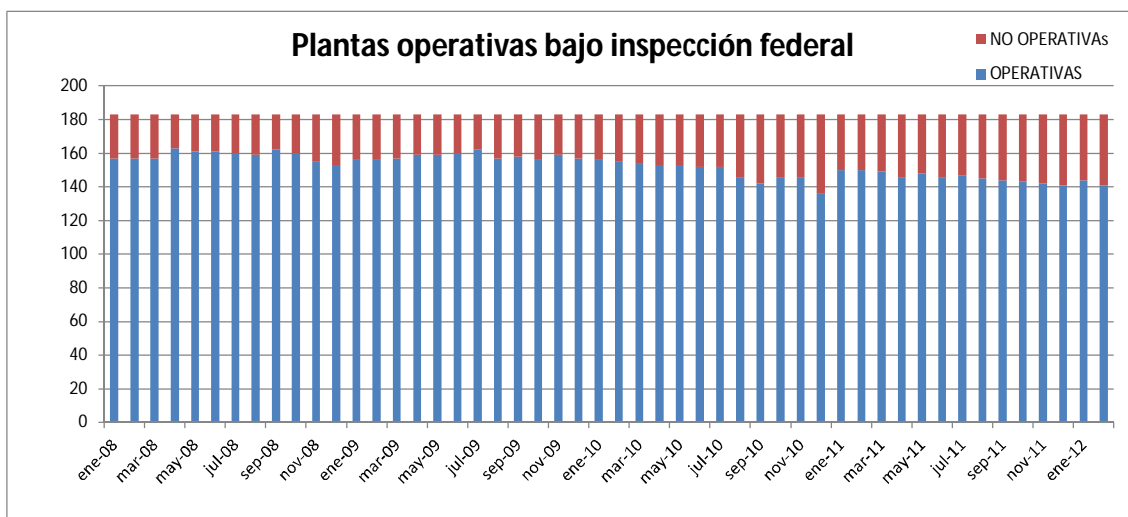
La faena del primer trimestre del año 2012, que se ubicó levemente por debajo de las 2,9 millones de cabezas, exhibiendo una leve variación positiva con respecto a los valores observados en el primer trimestre de 2011, mantuvo en crisis a la industria frigorífica que lleva más de 24 meses trabajando con un alto nivel de capacidad ociosa. A los problemas derivados de la escasez de hacienda para faena, en los últimos nueve meses se sumó el severo problema económico que enfrentan los frigoríficos como consecuencia de la caída del precio de los cueros, cuyo precio actual de \$4,60 por kilogramo se ubica un 40% por debajo del observado un año atrás.

Evolución del precio del cuero salado de novillo



Fuente: Dirección de análisis económico pecuario – Subsecretaría de Ganadería – MAGyP.

Como resultado de la menor disponibilidad de hacienda para faena, y los altos niveles de capacidad ociosa que se comenzaron a registrar a nivel industrial, una de las principales empresas que operan en el país debió cerrar cuatro de sus seis establecimientos habilitados para faena a lo largo del segundo trimestre de 2010, una situación similar debieron atravesar otras dos empresas que operan con varias plantas de faena. El número de establecimientos de faena (bajo jurisdicción federal, provincial y municipal) activos, cayó de 456 en 2010 a poco más de 350 a mediados de 2011, mientras que dentro del conjunto de aproximadamente 180 establecimientos que operan bajo jurisdicción federal el número de plantas no operativas pasó de 25 a finales del año 2009 a más de 40 en el primer trimestre del año 2012.



La tendencia observada en los primeros meses del año 2012, muestran que la escasez de oferta que se observa desde el segundo trimestre del año 2012 se mantendrá con fuerza particularmente en el caso de la categoría novillos, mientras que se comenzarán a observar los resultados de una paulatina recuperación del stock ganadero en la oferta de categorías livianas de consumo, que principalmente bajo el sistema de engorde a corral derivarán en una creciente oferta de terneros/as y novillitos en el segundo semestre del año. Probablemente la faena del año 2012 se acerque a los doce millones de animales, con una mayor participación de categorías livianas que traerá como resultado un menor impacto relativo en términos del volumen de producción ya que tenderá a disminuir el peso promedio de los animales faenados.

Tabla nº 4: Faena por categoría de hacienda:

Trimestre	2011			2012		
	Novillos	Vacas	Livianos	Novillos	Vacas	Livianos
Primero	681.181	371.122	1.538.114	662.453	418.188	1.652.336
Segundo	713.032	448.994	1.330.834			
Tercero	757.709	471.891	1.450.496			
Cuarto	634.172	386.877	1.691.332			
TOTAL	2.786.094	1.678.884	6.010.776			

Trimestre	2011			2012		
	Novillos	Vacas	Livianos	Novillos	Vacas	Livianos
Primero	25,0%	13,6%	56,4%	23,1%	14,6%	57,5%
Segundo	27,0%	16,9%	50,4%			
Tercero	26,8%	13,7%	51,2%			
Cuarto	22,2%	13,5%	59,2%			
TOTAL	25,2%	15,2%	54,4%	23,1%	14,6%	57,5%